



HEJTMANSTVÍ pro bezpečí občanů

Zlínský kraj

Hejtman Zlínského kraje a stav nebezpečí	4
--	---

Integrovaný záchranný systém Zlínského kraje

Základní složky Integrovaného záchranného systému	6
Tísňové volání	7

Hasičský záchranný sbor Zlínského kraje

Varovné signály	8
Obecné zásady chování pro případ ohrožení	9
Evakuace – jak postupovat	10
Ochrana před povodněmi	12
Požár – požární poplach	13
Vyžadování úhrady nákladů	20
Nezůstávejte se svými problémy sami	21
Zásady chování při úniku nebezpečných chemických látek	23
Vichřice – zásady chování a jak se chránit	28
Terorismus	29

Zdravotnická záchranná služba Zlínského kraje

Rady a zásady první pomoci	31
----------------------------	----

Policie České republiky

Domácí násilí	34
Senioři	35
Bezpečí na ulici	36
Dopravní nehody	37

Za stavu nebezpečí hejtman Zlínského kraje

- koordinuje záchranné a likvidační práce, poskytování zdravotnické pomoci, provádění opatření k ochraně veřejného zdraví a bezodkladných pohřebních služeb
- organizuje a koordinuje evakuaci, nouzové ubytování, nouzové zásobování pitnou vodou, potravinami a dalšími nezbytnými prostředky k přežití obyvatelstva
- zajišťuje veřejný pořádek a ochranu majetku na území, kde byla provedena evakuace
- organizuje a koordinuje humanitární pomoc
- chrání práva a oprávněné zájmy bezprostředně ohrožených osob, které jsou povinny strpět záchranné práce prováděné v zájmu ochrany životů a zdraví osob
- vykonává výše uváděné činnosti tak, aby byly přiměřené a odpovídající svým obsahem a rozsahem účelu a podmínkám konkrétní situace

Hejtman Zlínského kraje je za stavu nebezpečí oprávněn

- rozhodnout o uložení pracovní výpomoci nebo povinnosti poskytnout věcné prostředky k řešení krizové situace
- nařídit bezodkladné provádění staveb, stavebních prací, terénních úprav nebo odstraňování staveb za účelem zmírnění nebo odvrácení ohrožení
- nařídit hlášení přechodné změny pobytu osob
- nařídit použití občanů povinných civilní službou k realizaci krizových opatření
- nařídit vykonávání péče o děti a mládež, pokud tuto péči nemohou v krizové situaci vykonávat rodiče, nebo jiný zákonný zástupce
- zajistit přednostní zásobování dětských a zdravotnických zařízení a ozbrojených a hasičských záchranných sborů
- zabezpečit náhradní způsob rozhodování o dávkách sociálního zabezpečení (péče) a jejich výplatě

Výše uváděná opatření se využijí jen v tom rozsahu, který je nezbytný pro překonání krizové situace.

Povinnosti uvedené zákonem lze uložit pouze tehdy, pokud nelze tyto činnosti a věci zajistit smluvně, subjekt plnění klade zjevně finančně a časově nevýhodné podmínky, nebo plnění odmítne a přitom hrozí nebezpečí z prodlení.

Hejtman kraje je v době nouzového stavu a stavu ohrožení státu podle zákona povinen zajistit provedení stanovených krizových opatření v podmínkách kraje.



Zlínský kraj

třída Tomáše Bati 21

761 90 Zlín

IČ: 70 89 13 20

telefon: +420 577 043 111

fax: +420 577 043 202

www.kr-zlinsky.cz

podatelna@kr-zlinsky.cz

Krajský úřad Zlínského kraje

Odbor Kancelář hejtmána

Oddělení pro zvláštní úkoly

třída Tomáše Bati 21

761 90 Zlín

telefon: +420 577 043 155

fax: +420 577 043 161

www.kr-zlinsky.cz, oblast Krizové řízení

Základní složky Integrovaného záchranného systému (IZS)

- Hasičský záchranný sbor České republiky a jednotky požární ochrany zařazené do plošného pokrytí jednotkami požární ochrany
- Zdravotnická záchranná služba
- Policie České republiky

Ostatními složkami Integrovaného záchranného systému (IZS) jsou vyčleněné síly a prostředky ozbrojených sil, ostatní ozbrojené bezpečnostní sbory, ostatní záchranné sbory, orgány ochrany veřejného zdraví, havarijní, pohotovostní, odborné a jiné služby, zařízení civilní ochrany, neziskové organizace a sdružení občanů, která lze využít k záchranným a likvidačním pracím.

Za důležité lze považovat, že IZS představuje pouze koordinaci postupu jeho složek, takže nezasahuje do jejich postavení či působnosti. Jde pouze o vymezení pravidel pro společný zásah těchto složek, které po skončení záchranných a likvidačních prací nadále vykonávají svoji základní činnost.



Tísňové volání

112 – jednotné číslo tísňového volání v celé EU.

Tísňové číslo není určeno jenom pro občany ČR, ale i pro cizince!

Funguje souběžně s národními čísly tísňového volání:

150 – hasiči

155 – zdravotnická záchranná služba

158 – policie

156 – obecní policie



V případě volání na některou z tísňových linek vždy uveďte

- vaše jméno a příjmení
 - číslo telefonu, ze kterého voláte
 - co se stalo
 - pokud možno úplnou adresu
 - další potřebné údaje podle požadavku dispečera
- > dbejte pokynů záchranářů a policistů**

Zneužití linek tísňového volání je trestné

Trvale obsluhované linky tísňového volání slouží výhradně pro přijetí informace o mimořádné události. Zneužíváním tísňových linek můžete oddálit pomoc lidem, kteří jsou v nouzi. Poučte o tom svoje děti.

V nouzové situaci doporučujeme volat národní tísňovou linku, kterou můžete uplatnit v případech jedné konkrétní pomoci. Například při požáru nebo povodni volejte 150, v případě jen zdravotnického problému volejte 155, po dopravních nehodách nebo kriminálním jednání použijte číslo 158.

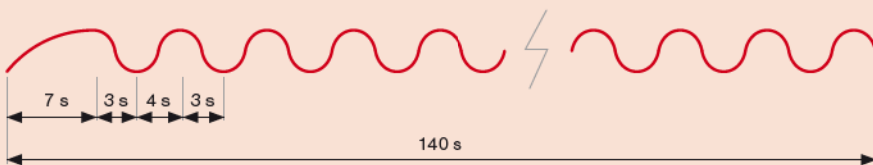
Pro případy, kdy je nutné pomoci současně více složkami integrovaného záchranného systému (hasiči, zdravotníci a policisté) volejte linku 112, čímž urychlíte výjezd záchranářů. Jednotné telefonní číslo 112 je určeno také pro cizince, protože operátoři jsou schopni přijmout hlášení ve světových jazycích. Na tísňovou linku 112 se z mobilního telefonu dovoláte také v případě, kdy váš operátor v místě volání nemá signál či nefunguje jeho síť. Linku 112 je možné volat z mobilního telefonu bez vložené SIM karty, v případě přetížení sítě nebo za situace, kdy nemáte k volání kredit.

Když zazní siréna

Pro varování obyvatelstva při hrozbě nebo vzniku mimořádné události, jakou může být i únik nebezpečné látky, slouží sirény. Sirénami se vyhlašují smluvené varovné signály. Na celém území České republiky jsou od 1. 11. 2001 pro varování obyvatelstva a svolání jednotek sboru dobrovolných hasičů určeny signály, které by měli znát všichni občané.

Pro obyvatelstvo – všeobecná výstraha

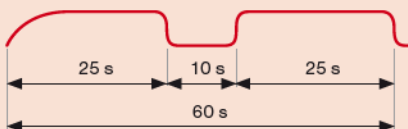
VAROVNÝ SIGNÁL!



Kolisavý tón po dobu 140 sekund. Může být vyhlašován třikrát za sebou. Signál je ihned po ukončení následován verbální informací. Po skončení stavu nebezpečí by se varovný signál měl odvolat ve sdělovacích prostředcích.

Pro dobrovolné hasiče – signál požární poplach

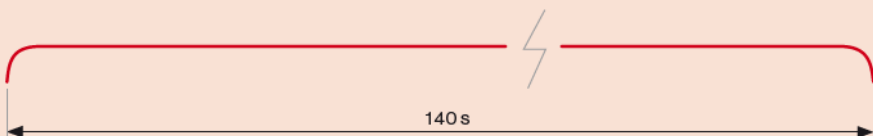
NENÍ VAROVNÝM SIGNÁLEM!



Přerušovaný tón po dobu 60 sekund. Tento signál je určen pro svolání jednotek sboru dobrovolných hasičů obcí.

Zkušební tón

NENÍ VAROVNÝM SIGNÁLEM!



Trvalý tón po dobu 140 sekund. Je zaveden od roku 2002. Zkouška je celostátně prováděna zpravidla každou první středu v měsíci ve 12.00 hodin.

Tři základní kroky k záchraně v ohrožení

1. neprodleně se ukryjte – zůstaňte doma, nebo urychleně vejděte do nejbližšího domu (obchodu, obytného domu, úřadu)
2. zavřete dveře a okna, abyste snížili množství pronikajícího plynu do vašeho úkrytu
3. zapněte rozhlas a televizi, protože ihned po tónu sirény (všeobecná výstraha) bude následovat tísňová informace z hromadných informačních prostředků (obecního rozhlasu, rozhlasových vozů, lokální rozhlasové stanice, kabelové televize), ze kterých se dozvíte, co máte dělat

O ohrožení může informovat

- zvuk sirény
- místní rozhlas
- rozhlasové a televizní zprávy
- denní tisk (déle trvající mimořádná událost)
- vyhlášky orgánů státní správy (vyvěšené na veřejných informačních tabulích)
- internetové zpravodajství



Obecné zásady chování pro případ ohrožení

- **nezmatkujte**, nejednejte ukvapeně, ale rozvážně a v klidu, nepodceňujte vzniklou situaci
- **nerozšiřujte** neověřené a **poplašné zprávy**, snažte se získat informace z oficiálních zdrojů
- pokyny a informace z oficiálních zdrojů **respektujte**
- **pomozte** zejména zraněným, nemohoucím a nemocným lidem, sousedům a všude tam, kde můžete
- majetek zachraňujte až tehdy, když nejsou ohroženy životy a zdraví lidí
- telefonní síť bude pravděpodobně přetížena – **zbytečně netelefonujte**, zvláště pak ne tam, kde se snaží zajistit vaše bezpečí: policie, záchranná služba, hasiči, státní správa

Evakuace – jak postupovat

Zásady pro opuštění domu nebo bytu

- uhasíte otevřený oheň v topidlech
- vypnete elektrické spotřebiče (mimo ledniček a mrazniček)
- uzavřete přívod vody a plynu
- ověřte, zda i sousedé vědí, že mají opustit byt
- dětem vložte do kapsy oděvu cedulku se jménem a adresou
- domácí zvířata, která neberete s sebou, zásobte krmením a vodou
- vezměte evakuační zavazadlo, uzamkněte byt a dostavte se na určené místo shromažďování

Evakuační zavazadlo

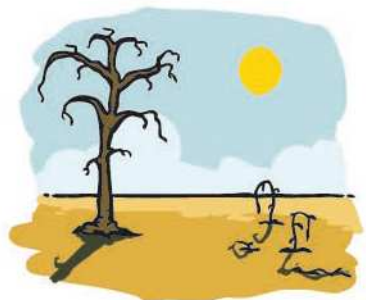
se připravuje pro případ opuštění bytu v důsledku vzniku mimořádné události a nařízené evakuace. Jako evakuační zavazadlo poslouží např. batoh, cestovní taška nebo kufr. Zavazadlo označte svým jménem a adresou.

Obsahuje:

- základní trvanlivé potraviny, nejlépe v konzervách, dobře zabalený chléb a hlavně pitnou vodu
- předměty denní potřeby, jídelní misku a příbor
- osobní doklady, peníze, pojistné smlouvy a cennosti
- přenosné rádio s rezervními bateriemi
- toaletní a hygienické potřeby
- léky, svítilnu
- náhradní prádlo, oděv, obuv, pláštěnku, spací pytel nebo příkryvku
- kapesní nůž, zápalky, šití a další drobnosti



Nejčastější možné případy ohrožení



Ochrana před povodněmi

Ochranu dělíme na preventivní opatření, bezprostřední ochranu před živlem a opatření po povodni. Prevenci je plánovaná činnost, do níž spadá zpracování povodňových plánů, stanovení zátopových území a jejich vyklízení, příprava účastníků povodňové ochrany.



Před povodní

- vytipujte si bezpečné místo, které nebude zaplaveno vodou
- připravte si pytle s pískem na utěsnění nízko položených dveří a oken
- připravte si potraviny a pitnou vodu na 2 – 3 dny
- vlastníte-li automobil, připravte jej k použití
- připravte se na evakuaci zvířat
- upevněte věci, které by mohla odnést voda
- připravte si evakuační zavazadlo

Při povodni

- opusťte ohrožený prostor
- v případě evakuace dodržujte zásady pro opuštění bytu, domu
- je-li dostatek času, okamžitě se přesuňte na vytipované místo, které nebude zaplaveno vodou

Po povodni

- nechte si zkontrolovat stav obydlí (statická narušenost, obyvatelnost), rozvody energií (plyn, elektrická energie apod.), stav kanalizace a rozvodů vody
- zlikvidujte uhynulé zvířectvo, potraviny a polní plodiny, které byly zasaženy vodou, podle pokynů hygienika
- informujte se o místech humanitární pomoci
- kontaktujte příslušné pojišťovny ohledně náhrady škod

Požár – požární poplach

Pozor!

Hlavním úkolem je vždy nejprve záchrana životů, až potom majetku.

Postup při vzniku požáru

1. poskytněte pomoc postiženým osobám, vyveďte je z ohroženého prostoru a pokud to bude reálné, pokuste se o **uhašení požáru** jednoduchými hasicími prostředky
2. neprodleně **přivolejte HASIČE**
3. dovoluje-li to rozsah požáru:
 - **uzavřete** hlavní uzávěr plynu a vypněte hlavní jističe elektrického proudu
 - v případě zakouření **odvětrejte** únikové cesty
 - **vyveďte** z objektu domácí zvířata
 - **odstraňte** do bezpečné vzdálenosti látky, které by mohly explodovat, nebo jsou jedovaté, případně ekologicky nebezpečné
 - v případě nebezpečí výbuchu se **nezdržujte** v blízkosti
 - **zabezpečte** odstraněním překážek volné **přístupové cesty** pro záchranáře
4. podle pokynů záchranářů **pomáhejte** při likvidaci požáru

Při předávání zprávy hasičům uveďte

- kde hoří
- co hoří
- své jméno a číslo telefonu, odkud voláte
- **vyčkejte na zpětný telefonát k ověření pravdivosti nahlášené zprávy**



Jak se zachovat, hoří-li u vás v domě



- zachovejte klid a rozvahu
- v případě zjištění požáru nebo hustého dýmu na chodbě domu varujte ostatní bytatele voláním **HOŘÍ** a volejte hasiče na linku 150
- v zakouřeném prostoru se pohybujte **při zemi**



- při požáru vašeho bytu se snažte opustit byt směrem na chodbu a zavřít za sebou dveře – zamezíte tím zakouření chodby a možnému ohrožení ostatních obyvatel
- při silném zakouření chodby neriskujte nikdy průchod (kouř znesnadňuje orientaci a znemožňuje dýchání)
- pokud nemůžete opustit byt – silné zakouření chodby, popř. horké dveře (známka možného požáru za nimi), snažte se utěsnit dveře proti průniku kouře (lepící páskou, ručníkem namočeným do vody apod.)



- využijte balkon, popř. okno, kde se snažte na sebe upozornit křikem **HOŘÍ**, bouchnutím do topení nebo zdi a vyvěšením kusem látky, tričkem apod. (pro případ ztráty vědomí)
- v případě, že na vás hoří oděv a nemáte v dosahu vodu, lehněte si a válením zamezte přístupu kyslíku
- chraňte si rukama nebo jinak obličej
- k uhašení oděvu můžete použít také deku nebo jinou vhodnou textilií, je-li po ruce
- k opuštění domu nikdy nepoužívejte výtah pokud se nejedná o výtah evakuační

Potíže hasičů při zásahu na sídlišti

Se zvyšujícím se počtem automobilů jsou sídliště doslova přeplněna parkujícími automobily, které nezřídka stojí na místech, kde to je zakázáno. Neukáznění řidiči, možná aniž si to sami uvědomují, tak vystavují sebe a lidi ve svém okolí značnému nebezpečí a ztrátám na majetku.

Nejčastější problémy – nesprávné parkování

1. vozidla jsou nevhodně zaparkována a ztěžují nebo znemožňují průjezd hasičské techniky
 - pro příjezd k objektům musí být dle platné legislativy šířka příjezdové komunikace min. 3 m
 - hledáním jiné cesty se prodlužuje doba do začátku záchrany osob a hasebních prací
 - jde o problém nejen hasičů, ale i dalších záchranářských složek
2. parkování v těsné blízkosti požárních hydrantů
 - vozidlo zaparkované nad podzemním hydrantem nebo příliš blízko nadzemního hydrantu brání jeho použití
 - vodu pro hašení je nutno dovážet a dochází k omezení podmínek zdolávání požáru a pro záchranné práce
 - fyzické osobě, která znemožní použití hydrantů, může být uložena pokuta až do výše 20 000 Kč
3. vozidla parkují na nástupních plochách, čímž znesnadňují použití výškové hasičské techniky
 - nástupní plochou je zpevněná a odvodněná plocha sloužící pro vedení požárního zásahu vnější stranou (k ustavení výškové techniky), může být využita i k jiným účelům (např. jako chodník, obslužná komunikace nebo manipulační plocha) a nesmí sloužit pro parkování
 - nástupní plocha musí být označena dopravní značkou
 - fyzické osobě, která omezí nebo znemožní použití označených nástupních ploch pro požární techniku, může být uložena pokuta až do výše 25 000 Kč

Dodržujte zásady správného parkování!



Jak předcházet požárům

- počínejte si tak, aby nedocházelo ke vzniku požáru, zejména při používání tepelných, plynových a jiných spotřebičů a kominů, při skladování a používání hořlavých nebo požárně nebezpečných látek, manipulaci s nimi nebo s otevřeným ohněm či jiným zdrojem zapálení
- zajistěte přístup k rozvodným zařízením elektrické energie a k uzávěrům plynu, vody a topení a dodržujte příkazy a zákazy požární ochrany
- zajistěte přístup k požárně bezpečnostním zařízením a věcným prostředkům požární ochrany za účelem jejich včasného použití a dále udržujte tato zařízení a věcné prostředky v provozuschopném stavu
- vytvořte v prostorách ve svém vlastnictví nebo užívání podmínky pro rychlé zdolávání požáru a pro záchranné práce
- oznamte bez odkladu Hasičskému záchrannému sboru Zlínského kraje každý požár vzniklý při činnostech, které vykonáváte, nebo v prostorách, které vlastníte nebo užíváte
- dodržujte podmínky nebo návody vztahující se k požární bezpečnosti výrobků nebo činností
- vykonávejte dohled nad osobami, které nemohou posoudit následky svého jednání; dbejte, aby tyto osoby svým jednáním nezpůsobily požár
- nevychladlý popel ukládejte do nehořlavých uzavíratelných nádob
- komíny a kouřovody udržujte v dobrém stavebně technickém stavu
- čištění a kontrolu kominů zabezpečujte ve lhůtách a způsobem stanoveným zvláštním právním předpisem
- hořlavé materiály v půdním prostoru skladujte ve vzdálenosti minimálně 1 m od vnějšího povrchu kominového tělesa
- pevná paliva ukládejte odděleně od jiných druhů paliv nebo hořlavých anebo hoření podporujících látek
- při skladování látek majících sklon k samovznícení sledujte, zda k tomuto procesu nedochází
- hořlavé kapaliny ukládejte a skladujte pouze v obalech a prostorách k tomuto účelu určených, ne ve společných sklepních prostorách domů
- nádoby s hořlavými nebo hoření podporujícími plyny umísťujte na snadno přístupná a dostatečně větraná, proti nežádoucím vlivům chráněná místa, tyto neukládejte v prostorách pod úroveň okolního terénu, ve světlících, kotelnách, garážích, místnostech určených ke spání, ve společných prostorách bytových domů a ubytovacích zařízení

Je zakázáno

- vědomě bezdůvodně přivolat jednotku požární ochrany nebo zneužít linku tísňového volání
- provádět práce, které mohou vést ke vzniku požáru, pokud nemám odbornou způsobilost požadovanou pro výkon takových prací zvláštními právními předpisy
- poškozovat, zneužívat nebo jiným způsobem znemožňovat použití hasicích přístrojů nebo jiných věcných prostředků požární ochrany a požárně bezpečnostních zařízení
- omezit nebo znemožnit použití označených nástupních ploch pro požární techniku
- provádět vypalování porostů

Vyhláška o technických podmínkách požární ochrany staveb

Dne 8. 2. 2008 byla ve Sbírce zákonů publikována vyhláška č. 23/2008 Sb., o technických podmínkách požární ochrany staveb, která stanoví jednotné technické podmínky požární ochrany pro navrhování, výstavbu a užití staveb.

Oproti dnes platným právním předpisům je zde nově uvedena povinnost na vybavení staveb určených pro bydlení a ubytování, staveb nových rodinných domků a staveb sociální péče zařízením autonomní detekce a signalizace, které je všem známé spíše pod názvem *hlásič požáru*, a přenosnými hasicími přístroji.

Jak postupovat u stávajících staveb tisíců domů, bytů, ubytoven, sociálních a zdravotnických zařízení?

Ukládá-li vyhláška povinnost vybavit nově postavené objekty hlásiči a hasicími přístroji, je jisté z hlediska vaší bezpečnosti žádoucí, vybavit obdobně i stavby stávající. Je to však věcí rozhodnutí samotných majitelů a uživatelů. Míra rizika je srovnatelná. Hasiči dodatečně vybavení stávajících staveb hlásiči požáru i přenosnými hasicími přístroji doporučují.

Hasicí přístroje

Hasicí přístroje (HP) slouží k hašení požáru v jeho počáteční fázi. Správná volba HP v boji se vznikajícím požárem je podmíněna druhem hořlavé látky. Druh a množství HP vychází z projektové dokumentace – požárně bezpečnostního řešení.

Umístění hasicích přístrojů

- musí umožňovat snadné a rychlé použití
- musí být viditelné a trvale přístupné
- je nejvhodnější v místech s nejvyšší pravděpodobností vzniku požáru nebo v jejich dosahu
- musí být zajištěno tak, aby byl na požár použit vhodný typ HP
- se provede na svislé stavební konstrukci (rukojeť HP max. 1,5 m nad podlahou) nebo na vodorovné stavební konstrukci



Na HP je vyznačen stručný návod, použití a kdy byla provedena kontrola a periodická zkouška. Kontrola se provádí po každém použití, vzniknou-li pochybnosti, nebo 1 × ročně, pokud výrobce neudává kratší dobu. Periodická zkouška HP se provádí u vodních a pěnových HP 1 × za 3 roky a u ostatních 1 × za 5 let.

Použití hasicích přístrojů	Vodní	Pěnové	Sněhové	Práškové
benzín, nafta, oleje	nevhodné	výborně	dobře	výborně
el. instalace pod napětím	nelze	nelze	výborně	výborně
knihy, archivy	dobře	dobře	omezeně	dobře
hoblíny, piliny	výborně	výborně	nevhodné	dobře
počítače, televizory, video	nelze	nelze	dobře	výborně

Jak hasit s hasicím přístrojem

- hasit vždy po větru
- směr hasiva soustředit na hořící předmět, nikdy ne na plameny
- udržovat vhodnou vzdálenost, aby mrak hasiva obalil celý požár
- hasit s přerušováním – nárazově
- odkapávající nebo vytékající hořlaviny hasit od místa vytékání směrem k hořící louži
- po uhašení neopouštět požářiště – nové vzplanutí

Požární hlásiče

Včasné zjištění požáru je jedním z nejdůležitějších předpokladů pro účinnou evakuaci osob, zvířat a majetku z prostorů ohrožených požárem a také pro účinný protipožární zásah. K tomu nám slouží autonomní hlásič požáru, který zajistí rychlé zjištění vznikajícího požáru a upozorní na něj přítomné osoby.

Autonomní požární hlásiče obsahují v krabičce o průměru cca 12 cm kromě samotného detektoru požáru i optickou a hlavně akustickou signalizaci. Instalace je jednoduchá, pomocí dvou vrutů, hlásiče mají nenápadný vzhled. Pro jednotlivé místnosti zvolte vhodný typ detektoru schválený v ČR s platným dokladem o shodě.

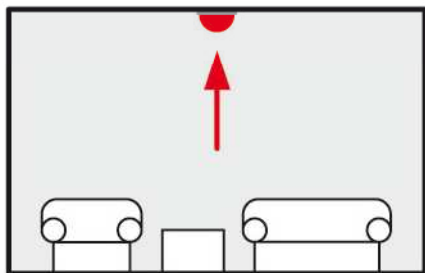
Umístění požárních hlásičů

Rozmístění minimální – ložnice a dětský pokoj

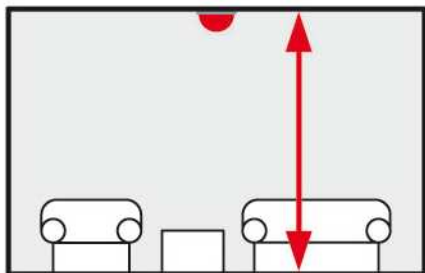
Rozmístění optimální – obytné místnosti, kuchyně, haly, sklepy, místnosti s přítomností topidel všech druhů a kde se kouří

Nevhodná místa – prašné prostory, velmi vlhké prostory (koupelny), v blízkosti ventilátorů a zdrojů tepla, ve vrcholech půdních prostorů střech

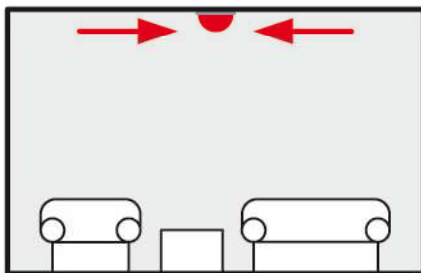
Kam? NA STROP



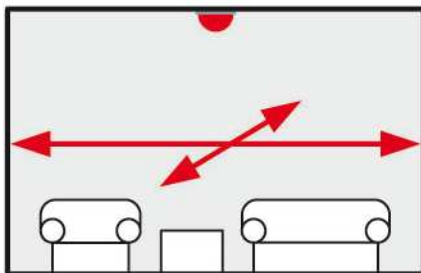
Jak vysoko? MAXIMÁLNĚ 6 m



Jak? DO STŘEDU



Jaká plocha? MAXIMÁLNĚ 60 m²



Údržba: pravidelně měnit baterie (hlásič upozorní akustickým signálem, že baterie jsou vybité), pravidelně provádět test hlásiče zmáčknutím tlačítka, pravidelně čistit a řídit se návodem výrobce.

Vyžadování úhrady nákladů

Hasičský záchranný sbor Zlínského kraje může vyžadovat úhradu nákladů za některé případy likvidačních prací a za vykonané obnovovací práce u zásahu. Tato povinnost vyplývá také přímo ze zákona o integrovaném záchranném systému.

Nejdůležitější je pro hasiče samotné rozlišení zásahu na jednotlivé fáze, které také určují možnost zapojení mechanismu úhrady prací.

1. část tvoří záchranné práce, které jsou zcela zdarma a naplňují poslání HZS ČR
2. část tvoří likvidační práce, za které je možno v případě havárii vyžadovat úhradu od právnických nebo podnikajících fyzických osob
3. část tvoří obnovovací práce, které jsou nad rámec zákonných povinností HZS ČR a pak jsou zcela za úhradu a týkají se každého občana

Záchranné práce

- zásahová činnost bezúplatně
- všechny činnosti zdarma

Likvidační práce

- zásahová činnost bezúplatně nebo za úhradu
- za úhradu pouze likvidace tzv. havárií (hradí právnické osoby nebo podnikající fyzické osoby)

Obnovovací práce

- zásahová činnost není za úhradu
- za úhradu:
 - práce malého rozsahu
 - na žádost poškozeného

Mezi nejčastěji diskutované zásahy, které by měly být zpoplatněny, patří např. úklidy po dopravních nehodách, odstranění překážek silničního a železničního provozu, vytyčení objízďek, rozřezání stromů padlých na komunikace, omytí vozovky, ale také práce spojené s otvíráním bytů, odstranění použitých sorbentů, vysoušení objektů, demolice, odstranění sutin, odstranění sněhových převisů a ledu z okapů a střeš nad veřejnými prostranstvími a chodníky k zamezení ohrožení osob a majetku, odstranění vzniklého odpadu, čerpací práce bez nebezpečí z prodlení. Velmi žádanou službou veřejnosti je stále odchyt volně se pohybujících zvířat, která byla chována v zajetí nebo v podmínkách domácího chovu, včetně rojů včel.

Lidé se naopak nemusí v žádném případě obávat podobných opatření při záchrane osob, ochraně lidského života nebo majetku před požárem, případně u jiných známých záchranných prací.

Nezůstávejte se svými problémy sami

Požár, dopravní nehoda, přírodní pohroma a jiná neštěstí jsou události, které jsou nepředvídatelné, přesahují naše běžné životní zkušenosti a mají výrazný dopad na psychiku téměř každého člověka, který jim musí čelit.

Proto se u vás, nebo u ostatních účastníků neštěstí mohou objevit různé nezvyklé, nebo neočekávané projevy.

Je to *normální* reakce na *nenormální* situaci. Tyto příznaky se mohou dostavit bezprostředně po události, nebo i s několikatydenním odstupem.

Co se může objevit?

- úzkost, strach, panika
- podrážděnost, vztek
- přehnané reakce na jinak běžné podněty
- vnitřní neklid, neschopnost soustředit se
- nadměrný smutek
- pocit bezmoci
- únava, apatie
- pocit neskutečna
- pocit oddělenosti od ostatních lidí
- nespavost, děsivé sny
- neodbytné tíživé myšlenky
- znovuprožívání události
- nechůť k jídlu, nevolnost
- zvýšená konzumace alkoholu, léků
- snaha vyhybat se některým situacím nebo místům

U každého člověka se mohou projevit **různé** příznaky a v **různé** intenzitě.

Co pro sebe můžete udělat?

- uvědomte si, že to, co jste prožili, není běžná lidská zkušenost a máte tedy právo být po určitou dobu tak trochu *mimo*, než se s tímto prožitkem vyrovnáte
- nezůstávejte se svým zážitkem sami, mluve o něm se svými blízkými, přáteli, kolegy v práci apod.
- nekladte na sebe zvýšené nároky, dopřejte si odpočinek, něco příjemného, požádejte své blízké, aby vám po určité době pomohli při plnění vašich běžných povinností
- připomeňte si, co vám jindy pomohlo v nějaké tíživé situaci
- snažte se co nejdříve zapojit do normálního života jako před událostí (vrátit se k běžným denním rituálům, oblíbeným činnostem, koníčkům apod.)
- pokud reakce na událost přetrvávají delší dobu, nebo jsou příliš silné, vyhledejte odbornou pomoc lékaře, psychologa, zavolejte na některou linku důvěry

Co můžete udělat pro člověka, který prožil traumatizující situaci?

- buďte mu nablízku, vyslechněte ho
- umožněte mu projevit své pocity (strach, zlost, zármutek)
- tolerujte jeho neobvyklé projevy, chování, změny nálad apod.
- poskytněte mu péči (např. postarejte se o jídlo, tekutiny, teplo, čistotu)
- pomozte mu při řešení běžných denních povinností a zařizování různých záležitostí (postarat se o děti, domácí zvířata, zprostředkujte kontakt s příslušnými úřady, dále např. vyřídit volno u zaměstnavatele, finanční podporu, vyplnit podklady pro pojišťovnu atd.)
- při přetrvávání psychických obtíží poskytněte kontakty na lékaře, nebo odborníky na duševní zdraví

Zvýšenou pozornost věnujte především dětem, starým osamělým lidem, nemocným či jinak oslabeným. Těm, kteří již před událostí prožívali nějakou tíživou situaci, dále těm, kteří se začnou nápadně vyhýbat ostatním, ztrácet zájem o svou budoucnost, nadměrně požívat alkohol, léky apod.

Nezůstávejte nikdy se svými problémy sami!

Psychosociální pomoc je vedle integrovaného záchranného systému a systému humanitární pomoci základní složkou pomoci v neštěstí. Mimořádnými událostmi, které výrazně zasáhnou do života člověka, mohou být jak hromadné katastrofy a živelní pohromy postihující velký počet obyvatel regionu, tak i osobní neštěstí jednotlivců. Péče o spoluobčany v nouzi netkví jen v pomoci materiální, ale i v pomoci sociální a lidské.

V našem kraji pracuje **Psychosociální intervenční tým**, což je uskupení dobrovolníků různých profesí, vyškolených v poskytování krizové intervenční péče a připravených nabídnout svým spoluobčanům pomoc, lidskou účast, koordinovat zdroje sociální opory v jejich blízkém okolí, předávat důležité kontakty a informace v jejich tíživé situaci apod.

Členové Psychosociálního intervenčního týmu Zlínského kraje úzce spolupracují s psychologem Hasičského záchranného sboru Zlínského kraje, který jim poskytuje metodické vedení a pomáhá s odborným proškolením nových členů.

Zásady chování při úniku nebezpečných chemických látek

Havárie může nastat v chemickém závodě, ve skladu chemikálií nebo při dopravní nehodě s únikem nebezpečných látek.

Hlavní zásady chování při havárii

- dostaňte se z dosahu působení těchto látek nebo zamezte jejich škodlivému vlivu
- ukryjte se v uzavřené místnosti, pokud možno ve vyšších patrech domu
- uzavřete a utěsníte okna a dveře (samolepicí pásky, fólie apod.)
- vypněte ventilaci a pokud jsou v místnosti otvory, jimiž by mohly chemické látky do místnosti vnikat, utěsníte je!
- připravte si, případně použijte improvizované prostředky ochrany a evakuační zavazadlo
- dům nebo místnost, kde se ukrýváte, opusťte jen na pokyn kompetentního oficiálního zdroje

Pozor! Důležité je:

- ukryt se
- chránit se vhodnými prostředky
- sledovat oficiální zprávy
- v případě nutnosti opustit byt



Přehled provozovatelů nakládajících s nebezpečnými chemickými látkami ve Zlínském kraji

dle zákona č. 59/2006 Sb., o prevenci závažných havárií

Provozovatelé skupiny A

1 DEZA, a. s., Organik Otrokovice

Rizika: požár, výbuch, únik toxických látek do životního prostředí

2 Barum Continental spol. s r. o., Otrokovice

Rizika: požár, únik toxických látek do životního prostředí

3 Fatra, a. s., Napajedla

Rizika: požár, výbuch, únik toxických látek do životního prostředí

4 COLORLAK, a. s., Staré Město

Rizika: požár, výbuch, únik nebezpečných látek do životního prostředí

5 ON SEMICONDUCTOR CZECH REPUBLIC, s. r. o., Rožnov pod Radhoštěm

Rizika: požár, výbuch, únik toxických látek do životního prostředí

6 Groz-Beckert Czech s. r. o., Valašské Klobouky

Rizika: únik toxických látek do životního prostředí

Provozovatelé skupiny B

1 Austin Detonator s. r. o., Vsetín

Rizika: požár, výbuch

2 CS CABOT, spol. s r. o., Valašské Meziříčí

Rizika: požár, výbuch, únik toxického plynu do životního prostředí

3 ČEPRO, a. s., středisko 08 Loukov

Rizika: požár, výbuch, únik nebezpečných látek do životního prostředí





V rámci Zlínského kraje zodpovídá za oblast prevence závažných havárií Krajský úřad Zlínského kraje, odbor Kancelář hejtmána. Vychází přitom ze zákona o prevenci závažných havárií.

Po mnoha neštěstích ve světě, především pak po havárii v italském Seveso (1976), vznikla v Evropském společenství takzvaná Seveso direktiva – známá pod názvem SEVESO II. Na jejím základě byl na konci roku 1999 přijat zákon o prevenci závažných havárií, který určuje limity pro zařazení podniků do jednotlivých skupin (skupina A – menší množství nebezpečných látek na území průmyslového podniku; skupina B – větší množství látek) a v průběhu jeho platnosti se provozovatelé přihlašují k povinnostem, které jim tato legislativa ukládá. 1. června 2006 nabyl účinnosti nový zákon č. 59/2006 Sb. o prevenci závažných havárií, který zahrnuje aktuální změny z příslušné legislativy Evropské unie. Ve Zlínském kraji je do příslušných skupin zařazeno celkem 15 provozovatelů – viz mapka.

4 **DEZA, a. s., Valašské Meziříčí**
Rizika: požár, výbuch, únik toxických látek do životního prostředí

5 **NAVOS, a. s., Kroměříž**
Rizika: únik toxických látek do životního prostředí

6 **Nippon Kayaku CZ, s. r. o., Jablůnka**
Rizika: požár, výbuch

7 **Statestrong, s. r. o., Bojkovice**
Rizika: požár, výbuch, narkotické účinky

8 **STV GROUP a. s., DTP Rataje**
Rizika: požár, výbuch

9 **ZEVETA Bojkovice, a. s.**
Rizika: požár, výbuch

Jak se chránit v případě havárie?

Prostředky improvizované ochrany osob jsou prostředky, které chrání dýchací cesty a povrch těla při vynuceném a krátkodobém pobytu v radioaktivně, chemicky a biologicky zamořeném prostředí. Jedná se o vhodné oděvní součásti, které jsou k dispozici v každé domácnosti.

Dýchací cesty

K ochraně dýchacích cest použijte navlhčenou roušku (složený kapesník, ručník, utěrka) přiložením na nos a ústa. Upevněte roušku v zátylku šálou či šátkem.

Celá hlava včetně krku

Hlavu chraňte čepicí, šátkem, šálou či kuklou tak, aby vlasy byly úplně zakryty a zvolená pokrývka hlavy chránila též čelo, uši a krk.

Oči chraňte brýlemi, lyžařskými, plaveckými či motoristickými, ale větrací průduchy přelepte lepicí páskou.

Pokud nemáte tyto brýle k dispozici, chraňte oči přetažením průhledného plastového sáčku přes hlavu a jeho stažením tkanicí či gumou v úrovni lícních kostí.



Zbytek těla

Povrch těla chraňte kombinézou, kalhotami, pláštěnkou do deště, šustákovou sportovní soupravou. Tyto ochranné oděvy je nutno dostatečně utěsnit u krku, rukávů a nohavic.

Nohy chraňte nejlépe vysokými botami nebo holínkami, ruce nejlépe zakryjte gumovými nebo koženými rukavicemi.

Při návratu ze zamořeného prostředí do bytu odložte v předsíni veškerý svrchní oděv do plastového pytle a zavažte jej. Pokud je to možné, pečlivě se osprchujte, otřete se do sucha a oblečte se do čistého oděvu.

Znaky a projevy havárie s únikem nebezpečné látky

Viditelné jevy	<ul style="list-style-type: none"> • tvorba mlhy nebo dýmu v místě havárie • nepřírozené barvy atmosféry • požár a velké množství barevného kouře • rychlé hoření
Pachové vjemy	<ul style="list-style-type: none"> • zápach • dráždivost • dusivost
Akustické jevy	<ul style="list-style-type: none"> • sykot • praskot konstrukci • detonace
Změny na přírodě v okolí havárie	<ul style="list-style-type: none"> • zvláštní zbarvení vegetace • odumírání vegetace • úhyn drobného zvířectva a ryb • skvrny na vodních hladinách

Nejčastější havárie	Průmyslová otrava chlórem	Průmyslová otrava amoniakem
Možnosti úniku	při výrobě, zpracování, skladování, přepravě	při výrobě, zpracování, skladování, přepravě
Vlastnosti chemické látky	žlutozelený plyn, nehořlavý, nevýbušný, palčivě zapáchající	plyn štiplavého zápachu s palčivou louhovitou příchutí, lehčí než vzduch
Účinky na organismus	poškození očí, pokožky, dýchacích cest, poranění chladem (kapalný chlór)	poškození dýchacích cest, trávicího systému, poškození očí, pokožky
První pomoc	vynesení ze zamořeného prostoru na čerstvý vzduch, poloha v polosedě, klid, kontrola vědomí a dýchání	vynesení ze zamořeného prostředí, výplach očí, úst a dutiny nosní (vlažnou nebo borovou vodou), omytí zasažených míst, odstranění potřísněných částí oděvu, kontrola vědomí a dýchání

Vichřice – zásady chování a jak se chránit

Niživé účinky: vyvrací i vzrostlé stromy, trhá a rozebírá střechy, poškozuje nadzemní elektrické vedení, způsobuje škody na nadzemních stavbách z lehkých konstrukcí, přenáší vzduchem předměty tak, že ohrožují život, zdraví a majetek, převrací a přemísťuje dopravní prostředky apod.



Zásady chování

- před příchodem vichřice preventivně zajistěte okna, dveře, odstraňte nebo upevněte volně uložené předměty
- sledujte vývoj situace ve sdělovacích prostředcích
- řiďte se případnými pokyny hasičů a policie
- varujte ostatní ohrožené osoby v okolí
- pomozte blízkým, nemohoucím a starým osobám a dětem
- připravte si evakuační zavazadlo
- připravte se na opuštění bytu, uzavřete přívod plynu, vody a vypněte elektrický proud
- vyhledejte bezpečný úkryt

Pokud vás zastihne vichřice **v autě**, opusťte auto a ukryjte se v budově, nebo je-li možnost a čas, snažte se ujet z dosahu. Zásadně se nesnažte schovat sebe i auto ve vzrostlém lese (pozor na vysoké sloupy a komíny). **Ve volném terénu** se snažte vyhledat úkryt (např. terénní nerovnost, příkop, val), který by vás ochránil před létajícími předměty, pádem stromu, sloupu apod.

Vhodný úkryt – budova s nenarušenou statikou z konstrukce z cihel, kamene nebo betonu, sklepení, suterénní místnosti, jádra budov či bytů apod., v žádném případě nestůjte u oken
Nevhodný úkryt – různé stodoly, maringotky, karavany, chaty či domy z lehkých konstrukcí, úkryty mezi vzrostlými porosty, u osamělých stromů, v autech

**158****150**

Terorismus

Anonymní oznámení je většinou směřováno tam, kde se nachází více lidí. Většina případů je zaměřena na vyvolání strachu. Je ale třeba počítat s tím, že anonymní vyhrůžka může být uskutečněna.

Jak se chovat při anonymním oznámení?

- okamžitě nahlase událost na tísňovou linku 158 – policie, nebo 150 – hasiči (policie nebo hasiči prověří, zda je oznámení skutečné nebo falešné)
- pokud je bomba nebo třaskavina v budově, okamžitě budovu opusťte
- nedotýkejte se podezřelého předmětu
- odeberte se do předem vybraných prostor, nebo se vzdalte co nejdále od místa ohrožení
- v žádném případě se nezdržujte v blízkosti možného ohrožení
- dodržujte pokyny bezpečnostních složek

Jak se chovat při obdržení podezřelé zásilky?

- s podezřelou zásilkou netřepejte ani nevyprazdňujte její obsah
- uložte obálku nebo balíček do plastového pytle nebo jiného vhodného kontejneru
- poté opusťte místnost, umyjte se a událost ohlase na tísňové linky policie a hasičů, kteří zabezpečí ověření zásilky

Než zavoláte na tísňovou linku, zvažte skutečnosti, které vás vedou k názoru, že se jedná o podezřelou zásilku!

Zdravotnická záchranná služba

Jde o specializovanou službu, jejímž posláním je péče o osoby, jejichž zdravotní stav se náhle a neočekávaně zhoršil. Jedná se zejména o poruchy základních životních funkcí – vědomí, krevního oběhu a dýchání, které selhávají, projevy náhlého onemocnění srdce a plic (tlak či bolest na prsou, závažné dechové potíže), neurologické potíže (záchvaty epilepsie, bezvědomí, cévní mozková příhoda), dále otravy a vážná poranění.

Zdravotnickou záchrannou službu volejte v těchto případech

Závažnější nehody a úrazy

- dopravní nehody
- pády z výše
- tepenná krvácení
- úrazy hlavy s poruchou vědomí
- ztrátová poranění končetin
- zlomeniny dlouhých kostí
- závažné popáleniny
- úrazy elektrickým proudem apod.

Náhle vzniklá onemocnění nebo akutní změny

- bolest na hrudi
- dušnost
- zástava dechu nebo krevního oběhu
- poruchy vědomí
- bezvědomí
- křeče
- otrava léky a chemickými látkami
- žilní krvácení
- akutní stavy v těhotenství

Jak volat na linku 155?

Informace, které je nutno sdělit operátorce linky 155:

- co přesně se stalo
- přesné místo hlášení události (město/obec, ulice, číslo domu popisné i evidenční), popř. jak místo události najít (na sídlišti, kilometrovník na dálnici, poslední obec, budova poblíž a jiné orientační body)
- základní informace o postiženém (přibližný věk, popř. počet postižených)
- číslo telefonu, z něhož voláte (pro zpětný dotaz při obtížném hledání místa)



Rady a zásady první pomoci

Není třeba obávat se poskytnutí první pomoci, pokud dodržíte následující zásady:

Zkontrolujte

1. **vědomí:** mluve na postiženého a lehce s ním zatřeste, výzvu můžete opakovat
2. **dýchání:** uvolněte dýchací cesty záklonem hlavy, vyčistěte dutinu ústní (zvratky, cizí předměty, umělé zuby) a přiložte tvář, nebo ucho před ústa, zda cítíte vydechaný vzduch, a sledujte hrudník, zda se pohybuje – při podezření na vdechnutí cizího tělesa dávejte úder mezi lopatky
3. **krvní oběh:** zkontrolujte tep (přiložením třech prstů na krční tepnu), případně zastavte prudké krvácení tlakem v místě rány, nejlépe tlakovým obvazem, u ztrátových poranění zaškrťte pažy!

V případě, že nemocný nereaguje, ale dýchá a puls je hmatný: uložte postiženého do stabilizované polohy a ihned volejte linku 155.

V případě, že nemocný nereaguje, nedýchá a puls není hmatný: ihned volejte linku 155 a začněte s oživováním.

Postup při oživování

- pokud postižený nereaguje a nedýchá normálně, neztrácejte čas dlouhým vyhledáváním pulsu
- postiženého položte na záda (nepodkládejte nic pod hlavu), provedte záklon hlavy a vyčistěte ústa (obrázek č. 1)
- začněte s pravidelným stlačováním hrudní kosti v úrovni prsních bradavek postiženého frekvencí 100 stlačení za minutu a do hloubky asi 4 cm (obrázek č. 2), provedte 30 stlačení hrudní kosti

obrázek č. 1



obrázek č. 2



- po sérii nepřímé srdeční masáže proveďte 2 vdechy a to tak, že hlava postiženého je v záklonu, zacpěte palcem a ukazováčkem nos a proveďte vdech do úst postiženého (obrázek č. 3)
- poměr stlačení a vdechů je 30 : 2
- u novorozenců 1 vdech a 3 stlačení (1 : 3, masáž pouze prsty, nezaklánět hlavu)
- u dětí do 8 let je poměr stlačení a vdechů 30 : 2, ale masáž provádíme jen dlaní jedné ruky
- kontrolujte dech a tep po 1 minutě ožívání, pak každé 2 minuty
- nemůžete-li provádět umělé vdechy, pokračujte jen ve stlačování hrudníku
- pokračujte v ožívání do návratu vědomí postiženého nebo do příjezdu zdravotnické záchranné služby
- vytrvejte, vaše úsilí výrazně zvyšuje šanci postiženého na přežití



obrázek č. 3

Pamatujte! Úkony zachraňující život mají vždy přednost.

První pomoc při krvácení

- **povrchové, lehce krvácející rány** – přiložte jednoduchý sterilní obvaz
- **silné žilní krvácení (krev tmavé barvy)** – postižené končetiny vysoko zdvihněte, přiložte mul, gázu, vytvořte tlakový polštářek a zajistěte ovinutím obinada
- **tepenné krvácení (krev jasně červené barvy)** – krvácení zastavte tlakem prstu těsně nad zraněnou tepnou, přiložte tlakový obvaz; pokud je tlakový obvaz neúčinný, použijte škrtidlo
- škrtidlo nikdy nepřikládejte těsně nad loket ani nad koleno (porušení nervů)
- **masivní krvácení (silné žilní krvácení a především tepenné krvácení)** je stavem ohrožujícím život a zachránce jej musí neprodleně zastavit!

Srdeční infarkt (infarkt myokardu) – jak ho poznáme?

- nejčastějším příznakem je bolest, zpravidla náhlá, prudká, až *zničující* za hrudní kostí, obvykle vyzařuje do levého ramene až do levé ruky, může se šířit do krku, mezi lopatky do zad, nebo se objevovat v nadbřišku
- dalším příznakem je dušnost, nevolnost spojená se zvracením, může nastat i náhlá porucha vědomí

Ne každá bolest na hrudníku je způsobena srdečním infarktem. Některé mohou být mimosrdečního původu. Některé jsou více závažné, jiné méně.

První pomoc

- zajistěte klid a přívod čerstvého vzduchu
- dejte postiženého do polohy v polosedě
- volejte linku 155
- vyčkejte u nemocného do příjezdu záchranné služby
- kontrolujte vědomí a dýchání
- v případě ztráty vědomí, zástavy dechu a oběhu zahajte neodkladně oživovací pokusy – umělé dýchání a nepřímou srdeční masáž

Kolapsový stav (krátkodobé bezvědomí)

Postižený upadne, nevnímá okolní prostředí, ztráta vědomí trvá několik desítek vteřin. Vznik kolapsu může mít širokou škálu příčin, např. z nedostatku tekutin, nízké hladiny cukru v krvi, z dlouhého stání, horka, z dlouhého pobytu ve špatně větrané místnosti, srdeční příčina.

První pomoc

Položte postiženého na záda, zvedněte dolní končetiny, kontrolujte jeho vědomí, dýchání a volejte 155.

Křečové stavy (epilepsie, febrilní křeče atd.)

První pomoc

Pokud křeče trvají – snažte se zabránit poranění postiženého o ostré a tvrdé předměty v okolí. Nepokoušejte se otevřít postiženému ústa a vytáhnout jazyk, zejména ne páčením čelisti za pomoci jakýchkoliv nástrojů a pomůcek.

Pokud křeče ustaly – klid, při bezvědomí poloha vleže, jinak postiženého dejte do polohy v polosedě, kontrolujte vědomí a dýchání.

Febrilní křeče – výskyt u malých dětí, horečnatý stav (teploty nad 39 °C). Přiložte studený obklad na čelo dítěte a otírejte ho žinkou namočenou v chladné vodě. Kontrolujte dýchání.

U všech křečových stavů volejte 155, kontrolujte vědomí a dýchání.

Domácí násilí

Domácím násilím je donucovací chování, které užívá jedna dominantní osoba k ovládnutí někoho jiného. Charakteristické jsou hrubé nadávky, stálé kritizování, ponižování, zesměšňování, podřívání sebedůvěry, omezování osobní svobody, ekonomické vydírání, vyhrožování tělesným ublížením nebo přímé fyzické ataky. O domácí násilí jde v případě, že násilnosti dominantní osoby na submisivním člověku jsou dlouhodobé, opakované a stupňují se.



Domácí násilí je jako **trestný čin** kvalifikováno až od poloviny roku 2005. Od roku 2007 má Policie ČR důležitou preventivní pravomoc – **institut vykázání**. Pokud se v rodině domácí násilí potvrdí, násilník může být z domu vykázán na deset dnů. Policie oběti zajistí právní pomoc a útočiště. Pokud se násilí v rodině objeví, pokuste se ho okamžitě zastavit. Nevíte-li jak, vyhledejte radu odborníků, např. sociálních pracovníků, právníků, lékaře, policie, azylového domu. Můžete také nonstop volat např. na linku **DONA (251 511 313)**. Pokud hrozí akutní nebezpečí, volejte okamžitě Policii ČR na lince tísňového volání 158.

Domácí násilí se objevuje nejen mezi partnery, ale také mezi rodiči či prarodiči a jejich potomky.

Domácí násilí ve zkratce

- nikdo není povinen snášet týrání, vydírání a násilí
- nikdo nemá právo jiného člověka ponižovat a týrat
- chyba je v tyranizujícím násilníkovi, nikoliv v oběti
- první projev násilí je většinou pouhým začátkem
- oběť násilí se nemá za co stydět
- nikdy nepodceňujte situaci, policie vám může pomoci
- řešte svůj problém, dokud máte sílu

Senioři

Senioři jsou jedním z nejčastějších terčů zlodějů či podomních prodejců. Jsou zbytečně důvěřiví a vděční za každou návštěvu. Ovšem ne každý člověk, který vypadá slušně, má dobré úmysly. Starší lidé doplácí na svou důvěřivost a neopatrnost. Podvodníci se vydávají za doručovatele, prodávají nejrůznější předměty, mohou se odkazovat na členy rodiny nebo dokonce předstírat, že jim telefonují. Většinou se nenápadnou lstí snaží zjistit, kde má senior uloženu hotovost. Dodržováním základních bezpečnostních pravidel se snižuje riziko okradení na minimum.

Dodržujte základní zásady

- nikdy neotevírejte dveře, nevíte-li, kdo je za nimi
- nikdy do bytu nepouštějte nikoho cizího
- pořídte si panoramatické kukátko a bezpečnostní řetizek
- větší peněžní hotovost a cennosti nenechávejte doma
- pokud vás někdo žádá o lékařskou pomoc, zavolejte doktora
- vodu i jídlo si lidé mohou obstarat i jinak než od vás
- pokud někdo chce ukázat cestu, popište ji, ale nikdy nesedejte k cizím lidem do vozu
- převod peněz, různých doplatek či nedoplatek, se neřeší osobně, ale složenkou, popřípadě převodem z bankovního účtu
- nikdy nikomu cizímu nerozměňujte bankovky
- nejlevnější věci nemusí být kvalitní
- nepodléhejte vidině snadného zbohatnutí, protože nikdo vám nic nedá zadarmo



Bezpečí na ulici

Ani na veřejném prostranství člověk není v bezpečí. Naopak. Zloději využívají situace a kradou, *co jim pod ruku přijde*. Nevyhýbají se dopravním prostředkům, supermarketům ani parkovištím před nimi. Nejednou lidé na policii nahlásili, že jim neznámý pachatel vytrhl věci z rukou. Nespoléhejte se na svůj postřeh. Zlodějům stačí sekundy vaší nepozornosti.

Dodržujte základní zásady

- doklady, peníze, klíče a cennosti nikdy nenechávejte bez dohledu; noste je v uzavřené tašce nebo kabelce; neodkládejte je s oděvem v šatně, u lékaře, v restauraci atd.
- věnujte velkou pozornost své kabelce v hromadných dopravních prostředcích a všude tam, kde je větší počet lidí
- kabelka nepatří do nákupního vozíku
- nenoste s sebou vyšší peněžní hotovost, dejte přednost platebním kartám
- pozor – u platební karty nemějte napsán PIN kód
- při výběru peněz z bankomatu si hlídejte soukromí
- nikdy se před nikým nechlubte svými úsporami nebo cennostmi
- vyhýbejte se neosvětleným místům a odlehlým uličkám
- nepřijímejte nabízený doprovod nebo odvoz od lidí, které neznáte
- máte-li dojem, že vás někdo sleduje, přejděte na druhou stranu nebo vyhledejte místo, kde je více lidí
- v tašce můžete nosit pro své bezpečí sprej (deodorant, lak na vlasy nebo slzný plyn), který v případě ohrožení můžete použít



Dopravní nehody

Největší zločinec v zemi

Každé tři minuty dojde na českých silnicích k dopravní nehodě, každých 17 minut je při nehodě lehce zraněn člověk. Každou sedmou hodinu v důsledku nehody jeden člověk zemře. Proč lidé bourají? Nevěnují se plně řízení, za jízdy telefonují, kouří, jezdí příliš rychle a nedodržují bezpečnou vzdálenost. Nedávají přednost v jždě a předjíždějí v nebezpečných úsecích.

K tragickým nehodám dochází nejčastěji na silnicích I. a II. třídy. Tři ze čtyř nehod se stanou ve městech a obcích.

Nejzranitelnější jsou chodci, cyklisté bez přileb, děti-spolujezdci, které nejsou připoutány v autosedačce, řidiči a spolujezdci, kteří nejsou připoutáni bezpečnostním pásem.

Jak postupovat při autonehodě?

- neprodleně, ale bezpečně zastavte
- vypněte motor, vytáhněte klíč ze zapalování a pokud je třeba, zajistěte vozidlo proti pohybu
- označte místo nehody výstražným trojúhelníkem, rozsviďte výstražná světla automobilu
- zraněné osoby dostaňte opatrně do bezpečí, kde jim můžete poskytnout první pomoc
- pokud jste u nehody sami, musíte nejprve poskytnout první pomoc a teprve potom můžete volat záchranáře, kde operátorovi na tísňové lince sdělíte, kde se nacházíte (město, ulice, křižovatka, orientační bod), počty a stav zraněných a vaše jméno a telefonní číslo
- jako účastníci nehody jste oprávněni zastavovat další vozidla, aby vám jejich posádka pomohla
- pokud jste svědkem nehody, přistupujte k havarovanému vozidlu opatrně a mějte po ruce lékárníčku, baterku, mobilní telefon a hasicí přístroj
- Policii ČR volejte k dopravním nehodám, kde škoda na majetku převyší zákonný rámec, u nichž došlo ke zranění nebo ke škodě na cizím majetku
- po nehodě je řidič povinen zdržet se pití alkoholického nápoje a požívání návykových látek, dokud policista neprovede orientační dechovou zkoušku na alkohol, případně dokud se nepodrobíte lékařskému vyšetření s odběrem krve či moči

Silniční předpisy nedodržujte kvůli obavě z pokuty, ale kvůli svému zdraví!

Dopravní nehody

Víte, že...

- nezajištěné děti v autě umírají při nehodě 7krát častěji než děti zabezpečené v autosedačce; náraz při rychlosti 50 km/h bez dětské sedačky odpovídá pádu z výšky 10 m (3. poschodí budovy)
- nepomůže, jestliže dítě nedržíte v náručí – při nárazu ho nikdy neudržíte, ale naopak ho rozmačkáte tíhou vašeho těla; při rychlosti 50 km/h a při váze dítěte 10 kg byste museli udržet ve svých rukou 300 kg
- bez odpovídající autosedačky nestačí dítě připoutat bezpečnostním pásem – ten může malé dítě i zaškrtit

Rychlost vozidla v kilometrech se rovná volnému pádu z výšky

36 km/h 5 m

40 km/h 6 m

56 km/h 12 m

78 km/h 20 m

106 km/h 45 m

Dráha pro zastavení se s vyšší rychlostí vozidla prodlužuje. Řidič, který jede rychlostí 90 km/h při plném brždění zastaví po 70 metrech.



Vydal Zlínský kraj v roce 2008

Zpracoval: Ing. Robert Pekaj, mjr. Ing. Josef Bambuch a kolektiv IZS

Grafická úprava, dtp: Petr Zákutný

Ilustrace: Mgr. Jakub Soldán

Fotografie: mjr. Mgr. Ivo Mitáček, Pavel Kosek

Neprodejné

INTEGROVANÝ ZÁCHRANNÝ SYSTÉM

Hasičský záchranný sbor Zlínského kraje

Krajské ředitelství Zlín 950 670 111

Územní odbor Kroměříž 950 685 111

Územní odbor Uh. Hradiště 950 675 111

Územní odbor Vsetín 950 681 111

www.hzszlk.eu

www.mvcr.cz

tísňová linka

150

z mobilu

112

Zdravotnická záchranná služba Zlínského kraje

Dispečink 577 056 931

www.zzszlin.cz

tísňová linka

155

Policie ČR

Zlín 974 662 111

Kroměříž 974 675 111

Uh. Hradiště 974 678 111

Vsetín 974 680 111

www.policie.zlin.cz

tísňová linka

158

