



Hasičský záchranný sbor
Jihomoravského kraje

Statistická ročenka 2012

Přehled událostí jednotek požární ochrany na územní Jihomoravského kraje za rok 2012

OBSAH

1 Základní statistické údaje o událostech v JmK	2
1.1 Přehled událostí v okresech JmK.....	5
1.2 Srovnání počtu událostí v letech 2008-2012	7
1.3 Srovnání počtu událostí v okresech JmK s přepočtem na 1000 obyvatel v letech 2010 - 2012.....	9
1.4 Usmrcené, zraněné, zachráněné a evakuované osoby	11
1.5 Přehled událostí po měsících, dnech v týdnu a času ohlášení.....	12
1.6 Události v obcích s rozšířenou působností.....	14
1.7 Události v jednotlivých lokalitách statutárního města Brna.....	15
2 Základní statistické údaje o požárech v JmK v roce 2012	16
2.1 Srovnání základních ukazatelů o požárech v letech 2008-2012	19
2.2 Usmrcené, zraněné, zachráněné a evakuované osoby	21
2.3 Vybrané statistické údaje o požárech.....	22
2.4 Požáry se škodou 1 milion korun a vyšší	28
2.5 Základní údaje o požárech v obcích s rozšířenou působností	30
3 Zásahová činnost JPO v JmK	31
3.1 Zásahy jednotek HZS JmK	32
3.2 Zásahy předurčených jednotek SDH obcí k dopravním nehodám	33
3.3 Spolupráce u zásahu	33
4 Tísňová volání.....	34
5 Mimořádné události ve III. a zvláštním stupni poplachu	37
Seznam tabulek	52
Seznam grafů	53
Seznam příloh	53

Seznam zkratk

DV	Datová věta
ČSÚ	Český statistický úřad
HZS ČR	Hasičský záchranný sbor České republiky
HZS JmK	Hasičský záchranný sbor Jihomoravského kraje
HZSp	Hasičský záchranný sbor podniku
HaZZ SR	Hasičský a záchranný zbor Slovenskej republiky
IZS	Integrovaný záchranný systém
JPO	Jednotka požární ochrany
JSDHo	Jednotka sboru dobrovolných hasičů obce
JSDHo	Jednotka sboru dobrovolných hasičů podnik
KOPIS HZS JmK	Krajské operační a informační středisko HZS JmK
PČR	Policie České republiky
SaP	Síly a prostředky
SŽDC	Správa dopravní železniční cesty
ŠVZ	Školní a výcvikové zařízení
TCTV 112	Telefonní centrum tísňového volání 112
TRINS	Transportní a informační nehodový systém
ÚO	Územní odbor
ZZS JmK	Zdravotnická záchranná služba Jihomoravského kraje

1 Základní statistické údaje o událostech v JmK

V roce 2012 bylo na území JmK evidováno 8 474 událostí¹, což představuje nárůst oproti roku 2011 o 668 událostí (9 %). Ve srovnání s událostmi v České republice (104 631) se JmK řadí na 3. místo za Moravskoslezský kraj (17 435) a Středočeský kraj (12 826).

Z celkového počtu událostí bylo nejvíce technických havárií (3 633), dále pak požárů (2 222) a dopravních nehod (1 599). Při řešení mimořádných událostí hasiči zachránili 1 580 lidských životů a evakovali 872 osob. V průběhu roku se u zásahů zranilo 43 hasičů, z toho 31 profesionálních. JPO spolupracovaly s PČR u 6 215 událostí a se ZZS JmK u 2 231 událostí. Nejvíce událostí bylo v březnu (951) a nejméně v listopadu (530). Nejvíce událostí připadlo na úterý a sobotu a to se shodným počtem 1 257. Nejméně událostí se pak řešilo v neděli (1 136).

Požáry

V roce 2012 došlo k dvouprocentnímu nárůstu požárů v Jihomoravském kraji a to na konečné číslo 2 222. Požáry tvoří čtvrtinu z celkového počtu událostí. Při požárech vznikla hmotná škoda 218,28 milionů Kč. Ve srovnání s rokem 2011 se hmotná škoda zvýšila o 28,5 milionů (15 %). Nárůst škod byl způsoben zvýšením počtu požárů nad 1 milion Kč, a to z 18 požárů v roce 2011 na 31 požárů v roce 2012. Nejvyšší hmotná škoda byla vyčíslena v okrese Hodonín a to na 83 milionů Kč (38 %), kde bylo 14 požárů s výší škody nad 1 milion korun. Z toho byly dva požáry se škodou nad 10 milionů korun:

- požár lesa u Bzence s vyčíslenou škodou 27,7 milionů Kč. Jednalo se o jeden z největších požárů lesa v historii České republiky. Požárem bylo zasaženo 174 ha a zásahu se zúčastnilo 207 JPO (včetně jednotek ze Slovenské republiky),
- požár sýpky v Čejči se škodou 13,2 milionů Kč.



Nejvyšší nárůst požárů za poledních pět let byl zaznamenán u požárů lesů. V roce 2012 jsme zasahovali u 166 požárů lesního porostu. Celková škoda činila 29,5 milionů Kč.

¹ Za událost se považují veškeré požáry, dopravní nehody, havárie (např. úniky nebezpečných látek, technické havárie, radiační havárie) a ostatní mimořádné události, plané poplachy spojené se zásahem JPO a složek IZS.

JPO při požárech uchránily hodnoty ve výši přes jednu miliardu Kč.

Při požárech bylo 16 osob usmrceno a 159 zraněno. Z celkového počtu usmrcených osob u požárů bylo 11 osob ve věku 15-60 let a 5 osob nad 60 let.

Nejvíce usmrcených bylo v okrese Brno-město (4) a Břeclav (4). Naopak v okrese Brno-venkov nebyla usmrcena žádná osoba.

Měsíc s největším počtem požárů (517) byl březen. Zvýšení požárů bylo způsobeno zejména vypalováním trávy a pálením kletí. Nejvíce hořelo o sobotách (366krát) a nedělích (357krát), nejméně pak o čtvrtcích (272krát).

Technické zásahy

Technické zásahy zaznamenaly 16-ti % nárůst událostí oproti roku 2011. Na zvýšení počtu technických zásahů měly rozhodující vliv události spojené s odstraňováním následků po přívalových deštích, větrných smrštích a bouřkách.

Nejpočetnější skupinou technických zásahů jsou události spojené se záchranou osob z uzavřený prostor (906), při kterých hasiči zachránili 636 osob a události spojené s odstraňováním stromů (796).

Dopravní nehody

JPO zasahovaly u 1 599 dopravních nehod (nárůst o 58 událostí; 4 %). U zásahů poskytly JPO 285krát předlékařskou pomoc a 133krát vyprošťovali zaklíněné osoby z havarovaných vozidel.

Úniky nebezpečných chemických látek

U úniku nebezpečných chemických látek došlo k meziročnímu poklesu o 2 %. Nejpočetnější skupinu zde tvoří úniky ropných produktů (225 událostí) a úniky plynu (131 událostí). Při úniku plynu došlo k usmrcení 2 osob, 43 bylo zraněno, 9 zachráněno a 61 evakuováno.

Plané poplachy

Devítiprocentní nárůst událostí byl zaznamenán u planých poplachů. JPO převážně vyjízděly k planým poplachům, které byly ohlášeny na pult centrální ochrany (223).

Události se zásahem speciálních skupin

Události se zásahem střelmistra

Střelmistři HZS JmK zasahovali u 2 událostí v okrese Brno-venkov a to při odstřelu ledu na zamrzlých řekách Bobrůvka a Svratka. Dále byli 2krát povoláni k odstranění ledu z řek do Středočeského a Libereckého kraje.

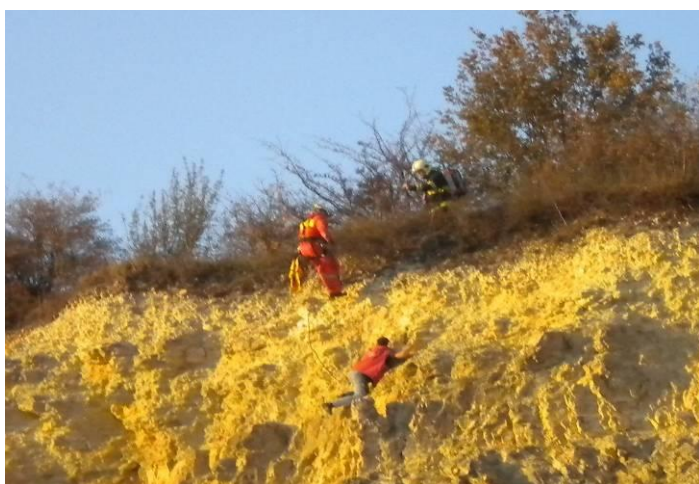


Události se zásahem leteckých záchranářů

Letečtí záchranáři zasahovali u 34 událostí. Z toho byly 4 události mimo JmK. Převážně se jednalo o požáry (19) a záchranu osob z vody (6).

**Události se zásahem lezecké skupiny**

Lezecká skupina byla v JmK nasazena u 48 událostí a to převážně při záchraně osob z hloubky (12), z výšky (9) a uzavřených prostor (8).

**Události se zásahem Chemické laboratoře Tišnov HZS JmK**

Chemická laboratoř Tišnov zasahovala u 46 událostí a to především při úniku nebezpečných chemických látek na vodní plochu (23). V roce 2012 se také podílela na analýze vzorků alkoholických nápojů na přítomnost metanolu. Celkem bylo přijato 1 159 vzorků. K 31.12. 2012 bylo zanalyzováno 742 vzorků. Ostatní vzorky byly transportovány do jiných laboratoří HZS ČR.

Chemická laboratoř Tišnov byla v roce 2012 nejvíce vytíženou laboratoří v rámci HZS ČR. Celkem bylo vypracováno 68 odborných vyjádření na přítomnost metanolu v alkoholických nápojích a vlivu na zdraví obyvatel.

1.1 Přehled událostí v okresech JmK

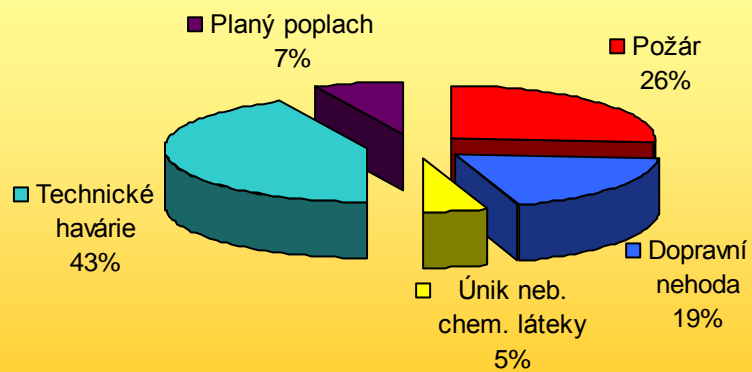
Tab. 1: Počet událostí v okresech JmK dle typu události

Typ události*	Blansko	Brno-město	Brno-venkov	Břeclav	Hodonín	Vyškov	Znojmo	JmK
Požár	156	691	478	240	286	187	184	2 222
Požár	150	675	472	235	271	184	177	2 164
Požár bez účasti JPO	6	16	6	5	15	3	7	58
Dopravní nehoda	197	301	462	172	153	179	135	1 599
Dopravní nehoda silniční	183	282	437	161	139	175	128	1 505
Dopravní nehoda silniční hromadná	2	3	6	2	1	1	0	15
Dopravní nehoda železniční	12	13	18	8	13	2	6	72
Dopravní nehoda letecká	0	0	0	0	0	0	0	0
Dopravní nehoda - ostatní	0	3	1	1	0	1	1	7
Únik nebezpečné chemické látky	42	184	77	27	17	35	26	408
Únik plynu/aerosolu	6	85	15	8	5	8	4	131
Únik kapaliny (mimo rop. produktů)	4	15	6	1	1	4	2	33
Únik ropných produktů	31	79	50	16	11	20	18	225
Únik pevné látky	0	2	1	1	0	0	0	4
Únik neb. chem. látky - ostatní	1	3	5	1	0	3	2	15
Technická havárie	302	1 336	647	311	341	343	353	3 633
Technická havárie	0	0	1	0	0	0	0	1
Technická pomoc	274	1 271	610	291	323	303	328	3 400
Technologická pomoc	1	9	8	0	0	2	0	20
Ostatní pomoc	27	56	28	20	18	38	25	212
Radiační havárie a nehoda	0	0	0	0	0	0	0	0
Ostatní mimořádné události	0	0	0	0	0	0	0	0
Planý poplach	25	303	117	57	45	30	35	612
Celkem	722	2 815	1 781	807	842	774	733	8 474

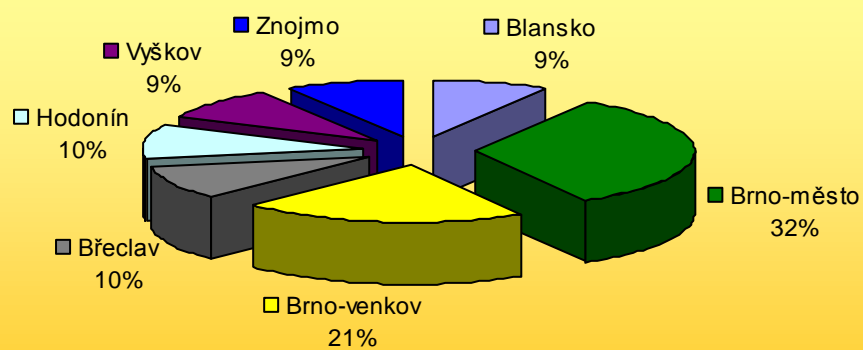
* Události jsou uvedeny bez prověřovacích a taktických cvičení.



Graf 1: Podíl jednotlivých událostí



Graf 2: Podíl událostí dle okresu JmK



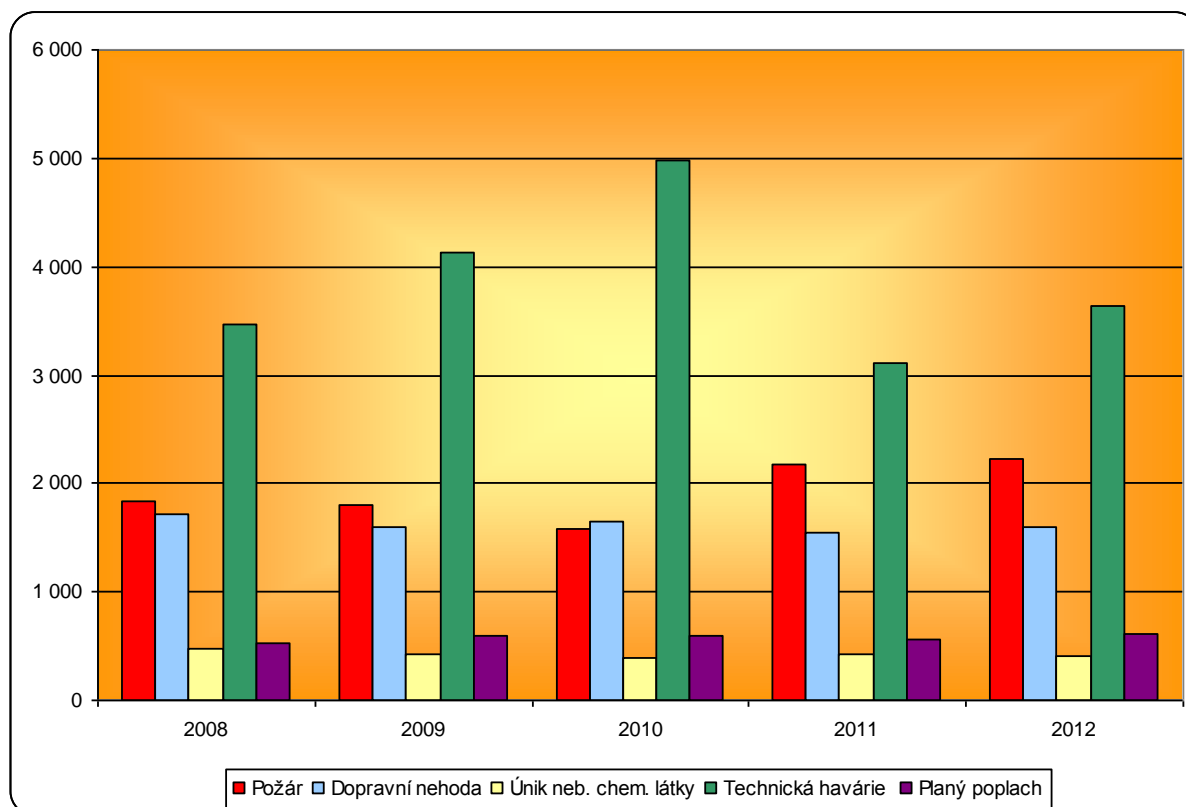
1.2 Srovnání počtu událostí v letech 2008-2012

Tab. 2: Počet událostí dle typu události v letech 2008-2012

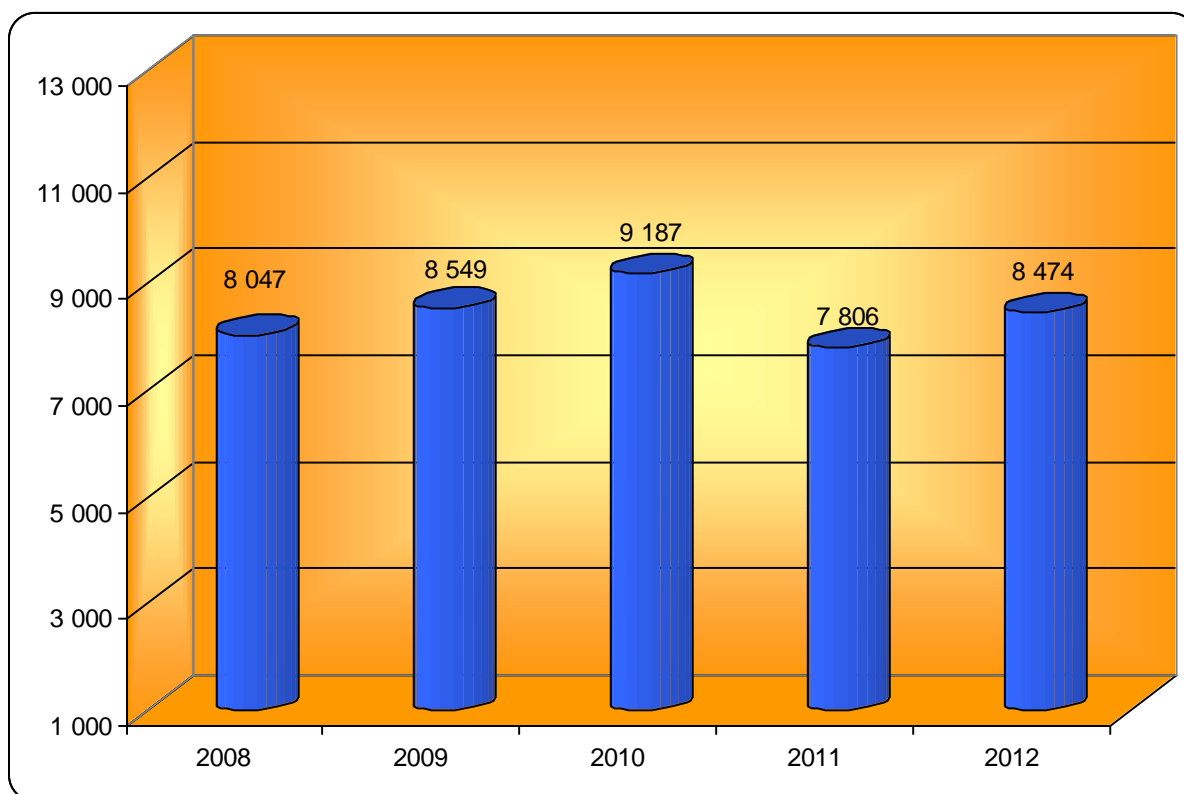
Typ události	2008	2009	2010	2011	2012	Φ 2008 - 2012
Požár	1 834	1 799	1 573	2 170	2 222	1 920
Dopravní nehoda	1 722	1 599	1 641	1 541	1 599	1 620
Živelní pohroma*	576	304	0	0	0	176
Únik neb. chem. látky	482	424	392	417	408	425
Technická havárie	2 898	3 826	4 987	3 111	3 633	3 691
Radiační nehody a havárie	0	0	0	0	0	0
Ostatní mimořádné události	0	1	0	0	0	0
Planý poplach	535	596	594	567	612	581
Celkem	8 047	8 549	9 187	7 806	8 474	8 413

* Od roku 2010 byl zrušen typ události „živelní pohroma“.

Graf 3: Počet událostí dle typu události v letech 2008-2012



Graf 4: Celkový počet událostí v letech 2008-2012



Tab. 3: Srovnání počtu událostí v okresech JmK v letech 2008-2012

Okres	2008	2009	2010	2011	2012
Blansko	826	838	959	719	722
Brno-město	2 639	2 891	3 081	2 703	2 815
Brno-venkov	1 757	1 921	1 783	1 627	1 781
Břeclav	626	678	801	757	807
Hodonín	783	775	851	694	842
Vyškov	765	698	930	686	774
Znojmo	647	747	782	620	733
JmK	8 043	8 548	9 187	7 806	8 474



1.3 Srovnání počtu událostí v okresech JmK s přepočtem na 1000 obyvatel v letech 2010 - 2012

Tab. 4: Počet událostí v okresech JmK 2012 dle typů událostí

Typ události/okres	Blansko	Brno - město	Brno - venkov	Břeclav	Hodonín	Vyškov	Znojmo	JmK
Požár	156	691	478	240	286	187	184	2 222
Dopravní nehoda	197	301	462	172	153	179	135	1 599
Únik neb. chem. látky	42	184	77	27	17	35	26	408
Technická havárie	302	1 336	647	311	341	343	353	3 633
Planý poplach	25	303	117	57	45	30	35	612
Celkem událostí	722	2 815	1 781	807	842	774	733	8 474
Počet obyvatel	106 847	378 965	206 501	114 853	156 517	89 342	113 288	1 166 313
Události na 1000 obyvatel	6,76	7,43	8,62	7,03	5,38	8,66	6,47	7,27

Pozn. Stav obyvatel k 31.12.2011 dle ČSÚ.

Tab. 5: Počet událostí v okresech JmK v roce 2011 dle typů událostí

Typ události	Blansko	Brno - město	Brno - venkov	Břeclav	Hodonín	Vyškov	Znojmo	JmK
Požár	138	741	440	250	276	155	170	2 170
Dopravní nehoda	187	302	445	166	141	161	139	1 541
Únik neb. chem. látky	37	160	95	32	27	34	32	417
Technická havárie	329	1 216	539	245	217	310	255	3 111
Planý poplach	28	284	108	64	33	26	24	567
Celkem událostí	719	2 703	1 627	757	694	686	620	7 806
Počet obyvatel	106 847	378 965	206 501	114 853	156 517	89 342	113 288	1 166 313
Události na 1000 obyvatel	6,73	7,13	7,88	6,59	4,43	7,68	5,47	6,69

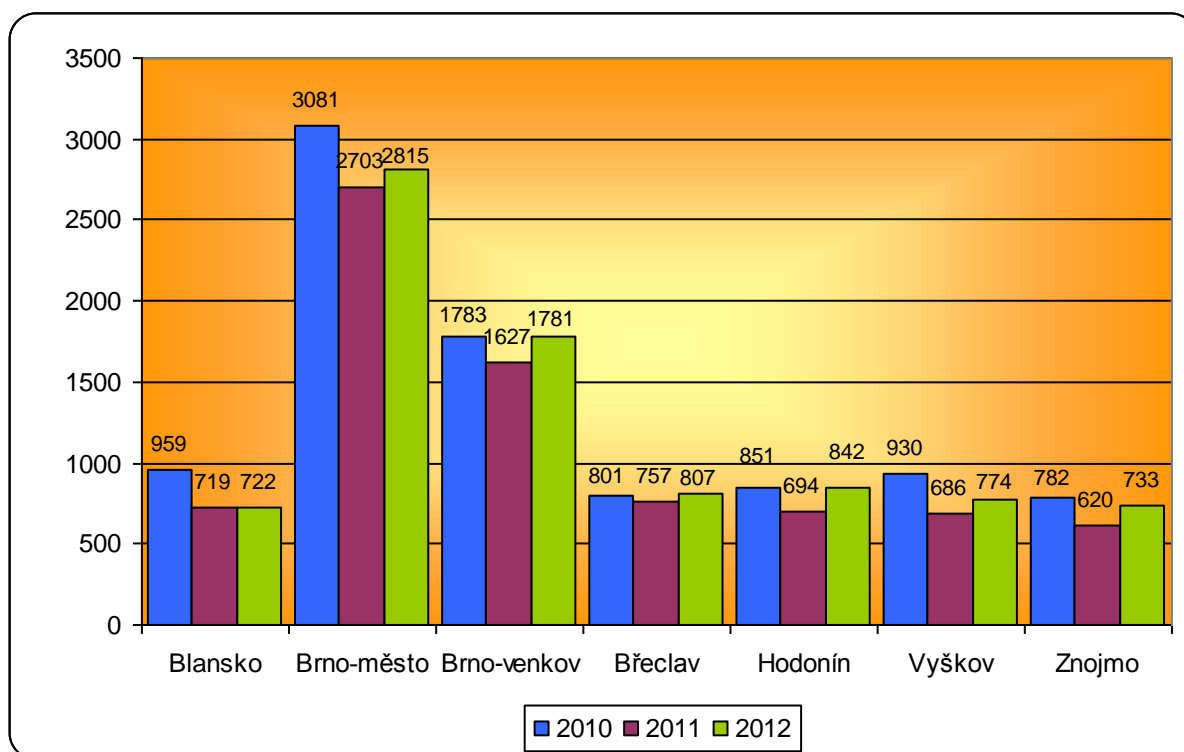
Pozn. Stav obyvatel k 31.12.2011 dle ČSÚ.

Tab. 6: Počet událostí v okresech JmK v roce 2010 dle typů událostí

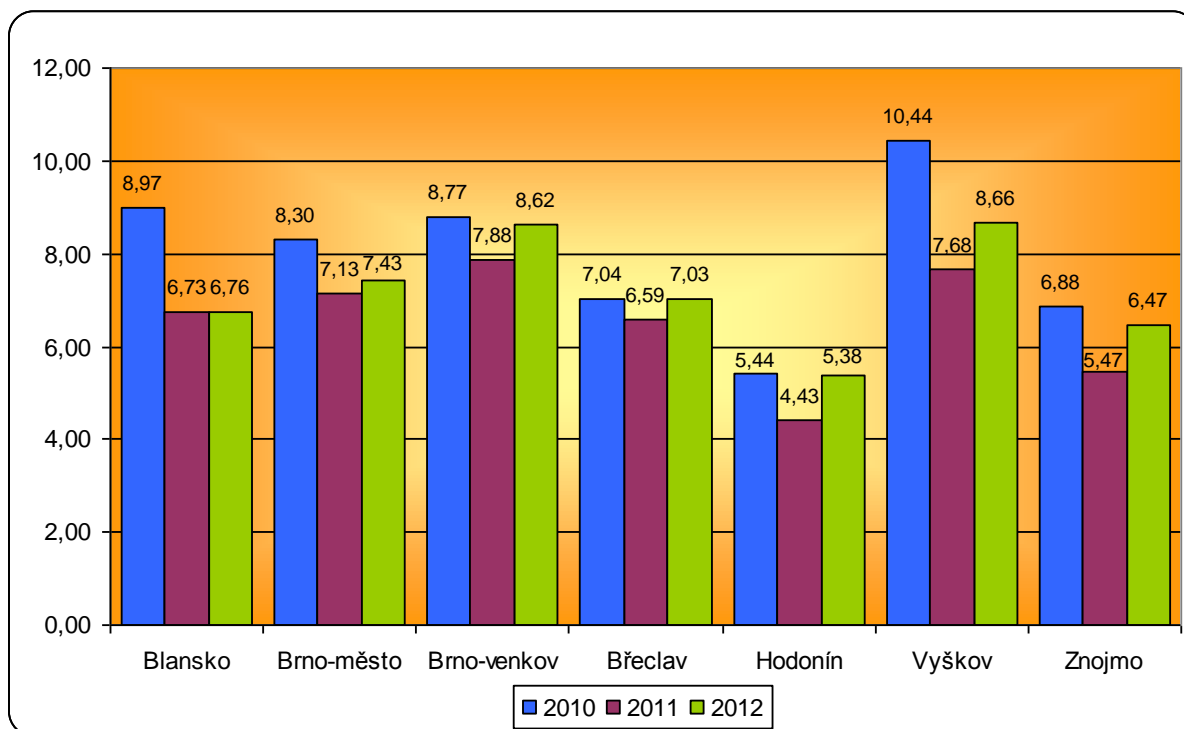
Typ události	Blansko	Brno - město	Brno - venkov	Břeclav	Hodonín	Vyškov	Znojmo	JmK
Požár	120	536	280	175	209	120	133	1 573
Dopravní nehoda	251	280	460	179	125	199	147	1 641
Únik neb. chem. látky	19	190	75	25	25	31	27	392
Technická havárie	538	1 730	878	379	457	560	445	4 987
Planý poplach	31	345	90	43	35	20	30	594
Celkem událostí	959	3 081	1 783	801	851	930	782	9 187
Počet obyvatel	106 884	371 371	203 216	113 842	156 524	89 097	113 720	1 154 654
Události na 1000 obyvatel	8,97	8,30	8,77	7,04	5,44	10,44	6,88	7,96

Pozn. Stav obyvatel k 31.12.2010 dle ČSÚ.

Graf 5: Srovnání počtu událostí v okresech JmK v letech 2010-2012



Graf 6: Srovnání počtu událostí v okresech JmK s přepočtem na 1 000 obyvatel v letech 2010-2012



1.4 Usmrčené, zraněné, zachráněné a evakuované osoby

Tab. 7: Počet usmrčených, zraněných, zachráněných a evakuovaných osob v okresech JmK

Kategorie	Blansko	Brno - město	Brno - venkov	Břeclav	Hodonín	Vyškov	Znojmo	JmK
Usmrčené osoby	21	80	43	19	26	11	25	225
Usmrcení hasiči	0	0	0	0	0	0	0	0
Zraněné osoby	194	496	494	190	212	223	157	1 966
Zranění hasiči - profesionální	1	9	5	1	12	2	1	31
Zranění hasiči - dobrovolní, ostatní	2	0	3	3	3	1	0	12
Zachráněné osoby	129	529	394	146	106	141	135	1 580
Evakuované osoby	296	135	252	154	34	1	0	872

Pozn. 168 evakuovaných osob při nahlášené bombě na základní škole v okrese Blansko, Svitávka.

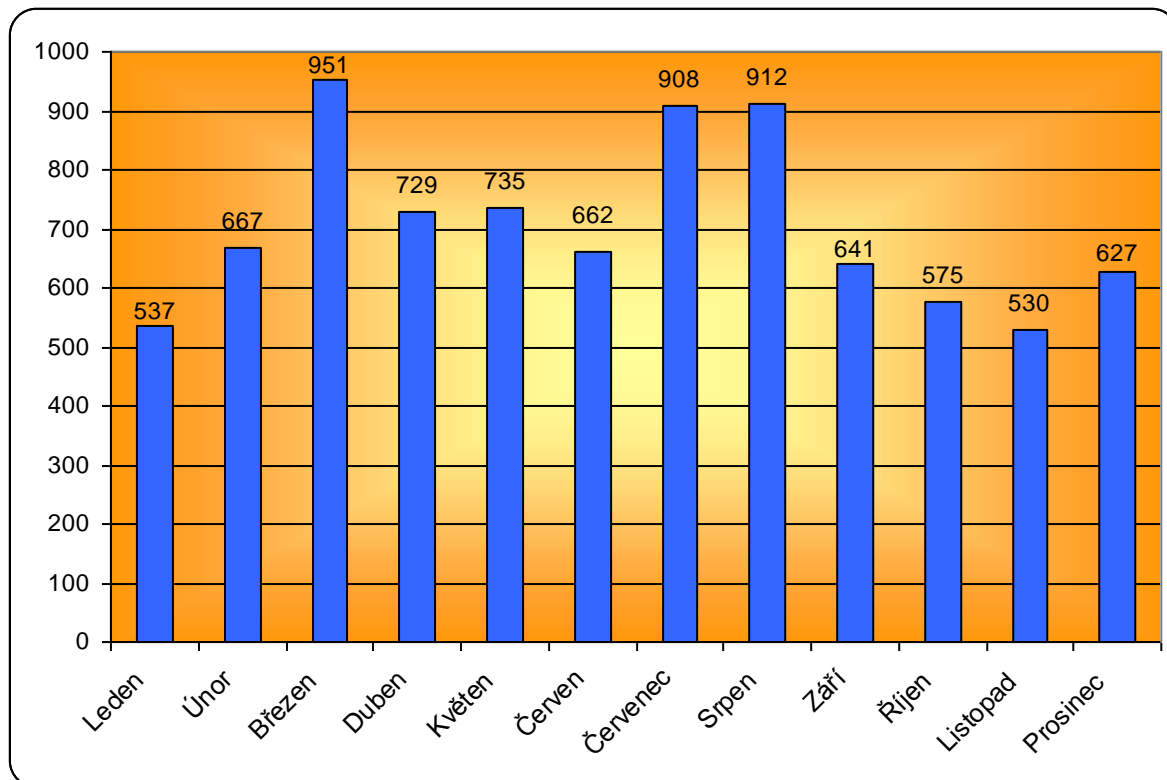
Tab. 8: Srovnání počtu usmrčených, zraněných, zachráněných a evakuovaných osob v JmK v letech 2008-2012

Kategorie/rok	2008	2009	2010	2011	2012
Usmrčené osoby	182	178	188	267	225
Usmrcení hasiči	0	0	0	0	0
Zraněné osoby	1 294	1 112	1 334	1 942	1 966
Zranění hasiči - profesionální	27	32	22	36	31
Zranění hasiči - dobrovolní, ostatní	8	15	10	13	12
Zachráněné osoby	319	335	557	1 233	1 580
Evakuované osoby	575	240	320	768	872

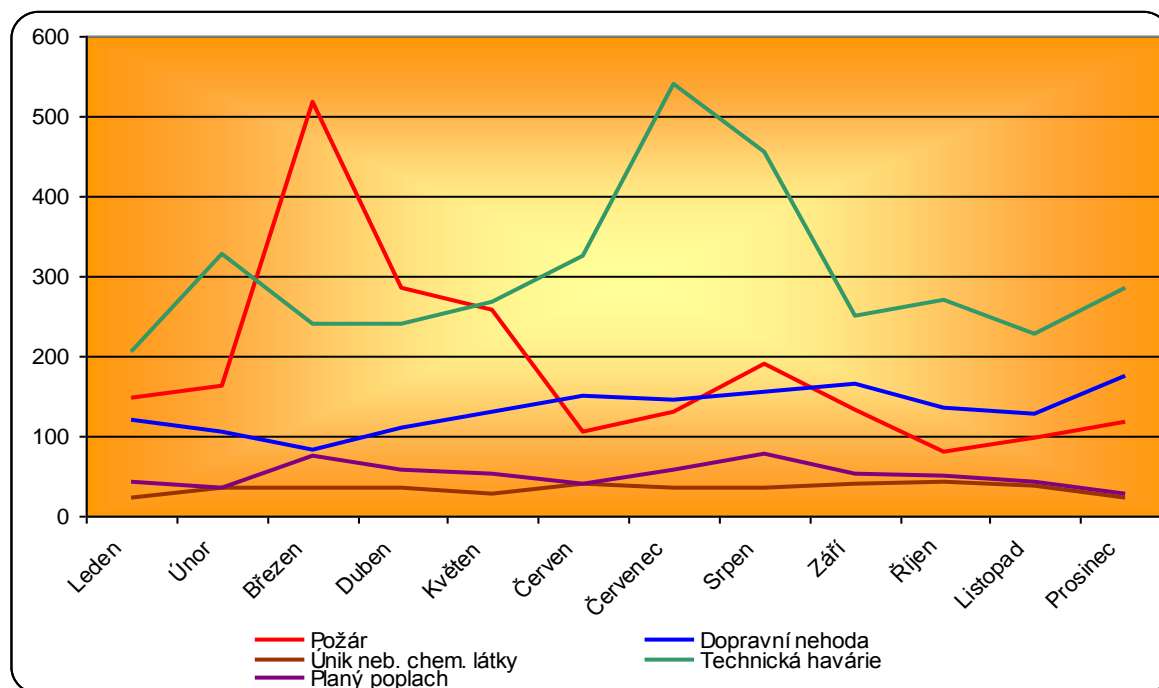


1.5 Přehled událostí po měsících, dnech v týdnu a času ohlášení

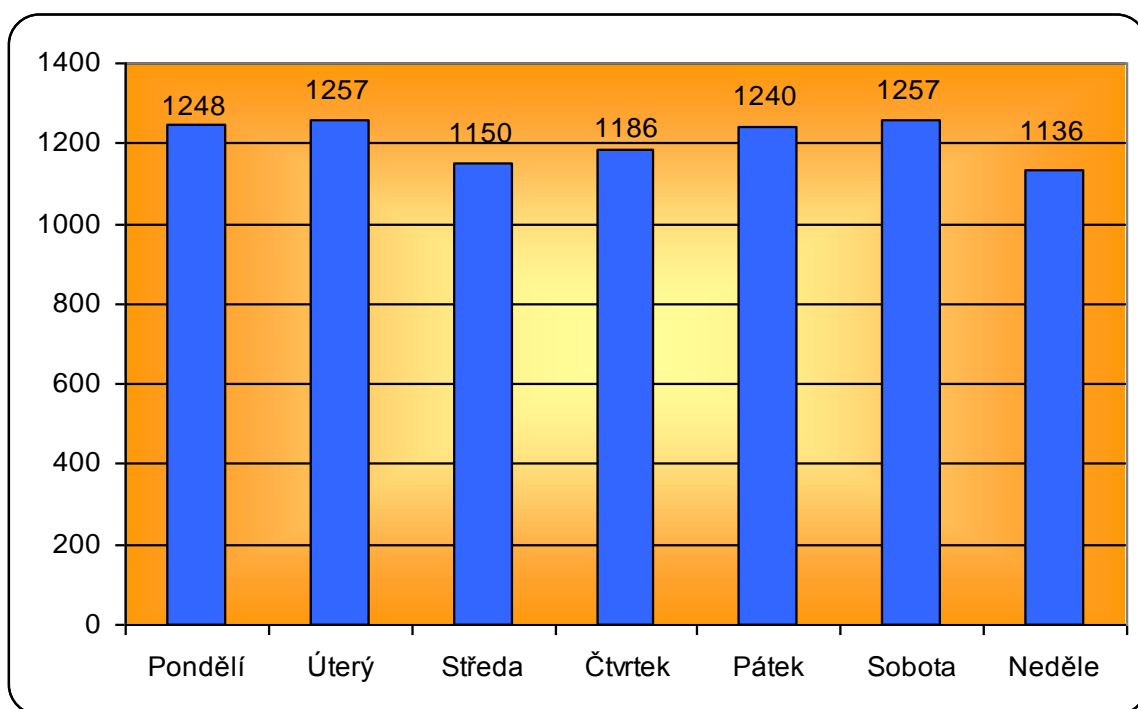
Graf 7: Počet událostí po měsících



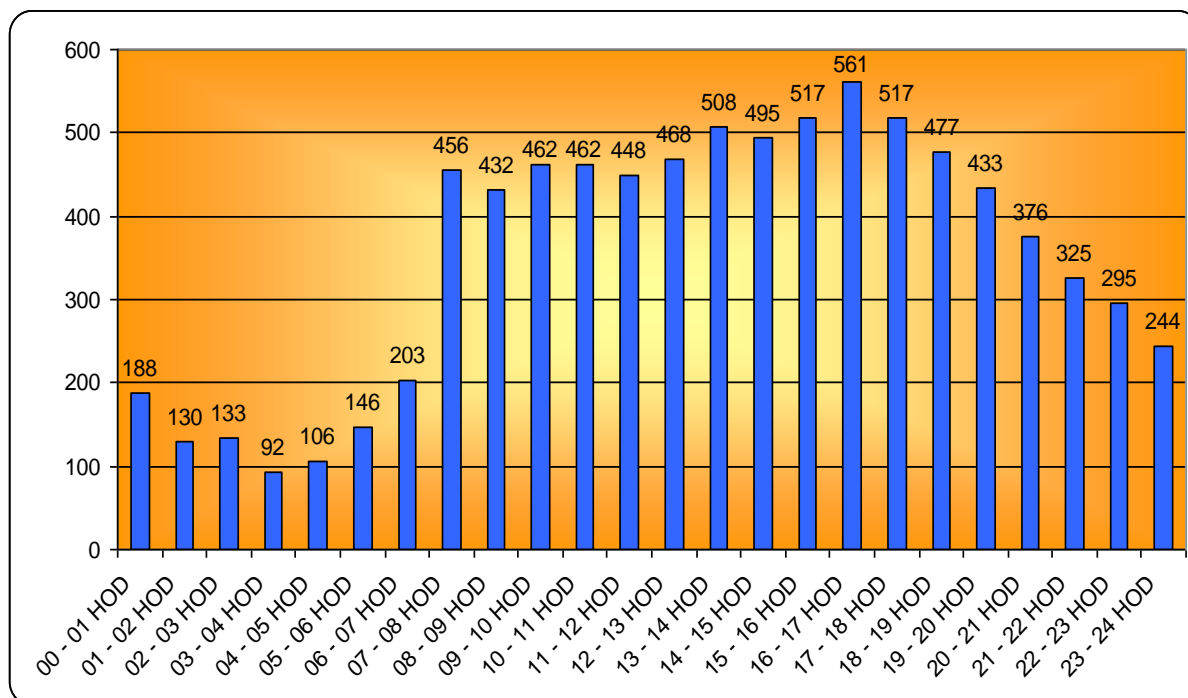
Graf 8: Počet událostí po měsících dle typu události



Graf 9: Počet událostí podle dne v týdnu



Graf 10: Počet událostí podle času ohlášení



1.6 Události v obcích s rozšířenou působností

Tab. 9: Počet událostí v obcích s rozšířenou působností podle typu události

Okres	ORP	Požár	Dopravní nehoda	Únik neb. chem. látky	Technická havárie	Planý poplach	Události celkem
Blansko	Blansko	69	100	18	147	11	345
	Boskovice	87	97	24	155	14	377
Brno-město	Brno	691	301	184	1 336	303	2 815
Brno-venkov	Ivančice	64	29	7	88	11	199
	Kuřim	38	39	6	54	12	149
	Rosice	40	91	20	116	12	279
	Tišnov	77	53	4	108	12	254
	Pohořelice	30	39	4	29	8	110
	Šlapanice	125	137	27	196	45	530
	Židlochovice	104	74	9	56	17	260
Břeclav	Břeclav	113	74	16	147	28	378
	Hustopeče	80	58	7	60	16	221
	Mikulov	47	40	4	104	13	208
Hodonín	Hodonín	123	59	8	153	26	369
	Kyjov	97	48	6	122	11	284
	Veselí nad Moravou	66	46	3	66	8	189
Vyškov	Bučovice	35	34	5	71	3	148
	Slavkov u Brna	28	48	9	65	3	153
	Vyškov	124	97	21	207	24	473
Znojmo	Moravský Krumlov	39	38	3	57	2	139
	Znojmo	145	97	23	296	33	594
Jihomoravský kraj		2 222	1 599	408	3 633	612	8 474



1.7 Události v jednotlivých lokalitách statutárního města Brna

Tab. 10: Počet událostí v lokalitách statutárního města Brna

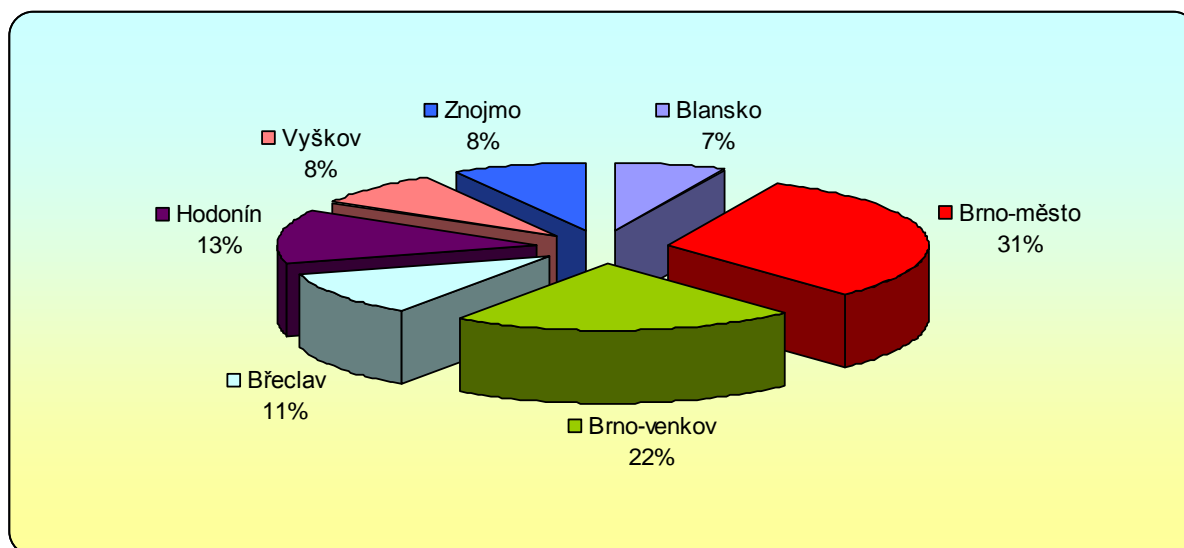
Lokalita	Požár	Dopravní nehoda	Únik neb. chem. látky	Technická havárie	Planý poplach	Události celkem
Bohunice	18	7	6	26	8	65
Bosonohy	1	4	1	1	1	8
Brněnské Ivanovice	8	3	2	6	3	22
Brno-město	50	3	8	63	13	137
Bystrc	32	10	7	74	9	132
Černá Pole	30	12	7	90	6	145
Černovice	19	9	4	17	7	56
Dolní Heršpice	9	4	5	9	6	33
Dvorská	0	0	0	1	0	1
Holásky	3	0	0	0	0	3
Horní Heršpice	7	7	1	10	9	34
Husovice	17	4	8	30	3	62
Chrlice	8	4	1	11	0	24
Ivanovice	1	5	1	3	2	12
Jehnice	1	0	0	0	0	1
Jundrov	5	1	0	10	3	19
Kníničky	5	3	1	5	1	15
Kohoutovice	15	1	1	30	2	49
Komárov	14	3	1	18	3	39
Komín	8	6	4	17	3	38
Královo Pole	23	10	7	77	14	131
Lesná	12	2	5	60	13	92
Líšeň	42	14	13	43	6	118
Maloměřice	10	7	6	27	2	52
Medlánky	6	3	1	17	1	28
Mokrá Hora	4	1	1	1	1	8
Nový Lískovec	19	5	1	26	6	57
Obřany	9	0	1	16	5	31
Ořešín	1	0	0	1	0	2
Pisárky	17	9	2	20	78	126
Ponava	5	5	9	35	6	60
Přízřenice	8	5	0	3	5	21
Řečkovice	16	9	4	44	4	77
Sadová	3	1	0	1	1	6
Slatina	12	8	6	38	10	74
Soběšice	6	1	1	20	0	28
Staré Brno	32	8	8	61	4	113
Starý Lískovec	10	1	2	37	4	54
Stránice	3	2	1	13	0	19
Štýřice	20	6	5	41	16	88
Trnitá	15	14	3	38	7	77
Tuřany	3	7	3	6	0	19
Útěchov	1	3	0	7	0	11
Veveří	32	13	14	65	10	134
Zábrdovice	28	10	12	65	12	127
Žabovřesky	43	12	4	52	1	112
Žebětín	7	2	2	6	1	18
Židenice	47	31	10	91	14	193
Neurčená lokalita	6	26	5	4	3	44
Brno	691	301	184	1 336	303	2 815

2 Základní statistické údaje o požárech v JmK v roce 2012

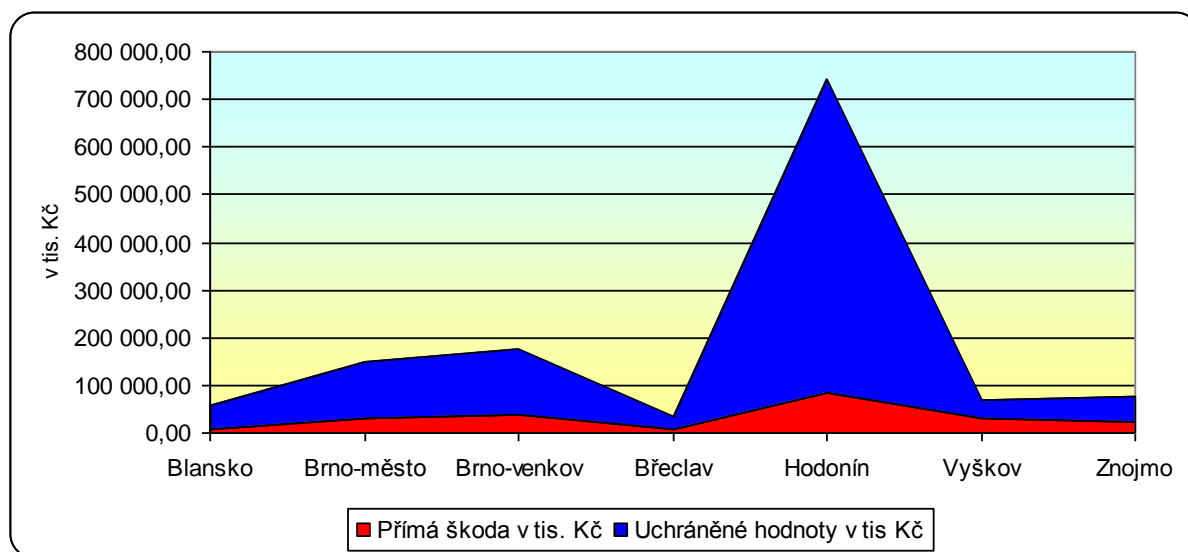
Tab. 11: Základní údaje o požárech v okresech JmK

Okres	Počet požárů	Podíl v %	Přímá škoda v tis. Kč	Podíl v %	Uchráněné hodnoty v tis. Kč	Podíl v %	Usmrceno	Zraněno
Blansko	156	7,02	7 922,00	3,63	49 794,00	4,58	1	19
Brno-město	691	31,10	29 307,40	13,43	120 324,60	11,07	4	47
Brno-venkov	478	21,51	39 478,90	18,09	136 491,40	12,56	0	26
Břeclav	240	10,80	7 413,60	3,40	25 401,40	2,34	4	13
Hodonín	286	12,87	83 048,50	38,05	658 597,00	60,61	3	31
Vyškov	187	8,42	29 185,40	13,37	39 786,00	3,66	2	18
Znojmo	184	8,28	21 920,70	10,04	56 136,00	5,17	2	5
JmK celkem	2 222	-	218 276,50	-	1 086 530,40	-	16	159

Graf 11: Podíl požárů dle okresu JmK



Graf 12: Srovnání vzniklé škody a uchráněných hodnot v okresech JmK

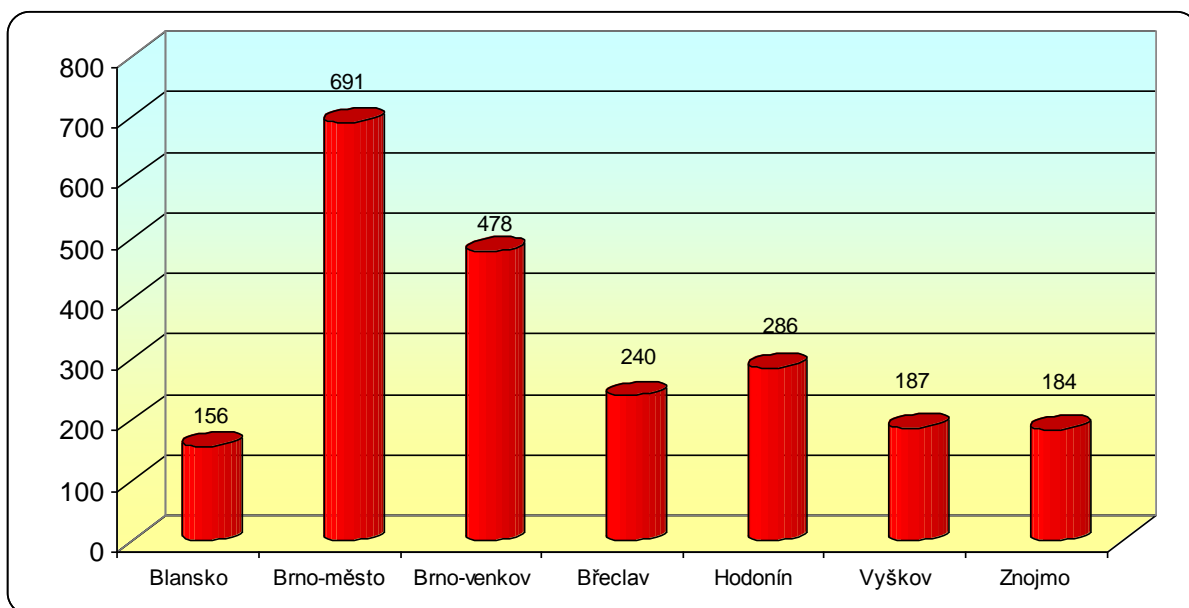


Tab. 12: Základní údaje o požárech v okresech JmK s přepočtem na 1 000 obyvatel

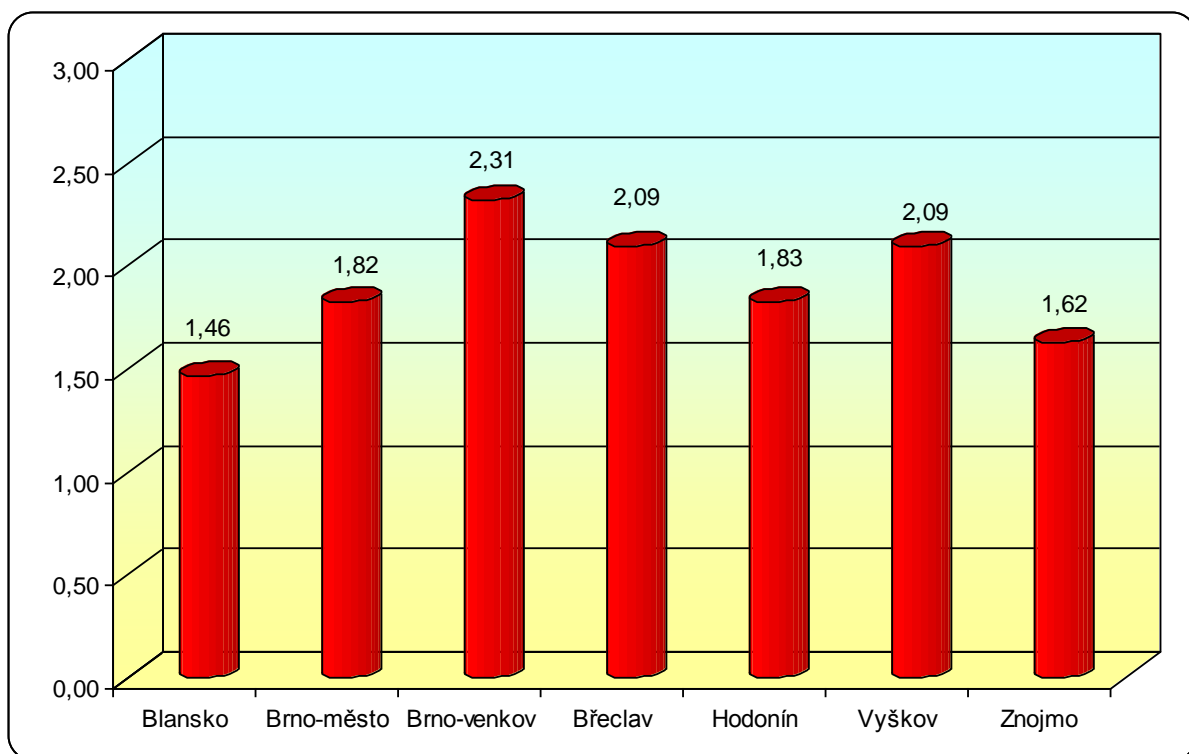
Okres	Počet obyvatel	Počet požárů		Přímá škoda		Uchráněné hodnoty	
		Celkem	na 1000 obyvatel	v tis. Kč.	na 1000 obyvatel v tis. Kč	v tis. Kč.	na 1000 obyvatel v tis. Kč
Blansko	106 847	156	1,46	7 922,00	74,14	49 794,00	466,03
Brno-město	378 965	691	1,82	29 307,40	77,34	120 324,60	317,51
Brno-venkov	206 501	478	2,31	39 478,90	191,18	136 491,40	660,97
Břeclav	114 853	240	2,09	7 413,60	64,55	25 401,40	221,16
Hodonín	156 517	286	1,83	83 048,50	530,60	658 597,00	4 207,83
Vyškov	89 342	187	2,09	29 185,40	326,67	39 786,00	445,32
Znojmo	113 288	184	1,62	21 920,70	193,50	56 136,00	495,52
JmK celkem	1 166 313	2 222	1,91	218 276,50	187,15	1 086 530,40	931,59



Graf 13: Počet požárů v okresech JmK



Graf 14: Počet požárů v okresech JmK s přepočtem na 1 000 obyvatel

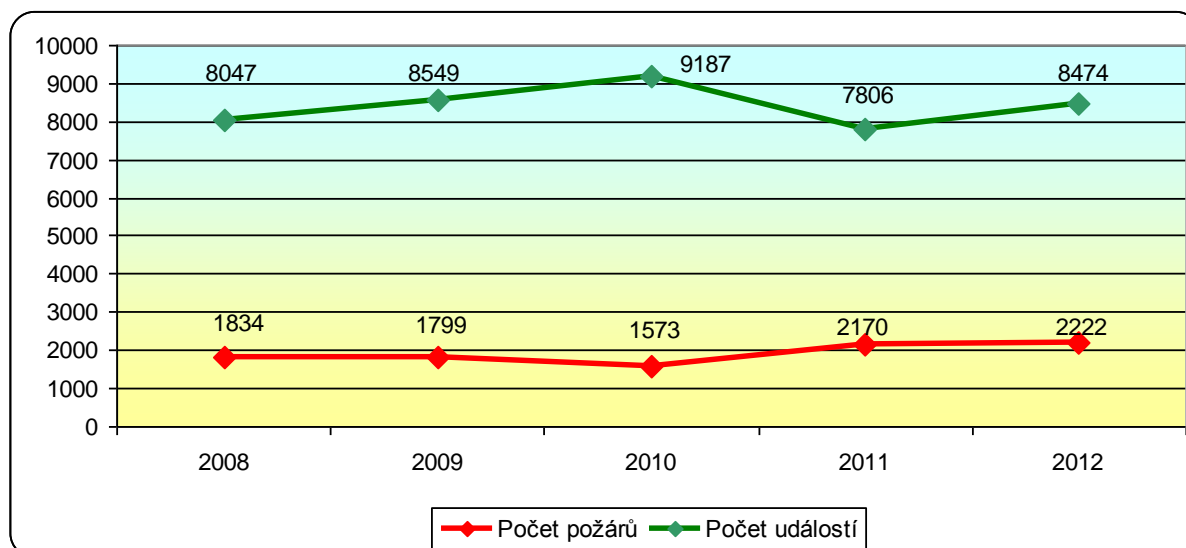


2.1 Srovnání základních ukazatelů o požárech v letech 2008-2012

Tab. 13: Srovnání počtu požárů v okresech JmK v letech 2008-2012

Okres	2008	2009	2010	2011	2012
Blansko	148	124	120	138	156
Brno-město	578	663	536	741	691
Brno-venkov	397	334	280	440	478
Břeclav	184	180	175	250	240
Hodonín	215	217	209	276	286
Vyškov	160	130	120	155	187
Znojmo	153	151	133	170	184
JmK	1 835	1 799	1 573	2 170	2 222

Graf 15: Srovnání počtu událostí a požárů v letech 2008-2012

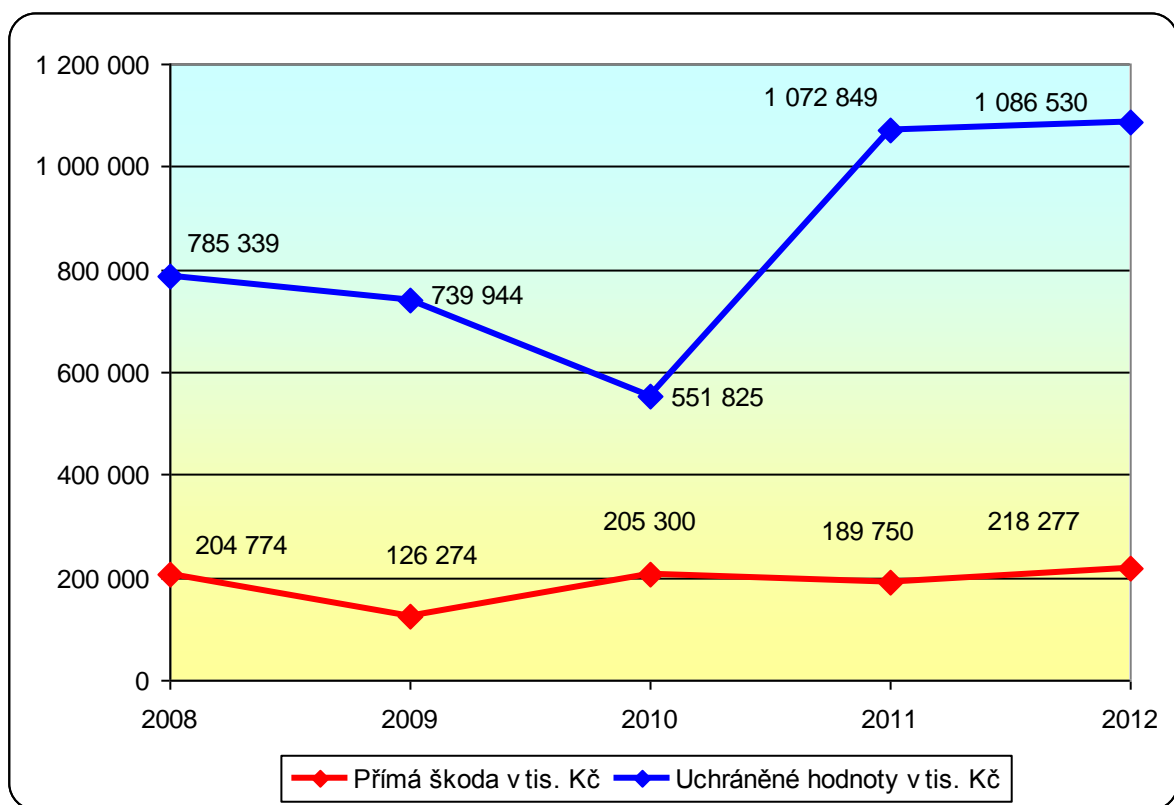


Tab. 14: Srovnání vzniklé škody a uchráněných hodnot v okresech JmK v letech 2008-2012

Okres	Přímá škoda v tis. Kč					Uchráněné hodnoty v tis. Kč				
	2008	2009	2010	2011	2012	2008	2009	2010	2011	2012
Blansko	32 039	10 300	11 532	8 101	7 922	148 658	45 976	45 846	47 635	49 794
Brno-město	70 182	28 812	34 488	78 176	29 307	228 417	266 928	118 846	507 919	120 325
Brno-venkov	31 978	28 739	20 174	43 274	39 479	135 125	86 495	58 138	88 125	136 491
Břeclav	11 367	16 152	90 868	9 816	7 414	40 101	56 585	52 171	44 356	25 401
Hodonín	16 370	26 025	33 373	20 349	83 049	169 561	215 522	150 189	149 516	658 597
Vyškov	32 175	10 203	3 844	19 342	29 185	47 609	16 499	44 205	140 061	39 786
Znojmo	10 663	6 042	11 023	10 693	21 921	15 867	51 940	82 431	95 238	56 136
JmK	204 774	126 274	205 300	189 750	218 277	785 339	739 944	551 825	1 072 849	1 086 530

Pozn. 2010 - Požár haly firmy Nové vinařství, okres Břeclav, Drnholec, přímá škoda 83 milionů Kč,
 2011 - Požár haly s oblečením, okres Brno-město, Brno, přímá škoda 60 milionů Kč,
 2012 - Požár lesa, okres Hodonín, Bzenec, přímá škoda 27,7 milionů Kč, uchráněné hodnoty 400 milionů.

Graf 16: Srovnání vzniklých škod a uchráněných hodnot v letech 2008-2012



2.2 Usmrcené, zraněné, zachráněné a evakuované osoby

Tab. 15: Počet usmrcených, zraněných, zachráněných a evakuovaných osob v okresech JmK dle kategorie

Kategorie/okres	Blansko	Brno - město	Brno - venkov	Břeclav	Hodonín	Vyškov	Znojmo	JmK
Počet usmrcených celkem	1	4	0	4	3	2	2	16
Usmrcených do 15 let	0	0	0	0	0	0	0	0
Usmrcených 15 let - 60 let	0	2	0	4	3	1	1	11
Usmrcených nad 60 let	1	2	0	0	0	1	1	5
Usmrcených - hasiči HZS ČR	0	0	0	0	0	0	0	0
Usmrcených - hasiči SDH, ostatní	0	0	0	0	0	0	0	0
Počet zraněných celkem	19	47	26	13	31	18	5	159
Zraněných do 15 let	2	3	0	0	1	0	0	6
Zraněných 15 let - 60 let	14	36	21	9	13	17	5	115
Zraněných nad 60 let	1	1	1	1	3	0	0	7
Zraněných - profesionálních hasičů	0	7	2	0	10	0	0	19
Zraněných - dobrovolných hasičů, ost.	2	0	2	3	4	1	0	12
Evakuováno celkem	0	84	75	124	24	0	0	307
Zachráněno celkem	7	38	18	4	3	7	3	80

Tab. 16: Srovnání počtu usmrcených, zraněných, zachráněných a evakuovaných osob v okresech JmK v letech 2008-2012

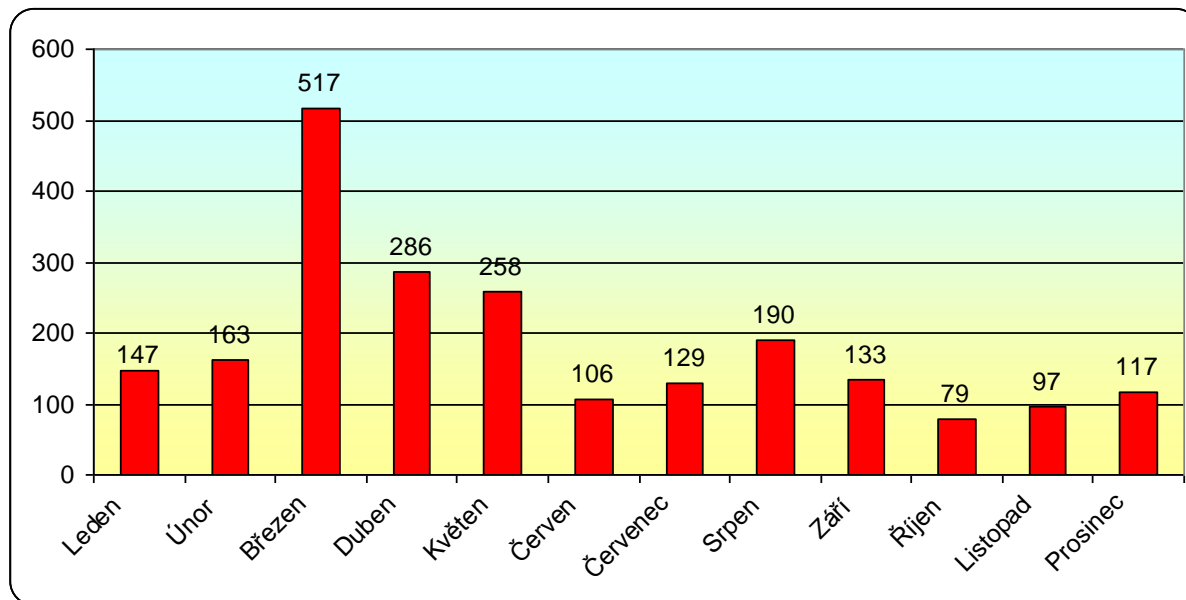
Okres	Usmrcené osoby					Zraněné osoby				
	2008	2009	2010	2011	2012	2008	2009	2010	2011	2012
Blansko	1	4	1	2	1	18	12	11	22	19
Brno-město	6	6	4	4	4	40	40	24	56	47
Brno-venkov	1	6	0	4	0	19	17	9	26	26
Břeclav	3	0	1	2	4	2	10	6	14	13
Hodonín	4	3	4	4	3	23	11	16	18	31
Vyškov	4	0	2	0	2	21	9	18	10	18
Znojmo	2	0	1	0	2	2	7	5	13	5
JmK	21	19	13	16	16	125	106	89	159	159

2.3 Vybrané statistické údaje o požárech

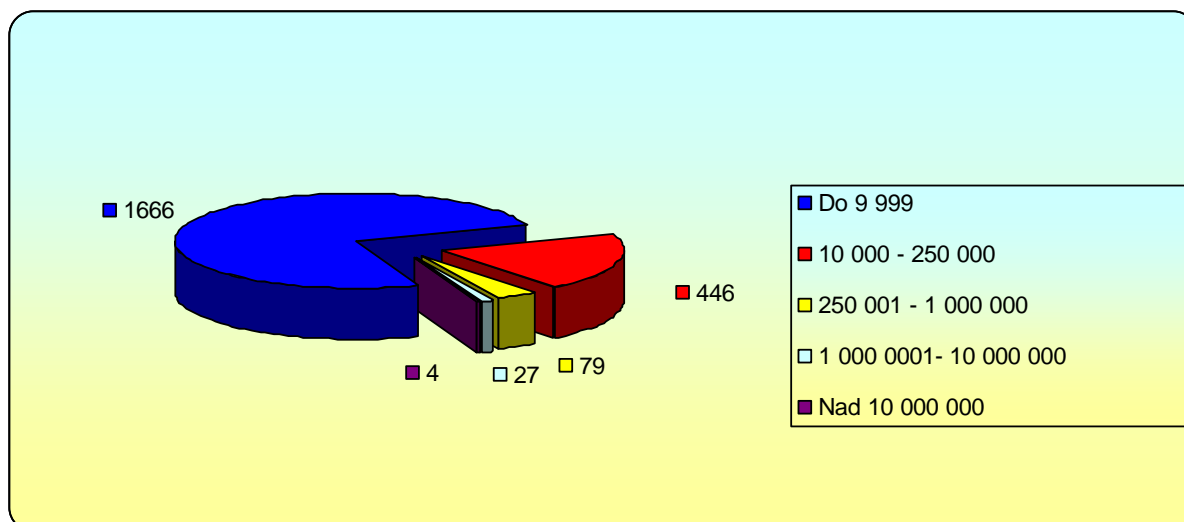
Tab. 17: Počet požárů po měsících

Měsíc	Počet požárů	Podíl v %	Přímá škoda v tis. Kč	Podíl v %	Uchráněné hodnoty v tis. Kč	Podíl v %	Usmrceno	Zraněno
Leden	147	6,62	13 494,00	6,18	53 893,40	4,96	1	11
Únor	163	7,34	21 172,50	9,7	77 807,00	7,16	2	13
Březen	517	23,27	13 116,20	6,01	51 313,40	4,72	3	21
Duben	286	12,87	11 439,10	5,24	81 992,80	7,55	1	17
Květen	258	11,61	40 535,00	18,57	441 521,20	40,64	2	15
Červen	106	4,77	11 071,50	5,07	9 352,00	0,86	1	6
Červenec	129	5,81	10 366,00	4,75	38 165,20	3,51	0	19
Srpen	190	8,55	11 382,70	5,21	53 284,20	4,9	0	10
Září	133	5,99	10 376,60	4,75	17 007,00	1,57	1	20
Říjen	79	3,56	17 540,40	8,04	45 952,20	4,23	2	5
Listopad	97	4,37	18 665,00	8,55	142 787,00	13,14	2	6
Prosinec	117	5,27	39 117,50	17,92	73 455,00	6,76	1	16
Celkem	2 222	-	218 276,50	-	1 086 530,40	-	16	159

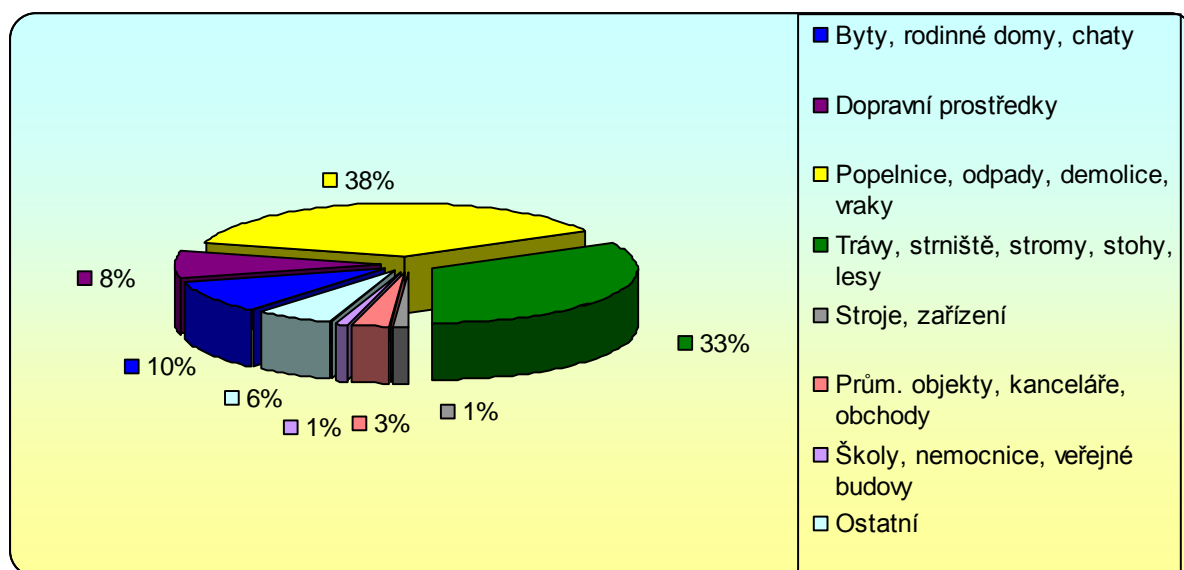
Graf 17: Požáry po měsících



Graf 18: Požáry podle výše škody



Graf 19: Požáry podle místa vzniku

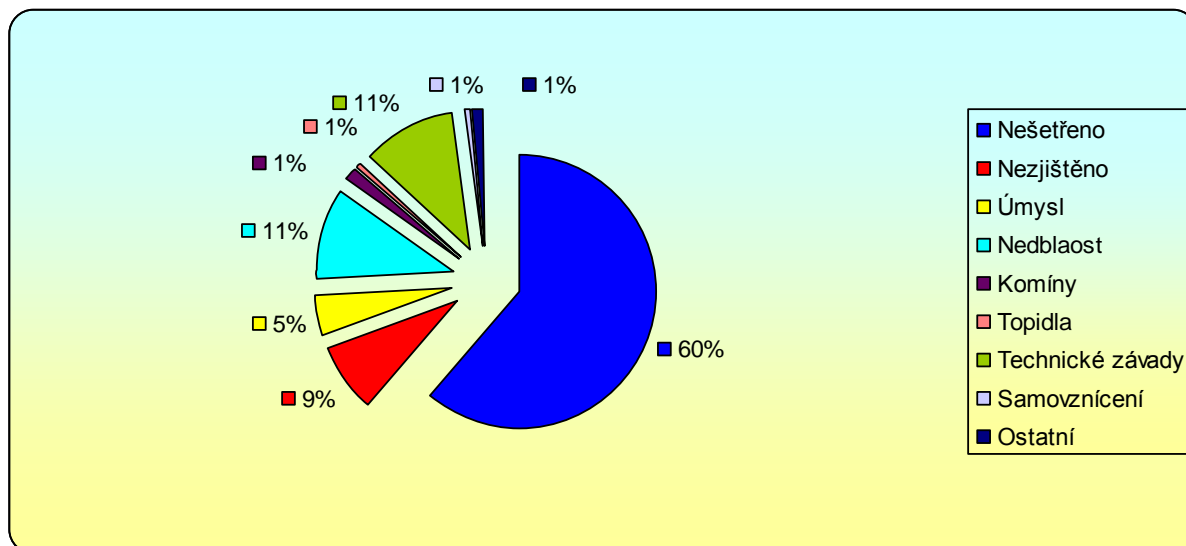


Tab. 18: Požáry podle příčiny a činnosti při vzniku

Kategorie	Počet požárů	Podíl v %	Přímá šk. v tis. Kč	Podíl v %	Zraněno	Usmrceno
neobjasněná příčina, dosud v šetření	189	8,51	79 784,20	36,55	4	37
dále nedošetřovaná příčina a činnost při vzniku	1355	60,98	0	0	0	0
NEOBJAS., NEŠETŘ. - CELKEM	1544	69,49	79 784,20	36,55	4	37
úmyslné zapálení - pachatel zjištěn	4	0,18	1 144,10	0,52	1	1
sebevražedný úmysl, choromyslnost, nemoc	0	0	0	0	0	0
děti do 15 let	15	0,68	2 422,00	1,11	0	1
úmyslné zapálení - pachatel nezjištěn	81	3,65	25 273,10	11,58	0	2
ÚMYSL, DĚTI - CELKEM	100	4,51	28 839,20	13,21	1	4
kouření	43	1,94	1 816,20	0,83	2	5
zakládání ohňů v přírodě a na skládkách, vypalování trávy	59	2,66	719,3	0,33	1	6
nesprávná obsluha topidla	23	1,04	6 019,00	2,76	1	13
sušení hořlavých materiálů a hořlaviny u topidla	2	0,09	435	0,2	0	0
nesprávné používání hořlavých kapalin a plynů	7	0,32	395	0,18	0	8
používání otevřeného ohně k osvětlování, rozehtívání ap.	25	1,13	4 999,50	2,29	2	8
manipulace se žhavým popelem	22	0,99	867,5	0,4	1	5
sváření a řezání, rozehtívání, rozmrazování včetně	13	0,59	150	0,07	0	2
zanedbání bezpečnostních předpisů, použití předmětů či	26	1,17	3 006,00	1,38	1	9
nespecifikovaná nedbalost (nelze jednoznačně určit)	21	0,95	2 640,50	1,21	0	10
NEDBALOST - CELKEM	241	10,88	21 048,00	9,65	8	66
nehodná konstrukce komínu a odvod spalin/větrací	14	0,63	4 319,40	1,98	0	2
zazděný nebo přizděný trám v komíně	3	0,14	188	0,09	0	2
spáry v komíně, nezajištěná komínová dvířka, nezajištěné	1	0,05	1	0	0	0
jiskry z komína a zažehnutí sazí v komíně	15	0,68	5 708,00	2,62	0	0
KOMÍNY - CELKEM	33	1,5	10 216,40	4,69	0	4
technická závada topidla /i/ v dopravním prostředku/	3	0,14	32	0,01	0	0
špatný stav topidla nebo kouřovodu	2	0,09	3	0	1	0
nesprávné umístění a instalace topidel a kouřovodů/v	7	0,32	898,5	0,41	0	0
jiná závada	2	0,09	42	0,02	0	0
TOPIDLA - CELKEM	14	0,64	975,5	0,44	1	0
technické závady - vada materiálu, konstrukce,	201	9,05	52 625,40	24,11	0	24
nesprávná instalace - krytí neodpovídá prostředí ap.	1	0,05	100	0,05	0	0
nesprávná údržba - není prováděná, závady jsou	1	0,05	8	0	0	0
žhavé materiály a výrobky /i/ při kalení/	0	0	0	0	0	0
cizí předmět ve stroji	4	0,18	192	0,09	0	0
výboje statické elektřiny	0	0	0	0	0	0
úlet jisker z výfuku a parního stroje event.brzdného	1	0,05	15	0,01	0	0
tření a přehřátí	7	0,32	2 907,80	1,33	0	0
ostatní nepředpokládané změny provozních parametrů	34	1,53	14 649,00	6,71	0	4
ZÁVADY - CELKEM	249	11,23	70 497,20	32,3	0	28
zemědělských plodin	2	0,09	670	0,31	0	1
uhlí, uhelného prachu a briket	0	0	0	0	0	0
olejů a tuků	0	0	0	0	0	0
chemických látek	1	0,05	20	0,01	0	0
chemické výrobky /barvy,fermeže ap./	2	0,09	700	0,32	0	0
jiné	7	0,32	1 083,00	0,5	0	1
SAMOVZNÍCENÍ - CELKEM	12	0,55	2 473,00	1,14	0	2
plynů	0	0	0	0	0	0
par hořlavých kapalin	0	0	0	0	0	0
prachů	0	0	0	0	0	0

výbušnin	0	0	0	0	0	0
tlakových nádob a kotlů včetně potrubí	1	0,05	20	0,01	0	0
VÝBUCHY - CELKEM	1	0,05	20	0,01	0	0
u stříkacích zařízení	0	0	0	0	0	0
u čerpacích a plnicích zařízení PHM (např. benzín, nafta,	0	0	0	0	0	0
u namáčecích zařízení /lázně, vany/	0	0	0	0	0	0
u dálkové dopravy potrubím a zásobníků	0	0	0	0	0	0
při lepení podlahových krytin, kladení a lití podlah	0	0	0	0	0	0
při výrobě hořlavých a výbušných látek	0	0	0	0	0	0
při manipulaci s hořlavými a výbušnými	0	0	0	0	0	0
při technologii skladování a ochrany hořlavých a	0	0	0	0	0	0
jiné	2	0,09	4	0	0	3
MANIPULACE S H.L. - CELKEM	2	0,09	4	0	0	3
blesk - objekty chráněné hromosvodem	3	0,14	1 400,00	0,64	0	0
blesk - objekty nechráněné hromosvodem	3	0,14	1 959,00	0,9	0	1
blesk - ostatní případy zapálení	1	0,05	0	0	0	0
živelná pohroma /mimo blesku/	1	0,05	35	0,02	0	0
dopravní nehoda	13	0,59	925	0,42	2	14
vojenské cvičení, ohňostroje	1	0,05	70	0,03	0	0
jiné příčiny	4	0,18	30	0,01	0	0
MIMOŘÁDNÉ - CELKEM	26	1,2	4 419,00	2,02	2	15
CELKEM	2 222	-	218 276,50	-	16	159

Graf 20: Požáry podle příčiny vzniku



Tab. 19: Požáry v objektech pojištěných / nepojištěných

Objekt	Pojištěno		Nepojištěno		Pojištěno		Nepojištěno	
	Počet požárů	Podíl v %	Počet požárů	Podíl v %	Přímá škoda v tis. Kč	Podíl v %	Přímá škoda v tis. Kč	Podíl v %
Budovy pro výchovu, vědu a výz	1	50,00	1	50,00	500,00	66,67	250,00	33,33
Budovy pro kulturu, osvětu a tělovýchovu	1	50,00	1	50,00	20,00	95,24	1,00	4,76
Budovy administrativní	2	66,67	1	33,33	70,00	27,45	185,00	72,55
Budovy pro společné ubytování	17	45,95	20	54,05	4 494,00	52,30	4 099,00	47,70
Budovy pro obchod a veřejné stravování	8	42,11	11	57,89	191,40	16,26	986,00	83,74
Budovy pro sociální zabezpečení	2	66,67	1	33,33	9,00	90,00	1,00	10,00
Historické a církevní budovy a objekty	0	0,00	1	100,00	0,00	0,00	240,00	100,00
Bytový fond domovní	28	19,31	117	80,69	3 772,40	51,02	3 622,00	48,98
Rodinné domky	60	38,96	94	61,04	14 964,10	62,26	9 071,40	37,74
Ostatní budovy pro bydlení	1	12,50	7	87,50	50,00	2,50	1 953,00	97,50
Budovy a haly pro výrobu a služby	17	58,62	12	41,38	19 332,00	85,88	3 178,00	14,12
Energetické výrobní budovy a bud. vodního hospodářství	4	66,67	2	33,33	12 330,00	99,60	50,00	0,40
Budovy pro dopravu a spoje	0	0,00	1	100,00	0,00	0,00	7,00	100,00
Budovy pro garážování a údržbu	4	57,14	3	42,86	4 250,00	81,57	960,00	18,43
Jednouúčelové budovy pro skladování	3	37,50	5	62,50	3 800,00	54,77	3 138,00	45,23
Budovy pro živočišnou a rostlinnou výrobu	3	75,00	1	25,00	19 270,00	100,00	0,00	0,00
Budovy pro skladování zemědělství	1	33,33	2	66,67	13 230,00	99,82	24,00	0,18
Objekty mimo budov	2	25,00	6	75,00	64,20	25,46	188,00	74,54
Objekty mimo budov v zemědělství	0	0,00	2	100,00	0,00	0,00	150,00	100,00
Budovy a objekty ve výstavbě a rekonstrukci	1	16,67	5	83,33	2 961,40	93,26	214,00	6,74
Opuštěné a demoliční budovy	0	0,00	60	100,00	0,00	0,00	1 354,00	100,00
Provizoria a účelové objekty u	16	23,19	53	76,81	2 243,40	39,77	3 397,60	60,23
Dopravní prostředky a pracovní	43	22,75	146	77,25	15 156,50	35,50	27 541,10	64,50
Garáže /mimo budov/	1	16,67	5	83,33	70,00	16,17	363,00	83,83
Komunikace	1	25,00	3	75,00	50,00	90,91	5,00	9,09
Zemědělské plochy	9	13,24	59	86,76	769,50	33,51	1 526,70	66,49
Lesy	1	0,60	165	99,40	20,00	0,07	29 482,10	99,93
Volné a skladovací plochy mimo budovu	3	0,45	662	99,55	30,00	2,74	1 063,80	97,26
Odpady a odpadní produkty	21	4,76	420	95,24	964,20	33,04	1 953,70	66,96
Ostatní a nezaříděné	1	0,97	102	99,03	0,00	0,00	2,00	100,00
Celkem	254	11,43	1 968	88,57	123 270,10	56,47	95 006,40	43,53



Tab. 20: Požáry podle jednotlivých odvětví v hospodářství

Odvětví hospodářství	Počet požárů	Podíl v %	Přímá škoda v tis. Kč	Podíl v %	Zraněno	Usmrceno
Zemědělství	84	3,78	20 022,40	9,17	1	11
Lesnictví	46	2,07	35 416,60	16,23	0	8
Dobývání nerost. surovin	1	0,05	20,00	0,01	0	0
Zpracovatelský průmysl	60	2,7	40 648,60	18,62	1	4
Výroba, rozvod el. a plynu	10	0,45	12 703,00	5,82	0	0
Stavebnictví	9	0,41	5 691,00	2,61	0	0
Obchod, opravy zboží	21	0,95	12 003,90	5,5	0	4
Pohostinství, ubytování	23	1,04	2 644,00	1,21	0	6
Doprava	179	8,06	34 515,60	15,81	3	27
Pošty, telekomunikace	1	0,05	50,00	0,02	0	0
Peněžnictví, pojišťovnictví	0	0,00	0,00	0,00	0	0
Služby pod., výzkum, real.	6	0,27	3 545,00	1,62	0	7
Veřej. správa, bezpečnost	4	0,18	432,3	0,2	0	1
Školství	3	0,14	760	0,35	0	0
Zdravotnictví, sociální	6	0,27	4 667,00	2,14	0	0
Ostatní veřejné a osobní	118	5,31	3 948,60	1,81	0	2
Soukromé domácnosti	295	13,28	41 188,50	18,87	11	89
Jiné a nezatříděno	1 356	61,03	20,00	0,01	0	0
Celkem	2 222	-	218 276,50	-	16	159

Tab. 21: Počet požárů a přímé škody podle převažujícího druhu vlastnictví

Převažující druh vlastnictví	Počet požárů	Podíl v %	Přímá škoda v tis. Kč	Podíl v %
státní vlastnictví	136	6,12	35 657,20	16,34
družstevní vlastnictví	36	1,62	1 471,20	0,67
soukromé a osobní vlastnictví	682	30,69	68 027,10	31,17
zahraniční organizace a cizí občané	1	0,05	825,00	0,38
církevní majetek	3	0,14	12,00	0,01
akciové vlastnictví, spol.s.r.o., v.o.s. ap.	319	14,36	108 645,80	49,77
obecní majetek	173	7,79	2 120,00	0,97
spolkové, nadace, sdružení, společenské organizace, politické	17	0,77	629,50	0,29
nezjištěno nebo jiný druh, nelze specifikovat	231	10,4	888,70	0,41
neurčeno	624	28,08	0,00	0,00
Celkem	2 222	-	218 276,50	-

2.4 Požáry se škodou 1 milion korun a vyšší

Tab. 22: Počet požárů se škodou 1 milion a vyšší

Datum	Popis typu události	Adresa	Přímá škoda v tis. Kč	Uchráněné hodnoty v tis. Kč	Usmrceno	Zraněno	Počet JPO
17.01.12	Požár osobního vozidla	Hodonín, Veselí nad Moravou, Hutník	1 000	250	0	0	2
22.01.12	Požár střechy výrobní haly	Brno-venkov, Pohořelice, Průmyslová	2 000	20 000	0	0	9
25.01.12	Požár střechy rodinného domu, dřevostavba	Brno-venkov, Střelice, V Uličce	2 961	726	0	0	5
29.01.12	Požár dvou chat	Brno-venkov, Senorady	1 200	0	0	1/1HZS ČR	6
30.01.12	Požár střechy skladovací haly	Brno-město, Brno, Trnkova	1 200	2 500	0	0	10
03.02.12	Požár rodinného domu	Hodonín, Rohatec, Mírová	1 200	4 000	0	3	4
08.02.12	Požár střechy rodinného domu	Hodonín, Radějov	1 800	700	0	0	7
15.02.12	Požár autolakovny	Brno-venkov, Střelice, Malá stránka	4 000	5 000	0	1	6
16.02.12	Požár nákladní soupravy s návěsem	Vyškov, Heršpice	3 343	1 900	0	0	4
19.02.12	Požár výroby nábytku	Hodonín, Čeložnice	5 000	10 000	0	0	4
02.03.12	Požár kamionu	Brno-město, Brno, silnice D1, 198 km	2 300	0	0	0	6
03.03.12	Požár skladu	Hodonín, Hodonín, Perunská	2 500	3 500	0	0	2
19.03.12	Požár osobního vozidla	Hodonín, Vracov	1 800	0	0	0	2
03.04.12	Požár traktoru	Brno-venkov, Kovalovice	1 800	0	0	1	3
24.04.12	Požár rodinného domu s obchodem	Hodonín, Mutěnice, Masarykova	2 000	10 000	0	1	6
02.05.12	Požár nakladače	Hodonín, Hodonín, Velkomoravská	3 000	500	0	0	2
03.05.12	Požár kouřovodu	Znojmo, Hevlín	5 495	0	0	0	0
24.05.12	Požár lesa	Hodonín, Bzenec	27 717	400 000	0	0/6HZS ČR	207
07.06.12	Požár lodi na hrázi	Znojmo, Vranov nad Dyjí	8 000	50	0	0	4
15.07.12	Požár osobního vozidla	Hodonín, Hodonín, Cihlářská čtvrť	1 500	300	0	0	2
25.07.12	Požár zemědělské usedlosti	Blansko, Benešov	1 700	3 000	0	0/1JSDH	10
26.07.12	Požár střechy rekreačního objektu	Hodonín, Kyjov, Bohuslavice	1 200	12 000	0	0	8
31.07.12	Požár střechy penzionu	Znojmo, Znojmo, Pasteurova	1 000	2 000	0	0	4
10.08.12	Požár stohu	Břeclav, Březí	1 000	100	0	0	4
13.08.12	Požár osobního vozidla v garáži rodinného domu	Hodonín, Veselí nad Moravou, Karlova	1 500	2 000	0	0	7
31.08.12	Požár osobního vozidla v lese	Hodonín, Hodonín	2 000	500	0	0	2
10.09.12	Požár střechy tržnice	Brno-město, Brno, Olomoucká	3 000	100	0	0/3HZS ČR	21

Datum	Popis typu události	Adresa	Přímá škoda v tis. Kč	Uchráněné hodnoty v tis. Kč	Usmrceno	Zraněno	Počet JPO
13.09.12	Požár kamionu, již shořený	Vyškov, Habrovany	1 004	0	0	0	1
15.10.12	Požár skladovací haly	Brno-město, Brno, Trnkova	1 000	20 000	0	0	14
31.10.12	Požár trafostanice v areálu fotovoltaické elektrárny	Brno-venkov, Ledce	11 600	2 500	0	0	6
07.11.12	Požár nákladního vozidla TIR tahač+návěs	Břeclav, Podivín, silnice D2, 40 km	1 050	50	0	0	9
19.11.12	Požár galvanizační vany	Hodonín, Čejč	6 100	100 000	0	0	4
21.11.12	Požár obývacího pokoje ve vile	Brno-město, Brno, Bílého	1 000	10 000	0	1	3
27.11.12	Požár místnosti UPS (rozvodny) ve Fakultní nemocnici Bohunice	Brno-město, Brno, Jihlavská	4 620	330	0	0	8
07.12.12	Požár haly se dřevem	Vyškov, Luleč	19 000	440	0	1	21
30.12.12	Požár sýpky	Hodonín, Čejč	13 230	7 000	0	0	12



2.5 Základní údaje o požárech v obcích s rozšířenou působností

Tab. 23: Základní údaje o požárech v obcích s rozšířenou působností

Okres	ORP	Počet požárů			Přímá škoda v tis. Kč	Uchr. hodn. v tis.Kč	Usmrceno	Zraněno
		s JPO	bez JPO	celkem				
Blansko	Blansko	68	1	69	2 264,00	25 100,00	1	14
	Boskovice	82	5	87	5 658,00	24 694,00	0	5
Brno-město	Brno	675	16	691	29 307,40	120 324,60	4	47
Brno-venkov	Ivančice	64	0	64	4 027,20	11 399,00	0	2
	Kuřim	37	1	38	636,00	93,00	0	0
	Rosice	40	0	40	1 149,50	1 592,00	0	3
	Tišnov	75	2	77	3 704,80	30 275,00	0	6
	Pohořelice	30	0	30	2 886,00	20 560,00	0	0
	Šlapanice	123	2	125	13 116,40	37 862,40	0	12
	Židlochovice	103	1	104	13 959,00	34 710,00	0	3
Břeclav	Břeclav	109	4	113	3 074,70	11 981,40	2	5
	Hustopeče	79	1	80	1 878,50	11 335,00	1	3
	Mikulov	47	0	47	2 460,40	2 085,00	1	5
Hodonín	Hodonín	115	8	123	36 032,00	164 792,00	3	14
	Kyjov	91	6	97	40 449,50	471 020,00	0	11
	Veselí nad Moravou	65	1	66	6 567,00	22 785,00	0	6
Vyškov	Bučovice	35	0	35	316,50	3 485,00	1	3
	Slavkov u Brna	28	0	28	4 777,30	18 555,00	1	3
	Vyškov	121	3	124	24 091,60	17 746,00	0	12
Znojmo	Moravský Krumlov	37	2	39	833,60	12 102,80	0	0
	Znojmo	140	5	145	21 087,10	44 033,20	2	5
Jihomoravský kraj		2 164	58	2 222	218 276,50	1 086 530,40	16	159

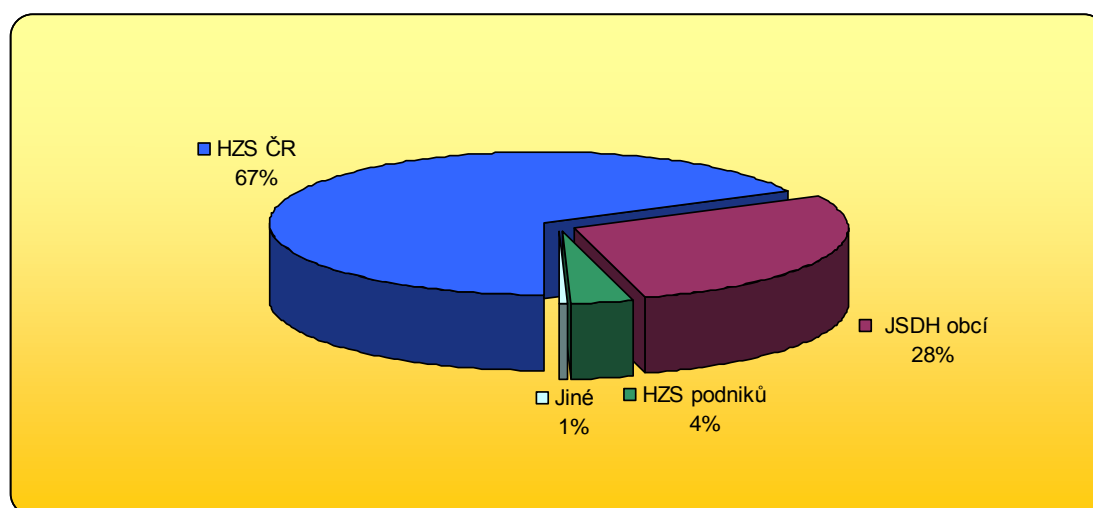


3 Zásahová činnost JPO v JmK

Tab. 24: Počet zásahů² JPO

Okres	Počet zásahů						Události
	Celkem	HZS ČR	JSDHo	HZSp	JSDHp	Jiné	
Blansko	1 197	727	443	27	0	0	722
Brno-město	3 932	3 358	391	128	0	55	2 815
Brno-venkov	3 341	2 178	1 045	102	0	16	1 781
Břeclav	1 357	760	548	49	0	0	807
Hodonín	1 627	796	740	85	1	5	842
Vyškov	1 313	832	401	77	0	3	774
Znojmo	1 065	688	358	19	0	0	733
JmK	13 832	9 339	3 926	487	1	79	8 474

Graf 21: Podíl počtu zásahů



² Zásah je činnost jednotky a složky IZS u události.

3.1 Zásahy jednotek HZS JmK

Tab. 25: Přehled zásahů jednotek HZS JmK v letech 2007-2012

ÚO	Požární stanice	2007	2008	2009	2010	2011	2012	Φ 2007 - 2012
Blansko	PS Blansko-C1	418	331	366	414	356	345	372
	PS Boskovice-P2	258	241	203	263	258	283	251
	PS Kunštát-P0	87	99	88	120	95	94	97
Brno	PS Lidická-C3	1 937	1 906	2 023	2 289	2 093	2 161	2 068
	PS Přehrada-P2	218	198	270	244	215	248	232
	PS BVV-P3	616	646	697	842	716	751	711
	PS Lískovec-P2	279	292	319	308	305	380	314
	PS Líšeň-P4	356	352	394	381	395	733	435
	PS Tišnov-P2	351	299	338	288	316	329	320
	PS Ivančice-P1	215	185	227	200	203	232	210
	PS Rosice-P2	321	313	326	277	296	335	311
	PS Židlochovice-P1	299	327	325	336	323	374	331
	PS Pozoříce-P1	240	215	197	208	217	240	220
	PS Pohořelice-P1	152	200	158	165	163	178	169
Břeclav	PS Břeclav-C1	309	255	256	293	343	314	295
	PS Hustopeče-P1	181	165	175	189	216	244	195
	PS Mikulov-P1	167	147	137	200	160	193	167
Hodonín	PS Hodonín-C1	353	347	337	350	286	350	337
	PS Kyjov-P1	160	167	144	144	156	185	159
	PS Veselí n.Mor.-P1	181	189	199	164	209	207	192
Vyškov	PS Vyškov-C1	463	399	350	397	345	384	390
	PS Bučovice-P1	169	153	144	225	184	186	177
	PS Slavkov-P0	179	162	163	187	134	146	162
Znojmo	PS Znojmo-C1	451	449	485	502	402	460	458
	PS Mor.Krumlov-P1	126	124	165	162	124	132	139
	PS Hrušovany n.Jev.-P1	100	107	136	118	109	109	113
Celkem		8 586	8 268	8 622	9 266	8 619	9 593	8 826

Pozn. Do zásahů jsou započítány i případy, kdy JPO byly odvolány cestou k zásahu.



3.2 Zásahy předurčených jednotek SDH obcí k dopravním nehodám

Tab. 26: Přehled zásahů předurčených jednotek SDH obcí k dopravním nehodám

Kategorie JPO	JSDHo	Dopravní nehody
JPO II	Drnholec	26
	Velké Opatovice	24
JPO III	Adamov	10
	Babice nad. Svitavou	12
	Klobouky	13
	Žarošice	11

Pozn. Do zásahů jsou započítány i případy, kdy JPO byly odvolány cestou k zásahu.

3.3 Spolupráce u zásahu

Tab. 27: Spolupráce u zásahu (se složkami IZS a dalšími subjekty)

Složka IZS/subjekt	Požár	Dopravní nehoda	Únik neb. chem. látky	Technická havárie	Planý poplach	Celkem
Policie České republiky	2 097	1 571	344	1 730	473	6 215
Zdravotnická záchranná služba	440	970	29	718	74	2 231
Armáda ČR - voj. záchr. útvary	0	0	0	0	0	0
Armáda ČR - jiné	2	0	0	3	0	5
Obecní policie	198	69	53	280	28	628
Hygienická služba	1	0	0	0	0	1
Báňská záchranná služba	0	0	0	0	0	0
Občanská sdružení v IZS	1	1	0	40	0	42
Pohotovostní služba el. rozvod. závodů	59	12	1	66	3	141
Plynárenská pohotovostní služba	10	6	71	14	0	101
Vodárenská pohotovostní služba	15	8	11	65	0	99
Teplárenská pohotovostní služba	0	0	1	5	0	6
Státní úřad pro jader. bezpečnost	0	0	0	0	0	0
Ostatní ústřední orgány státní správy	2	8	3	5	0	18
Firmy sdružené pod TRINS	0	2	0	0	0	2
Obecní zastupitelstvo	35	0	4	47	0	86
Ostatní územní orgány státní správy	1	38	51	19	0	109
Podniky, firmy	140	579	56	157	71	1 003
Místní služby	6	34	5	142	15	202
Česká inspekce životního prostředí	3	36	51	7	0	97

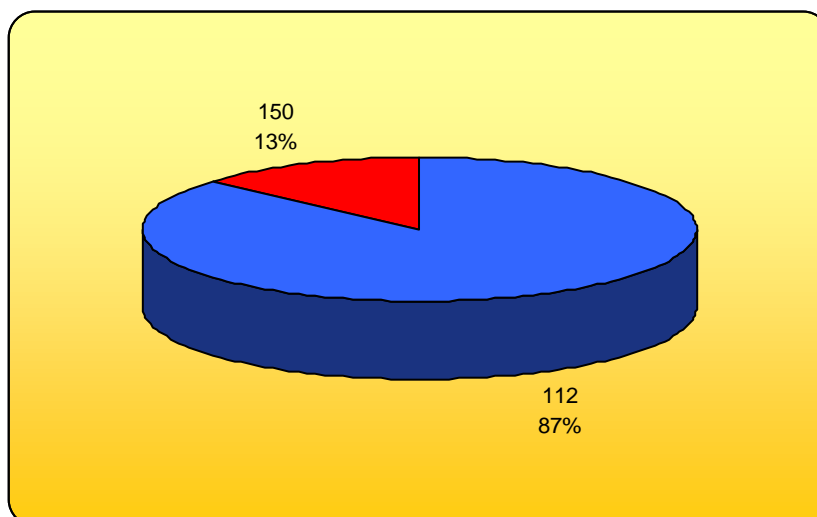
4 Tísňová volání

TCTV 112 Brno přijalo v roce 2012 na telefonní lince jednotného evropského čísla tísňového volání (112) a na telefonní lince tísňového volání čísla 150 celkem 259 480 hovorů.

Tab. 28: Tísňová volání na TCTV 112 Brno

Tísňová linka	112	150	Celkem
Počet hovorů	225 205	34 275	259 480

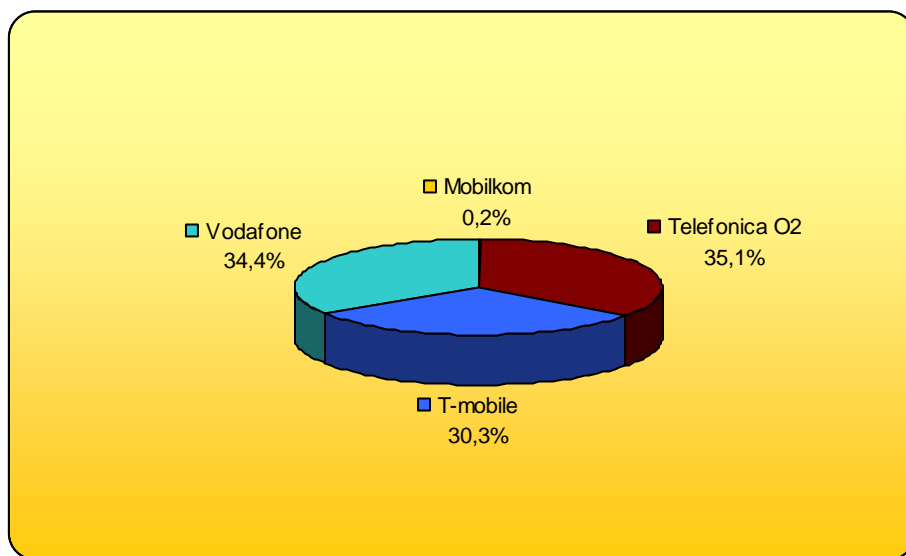
Graf 22: Tísňová volání na TCTV 112 Brno



Tab. 29: Volání na TCTV 112 Brno podle mobilního tel. operátora

Operátor	Mobilkom	Telefonica O2	T-mobile	Vodafone
Počet hovorů	495	85 028	73 419	83 239

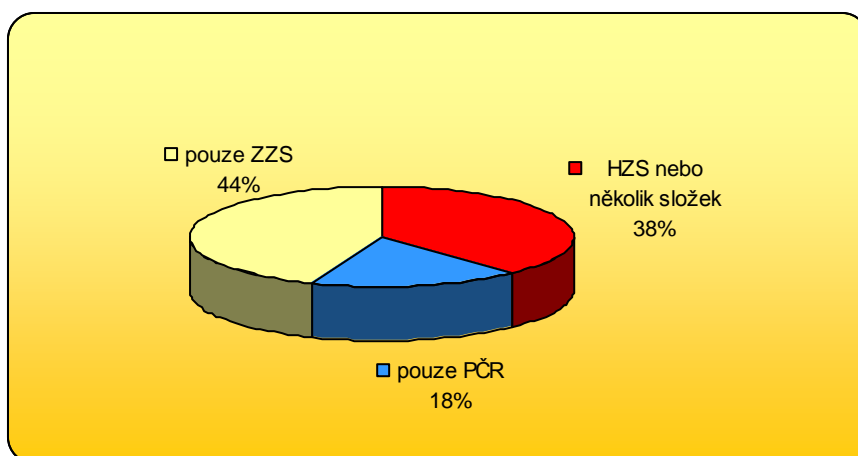
Graf 23: Volání na TCTV 112 Brno dle tel. operátora



Tab. 30: Počet událostí předaných k řešení z TCTV 112 Brno na složky IZS

Složky IZS	HZS nebo několik složek	pouze PČR	pouze ZZS	DV celkem
Počet DV	6 802	3 186	7 891	17 879

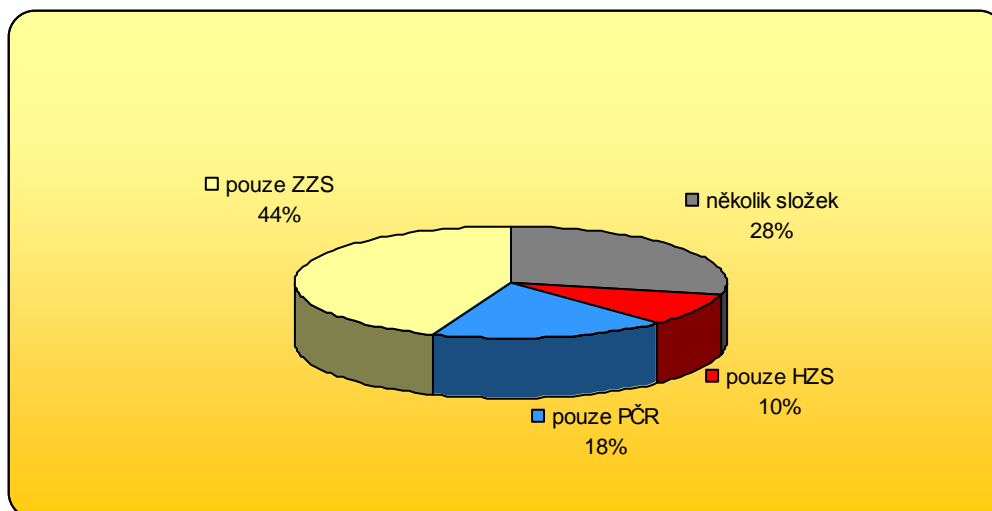
Graf 24: Poměr událostí předaných k řešení z TCTV 112 Brno na složky IZS



Tab. 31: Počet událostí předaných k řešení z TCTV 112 Brno na složky IZS

Složky IZS	několik složek	pouze HZS	pouze PČR	pouze ZZS	DV celkem
Počet DV	5 091	1 711	3 186	7 891	17 879

Graf 25: Poměr událostí předaných k řešení z TCTV 112 Brno na složky IZS



Tab. 32: Události podle místa jejich založení

Události pro JmK založené na TCTV 112 Brno	17 426
Události pro JmK založené na jiném TCTV	891
Události pro jiné kraje založené na TCTV 112 Brno	453
Události založené na KOPIS HZS JmK (mimo TCTV)	4 472

5 Mimořádné události ve III. a zvláštním stupni poplachu

Požár lesa – okres Brno-venkov, k.ú. Lomnice, místní část Jahodná

Ohlášeno: 27.4. 2012 v 13.04 hod.

Následky:

- Hmotná škoda: 440 000 Kč
- Uchráněné hodnoty: 5 000 000 Kč

Nasazení SaP:

- 6 jednotek HZS
- 8 JSDHo
- 68 hasičů
- 21 ks požární techniky

Třetí stupeň požárního poplachu byl vyhlášen 27.4. 2012 k likvidaci požáru lesa u Lomnice na Tišnovsku v okrese Brno-venkov. Požár, který byl hasičům ohlášen ve 13.04 hodin, zachvátil mladý lesní porost. Protože oheň se ve větru a v prudce svažitém, obtížně přístupném terénu rychle šířil, vyslalo KOPIS HZS JmK k zásahu 14 hasičských jednotek. K požáru vyjely jednotky HZS JmK ze stanic Tišnov, Blansko, Lidická, Přehrada, BVV a Líšeň a dobrovolné jednotky z Lomnice, Lomničky, Brumova, Tišnova, Drásova, Nedvědice, Sentic a Doubravníku. Z kraje Vysočina vzlétl letoun letecké hasičské služby.

Zásah hasičům komplikovaly svažité a úzké lesní cesty, k hašení museli natahovat desítky metrů hadicového vedení. Zásah rozdělili na dva úseky, proti plamenům nasadili šest vodních proudů. K doplňování nádrží cisteren zřídili kyvadlovou dopravu vody z okolních hydrantů, letadlo čerpalo vodu na letišti v Brně-Medlánkách.

Šíření požáru se hasičům podařilo dostat pod kontrolu v 15.19 hodin. Řadu lokálních ohnisek hoření pak hasiči dohašovali dalších pět hodin. Likvidaci požáru ukončili ve 20.07 hodin. Oheň zasáhl a poškodil zhruba dva hektary mladého lesa. Škoda byla vyčíslena na 440 000 korun. Protože hořelo v lokalitě Jahodná, kde v zemi zůstalo velké množství munice z druhé světové války, oheň podle odborníků zřejmě vzplanul od munice, která se v horkém počasí na ostrém slunci vzňala.

Zpracoval: nrap.Zdenek Doubek



Požár lesního porostu – okres Vyškov, Podivice, místní část Horní sklad

Ohlášeno: 29.4. 2012 v 10.13 hod.

Následky:

- Hmotná škoda: v šetření Armády ČR
- Uchráněné hodnoty: v šetření Armády ČR

Nasazení SaP:

- 3 jednotky HZS
- 10 JSDHo
- 1 VHJ - Vyškov
- 138 hasičů
- 37 ks požární techniky

Nasazení více jak 130 hasičů si 29.4. 2012 vyžádal rozsáhlý požár lesa ve vojenském prostoru Březina na Vyškovsku.

Požár byl hasičům ohlášeno v 10.13 hodin. Podle prvních informací oheň zasáhl klest a lesní hrabanku u obce Podivice na ploše zhruba 100x100 metrů. V prudkém větru se ale požár velmi rychle šířil na lesní školku a další mladý porost. V členitém, obtížně přístupném a nepřehledném terénu oheň během několika desítek minut zasáhl plochu pěti hektarů a dále se šířil do okolí. KOPIS HZS JmK proto vyhlásilo druhý, a později i třetí stupeň požárního poplachu.

Při hašení hořícího lesa na pomezí okresu Vyškov a Prostějov zasahovali hasiči z Jihomoravského i Olomouckého kraje. K požáru vyjely profesionální jednotky HZS JmK z požární stanice Vyškov a Lidická v Brně. Dále hasiči z Prostějova a jednotka hasičů Armády ČR ve Vyškově. KOPIS HZS JmK vyslalo k požáru také dobrovolné jednotky z Podivic, Drnovic, Ivanovic na Hané, Lulče, Vyškova, Němčíc na Hané, Brodku u Prostějova, Určic, Plumlova a Vrahovic. Ze základny na letišti v Brně-Tuřanech vzlétl také policejní vrtulník s hasiči – leteckými záchranáři na palubě, vybavený hasícím bambivakem. Protože v odlehklém terénu vojenského prostoru měli hasiči problémy se spojením, na místo vyjelo i štábní vozidlo s mobilním operačním střediskem.

Zásah hasiči rozdělili na dva úseky, proti plamenům nasadili vodní proudy, zádové vaky i ženijní nářadí. K doplňování nádrží v cisternách zřídili kyvadlovou dopravu vody od čerpacího stanoviště v Podivicích. Na poli u obce současně plnili hasící vak vrtulníku. Po mimořádném nasazení hasičů i osádky vrtulníku, která požářiště při 11 shozech obsahu hasícího bambivaku prolila 11 tisíci litry vody, se oheň podařilo ve 12.42 hodin dostat pod kontrolu. Dohašování řady lokálních ohnisek hoření pokračovalo další tři hodiny. Požár hasiči zlikvidovali v 15.40 hodin. Ke střežení požářiště na místě zůstala jednotka hasičů Armády ČR z Vyškova.

Zpracoval: ppor. Radim Kusala

Požár lesa - okres Brno-venkov, k.ú. Lažánky

Ohlášeno: 30.4. 2012 v 18.21 hod.

Následky:

- Hmotná škoda: 100 000 Kč
- Uchráněné hodnoty: 5 000 000 Kč

Nasazení SaP:

- 6 jednotek HZS
- 11 JSDHo
- 124 hasičů
- 34 ks požární techniky

Cestou k požáru lesa v lokalitě mezi Veverskou Bítýškou a Lažánkami viděli hasiči stoupat hustý kouř. Velitel jednotky HZS JmK z požární stanice Tišnov proto již cestou k zásahu ověřoval přes KOPIS HZS JmK, zda je možné povolat na místo vrtulník. Jeho využití během hašení se později ukázalo jako velmi efektivní.

Vlivem silného větru se požár lesa rychle šířil a bylo nutné zajistit na místě dostatek vody a hasičů. Postupně se tedy k požáru sjely jednotky z III. stupně požárního poplachu.

Požár místy přecházel z nízkého podrostu až do korun stromů a rychle se šířil. Teprve jedenáct vodních proudů a osm přeletů vrtulníku dokázalo dostat plameny pod kontrolu. Poté, co se podařilo zabránit dalšímu šíření požáru začali hasiči s proléváním drobných ohnisek, až do samotné likvidace posledních plamenů.

Ke koordinaci takového množství jednotek byl na místě zřízen štáb velitele zásahu, který zajistil i týlové zabezpečení pro zasahující hasiče.

Velitel zásahu předal místo požářiště majiteli pozemku. Ten zajistil dočasný dohled nad místem požáru.

Příčina vzniku požáru nebyla zjištěna.

Zpracoval: nrap. Zdenek Doubek



Požár lesa - okres Brno-venkov, k.ú. Lažánky

Ohlášeno: 1.5. 2012 v 03.09 hod.

Následky:

- Vyčísleny společně s požárem lesa ze dne 30.4. 2012, Lažánky

Nasazení SaP:

- 6 jednotek HZS
- 10 JSDHo
- 95 hasičů
- 29 ks požární techniky

Jednotka HZS JmK z požární stanice Tišnov byla povolána KOPIS HZS JmK k požáru lesa poblíž obce Lažánky. Hasiči průzkumem terénu zjistili, že se požár nachází asi 200 metrů od lokality, kde byl předchozího dne likvidován obdobný požár menšího rozsahu.

Vzhledem k velmi rychlému šíření ohně zažádal velitel zásahu o vyhlášení II. stupně požárního poplachu. Požár se však dále šířil a KOPIS HZS JmK vyhlásilo III. stupeň poplachu. Na místo se tak postupně sjelo šestnáct JPO a k hašení lesního požáru nasadily 6 vodních proudů.

Velké množství nasazené techniky a hasičů si vyžádalo zřízení štábu velitele zásahu. K zajištění vody zřídili hasiči čerpací stanoviště na řece Svratce v obci Veverská Bítýška.

V noci se na požářišti velmi špatně orientovalo, nicméně v ranních hodinách na denním světle bylo jasné, že téměř došlo k propojení plochy požáru s požářištěm předchozím. V 5 h a 20 min se podařilo oheň lokalizovat.

Hasiči provedli prolití posledních drobných ohnisek pomocí zádoových vaků a písemnou formou předali místo požářiště majiteli.

Příčina vzniku požáru nebyla zjištěna.

Zpracoval: nrap. Zdenek Doubek



Požár lesa - okres Blansko, Černá Hora, místní část U kruhové školky

Ohlášeno: 23.5. 2012 v 13.49 hod.

Následky:

- Hmotná škoda: 240 000 Kč
- Uchráněné hodnoty: 2 000 000 Kč

Nasazení SaP:

- 3 jednotky HZS
- 9 JSDHo
- 59 hasičů
- 17 ks požární techniky

Hasiči vyslaní k požáru lesního porostu u Černé hory po příjezdu zjistili, že hoří plocha asi 100x100 metrů. Silný vítr však rozdmýchal plameny a požár se dál šířil. Na místo se proto postupně sjelo na 12 hasičských jednotek. Velitel zásahu si povolal na pomoc také vrtulník s bambivakem.

Hasiči si požářiště rozdělili na dva úseky a vodu přivázeli kyvadlově z šest kilometrů vzdálených Lažan.

Teprve nasazení sedmi vodních proudů a vrtulníku zastavilo postup požáru a hasiči se mohli soustředit na likvidování jednotlivých ohnisek.

Devětapadesát hasičů s použitím více jak 160 tisíců litrů vody nakonec oheň zcela uhasilo. Požár zasáhl plochu o rozloze 25 000m².

Příčinou vzniku požáru byl stanoven atmosférický výboj – blesk.

Zpracoval: ppor. Michal Černý



Požár tržnice – okres Brno-město, Brno, Černovice, ul.Olomoucká

Ohlášeno: 10.9. 2012 v 00.18 hod.

Následky:

- Hmotná škoda: 3 000 000 Kč
- Uchráněné hodnoty: 100 000 Kč

Nasazení SaP:

- 10 jednotek HZS
- 11 JSDHo
- 153 hasičů
- 60 ks požární techniky

K rozsáhlému požáru vyjžděli hasiči 10.9. 2012 18 minut po půlnoci do areálu asijské tržnice v Olomoucké ulici v Brně-Černovicích.

Oheň, který zřejmě vypukl v mezistropním prostoru, se rozšířil na celý přízemní objekt o půdorysu zhruba 12x50 metrů. Vzhledem k rozsahu a potřebě velkého počtu velkokapacitních cisteren byl vyhlášen druhý a vzápětí i třetí stupeň požárního poplachu. K zásahu vyjelo postupně 22 JPO z Brna a okolí. Celý areál tržnice byl odpojen od přívodu plynu a elektrického proudu a postupně bylo nasazeno 14 vodních proudů. Vodu v cisternách doplňovali z místní hydrantové sítě a také kyvadlovou dopravou vody od čerpacího stanoviště u nadzemního hydrantu v Brně-Slatině.

Hasební práce komplikovalo větší množství nalezených propanbutanových lahví a také naskladněný hořlavý materiál všeho druhu. Jako efektivní se ukázalo nasazení speciálního hasícího zařízení COBRA, se kterým na místě zasahovala jednotka ze Školního a výcvikového zařízení HZS ČR v Brně Líšni.

Zásah hasiči rozdělili na tři úseky. Kromě hašení hořícího pavilonu ze země, z pracovního koše automobilového žebříku i ze střechy objektu, se soustředili také na zabránění rozšíření požáru na sousední elektrorozvodnu a další prodejní pavilony. Z prostor nezasažených, ale ohrožených požárem vyklízeli uskladněné zboží. Oheň hasiči dostali pod kontrolu v 5.58 hodin, rozebírání prohořelých konstrukcí a dohašování objektu pokračovalo až do 13.05 hodin.

Zpracoval: ppor. Zdeněk Chvátal



Požár haly v areálu firmy Zetor – okres Brno-město, Brno, ul. Trnkova

Ohlášeno: 15.10. 2012 v 07.32 hod.

Následky:

- Hmotná škoda: 1 000 000 Kč
- Uchráněné hodnoty: 20 000 000 Kč

Nasazení SaP:

- 6 jednotek HZS
- 7 JSDHo
- 90 hasičů
- 34ks požární techniky

Požár v areálu v Trnkově ulici byl hasičům ohlášen v 7.19 hodin. Oheň zachvátil halu, která sloužila jako sklad drceného směsného odpadu, zpracovávaného na palivo pro cementárny. V hale hořel odpad na ploše zhruba 30x30 metrů, požár zasáhl také sousední sklad traktorových pneumatik a hrozilo jeho rozšíření na další objekty včetně trafostanice. KOPIS HZS JmK proto na místo postupně vyslalo 16 jednotek hasičů. S velkokapacitními cisternami i výškovou technikou k zásahu vyjely brněnské jednotky HZS z PS Lidická, Líšeň, BVV a Starý Lískovec, dále také z PS Pozořice, jednotka ze ŠVZ HZS ČR v Brně a SŽDC, a JSDH z brněnských městských částí Slatina, Židenice, Husovice, Obřany a Bohunice. K monitoringu ovzduší byla na žádost velitele zásahu povolána Chemická laboratoř Tišnov. O situaci hasiči informovali starosty městských částí. Strážníci Městské policie pomocí tlampačů na zásahových vozidlech tlumčili obyvatelům přilehlých městských částí, aby nevětrali a omezili pohyb na ulicích. Měření kvality ovzduší na šesti místech v okolí, kde byl cítit zápach kouře ale neprokázalo žádný výskyt škodlivin v nadlimitních hodnotách.

Hasiči rozdělili místo zásahu na tři úseky. Proti plamenům nasadili šest vodních proudů s pěnidlem a k doplňování cisteren zřídili kyvadlovou dopravu. Ke koordinaci jednotlivých činností byl zřízen štáb velitele zásahu. Díky rychlému a účinnému zásahu se oheň podařilo v 8.25 hodin dostat pod kontrolu. Likvidace požáru proběhla v 10.40 hodin.

Příčinou vzniku požáru bylo samovznícení uskladněného drceného odpadu.

Zpracoval : ppor. Bedřich Valášek



Požár haly se dřevem – okres Vyškov, Luleč, areál bývalého JZD

Ohlášeno: 7.12. 2012 v 09.19 hod.

Následky:

- 1 zraněná osoba
- Hmotná škoda : 19 000 000 Kč
- Uchráněné hodnoty : 440 000 Kč

Nasazení SaP:

- 7 jednotky HZS
- 14 JSDHo
- 161 hasičů
- 53 ks požární techniky

Krajské operační a informační středisko HZS JmK vyslalo jednotku HZS JmK z požární stanice ve Vyškově k požáru skladovací haly v Lulči. Hasiči na místě zjistili, že hoří hala s naskladněným dřevem o půdorysu 80x20 metrů. Vzhledem k tomu, že reálně hrozilo rozšíření požáru na přilehlou benzínovou stanici se 7500l nafty a poblíž zaparkovaná vozidla, nařídil velitel zásahu nasadit dva C proudy k ochraně okolí hořící haly. Dále vyzval zaměstnance z areálu firmy, aby odtažili zaparkovaná vozidla a přes operační středisko si na místo vyžádal automobilový žebřík.

Vzhledem k tomu, že uvnitř haly se mělo podle sdělení pronajímatele nacházet větší množství propanbutanových tlakových lahví a kanystrů s benzínem a požár se dále šířil, byl vyhlášen II. stupeň požárního poplachu.

Velikost haly a rozsah požáru přiměli hasiče rozdělit místo zásahu na dva úseky a zřídit čtyři čerpací stanoviště v okolních obcích a v areálu podniku. Postupně bylo k likvidaci požáru nasazeno 10 C proudů. K efektivní koordinaci nasazených jednotek byl na místě zřízen štáb velitele zásahu a mobilní operační středisko.

Po dohodě velitele zásahu a náčelníka štábu s pronajímatelem haly nechali hasiči zasažený objekt kontrolovaně vyhořet.

Druhý den, 8.12. 2012 ráno na místo přijela těžká technika, která začala odklízet zhroucenou kovovou konstrukci vyhořelé haly. Požár byl definitivně zlikvidován 8.12. v 18.19 hodin. Místo události si písemně převzal majitel objektu.

Příčina vzniku požáru nebyla zjištěna.

Zpracoval: nrap. Jiří Vymazal



Požár lesa – okres Hodonín, Bzenec

Ohlášeno: 24.5. 2012 v 15.58 hod.

Následky:

- 6 zraněných hasičů
- Hmotná škoda: 27 717 000 Kč
- Uchráněné hodnoty: 400 000 000 Kč

Nasazení SaP:

- 193 JPO
- 14 JPO ze Slovenské republiky
- 1 500 hasičů
- 360 zásahových vozidel



Dne 24. května 2012 v 15.58 hod. byl na krajské operační a informační středisko HZS Jihomoravského kraje (dále jen KOPIS HZS JmK) oznámen požár lesního porostu poblíž města Bzenec. Požár zpozoroval řidič lesní techniky, který zde prováděl svoz větví.

Jednalo se o rozsáhlý požár, jehož likvidace trvala sedm dní, následný dohled dalších osm dní.

Popis místa zásahu

Požárem zasažený les se nachází v k.ú. města Bzenec, které je součástí Jihomoravského kraje, leží na území bývalého okresu Hodonín, je ve správním obvodu obce s rozšířenou působností Kyjov. Orientačně se jedná o prostor mezi vojenskou střelnicí, rekreačním zařízením Littner a místní částí nazvanou jako Stražilina.

Správci zasaženého porostu jsou Lesy České republiky, s. p., Lesní správa Strážnice a VOP CZ, s.p. Šenov u Nového Jičína. Po lesnické stránce je podle pěstební bonity půdy tato oblast nejchudší v republice a říká se jí „Moravská Sahara“. Je tvořena písčnými dunami. Za svůj exotický název může poděkovat navátým pískům. Je to místo o rozloze 4.500 ha, které je složením půdy shodné s asijskou pouští Gobi. Zkušební vrty, které se v okolí oblasti prováděly asi před 25 lety, prokázaly 60m mocnou vrstvu písku. V 19. století tuto oblast dokonce postihovaly písečné bouře.

Vedení Lesů ČR odhaduje, že požár poškodil 30 000 m³ dřeva, zasáhl asi 160 hektarů. Hořel převážně borový porost od stáří několika let až po vzrostlé stromy staré 90 až 100 let.

Nasazené síly a prostředky

V lese u Bzence se při hašení požáru vystřídal celkem 207 jednotek požární ochrany. Z toho se jednalo o 193 jednotek z 11 krajů ČR a dalších 14 jednotek přijelo ze Slovenska.

Na hašení a další podpůrné činnosti byli v průběhu zásahu postupně nasazeni :

- příslušníci z 19 stanic HZS JmK (celkem je na území kraje 26 stanic),

- příslušníci ze 47 požárních stanic HZS krajů - Jihočeského, Královehradeckého, Moravskoslezského, Olomouckého, Pardubického, Plzeňského, Středočeského, Zlínského, Kraje Vysočina a hlavního města Praha,
- příslušníci Školního výcvikového zařízení Brno,
- příslušníci Záchraného útvaru HZS ČR z Hlučína a Zbirohu,
- hasiči z vojenské hasičské jednotky Vyškov,
- členové ze 114 JSDHo Jihomoravského kraje,
- členové z 10 JSDHo Zlínského kraje,
- příslušníci HaZZ SR a dobrovolní hasiči zařazení v odřadu, který přijel ze Slovenské republiky.

Průběh požárního zásahu



V 15.58 hod. byla na tísňovou linku KOPIS HZS JmK ohlášena hořící paseka o ploše 50x50 m.

V 16.07 hod. se na místo dostavila první jednotka požární ochrany.

Hustý černý kouř z požářiště byl viditelný na vzdálenost 15-20 km.

Díky písčitému, naprosto suchému terénu a silnému nárazovému větru se požár velmi rychle šířil. Vzhledem k velkému rozsahu a lineární rychlosti šíření požáru byl k jeho

likvidaci postupně vyhlášen v 16.24 hod. druhý, v 17.08 hod. třetí a v 18.07 hod. nejvyšší zvláštní stupeň požárního poplachu.

Přes obrovské nasazení hasičů (na požářišti hasilo současně až 250 hasičů) se požár podařilo lokalizovat teprve druhý den, tj. v pátek 25. května 2012 ve 20.45 hod. V průběhu druhého dne hašení požáru zažili mnozí hasiči mimořádně dramatické okamžiky, kdy se na několika místech, vlivem poryvů větru, proměnil pozemní požár v požár korunový a plameny sevřely část zasahujících jednotek.

V prvních dvou dnech zdolávání požáru se několikrát stalo, že hasiči museli na místě nechat natažené hadice a na poslední chvíli odjeli s technikou do bezpečné vzdálenosti.

Zásah řídil štáb velitele zásahu složený z vedoucích funkcionářů HZS JmK, velitelů stanic a odborných pracovníků jednotlivých územních odborů. Informace o situaci na požářišti dostával štáb z průzkumu, který probíhal kontinuálně za využití terénních automobilů, motocyklů a vrtulníků. Do štábu bylo zařazeno mobilní operační středisko HZS JmK, které přímo na místě reagovalo na požadavky velitele zásahu, „kamenné KOPIS“ v Brně se věnovalo jiným událostem.

Požářiště jsme rozdělili do pěti úseků, každý řídil jeden z velitelů stanic a na práci měl přidělené jednotky PO, které v první fázi pracovaly téměř nonstop, později byly střídány ve dvanáctihodinových intervalech. Na pozemní hašení byly nasazeny desítky vodních proudů (hadice C, D a otočné proudnice), na dohašování ženíjní náradí a zádobové postřikovače.

Na hašení a letecký průzkum místa požáru jsme využívali i leteckou techniku.

Na místě zasahovaly :

- tři vrtulníky Letecké služby Policie ČR, dva hasily, celkem shodily 364 bambivaků, třetí prováděl průzkum, obrazová data přenášel na monitory umístěné v policejním monitorovacím vozidle, které bylo součástí štábu velitele zásahu,
- jeden vrtulník Armády ČR (shodil 60 bambivaků),
- tři letouny Letecké hasičské služby z firem D-Flight spol. s r.o., SURMET spol. s r.o. a AGRO AIR spol. s r.o., (letadla celkem provedla 105 shozů).

K hašení, provádění terénních úprav, průklestů a rozebírání hořících valů byl, kromě cisternových automobilových stříkaček, nasazen i požární tank, obrněný transportér v hasičské úpravě, automobilový bagr UDS a speciální lesnický stroj-Harvestor.

V průběhu celého zásahu se lehce zranilo 6 hasičů. Dva hasiči se nadýchali toxických zplodin hoření, zdravotnická záchraná služba je převezla do nemocnice k ošetření, odkud byli druhý den propuštěni domů. Další dva hasiči si způsobili zranění rukou při provádění oprav zásahové techniky. Jeden hasič si poranil oko a to vlivem velké prašnosti v místě zásahu a jeden hasič měl bolest šlach v oblasti zápěstí.

Týlové zabezpečení



Zásobování požární vodou bylo zajišťováno dálkovou dopravou vody. Jednak kyvadlovým způsobem z čerpacích stanovišť umístěných u podzemních hydrantů a v úpravně vody VaK Hodonín v Bzenci-Přívoze. Dále pak dálkovou dopravou vody hadicemi z řeky Moravy, kterou zajišťovala dvě velkoobjemová čerpadla HFS Somati, hadicové vedení bylo dlouhé cca 3 km. Zásobování pohonnými hmotami jsme prováděli pomocí tankovací cisterny a přívěsných vozíků. Nepojízdná technika byla odtahována vyprošťovacím

automobilem a odvážena tahačem na podvalníku.

Stravu a pití zasahujícím zajišťovali členové nestátních neziskových organizací zařazených v PANELU Jihomoravského kraje. Místo pro výdej stravy, odpočinek a hygienické zázemí, jsme zřídili v turistické základně Littner, která se nachází na hranicích požářiště.

Ukončení zásahu

Požár byl zlikvidován 30. května 2012 v 10 hod. Požářiště jsme protokolárně předali pracovníkům Lesů ČR. Jelikož celou plochu bylo třeba střežit pro případné nové rozhoření skrytých ohnisek, uzavřel HZS JmK s GŘ LČR smluvní vztah, na základě kterého prováděli hasiči požární dozor a monitorování spáleniště až do 7.6. 2012. Pro případný hasební zásah byla připravena osmičlenná jednotka s technikou a k okamžitému zprovoznění bylo v pohotovosti velkokapacitní čerpadlo na řece Moravě.

Specifika zásahu

Na požářišti u Bzence se vystřídal přes 1 500 hasičů a téměř 360 zásahových vozidel.

K likvidaci požáru hasiči spotřebovali cca 22 tisíc m³ vody a téměř 6 tun pěnidla.



Pozitiva

- vyhlášení zvláštního stupně poplachu (soustředění dostatečného množství sil a prostředků),
- postupné povolání a nasazení operačních jednotek PO téměř z celého území JmK,
- povolání posilových jednotek HZS krajů z ČR (samostatná, výborná práce),
- postupné povolání a nasazení velitelů stanic HZS JmK (štáb, velitelé úseků),
- spolupráce se zaměstnanci Lesů ČR a těžební společnosti Petra (orientace, kácení průseků),
- zřízení mobilního operačního střediska HZS JmK v místě štábu velitele zásahu,
- spolupráce s pracovníky GŘ HZS ČR na místě zásahu (informace),
- spolupráce s Panelem NNO JmK (zajištění stravy, pití),
- spolupráce s místními představiteli (starostové, firmy, občané),
- nasazení cisteren - lesních speciálů (nízká výška, výborné jízdní vlastnosti v terénu),
- nasazení velkoobjemových čerpadel (dálková doprava vody hadicemi z řeky Moravy),
- nasazení vrtulníků (hašení, průzkum, navádění jednotek),
- nasazení terénního motocyklu (průzkum, navádění jednotek),
- nasazení termokamer (vyhledávání skrytých ohnisek hoření),
- nasazení UDS (rozebírání hořících valů-náspů tvořených kořeny, špičkami a větvemi stromů),
- nasazení IDR-opakovače (pokrytí území digitálním radiovým signálem),
- zřízení mobilní buňky Vodafone (pokrytí území signálem GSM),
- využití zázemí v turistické základně Littner (štáb, kuchyň, jídelna, hygiena, lůžka),
- minimální množství zraněných hasičů,

Negativa

- složité podmínky pro zásah (sucho, nárazový vítr, brzy se setmělo),
- rozsáhlá plocha požáru, složitý terén,
- všudypřítomný písek (časté uvíznutí požární techniky na lesních cestách),

- špatná orientace (chybějící mapy, sledovací systém, navádění),
- pro laiky nepřehledné cesty (ztráta orientace ve složitém terénu, zejména v noci),
- „borová monokultura“ (velká rychlost šíření požáru, značný vývin zplodin hoření),
- náhlé změny směru a síly větru (zasazení sil a prostředků požárem),
- vzdálené vodní zdroje,
- v první fázi zásahu špatné pokrytí signálem (RDST, GSM),
- počáteční problémy - nepřesně specifikované požadavky při vyžadování posilových jednotek,
 - nedostatečná komunikace s JPO,
 - pomalé zřízení sektorů a úseků,
 - vážnoucí zásobování požární vodou,
 - zmatky ve výdeji stravy a pití,
 - komunikace KOPIS JmK-OPIS GR-média,
 - intervaly střídání nasazených SaP,
- nedostatek cisteren s jízdními vlastnostmi vhodnými pro nasazení v lese,
- nedostatek terénních vozidel (osobní auta, pracovní-čtyřkolky),
- stáří a technický stav některých cisteren jednotek SDH obcí,
- nedostatečná odborná způsobilost některých jednotek (znalosti, vycvičenost, disciplína),
- přítomnost „valů“ (do rozebrání přispívaly k šíření požáru),
- nepodařilo se zcela uzavřít místo zásahu (pohyb civilních osob-reportérů),
- nemáme kvalitně vybavenou pojízdnou autodílnu s kvalifikovaným personálem,
- jednotkám chybí ve výbavě některé věcné prostředky (dostatečné množství hadic D-25, termokamery, kvalitní kombinované proudnice, zádobé postřikovače, motykosery, osvětlovací balóny ...).

Příčina vzniku požáru

Příčina vzniku požáru nebyl zjištěna. Možné verze: různé formy nedbalosti (kouření, zakládání ohňů v přírodě ...), úmyslné zapálení, hra dětí, technická závada na lesním stroji a vznícení od munice z blízké střelnice.

Následky požáru – předběžná způsobená škoda

Vedení Lesů ČR odhaduje, že požár u Bzence poškodil 30 000 m³ dřeva, zasáhl 174 hektarů. Porost bude obnoven do dvou let. Stromy, které při požáru neshořely, patrně odumřou. Bude je nutné pokácet a odstranit. Pak začne výsadba. Její hlavní část se uskuteční na jaře 2013. Pokud se potvrdí, že na 90 % porostu postiženého požárem stromy nepřežijí, bude nutné vysázet 1,5 milionu sazenic dřevin.

Z hlášení o požáru od majitelů pozemků byla vyčíslena následující škoda:

Lesy České republiky – 27 314 738 Kč,

VOP CZ - 369 950 Kč

DŘEVO – PRODUKT SV, spol.s r.o. – 32 273 Kč.

Celková škoda byla vyčíslena částkou 27 716 961 Kč.

V průběhu zásahu došlo k technickým poruchám na několika desítkách hasičských vozidel, bylo poškozeno nebo zcela zničeno velké množství osobních ochranných pracovních prostředků a věcných prostředků požární ochrany.

Celkové náklady na zásah vyčíslené GŘ HZS ČR dosáhly částky téměř 13 milionů korun. Jenom náklady na pohonné hmoty přesáhly částku 2,6 milionu korun.

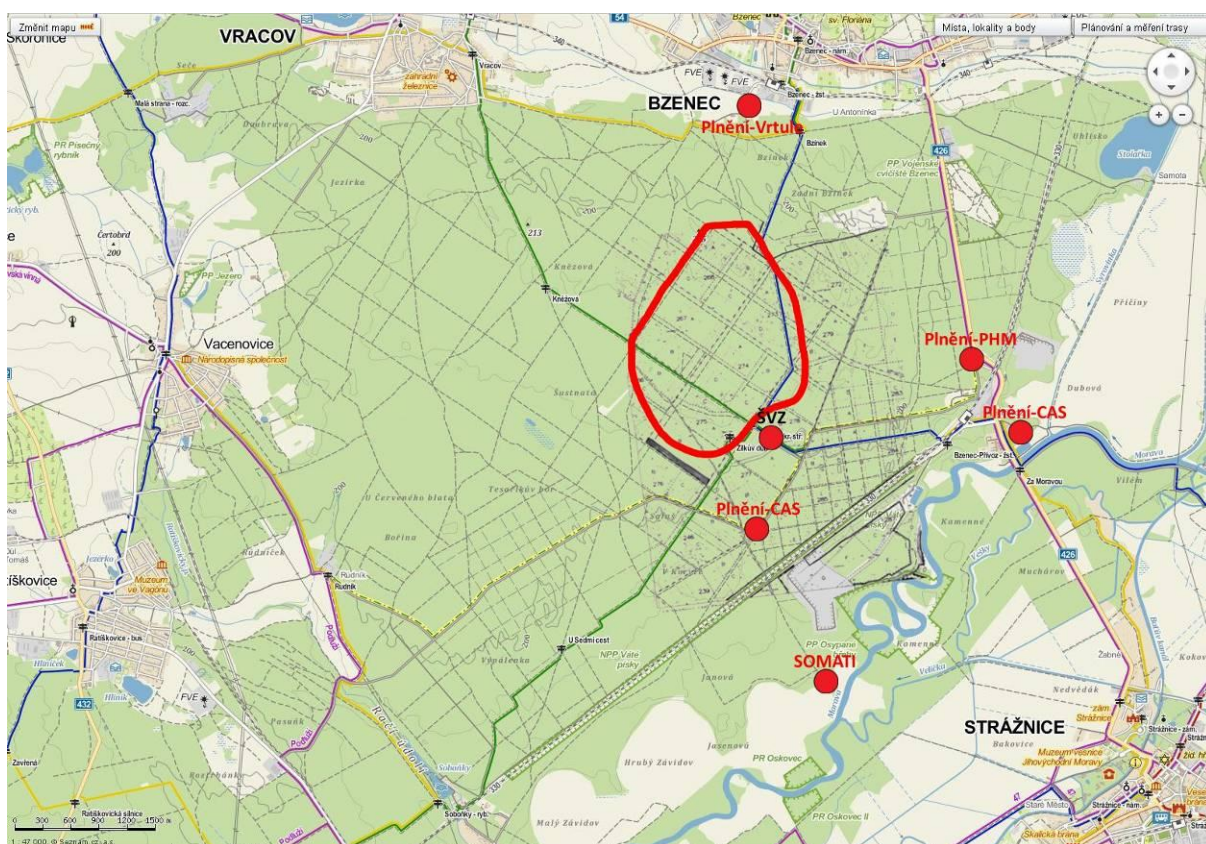
Škody v lese zmapovali i členové Českého klubu turistů. Podle vedoucího značkářského obvodu pro Hodonínsko požár poničil kolem šesti kilometrů značek turistické trasy.

Uchráněné hodnoty

K uchráněným hodnotám se žádný z majitelů nevyjádřil. Pokud vezmeme do úvahy celkovou rozlohu cca 4.500 ha rozdělenou do tří revírů po cca 1.500 ha, pak zásahem jednotek PO byl uchráněn minimálně zbytek revíru, ve kterém požár vznikl, který je ze severní strany ohraničen silnicí mezi Bzencem a Vracovem, z východní strany ohraničen silnicí mezi Bzencem a Strážnicí, z jižní strany železnicí mezi Bzencem a Rohatcem, ze západní strany ohraničení není a navazuje na další sousední revír. Hodnota jednoho revíru je podle hrubého odhadu cca 400 mil.Kč. Podle výše odůvodněného odhadu byla zásahem jednotek PO uchráněna hodnota v rozsahu 400 miliónů Kč.

Zpracoval: plk.Ing. Petr Oháňka , mjr.Ing. Pavel Tinka





Seznam tabulek

Tab. 1: Počet událostí v okresech JmK dle typu události	5
Tab. 2: Počet událostí dle typu události v letech 2008-2012	7
Tab. 3: Srovnání počtu událostí v okresech JmK v letech 2008-2012	8
Tab. 4: Počet událostí v okresech JmK 2012 dle typů událostí	9
Tab. 5: Počet událostí v okresech JmK v roce 2011 dle typů událostí.....	9
Tab. 6: Počet událostí v okresech JmK v roce 2010 dle typů událostí.....	9
Tab. 7: Počet usmrcených, zraněných, zachráněných a evakuovaných osob v okresech JmK	11
Tab. 8: Srovnání počtu usmrcených, zraněných, zachráněných a evakuovaných osob v JmK v letech 2008-2012	11
Tab. 9: Počet událostí v obcích s rozšířenou působností podle typu události	14
Tab. 10: Počet událostí v lokalitách statutárního města Brna	15
Tab. 11: Základní údaje o požárech v okresech JmK.....	16
Tab. 12: Základní údaje o požárech v okresech JmK s přepočtem na 1 000 obyvatel	17
Tab. 13: Srovnání počtu požárů v okresech JmK v letech 2008-2012.....	19
Tab. 14: Srovnání vzniklé škody a uchráněných hodnot v okresech JmK v letech 2008-2012	19
Tab. 15: Počet usmrcených, zraněných, zachráněných a evakuovaných osob v okresech JmK dle kategorie.....	21
Tab. 16: Srovnání počtu usmrcených, zraněných, zachráněných a evakuovaných osob v okresech JmK v letech 2008-2012	21
Tab. 17: Počet požárů po měsících	22
Tab. 18: Požáry podle příčiny a činnosti při vzniku	24
Tab. 19: Požáry v objektech pojištěných / nepojištěných	26
Tab. 20: Požáry podle jednotlivých odvětví v hospodářství	27
Tab. 21: Počet požárů a přímé škody podle převažujícího druhu vlastnictví	27
Tab. 22: Počet požárů se škodou 1 milion a vyšší.....	28
Tab. 23: Základní údaje o požárech v obcích s rozšířenou působností	30
Tab. 24: Počet zásahů JPO	31
Tab. 25: Přehled zásahů jednotek HZS JmK v letech 2007-2012	32
Tab. 26: Přehled zásahů předurčených jednotek SDH obcí k dopravním nehodám.	33
Tab. 27: Spolupráce u zásahu (se složkami IZS a dalšími subjekty).....	33
Tab. 28: Tísňová volání na TCTV 112 Brno	34
Tab. 29: Volání na TCTV 112 Brno podle mobilního tel. operátora	34
Tab. 30: Počet událostí předaných k řešení z TCTV 112 Brno na složky IZS	35
Tab. 31: Počet událostí předaných k řešení z TCTV 112 Brno na složky IZS	36
Tab. 32: Události podle místa jejich založení.....	36

Seznam grafů

Graf 1: Podíl jednotlivých událostí	6
Graf 2: Podíl událostí dle okresu JmK	6
Graf 3: Počet událostí dle typu události v letech 2008-2012.....	7
Graf 4: Celkový počet událostí v letech 2008-2012	8
Graf 5: Srovnání počtu událostí v okresech JmK v letech 2010-2012	10
Graf 6: Srovnání počtu událostí v okresech JmK s přepočtem na 1 000 obyvatel v letech 2010-2012	10
Graf 7: Počet událostí po měsících.....	12
Graf 8: Počet událostí po měsících dle typu události.....	12
Graf 9: Počet událostí podle dne v týdnu.....	13
Graf 10: Počet událostí podle času ohlášení	13
Graf 11: Podíl požárů dle okresu JmK.....	16
Graf 12: Srovnání vzniklé škody a uchráněných hodnot v okresech JmK	17
Graf 13: Počet požárů v okresech JmK	18
Graf 14: Počet požárů v okresech JmK s přepočtem na 1 000 obyvatel	18
Graf 15: Srovnání počtu událostí a požárů v letech 2008-2012.....	19
Graf 16: Srovnání vzniklých škod a uchráněných hodnot v letech 2008-2012	20
Graf 17: Požáry po měsících	22
Graf 18: Požáry podle výše škody	23
Graf 19: Požáry podle místa vzniku	23
Graf 20: Požáry podle příčiny vzniku	25
Graf 21: Podíl počtu zásahů	31
Graf 22: Tísňová volání na TCTV 112 Brno.....	34
Graf 23: Volání na TCTV 112 Brno dle tel. operátora.....	35
Graf 24: Poměr událost předaných k řešení z TCTV 112 Brno na složky IZS	35
Graf 25: Poměr událostí předaných k řešení z TCTV 112 Brno na složky IZS	36

Seznam příloh

Příloha 1: Přehled počtu zásahů jednotek PO kategorie JPO II, III dislokovaných na území JmK.....	54
Příloha 2: Přehled počtu zásahů jednotek PO kategorie JPO V dislokovaných na území JmK.....	58

Příloha 1: Přehled počtu zásahů jednotek PO kategorie JPO II, III dislokovaných na území JmK

Kategorie JPO	Název JPO	Požár	Dopravní nehoda	Únik neb. chem. látky	Technická havárie	Planý poplach	Celkem
JPO II	Drnholec	39	22	0	14	3	78
	Kyjov	29	3	0	17	5	54
	Lednice	17	2	0	17	3	39
	Slup	33	0	0	10	3	46
	Strážnice	25	2	0	6	6	39
	Velká nad Veličkou	21	0	0	1	1	23
	Velké Opatovice	7	24	2	16	0	49
	Velké Pavlovice	40	0	2	10	3	55
	Zastávka	23	0	1	4	5	33
	Ždánice	13	0	0	9	0	22
	Celkem	247	53	5	104	29	438
JPO III	Adamov	3	10	0	18	0	31
	Archlebov	7	0	0	2	0	9
	Babice nad Svitavou	5	12	0	7	1	25
	Běhařovice	4	0	0	4	0	8
	Benešov	3	0	0	0	0	3
	Bílovice nad Svitavou	4	0	0	22	0	26
	Bítov	1	0	0	0	0	1
	Blížkovice	7	0	0	4	0	11
	Blučina	11	0	0	0	0	11
	Bořítov	5	0	0	0	1	6
	Boskovice	18	1	0	3	2	24
	Božice	7	0	0	1	1	9
	Brankovice	5	0	0	0	0	5
	Bratčice	14	0	0	2	1	17
	Brno Bohunice	15	0	0	5	4	24
	Brno Holásky	10	0	0	2	0	12
	Brno Husovice	23	1	0	5	3	32
	Brno Chrlice	19	0	0	4	3	26
	Brno Komín	15	0	0	4	3	22
	Brno Obřany	8	0	0	7	5	20
	Brno Slatina	55	1	0	15	12	83
	Brno Soběšice	18	0	0	26	10	54
	Brno Židenice	17	0	0	3	2	22
	Brumov	2	0	0	2	0	4
	Brumovice	5	0	0	1	0	6
	Břeclav Stará	27	0	0	9	9	45
	Březí	18	0	0	2	2	22
	Březina (BO-Pozořice)	2	0	0	3	0	5
	Bučovice	25	1	0	5	1	32
	Bzenec	27	0	0	4	4	35
	Čejkovice (HO)	11	0	0	8	2	21
	Čermákovice	1	0	0	0	0	1
	Černá Hora	18	0	1	3	5	27
	Dambořice	5	0	0	1	0	6

Dolní Bojanovice	7	0	0	7	1	15
Dolní Kounice	5	0	0	3	1	9
Dolní Loučky	21	0	0	3	4	28
Domašov	2	0	1	0	0	3
Doubravice nad Svitavou	6	0	0	4	0	10
Doubravník	5	0	0	2	0	7
Drásov	11	0	0	2	2	15
Drnovice (VY)	20	0	0	1	2	23
Dubňany	14	0	0	7	1	22
Holasice	16	1	0	5	3	25
Horní Bojanovice	12	0	0	0	0	12
Hostěnice	4	0	0	0	0	4
Hostěrádky - Rešov	6	0	0	3	0	9
Hovorany	15	0	0	1	2	18
Hroznová Lhota	6	0	0	2	1	9
Hrubá Vrbka	16	0	0	2	1	19
Hrušky (BV)	7	0	0	4	4	15
Hrušovany u Brna	27	0	0	1	1	29
Ivančice-Němčice	22	0	0	5	7	34
Ivanovice na Hané	23	0	0	5	4	32
Jedovnice	7	0	0	7	0	14
Jevišovice	9	0	0	4	1	14
Jiřice u Miroslavi	7	0	0	0	0	7
Kanice	7	1	0	9	1	18
Ketkovice	5	0	0	1	0	6
Klobouky	16	13	0	4	1	34
Kobylí	9	1	0	6	0	16
Krásensko	6	0	0	2	0	8
Krumvíř	6	0	0	2	0	8
Křenovice	13	0	0	2	1	16
Kunštát	12	0	0	1	2	15
Kuřim	26	1	0	14	7	48
Lanžhot	11	0	0	3	2	16
Lelekovice	16	0	0	8	4	28
Letovice	20	1	2	9	4	36
Lipov	13	0	0	3	1	17
Lipůvka	14	0	0	1	2	17
Lomnice	9	0	0	0	1	10
Lomnička	14	0	0	2	2	18
Lovčice	4	0	0	0	0	4
Lovčičky	1	0	0	1	0	2
Luleč	12	0	0	3	0	15
Lysice	14	1	0	2	2	19
Maršov	4	0	0	0	0	4
Medlice	4	0	0	0	1	5
Mikulovice	8	0	0	0	0	8
Milešovice	4	0	0	3	0	7
Milovice	6	1	0	3	0	10
Miroslav	12	0	0	2	0	14
Mokrá	9	0	0	3	0	12

Moutnice	17	0	0	0	2	19
Mutěnice	16	0	0	9	4	29
Násedlovice	8	0	0	1	0	9
Nedvědice	7	0	0	5	0	12
Nesovice	11	0	0	1	1	13
Nosislav	10	0	0	1	0	11
Nová Ves	11	0	0	0	1	12
Nové Hvězdlice	3	0	0	1	1	5
Ochoz u Brna	1	0	0	0	0	1
Okrouhlá	4	0	0	9	0	13
Olbramovice	5	0	0	0	0	5
Olešnice	5	0	0	6	0	11
Ořechov	8	1	0	19	2	30
Oslavany	23	0	0	3	1	27
Otnice	6	0	0	2	1	9
Perná	8	0	0	4	0	12
Petrov (HO)	17	0	0	0	1	18
Petrovice (BK)	7	0	0	2	0	9
Podivín	13	0	1	3	0	17
Poštorná	26	0	0	6	4	36
Pozořice	11	0	0	0	1	12
Prosiměřice	9	0	0	3	0	12
Prušánky	9	1	0	1	3	14
Přeskače	1	0	0	0	0	1
Přísnotice	9	0	0	0	0	9
Račice	1	0	0	0	0	1
Rájec	16	0	0	8	2	26
Rakšice	8	1	1	4	1	15
Rakvice	18	0	1	0	1	20
Ratíškovice	8	0	0	4	0	12
Rohatec	32	0	0	1	1	34
Rosice	8	0	0	0	0	8
Rousínov	20	0	0	14	2	36
Ruprechtov	4	0	0	1	0	5
Řícmanice	5	0	0	1	1	7
Říčany	7	0	1	5	1	14
Sedlec	10	0	0	2	6	18
Senetářov	6	0	0	0	0	6
Sentice	11	0	0	3	0	14
Slavkov u Brna	16	2	0	2	0	20
Sloup	9	0	0	4	0	13
Snovídky	1	0	0	0	0	1
Sokolnice	7	0	0	6	4	17
Starovice	8	0	0	2	2	12
Starý Petřín	8	0	0	2	0	10
Střelice (BO)	19	0	0	6	6	31
Studnice	4	0	0	2	0	6
Svatobořice-Mistřín	16	0	0	4	1	21
Svatoslav	7	1	0	0	0	8
Svitávka	16	0	0	3	2	21

Syrovice	8	0	0	0	0	8
Syrovín	8	0	0	0	0	8
Šardice	10	0	0	0	1	11
Šatov	22	0	0	1	2	25
Šitbořice	18	0	0	1	2	21
Šlapanice	13	1	1	12	1	28
Šumná	9	0	0	1	0	10
Tavíkovice	1	0	0	0	0	1
Tišnov	33	0	0	9	5	47
Trstěnice	5	0	0	1	1	7
Tvrdonice	10	0	0	2	1	13
Týnec	12	0	0	1	2	15
Uherčice (ZN)	1	0	0	6	0	7
Újezd u Brna	6	1	0	5	2	14
Valtice	13	1	0	9	1	24
Velké Bílovice	11	0	0	3	0	14
Velké Němčice	10	0	0	0	3	13
Veselí nad Moravou	8	0	0	0	0	8
Veverská Bitýška	15	1	1	5	1	23
Viničné Šumice	12	0	0	0	2	14
Višňové	9	0	0	2	0	11
Vnorovy	10	1	0	1	1	13
Vracov	23	0	0	1	3	27
Vranov	9	0	0	3	4	16
Vranov nad Dyjí	11	0	0	10	1	22
Vranovice	13	0	0	0	2	15
Vyškov	34	0	0	5	11	50
Zbraslav	7	0	0	1	0	8
Zbýšov (BO)	14	0	1	4	2	21
Žabčice	12	0	0	4	6	22
Žarošice	6	10	0	3	0	19
Žatčany	13	0	0	2	3	18
Žďárná	6	0	0	8	0	14
Žeravice	10	0	0	0	1	11
Židlochovice	35	1	0	4	3	43
Celkem	1 905	68	11	578	250	2 812

Příloha 2: Přehled počtu zásahů jednotek PO kategorie JPO V dislokovaných na území JmK

Kategorie JPO	Název JPO	Požár	Dopravní nehoda	Únik neb. chem. látky	Technická havárie	Planý poplach	Celkem
JPO V	Blatnice pod Svat. Antonínkem	1	0	0	0	0	1
	Blažovice	2	0	0	1	0	3
	Bohdalice	1	1	0	1	0	3
	Boleradice	2	0	0	0	0	2
	Bořetice	5	0	0	1	0	6
	Boskovice II	4	0	0	1	1	6
	Boskovštejn	1	0	0	0	0	1
	Bošovice	0	0	0	1	0	1
	Brno Černovice	15	0	0	5	3	23
	Brno Jehnice	1	0	0	0	0	1
	Brno Jundrov	5	1	0	0	1	7
	Brno Královo Pole	24	1	0	12	8	45
	Brno Ořešín	1	0	0	2	0	3
	Brno St.Lískovec	8	0	0	1	3	12
	Brno Útěchov	1	0	0	5	0	6
	Brno Žebětín	7	0	0	3	1	11
	Bukovinka	1	0	0	2	0	3
	Cetkovice	1	0	0	0	0	1
	Citonice	1	0	0	1	0	2
	Čebín	2	0	0	2	0	4
	Čejč	3	0	1	2	0	6
	Čeložnice	2	0	0	0	0	2
	Černovice	0	0	0	1	0	1
	Čučice	1	0	0	0	0	1
	Damnice	1	0	0	0	0	1
	Deblín	5	0	0	0	0	5
	Dobročkovice	1	0	0	0	0	1
	Dolní Lhota	1	0	0	0	0	1
	Drahonín	1	0	0	0	0	1
	Dražovice	1	0	0	0	0	1
	Drnovice (BK)	1	0	0	0	0	1
	Dyjákovice	3	0	0	0	0	3
	Dyje	1	0	0	0	0	1
	Habrovany	2	0	0	3	0	5
	Habrůvka	1	0	0	1	0	2
	Havraníky	4	0	0	0	0	4
	Heršpice	1	0	0	0	0	1
	Hevlín	1	0	0	1	0	2
	Hluboké Mašůvky	1	0	0	0	0	1
	Hnanice	6	0	0	1	0	7
	Hodonice	0	0	0	1	0	1
	Hodonín (BK)	1	0	0	0	0	1
	Hodonín (HO)	39	0	0	2	4	45
	Hostěradice	6	0	0	1	0	7
	Hoštice-Heroltice	1	0	0	0	0	1

Hrádek	0	0	0	2	1	3
Hrušky (VY)	1	0	0	3	0	4
Hýslý	0	0	0	1	0	1
Chrudichromy	1	0	0	0	0	1
Chvalkovice na Hané	0	0	0	2	0	2
Chvalovice	1	0	0	2	0	3
Jabloňany	0	0	0	3	0	3
Jaroslavice	3	0	0	1	0	4
Jestřebí	1	0	0	0	0	1
Jezeřany-Maršovice	3	0	0	0	0	3
Jiříkovice	4	1	0	2	0	7
Kateřina	0	0	0	1	0	1
Katov	1	0	0	0	0	1
Kladoruby	1	0	0	0	0	1
Klepačov	2	0	0	0	0	2
Kněždub	1	0	0	1	1	3
Kobeřice	3	0	0	0	0	3
Kostelec	0	0	0	1	0	1
Kotvrdovice	1	0	0	0	0	1
Kovalovice	1	0	0	0	1	2
Kozlany	0	0	0	1	0	1
Kozojídky	1	0	0	0	0	1
Krasová	0	0	0	1	0	1
Kratochvilka	1	0	0	0	0	1
Krhovice	1	0	0	0	0	1
Křepice (BV)	3	0	0	0	0	3
Křižanovice	1	0	0	0	0	1
Křtiny	0	0	0	2	1	3
Kuchařovice	1	0	0	0	0	1
Kuřimská Nová Ves	1	0	0	0	0	1
Kuřimské Jestřabí	1	0	0	0	0	1
Ladná	1	0	0	0	1	2
Lazinov	0	0	0	0	1	1
Lažánky (BO)	2	0	0	0	0	2
Lažany	1	0	0	0	0	1
Lesná	2	0	0	1	0	3
Lesonice	0	0	0	1	0	1
Letonice	4	0	0	0	0	4
Lhota Rapotina	0	0	0	1	0	1
Lipovec	1	0	0	0	0	1
Loděnice	3	0	0	0	0	3
Louka	2	0	0	0	0	2
Ludíkov	0	0	0	1	0	1
Malínky	0	0	0	1	0	1
Mašovice	2	0	0	1	0	3
Medlov	5	0	0	0	0	5
Mělčany	1	0	0	3	0	4
Měnin	3	0	0	1	2	6
Mikulčice	3	0	1	0	0	4
Miličovice	1	0	0	0	0	1

Milotice	1	0	0	7	0	8
Morašice	0	0	0	1	0	1
Moravské Bránice	6	0	0	0	0	6
Moravské Málkovice	3	0	0	0	0	3
Moravské Prusy	1	0	0	0	0	1
Moravský Písek	4	0	0	1	0	5
Moravský Žižkov	4	0	0	0	1	5
Mouřínov	2	0	0	0	0	2
Mramotice	1	0	0	0	0	1
Načeratice	0	0	0	1	1	2
Němčičky (BV)	1	0	0	0	0	1
Neslovice	3	0	0	1	0	4
Nesvačilka	1	0	0	0	2	3
Nihov	1	0	0	0	0	1
Nové Bránice	3	0	0	0	0	3
Nové Mlýny	1	0	0	0	0	1
Novosedly	3	0	0	1	0	4
Nový Přerov	1	0	0	0	0	1
Nový Šaldorf	1	0	0	0	0	1
Nýrov	0	0	0	1	0	1
Olbramkostel	4	0	0	0	0	4
Oleksovice	1	0	0	0	0	1
Olešná	3	0	0	0	1	4
Olomučany	5	0	0	0	1	6
Olšany	3	0	0	0	0	3
Omice	0	0	0	0	1	1
Ostrov u Macochy	1	0	0	1	0	2
Pavlice	1	0	0	2	0	3
Pístovice	1	0	0	1	0	2
Plenkovice	1	0	0	0	0	1
Podivice	1	0	0	0	0	1
Podolí	0	0	0	2	1	3
Pohořelice	1	0	0	1	0	2
Popice (BV)	1	0	0	0	0	1
Pouzdřany	1	0	0	0	0	1
Prace	4	0	0	12	0	16
Prštice	4	0	0	1	0	5
Příbram u Brna	1	0	0	0	0	1
Přibyslavice	1	0	0	0	0	1
Přítluky	3	0	0	0	0	3
Pustiměř	6	0	0	1	1	8
Račice	4	1	0	11	0	16
Radějov	2	0	0	1	1	4
Ráječko	2	0	0	0	0	2
Rašov	1	0	0	0	0	1
Rašovice	1	0	0	0	0	1
Ratišovice	1	0	0	0	0	1
Rešice	1	0	0	0	0	1
Rozseč nad Kunštátem	0	0	0	1	0	1
Rudice	0	0	0	2	0	2

Rybníček	1	0	0	0	0	1
Sebranice	2	0	0	0	0	2
Senorady	2	0	0	0	0	2
Silůvky	1	0	0	0	0	1
Sivice	5	0	0	0	0	5
Skalice	3	0	0	0	0	3
Skryje	0	0	0	1	0	1
Sobotovice	2	0	0	0	0	2
Spešov	2	0	0	0	0	2
Stanoviště	1	0	0	0	0	1
Strachotín	1	0	0	0	0	1
Suchý	3	0	0	1	1	5
Šafov	1	0	0	0	0	1
Šanov	2	0	0	0	1	3
Šaratice	1	0	0	0	0	1
Štítary	0	0	0	1	0	1
Švábenice	1	0	0	1	0	2
Tasovice (BK)	0	0	0	1	0	1
Tasovice (ZN)	1	0	0	0	0	1
Těchov	3	0	0	0	0	3
Těšany	3	0	0	3	0	6
Těšetice	2	0	0	0	0	2
Topolany	3	0	0	0	0	3
Tučapy	2	0	0	0	0	2
Tvarožná	3	0	0	0	0	3
Tvořín	1	0	0	0	0	1
Uhřice (BK)	1	0	0	0	0	1
Uhřice (HO)	4	0	0	0	0	4
Újezd u Boskovic	2	0	0	0	0	2
Únanov	2	0	0	1	0	3
Úsobrno	1	0	0	0	0	1
Valchov	1	0	0	0	0	1
Vážany	1	0	0	0	0	1
Vážany nad Litavou	1	0	0	1	0	2
Vedrovice	1	0	0	1	0	2
Velatice	1	0	0	3	0	4
Velešovice	4	1	0	0	0	5
Vilémovice	0	0	0	1	0	1
Vísky	0	0	0	1	0	1
Vlasatice	3	0	0	0	0	3
Vlkoš	2	0	0	0	0	2
Voděrady	1	0	0	0	0	1
Vratíkov	1	0	0	0	0	1
Vrbice	1	0	0	0	0	1
Vrbovec	2	0	0	0	0	2
Výrovice	0	0	0	1	0	1
Vysoké Popovice	4	0	0	0	0	4
Zábludov	1	0	0	0	0	1
Zakřany	1	0	0	1	0	2
Želešice	6	0	0	2	3	11

	Želetice (HO)	1	0	0	0	0	1
	Železné	0	0	0	0	1	1
	Žerotice	1	0	0	0	0	1
	Celkem	413	6	2	153	45	619

Hasičský záchranný sbor Jihomoravského kraje, Zubatého 1, Brno 602 00

Únor 2013

Zpracovala: por. Bc. Iveta Miškaříková a kolektiv

Fotodokumentace: plk. Ing. Petr Příkaský, por. Bc. Jan Dvořák,
por. Mgr. Jaroslav Mikoška

Titulní strana: prap. Jiří Dolníček