

STATISTICKÁ ROČENKA

2007



Obsah

2. JIHMORAVSKÝ KRAJ	3
3. HASIČSKÝ ZÁCHRANNÝ SBOR JMK	5
4. ZÁKLADNÍ STATISTICKÉ ÚDAJE O UDÁLOSTECH V ROCE 2007	6
4.1 POČTY USMRCENÝCH, ZRANĚNÝCH, EVAKUOVANÝCH A ZACHRÁNĚNÝCH OSOB	7
4.2 POROVNÁNÍ POČTU UDÁLOSTÍ V LETECH 2002-2007	8
4.3 POČET JEDNOTLIVÝCH UDÁLOSTÍ PODLE OBJEKTU VZNIKU - SOUČTY	9
4.4 POČET UDÁLOSTÍ PODLE DNE V TÝDNU – SOUČTY	10
4.5 POČET UDÁLOSTÍ V MĚSÍCÍCH – SOUČTY	11
4.6 POČET UDÁLOSTÍ PODLE ČASU OHLÁŠENÍ - SOUČTY	12
4.7 POČET UDÁLOSTÍ V OBCÍCH PODLE TYPU UDÁLOSTI A POČTU OBYVATEL - SOUČET	13
4.8 POČTY JEDNOTEK U UDÁLOSTÍ	14
4.9 POČET UDÁLOSTÍ V OBCÍCH S ROZŠÍŘENOU PŮSOBNOSTÍ PODLE TYPU UDÁLOSTI	15
4.9.1 Počty událostí v obcích s rozšířenou působností za rok 2007 v Jmk	16
4.10 DESET NEJČASTĚJŠÍCH ČINNOSTÍ JEDNOTEK PŘI ZÁSADÁCH V ROCE 2007	17
4.11 SPOLUPRÁCE SE SLOŽKAMI IZS A DALŠÍMI SUBJEKTY	18
5. POŽÁRY	19
5.1 Počet požárů v jednotlivých obcích Jmk v roce 2007	20
5.2 POŽÁRY PODLE OBJEKTU VZNIKU	21
5.3 POŽÁRY PODLE PŘÍČINY A ČINNOSTI PŘI VZNIKU	22
5.4 POŽÁRY V JEDNOTLIVÝCH ODVĚTVÍCH HOSPODÁŘSTVÍ	24
5.5 POŽÁRY V OBJEKTECH POJIŠTĚNÝCH / NEPOJIŠTĚNÝCH	25
5.6 POŽÁRY PODLE MĚSÍCŮ	26
5.7 SPOTŘEBA HASIV A SORBENTŮ	28
5.8 MIMOŘÁDNÉ UDÁLOSTI NA ÚZEMÍ JMK 1/2	30
5.8.1 Mimořádné události na území Jmk 2/2	31
5.9 USMRCENÉ OSOBY NA ÚZEMÍ JMK PŘI POŽÁRECH	32
6. TELEFONNÍ CENTRUM TÍŠŇOVÉHO VOLÁNÍ 112	33

Do statistických sestav byly zahrnuty události na území Jihomoravského kraje mimo Prověřovacích a Taktických cvičení. Během roku 2007 bylo provedeno na území Jmk 95 prověřovacích a 86 taktických cvičení. V ročence byly použity materiály z vyhodnocovacího modulu SSÚ, foto ZPP Jmk a UO Brno.

2.Jihomoravský kraj

(do 30. května 2001 *Brněnský kraj*) zaujímá jižní a část střední Moravy; výjimkou je osada Jobova Lhota (dnes součást obce Kněžves), která tvoří historickou součást Čech, respektive i území Valtická a tzv. Dyjský trojúhelník (do roku 1920 součástí Dolních Rakous). Na západě má kratičký úsek společné hranice s Jihočeským krajem, na severozápadě sousedí s krajem Vysočina, na severu s Pardubickým krajem, na severovýchodě s Olomouckým krajem a na východě se Zlínským krajem. Na jihovýchodě hraničí se slovenskými kraji Trenčinským (Trenčiansky samosprávny kraj) a Trnavským (Trnavský samosprávny kraj); na jihu hraničí s rakouskou spolkovou zemí Dolní Rakousy (Niederösterreich).

Přírodní podmínky

Zatímco západ a severozápad kraje pokrývají výběžky Českomoravské vysočiny, např. Dražanská vrchovina s Moravským krasem do východní části už zasahují ze Slovenska Karpaty. Ty jsou od západních vrchovin odděleny Dolnomoravským úvalem. O své nejvyšší pohoří, Bílé Karpaty, se kraj dělí se Zlínským krajem i se Slovenskem. Nejvyšší hora pohoří, Velká Javořina / Velká Javorina (970 m) už však leží kousek za hranicí kraje, jehož nejvyšším bodem se tak stal zalesněný vrchol málo známé Durdy (842 m).

Celý kraj náleží k úmoří Černého moře a k povodí Dunaje, do kterého vody z kraje odvádí řeka Morava. V nížině u česko-slovensko-rakouského trojmezí se k ní přidávají i další důležité řeky regionu: Dyje, Svratka a její přítok Svitava.

V Jihomoravském kraji je řada chráněných přírodních území (chráněných krajinných oblastí): Bílé Karpaty, Moravský kras se známou jeskyní a propastí Macochou, Pálava a zejména Národní park Podyjí.

Administrativní členění

Území kraje je vymezeno územími okresů Blansko, Brno-město, Brno-venkov, Břeclav, Hodonín, Vyškov a Znojmo.

K 1. lednu 2003 zanikly okresní úřady a samosprávné kraje se od té doby pro účely státní správy dělí na správní obvody obcí s rozšířenou působností. Kromě okresních měst Blanska, Brna, Břeclavi, Hodonína, Vyškova a Znojma, jsou jimi také Boskovice, Bučovice, Hustopeče, Ivančice, Kuřim, Kyjov, Mikulov, Moravský Krumlov, Pohořelice, Rosice, Slavkov u Brna, Šlapanice, Tišnov, Veselí nad Moravou, Židlochovice. Tyto správní obvody se dále dělí na správní obvody obcí s pověřeným obecním úřadem.

V kraji je 671 obce, z toho 21 obec s rozšířenou působností, 48 obcí má status města. Dále zde existuje 1 vojenský újezd (Březina). Sídlním městem kraje je statutární město Brno. To je druhým největším městem v Česku a jeho význam přesahuje hranice kraje - je např. sídlem Ústavního soudu.

Změna hranice kraje k 1. lednu 2005

Dne 1. ledna 2005 byla z okresů kraje Vysočina převedena do Dotčené obce byly začleněny do v okresu Brno-venkov v Jihomoravském kraji řada obcí západně od Tišnova (Nedvědice s katastrálním územím Pernštejn; Černvír; Doubravník s katastrálním územím Křížovice; Borač s katastrálním územím Podolí; Pernštejnské Jestřabí s katastrálním územím Maňová, Husle a Jilmový; Olší s katastrálním územím Litava, Klokočí a Rakové; Drahonín; Žďárec s katastrálním územím Vickov; Vratislávka; Tišnovská Nová Ves; Skryje; Kaly s katastrálním územím Zahrada; Dolní Loučky s katastrálním územím Střemchoví; Horní Loučky; Újezd u Tišnova; Řikonín; Kuřimské Jestřabí s katastrálním územím Blahoňov; Kuřimská Nová Ves s katastrálním územím Prosatín; Lubné; Níhov; Rojetín; Borovník; Katov; Křižínkov) a obec Senorady západně od Oslavan.

Historie

Kraj jako vyšší územní samosprávný celek České republiky vznikl v roce 2000. Původně se jmenoval *Brněnský kraj*. Jihomoravský kraj existoval už v Československu od roku 1960 do roku 1990. Byl větší než současný Jihomoravský kraj, patřily k němu i části dnešních krajů Vysočina, Olomouckého a Zlínského. Po roce 1990 tento kraj sice ještě formálně existuje, ale už nemá správní orgány s obecnou působností, je pouze obvodem Krajského soudu v Brně a některých dalších orgánů státní správy.

Už prehistorické doby proslavily jižní Moravu více než jiné části Česka. Dolní Věstonice, u nichž se našly známé památky z doby lovců mamutů (v čele s tzv. věstonickou Venuší), leží právě zde.

Na jižní Moravě bylo jedno z center Velkomoravské říše v 8. a 9. století. Po připojení Moravy k českému knížectví se její jih dělil na úděl brněnský a znojemský. U Znojma najdeme jednu z nejstarších rotund na českém území. Brno, dnešní hlavní město kraje, bylo už od 14. století sídlem moravského zemského sněmu, který střídavě zasedal v Brně a Olomouci.

Jednou ze světově nejproslulejších událostí, která se na jižní Moravě udála, je bezesporu také bitva tří císařů u Slavkova u Brna 2.12.1805, kde francouzský císař Napoleon porazil spojená vojska rakouského císaře Františka a ruského cara Alexandra.

Hospodářství

Přes 60 % plochy kraje tvoří zemědělská půda, z níž 84 % připadá na půdu ornou. Je zde centrum českého vinařství i ovocnářství; 90 % všech vinic v Česku leží právě na jižní Moravě.

Zpracovatelský průmysl, obchod, opravy spotřebního zboží.

Doprava

Krajské město Brno je důležitým železničním i silničním uzlem. Dálnicemi či rychlostními silnicemi je napojeno na Prahu, Olomouc i slovenskou Bratislavu, dobré spojení je i do nedaleké rakouské Vídně.

Věda a vzdělání

V Brně je Janáčkova akademie múzických umění, Masarykova univerzita, Mendelova zemědělská a lesnická univerzita v Brně, Univerzita obrany, Veterinární a farmaceutická univerzita a Vysoké učení technické.

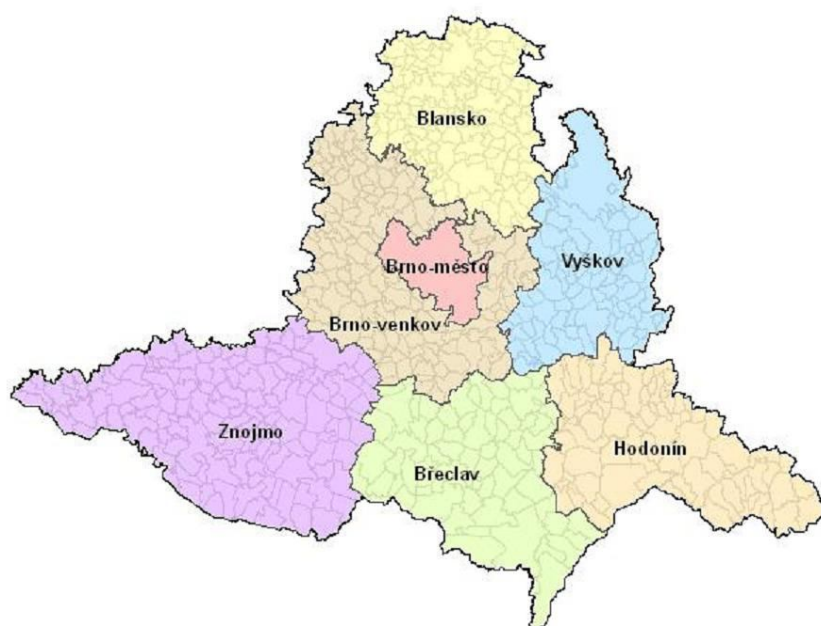
Krajské město:	Brno
Hejtman:	Ing. Stanislav Juránek
Rozloha:	7196,5 km ²
Počet obyvatel:	1 132 563
Hustota zalidnění:	163 obyvatel/km ²
Nejvyšší bod:	Čupec (819 m.n.m.)
Historické země:	Morava+Čechy do roku 1920 také Dolní Rakousy
Počet okresů:	7
Počet správních obvodů ORP:	21
Počet správních obvodů s pověřeným úřadem:	34

3. Hasičský záchranný sbor Jmk

Hasičský záchranný sbor Jihomoravského kraje byl zřízen zákonem č. 238/2000 Sb. o Hasičském záchranném sboru České republiky a o změně některých zákonů, s účinností od 1. 1. 2001. Hasičský záchranný sbor Jihomoravského kraje je organizační složkou státu a účetní jednotkou, jeho příjmy a výdaje jsou součástí rozpočtové kapitoly Ministerstva vnitra.

Základním posláním Hasičského záchranného sboru České republiky je ochrana životů a zdraví obyvatel a majetku před požáry a poskytování účinné pomoci při mimořádných událostech (§ 1 odst. 1 zákona č. 238/2000 Sb.).

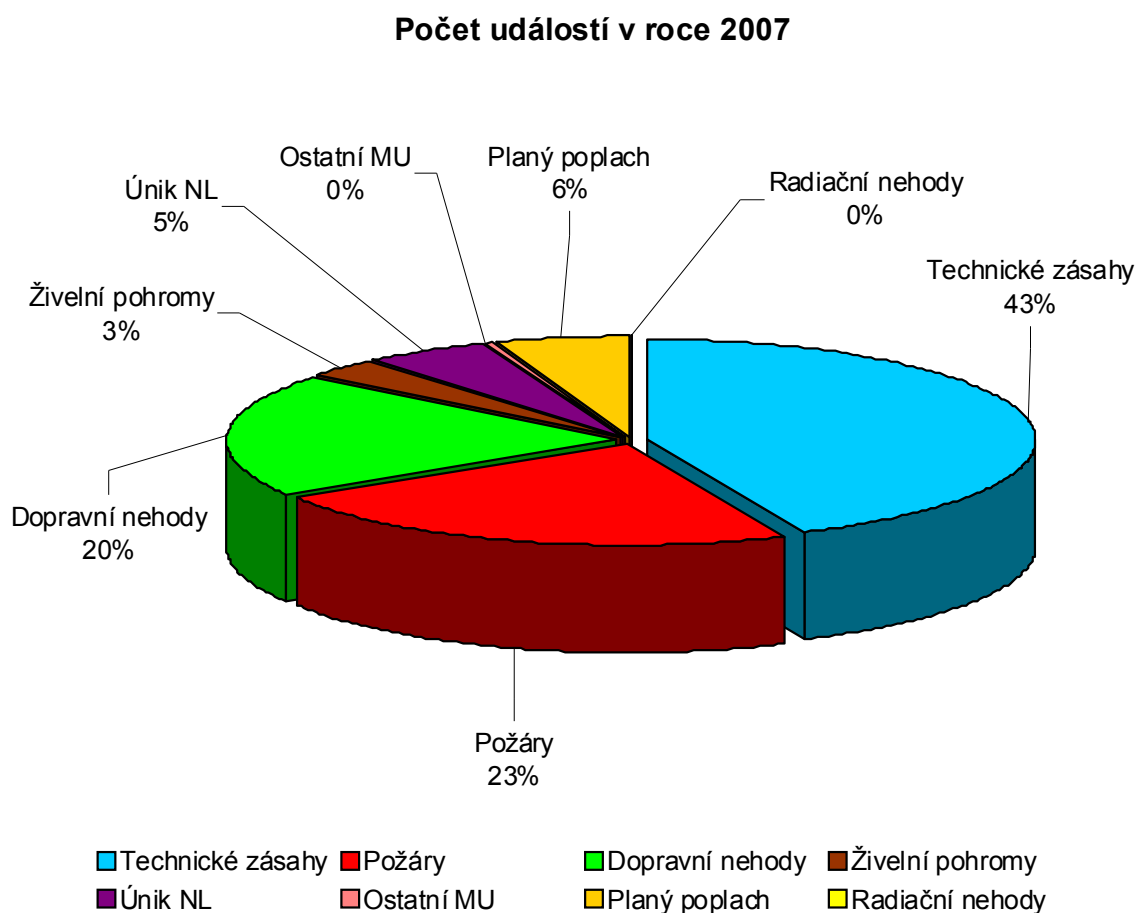
Konkrétní působnost HZS Jihomoravského kraje je upravena zvláštními zákony - především § 26 odst. 2 zákona č. 133/1985 Sb., o požární ochraně, ve znění pozdějších předpisů, a § 10 a § 12 zákona č. 239/2000 Sb., o integrovaném záchranném systému a o změně některých zákonů.



4. Základní statistické údaje o událostech v roce 2007

V Jihomoravském kraji bylo v roce 2007 řešeno celkem 8 938 událostí. Z celkového počtu je nejvíce technických zásahů 3 884 , požárů 2 032, dopravních nehod 1 751, živelní pohromy 274, úniků nebezpečných látek 487, ostatních mimořádných událostí 2 a pláných poplachů 508 a radiačních havárií a nehod 0.

Detailní informace o počtech událostí a poměr zastoupení ukazuje následující graf.



4.1 Počty usmrcených, zraněných, evakuovaných a zachráněných osob

Nejsmutnější stránkou statistiky je počet usmrcených a zraněných osob. Jednotky HZS JmK při zásazích pomáhaly celkem 1478 zraněným osobám z nichž 24 bylo z řad příslušníků HZS, 10 z řad dobrovolných hasičů. Žádný hasič nebyl v roce 2007 usmrcen. Bohužel 218 civilním osobám se již život zachránit nepodařilo. Hasiči evakovali celkem 209 osob a 472 osob zachránili.

Usmrcené a zraněné osoby podle kategorie

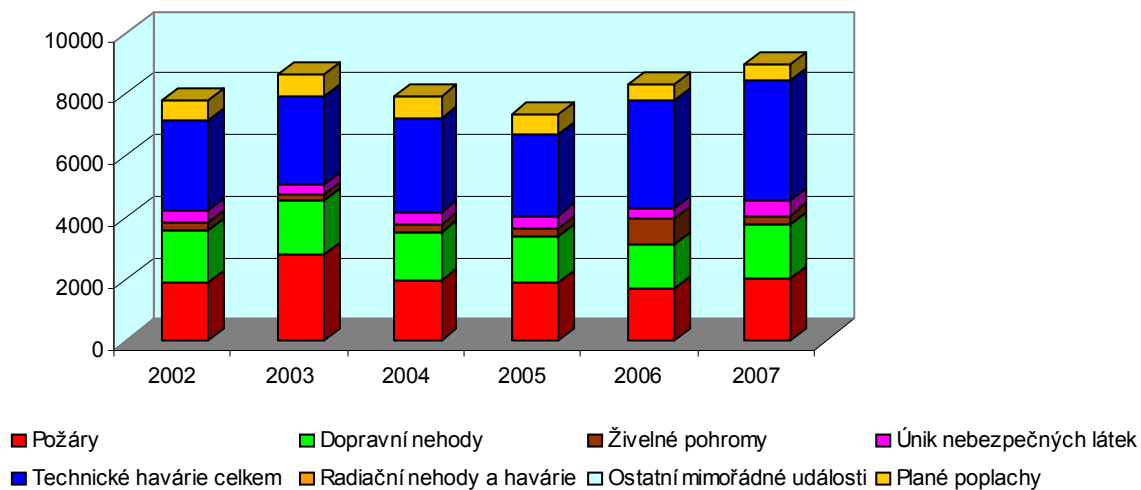
Kategorie	Usmrcených osob	Zraněných osob
Děti do 15 let	4	73
Osoby od 15 do 60 let	145	1288
Osoby nad 60 let	69	83
Hasiči HZS ČR	0	24
Hasiči HZS podniků	0	0
Hasiči SDH, ostatní HZS	0	10
Hasiči neurčených jednotek	0	0
Příslušníci složek IZS	0	0

Rok	Usmrceno osob	Usmrceno hasičů	Zraněno osob	Zraněno HZS	Zraněno SDH	Zachráněno	Evakuováno
2002	189	2	1380	28	2	400	1159
2003	178	0	1750	33	12	628	177
2004	206	0	1578	28	3	627	1011
2005	167	0	1447	33	12	531	364
2006	184	0	1194	32	11	315	1658
2007	218	0	1478	24	10	472	209

4.2 Porovnání počtu událostí v letech 2002-2007

Druh události	2002	2003	2004	2005	2006	2007
Požáry	1899	2785	1946	1865	1670	2032
Dopravní nehody	1641	1761	1575	1505	1429	1751
Živelné pohromy	290	181	232	280	843	274
Únik nebezpečných látek	370	369	428	408	361	487
Z toho ropné produkty	296	311	352	311	261	363
Technické havárie celkem	2919	2818	3037	2642	3515	3884
Z toho technické havárie	9	8	2	0	20	0
Technické pomoci	2679	2506	2792	2293	3198	3628
Technologické pomoci	89	191	112	232	199	217
Ostatní pomoci	142	113	131	117	98	39
Radiační nehody a havárie	0	0	0	0	0	0
Ostatní mimořádné události	23	8	7	1	6	2
Plané poplachy	645	714	687	667	469	508
Celkem	7787	8636	7912	7368	8293	8938

Porovnání počtu událostí za posledních 6 let



4.3 Počet jednotlivých událostí podle objektu vzniku - součty

Legenda ke sloupcům

P - POŽÁR (12-19)

DN - DOPRAVNÍ NEHODA (21-25)

ŽP - ŽIVELNÍ POHROMA (31-35)

UNL - Únik nebezpečné chemické látky (41-45)

TH - Technická havárie (mimo UNL, 51-54)

RHN - Radiační havárie a nehoda (61)

OMU - Ostatní mimořádné události (71)

PP - Planý poplach (81)

	SUM 12-19	SUM 21-25	SUM 31-35	SUM 41-45	SUM 51-54	SUM 61-81	SUM 1-81
Budovy pro zdravotnictví	5	0	2	0	16	1	24
Budovy pro služby a os. hygienu	6	0	0	0	3	1	10
Budovy pro vých., vědu a výzkum	7	0	1	1	44	2	55
Budovy pro kult. a tělovýchovu	11	0	5	2	22	30	70
Budovy administrativní	6	0	1	3	34	20	64
Budovy pro společné ubytování	36	0	1	1	31	4	73
Budovy pro obchod a stravování	19	0	5	3	47	17	91
Budovy pro sociální zabezpečení	0	0	0	0	50	4	54
Budovy historické a církevní	2	0	3	0	8	2	15
Bytový fond domovní	145	0	17	32	1069	51	1314
Rodinné domky	157	0	12	9	332	17	527
Ostatní budovy pro bydlení	12	0	0	0	6	2	20
Výrobní budovy mimo zem. a lesy	39	1	2	7	37	28	114
Energetické výrobní budovy	10	0	1	7	17	6	41
Budovy pro dopravu a spoje	0	0	3	3	18	5	29
Budovy pro garáž. a údržbu	9	0	2	0	12	4	27
Budovy pro skladov. nezeměděl.	11	0	1	5	125	18	160
Budovy pro živoč. a rostl. výr.	10	0	0	0	4	0	14
Budovy pro sklad. zem. produktů	6	0	0	1	4	4	15
Objekty mimo budov	13	3	13	17	133	13	192
Objekty mimo budov v zeměděl.	7	0	0	0	1	1	9
Objekty ve výstavbě a rekonstr.	8	0	0	0	11	3	22
Opuštěné objekty a demolice	37	0	0	1	5	3	46
Provizoria a účelové objekty	53	0	1	0	8	3	65
Dopravní prostř. a prac. stroje	244	1638	10	209	275	41	2417
Garáže mimo budov	6	1	0	0	4	3	14
Komunikace	6	92	14	160	186	22	480
Zemědělské plochy	129	0	0	0	8	33	170
Lesy	71	0	31	0	76	34	212
Volné skládky	334	1	148	23	1061	68	1635
Odpady	313	0	0	0	11	18	342
Nezatríděno	320	15	1	3	226	52	617
OBJEKTY CELKEM	2032	1751	274	487	3884	510	89

4.4 Počet událostí podle dne v týdnu – součty

Legenda ke sloupcům

P - POŽÁR (12-19)

DN - DOPRAVNÍ NEHODA (21-25)

ŽP - ŽIVELNÍ POHROMA (31-35)

UNL - Únik nebezpečné chemické látky (41-45)

TH - Technická havárie (mimo UNL, 51-54)

RHN - Radiační havárie a nehoda (61)

OMU - Ostatní mimořádné události (71)

PP - Planý poplach (81)

	SUM 12-19	SUM 21-25	SUM 31-35	SUM 41-45	SUM 51-54	SUM 61-81	SUM 1-81
Pondělí	276	245	2	78	640	72	1313
Úterý	282	245	38	72	500	71	1208
Středa	270	245	18	68	465	80	1146
Čtvrtek	286	222	67	77	695	81	1428
Pátek	284	297	141	63	575	68	1428
Sobota	327	256	5	74	545	78	1285
Neděle	307	241	3	55	464	60	1130
CELKEM	2032	1751	274	487	3884	510	8938

4.5 Počet událostí v měsících – součty

Legenda ke sloupcům

P - POŽÁR (12-19)

DN - DOPRAVNÍ NEHODA (21-25)

ŽP - ŽIVELNÍ POHROMA (31-35)

UNL - Únik nebezpečné chemické látky (41-45)

TH - Technická havárie (mimo UNL, 51-54)

RHN - Radiační havárie a nehoda (61)

OMU - Ostatní mimořádné události (71)

PP - Planý poplach (81)

	SUM 12-19	SUM 21-25	SUM 31-35	SUM 41-45	SUM 51-54	SUM 61-81	SUM 1-81
Leden	124	110	219	32	284	41	810
Únor	116	92	0	41	180	30	459
Březen	157	130	35	27	222	41	612
Duben	329	118	0	49	185	34	715
Květen	198	121	9	41	376	50	795
Červen	158	174	6	62	611	56	1067
Červenec	258	161	0	50	473	54	996
Srpen	224	159	2	48	472	54	959
Září	135	173	1	47	346	42	744
Říjen	110	164	0	33	254	36	597
Listopad	69	201	2	36	268	36	612
Prosinec	154	148	0	21	213	36	572
CELKEM	2032	1751	274	487	3884	510	8938

4.6 Počet událostí podle času ohlášení - součty

Legenda ke sloupcům

P - POŽÁR (12-19)

DN - DOPRAVNÍ NEHODA (21-25)

ŽP - ŽIVELNÍ POHROMA (31-35)

UNL - Únik nebezpečné chemické látky (41-45)

TH - Technická havárie (mimo UNL, 51-54)

RHN - Radiační havárie a nehoda (61)

OMU - Ostatní mimořádné události (71)

PP - Planý poplach (81)

	SUM 12-19	SUM 21-25	SUM 31-35	SUM 41-45	SUM 51-54	SUM 61-81	SUM 1-81
00 HOD + neurčeno	0	0	0	0	0	0	0
00 - 01 HOD	75	46	17	6	40	11	195
01 - 02 HOD	66	25	17	4	34	11	157
02 - 03 HOD	49	26	14	6	25	3	123
03 - 04 HOD	36	27	8	6	43	9	129
04 - 05 HOD	36	33	8	4	41	8	130
05 - 06 HOD	34	40	14	4	51	4	147
06 - 07 HOD	36	85	12	14	91	6	244
07 - 08 HOD	40	95	12	24	213	15	399
08 - 09 HOD	42	101	8	29	236	17	433
09 - 10 HOD	65	91	18	44	252	25	495
10 - 11 HOD	91	93	10	40	262	33	529
11 - 12 HOD	89	79	6	28	230	36	468
12 - 13 HOD	92	93	14	35	209	26	469
13 - 14 HOD	137	89	6	22	235	21	510
14 - 15 HOD	142	111	6	39	206	24	528
15 - 16 HOD	146	88	6	27	229	25	521
16 - 17 HOD	157	99	5	30	256	37	584
17 - 18 HOD	146	114	11	25	286	27	609
18 - 19 HOD	128	115	8	24	265	24	564
19 - 20 HOD	106	86	10	20	236	34	492
20 - 21 HOD	95	76	7	16	162	43	399
21 - 22 HOD	90	56	13	20	120	29	328
22 - 23 HOD	76	45	22	12	90	21	266
23 - 24 HOD	58	38	22	8	72	21	219
CELKEM	2032	1751	274	487	3884	510	8938

4.7 Počet událostí v obcích podle typu události a počtu obyvatel - součet

Legenda ke sloupcům

P - POŽÁR (12-19)

DN - DOPRAVNÍ NEHODA (21-25)

ŽP - ŽIVELNÍ POHROMA (31-35)

UNL - Únik nebezpečné chemické látky (41-45)

TH - Technická havárie (mimo UNL, 51-54)

RHN - Radiační havárie a nehoda (61)

OMU - Ostatní mimořádné události (71)

PP - Planý poplach (81)

Počet obyvatel v obci (- OD -DO)	SUM 12-19	SUM 21-25	SUM 31-35	SUM 41-45	SUM 51-54	SUM 61-81	SUM 1-81
Obyvatel v obci: 1 - 199	54	32	11	3	54	3	157
Obyvatel v obci: 200 - 499	135	166	30	16	167	18	532
Obyvatel v obci: 500 - 999	217	304	51	32	314	38	956
Obyvatel v obci: 1 000 - 1 999	208	260	31	36	253	41	829
Obyvatel v obci: 2 000 - 4 999	293	262	37	62	610	53	1317
Obyvatel v obci: 5 000 - 9 999	160	223	24	55	374	42	878
Obyvatel v obci: 10 000 - 19 999	52	55	5	16	100	11	239
Obyvatel v obci: 20 000 - 49 999	229	184	29	89	647	74	1252
Obyvatel v obci: 50 000 - 99 999	0	0	0	0	0	0	0
Obyvatel v obci: 100 000 - 2 000 000	682	254	56	174	1362	229	2757
Neurčené obce	2	11	0	3	3	1	20
CELKEM	2032	1751	274	486	3884	510	8937

4.8 Počty jednotek u událostí

Legenda ke sloupcům

P - POŽÁR (12-19)

DN - DOPRAVNÍ NEHODA (21-25)

ŽP - ŽIVELNÍ POHROMA (31-35)

UNL - Únik nebezpečné chemické látky (41-45)

TH - Technická havárie (mimo UNL, 51-54)

RHN - Radiační havárie a nehoda (61)

OMU - Ostatní mimořádné události (71)

PP - Planý poplach (81)

	SUM 12-19	SUM 21-25	SUM 31-35	SUM 41-45	SUM 51-54	SUM 61-81	SUM 1-81
Zasahovalo jednotek	3978	2126	312	571	4182	592	11761
- z toho HZS ČR	2286	1938	213	451	3082	460	8430
- z toho HZS podniku	95	57	5	60	290	26	533
- z toho SDH obcí	1593	131	94	59	797	101	2775
- z toho SDH podniku	4	0	0	1	13	5	23
- z toho jiné	0	0	0	0	0	0	0
Počet všech událostí	1963	1747	274	486	3855	464	8789
- s účastí j. HZS ČR	1812	1679	203	409	2967	425	7495
- s účastí j. HZS podniku	92	55	5	60	289	26	527
- s účastí j. SDH obcí	887	127	92	54	756	73	1989
- s účastí j. SDH podniku	4	0	0	1	13	5	23
- s účastí jednotek jiných	0	0	0	0	0	0	0

4.9 Počet událostí v obcích s rozšířenou působností podle typu události

Legenda ke sloupcům

P - POŽÁR (12-19)

DN - DOPRAVNÍ NEHODA (21-25)

ŽP - ŽIVELNÍ POHROMA (31-35)

UNL - Únik nebezpečné chemické látky (41-45)

TH - Technická havárie (mimo UNL, 51-54)

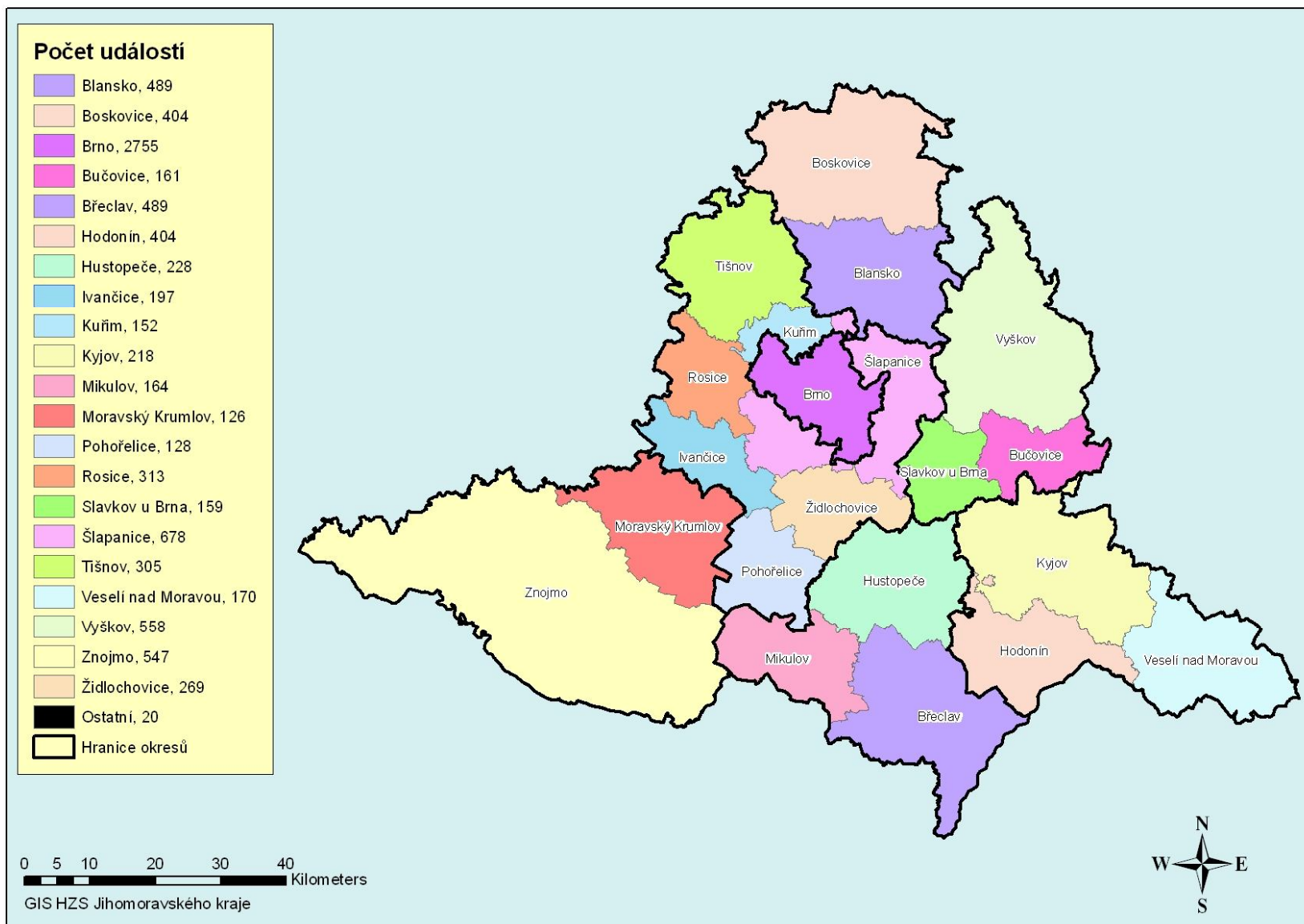
RHN - Radiační havárie a nehoda (61)

OMU - Ostatní mimořádné události (71)

PP - Planý poplach (81)

Kód (UIR) a název pověřené obce	SUM 12-19	SUM 21-25	SUM 31-35	SUM 41-45	SUM 51-54	SUM 61-81	SUM 1-81
1295 Blansko	94	142	17	18	190	28	489
1309 Boskovice	74	104	26	11	173	17	405
1317 Brno	682	254	56	174	1362	229	2757
1325 Ivančice	38	38	13	20	84	4	197
1333 Kuřim	33	52	5	8	45	9	152
1341 Rosice	40	82	20	15	145	11	313
1350 Tišnov	78	51	6	16	137	17	305
1368 Šlapanice	131	154	29	44	292	28	678
1376 Židlochovice	81	56	11	8	100	13	269
1384 Břeclav	115	90	11	54	188	31	489
1392 Hustopeče	44	54	2	7	101	20	228
1406 Mikulov	51	38	3	9	55	8	164
1414 Pohořelice	28	48	6	10	28	8	128
1473 Hodonín	97	70	6	16	193	23	405
1481 Kyjov	74	61	1	11	62	9	218
1490 Veselí nad Moravou	52	59	3	7	45	4	170
1627 Bučovice	29	44	10	7	66	5	161
1635 Slavkov u Brna	30	54	2	6	63	4	159
1643 Vyškov	103	125	18	15	280	17	558
1651 Moravský Krumlov	36	35	3	5	41	6	126
1660 Znojmo	120	129	26	23	231	18	547
999999 OSTATNÍ	2	11	0	3	3	1	20
CELKEM počet řádků - 22	2032	1751	274	487	3884	510	893

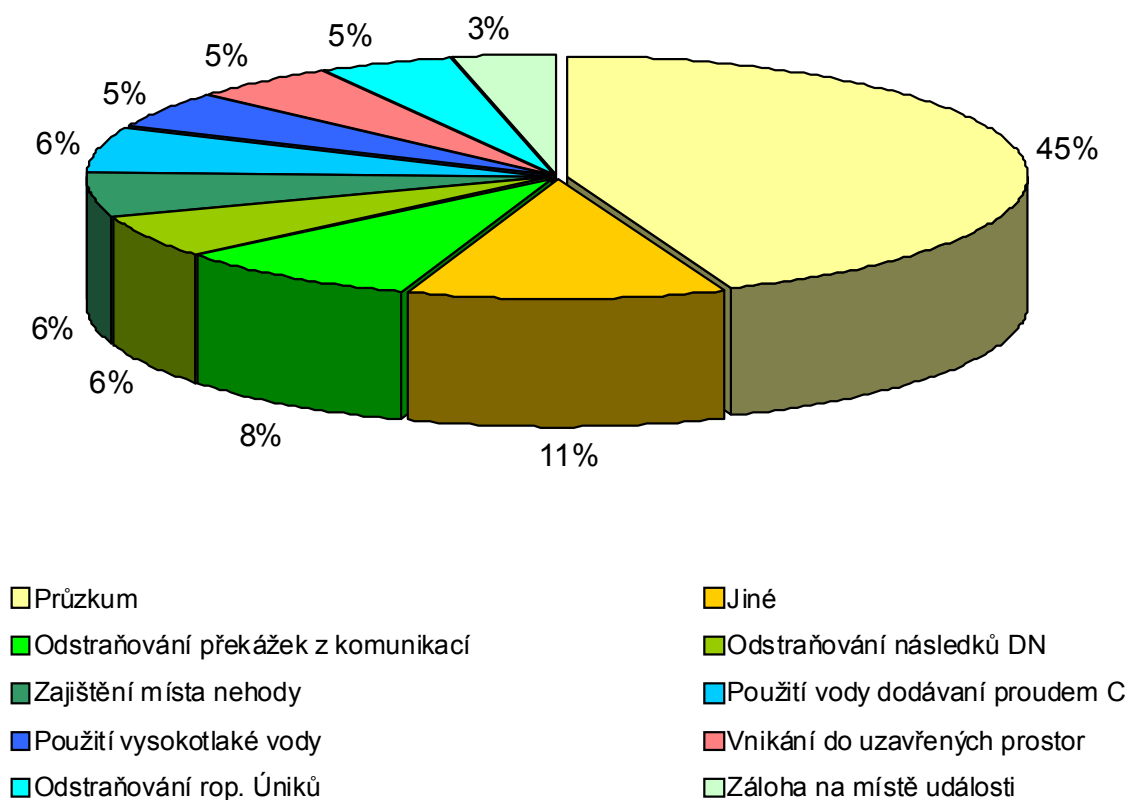
4.9.1 Počty událostí v obcích s rozšířenou působností za rok 2007 v Jmk



4.10 Deset nejčastějších činností jednotek při zásazích v roce 2007

Průzkum	9 531
Jiné	2 423
Odstraňování překážek z komunikací	1 827
Použití vody dodávané C proudem	1 320
Zajištění místa nehody	1 277
Odstraňování následků DN	1 271
Použití vysokotlaké vody	1 080
Odstraňování úniků ropných látek a provozních náplní	1 055
Vnikání do uzavřených prostor	1 050
Záloha na místě události	751

Nejčastější činnost u zásahu



4.11 Spolupráce se složkami IZS a dalšími subjekty

Policie ČR	4550
Zdravotnická záchranná služba	1477
Armáda ČR - voj. záchrann. útvary	1
Armáda ČR - jiné	0
Obecní policie	636
Hygienická služba	6
Báňská záchranná služba	0
Občanská sdružení v IZS	3
Pohotovostní služba el. rozvod. závodů	143
Plynárenská pohotovostní služba	61
Vodárenská pohotovostní služba	18
Teplárenská pohotovostní služba	0
Státní úřad pro jadernou bezpečnost	0
Ostatní ústřední orgány státní správy	14
Firmy sdružené pod TRINS	0
Obecní zastupitelstvo	56
Ostatní územní orgány státní správy	20
Podniky, firmy	102
Místní služby	214
Česká inspekce životního prostředí	6
Ostatní subjekty(název)	0
CELKEM	7307



5. Požáry

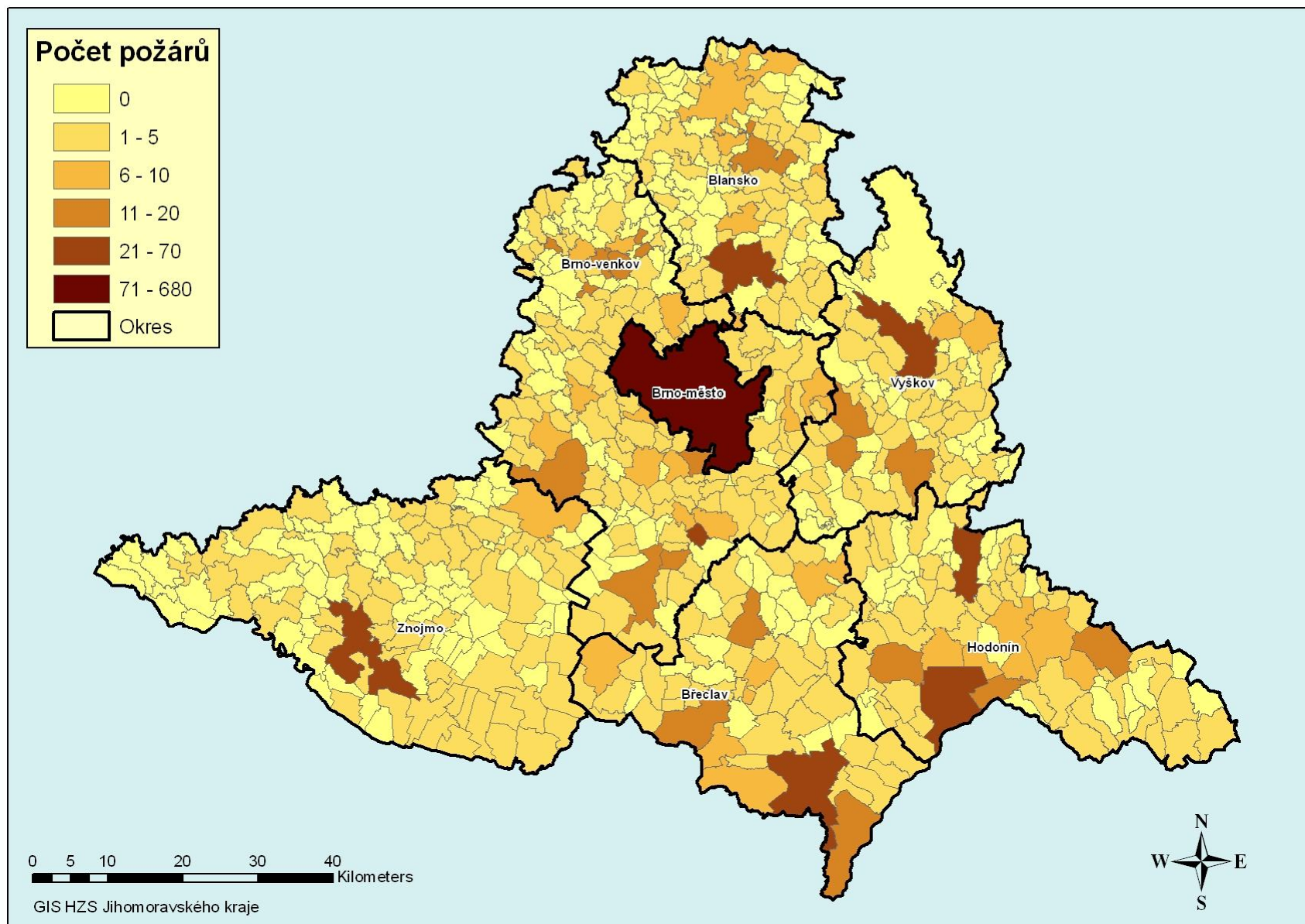
V roce 2007 vzniklo na území Jmk celkem 2 032 požárů. Při požárech došlo k úmrtí 18 osob a zraněno 122 osob. Mezi zraněnými bylo 11 hasičů HZS a 10 hasičů JSDH.

Nejvíce požárů bylo na Územním odboru Brno 1 111 a nejméně na ÚO Znojmo 157. Nejvyšší přímé škody byly způsobeny na ÚO Brno 75 368 900,- Kč a nejnižší pak byly způsobeny na ÚO Blansko 6 677 000,- Kč. Celková výše škod způsobená požáry v roce 2007 na území Jmk dosáhla 201 877 500,- Kč. Zásahem jednotek PO byly uchráněny hodnoty ve výši 2 005 163 900,- Kč.

Základní údaje o požárech

Počet požárů CELKEM	2032
Požáry se škodou < než 10 000,- Kč	1480
Požáry se škodou 10 000 - 250 000,- Kč	444
Požáry se škodou 250 100 - 999 999 Kč	77
Požáry se škodou od 1 000 000,- Kč	31
Počet usmrcených CELKEM	18
Usmrcených < 15 let	2
Usmrcených 15 let - 60 let	11
Usmrcených > 60 let	5
Usmrcených - hasiči HZS ČR	0
Usmrcených - hasiči HZS podniku	0
Usmrcených - hasiči SDH, ostatní	0
Počet zraněných CELKEM	122
Zraněných < 15 let	13
Zraněných 15 let - 60 let	82
Zraněných > 60 let	6
Zraněných - hasiči HZS ČR	11
Zraněných - hasiči HZS podniku	0
Zraněných - hasiči SDH, ostatní	10
Evakuováno celkem	183
Zachráněno celkem	96
Přímá škoda (tis. Kč)	201 877,50
Uchráněné hodnoty (tis. Kč)	2 005 163,90

5.1 Počet požárů v jednotlivých obcích Jmk v roce 2007



5.2 Požáry podle objektu vzniku

Objekt	Počet požárů	Podíl v %	Přímá škoda v tis. Kč	Podíl v %	SUM- U	SUM- Z	Prům. plocha v m2
Budovy pro zdravotnictví	5	0,25	403,00	0,20	0	4	2
Budovy pro služby a osobní hygienu	6	0,30	2 903,50	1,44	0	0	28
Budovy pro výchovu, vědu a výzkum	7	0,34	10 531,00	5,22	1	1	135
Budovy pro kulturu, osvětu a tělovýchovu	11	0,54	3 145,00	1,56	0	3	11
Budovy administrativní	6	0,30	994,00	0,49	0	0	9
Budovy pro společné ubytování a rekreaci	36	1,77	5 384,20	2,67	2	8	41
Budovy pro obchod a veřejné stravování v	19	0,93	3 969,00	1,97	0	1	30
Budovy pro sociální zabezpečení	0	0,00	0,00	0,00	0	0	0
Historické a církevní budovy a objekty	2	0,10	850,00	0,42	0	1	308
Bytový fond domovní	145	7,13	8 307,20	4,11	1	37	6
Rodinné domky	157	7,72	14 637,90	7,25	4	20	22
Ostatní budovy pro bydlení	12	0,59	1 844,00	0,91	2	2	115
Budovy a haly pro výrobu a služby/mimo e	39	1,92	13 814,50	6,84	0	3	65
Energetické výrobní budovy a budovy vodn	10	0,49	3 059,00	1,52	0	0	5
Budovy pro dopravu a spoje	0	0,00	0,00	0,00	0	0	0
Budovy pro garážování a údržbu vozidel /	9	0,44	5 308,00	2,63	0	0	64
Jednoúčelové budovy pro skladování /	11	0,54	38 890,90	19,26	0	3	263
Budovy pro živočišnou a rostlinnou výrobu	10	0,49	43 281,00	21,44	0	4	388
Budovy pro skladování zemědělských produ	6	0,30	567,00	0,28	0	0	150
Objekty mimo budov	13	0,64	260,00	0,13	0	0	7
Objekty mimo budov v zemědělství	7	0,34	3 838,50	1,90	0	0	21 462
Budovy a objekty ve výstavbě a generální	8	0,39	806,00	0,40	0	0	14
Opuštěné a demoliční budovy a objekty, k	37	1,82	509,00	0,25	0	0	40
Provizoria a účelové objekty u budov	53	2,61	1 938,70	0,96	0	3	37
Dopravní prostředky a pracovní stroje /m	245	12,05	27 307,00	13,53	4	23	56
Garáže /mimo budov/	6	0,30	1 061,00	0,53	0	0	23
Komunikace	6	0,30	64,00	0,03	1	3	3
Zemědělské plochy	129	6,35	2 784,90	1,38	0	0	11 974
Lesy	71	3,49	585,50	0,29	0	0	4 245
Volné a skladovací plochy mimo budovu a	334	16,43	187,00	0,09	0	3	1 551
Odpady a odpadní produkty	313	15,40	922,20	0,46	0	1	46
Ostatní a nezatříděné	320	15,74	3 724,50	1,84	3	2	336
CELKEM	2033		201 877,50		18	122	
Nezařazeno událostí s přímou škodou	0		0,00				

5.3 Požáry podle příčiny a činnosti při vzniku

KATEGORIE	poč. požárů	podíl v %	přímá šk. v tis. Kč	podíl v %	Sum-U	Sum-Z
neobjasněná příčina, dosud v šetření	149	7,33	20 056,50	9,93	3	15
dále nedošetřovaná příčina a činnost při vzniku	1071	52,71	0,00	0,00	0	0
NEOBJAS., NEŠETŘ. - CELKEM	1220	60,04	20 056,50	9,93	3	15
úmyslné zapálení - pachatel zjištěn	15	0,74	271,00	0,13	0	1
sebevražedný úmysl, choromyslnost, nemoc	3	0,15	1 090,00	0,54	1	2
děti do 15 let	35	1,72	3 091,50	1,53	0	1
úmyslné zapálení - pachatel nezjištěn	112	5,51	32 248,90	15,97	1	4
ÚMYSL, DĚTI - CELKEM	165	8,12	36 701,40	18,17	2	8
kouření	102	5,02	6 275,20	3,11	3	39
zakládání ohňů v přírodě a na skládkách, vypalování trávy	33	1,62	728,50	0,36	0	0
nesprávná obsluha topidla	18	0,89	1 584,00	0,78	2	4
sušení hořlavých materiálů a hořlaviny u topidla	4	0,20	138,00	0,07	0	0
nesprávné používání hořlavých kapalin a plynů	2	0,10	175,00	0,09	0	1
používání otevřeného ohně k osvětlování, rozehrívání ap.	24	1,18	2 267,20	1,12	0	8
manipulace se žhavým popelem	5	0,25	14,00	0,01	0	0
sváření a řezání, rozehrívání, rozmrazování včetně	19	0,94	890,50	0,44	0	1
zanedbání bezpečnostních předpisů, použití předmětů či	29	1,43	4 437,00	2,20	0	4
nespecifikovaná nedbalost (nelze jednoznačně určit)	21	1,03	997,00	0,49	1	5
NEDBALOST - CELKEM	257	12,66	17 506,40	8,67	6	62
nevhodná konstrukce komínu a odvod spalin/větrací	11	0,54	900,00	0,45	0	0
zazděný nebo přizděný trám v komíně	5	0,25	105,00	0,05	0	0
spáry v komíně, nezajištěná komínová dvířka, nezajištěné	1	0,05	5,00	0,00	0	0
jiskry z komína a zažehnutí sazí v komíně	0	0,00	0,00	0,00	0	0
KOMÍNY - CELKEM	17	0,84	1 010,00	0,50	0	0
technická závada topidla /i v dopravním prostředku/	9	0,44	1 068,00	0,53	0	0
špatný stav topidla nebo kouřovodu	4	0,20	185,00	0,09	0	1
nesprávné umístění a instalace topidel a kouřovodů/v	9	0,44	42 222,00	20,91	0	3
jiná závada	0	0,00	0,00	0,00	0	0
TOPIDLA - CELKEM	22	1,08	43 475,00	21,53	0	4
technické závady - vada materiálu, konstrukce,	243	11,96	47 586,10	23,57	2	9
nesprávná instalace - krytí neodpovídá prostředí ap.	1	0,05	1,00	0,00	0	0
nesprávná údržba - není prováděná, závady jsou	0	0,00	0,00	0,00	0	0
žhavé materiály a výrobky /i při kalení/	2	0,10	800,00	0,40	0	0
cizí předmět ve stroji	4	0,20	402,00	0,20	0	0
výboje statické elektřiny	0	0,00	0,00	0,00	0	0
úlet jisker z výfuku a parního stroje event.brzdného	6	0,30	13,00	0,01	0	0
tření a přehřátí	13	0,64	778,00	0,39	0	1
ostatní nepředpokládané změny provozních parametrů	25	1,23	2 947,00	1,46	0	0
ZÁVADY - CELKEM	294	14,48	52 527,10	26,03	2	10
zemědělských plodin	6	0,30	3 865,50	1,91	0	0
uhlí, uhlénoho prachu a briket	8	0,39	20 240,20	10,03	0	1
olejů a tuků	1	0,05	3,00	0,00	0	0
chemických látek	0	0,00	0,00	0,00	0	0
chemické výrobky /barvy,fermeže ap./	1	0,05	0,00	0,00	0	0
jiné	7	0,34	285,00	0,14	0	0
SAMOVZNÍCENÍ - CELKEM	23	1,13	24 393,70	12,08	0	1
plynů	1	0,05	15,00	0,01	0	0
par hořlavých kapalin	0	0,00	0,00	0,00	0	0
prachů	0	0,00	0,00	0,00	0	0
výbušnin	0	0,00	0,00	0,00	0	0
tlakových nádob a kotlů včetně potrubí	0	0,00	0,00	0,00	0	0

VÝBUCHY - CELKEM	1	0,05	15,00	0,01	0	0
u stříkacích zařízení	0	0,00	0,00	0,00	0	0
u čerpacích zařízení pohonných hmot včetně dopravy	0	0,00	0,00	0,00	0	0
u namáčecích zařízení /lázně, vany/	1	0,05	1,00	0,00	0	0
u dálkové dopravy potrubím a zásobníků	0	0,00	0,00	0,00	0	0
při lepení podlahových krytin, kladení a lití podlah	0	0,00	0,00	0,00	0	0
při výrobě hořlavých a výbušných látek	0	0,00	0,00	0,00	0	0
při manipulaci s hořlavými a výbušnými	0	0,00	0,00	0,00	0	0
při technologii skladování a ochrany hořlavých a	0	0,00	0,00	0,00	0	0
jiné	1	0,05	5,00	0,00	0	1
MANIPULACE S H.L. - CELKEM	2	0,10	6,00	0,00	0	1
blesk - objekty chráněné hromosvodem	3	0,15	1 157,40	0,57	0	1
blesk - objekty nechráněné hromosvodem	2	0,10	1 380,00	0,68	0	0
blesk - ostatní případy zapálení	3	0,15	5,00	0,00	0	0
živelná pohroma /mimo blesku/	1	0,05	80,00	0,04	0	0
dopravní nehoda	16	0,79	2 811,00	1,39	4	20
vojenské cvičení, ohňostroje	2	0,10	170,00	0,08	0	0
jiné příčiny	4	0,20	583,00	0,29	1	0
MIMOŘÁDNÉ - CELKEM	31	1,54	6 186,40	3,05	5	21
CELKEM	2032		201 877,50		18	122

Požár bytového domu v Blansku



5.4 Požáry v jednotlivých odvětvích hospodářství

Odvětví hospodářství	počet požárů	podíl v %	přímá škoda v tis. Kč	podíl v %	Sum-U	Sum-Z
Zemědělství	80	3,94	54 616,80	27,05	0	5
Lesnictví	70	3,44	606,50	0,30	0	1
Dobývání nerost. surovin	2	0,10	6,00	0,00	0	0
Zpracovatelský průmysl	61	3,00	14 778,00	7,32	0	3
Výroba, rozvod el. a plynu	10	0,49	1 532,00	0,76	0	0
Stavebnictví	14	0,69	1 719,00	0,85	0	0
Obchod, opravy zboží	19	0,94	20 368,00	10,09	0	1
Pohostinství, ubytování	31	1,53	4 645,00	2,30	0	2
Doprava	225	11,07	29 930,90	14,83	5	25
Pošty, telekomunikace	4	0,20	160,70	0,08	0	0
Peněžnictví, pojišťovnictví	0	0,00	0,00	0,00	0	0
Služby pod., výzkum, real.	15	0,74	21 966,00	10,88	0	32
Veřej. správa, bezpečnost	0	0,00	0,00	0,00	0	0
Školství	6	0,30	149,00	0,07	0	0
Zdravotnictví, sociální	7	0,34	2 008,00	0,99	1	4
Ostatní veřejné a osobní	145	7,14	10 499,20	5,20	1	4
Soukromé domácnosti	268	13,19	28 090,40	13,91	10	43
Jiné a nezatříděno	1075	52,90	10 802,00	5,35	1	2
Celkem	2032		201 877,50		18	122



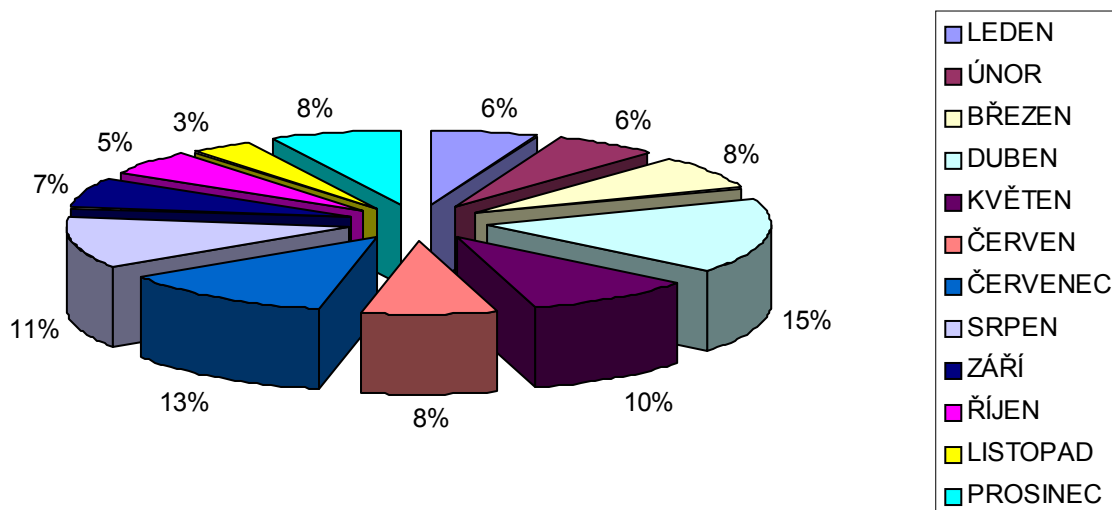
5.5 Požáry v objektech pojištěných / nepojištěných

OBJEKT	POJIŠTĚNO		NEPOJIŠTĚNO		POJIŠTĚNO		NEPOJIŠTĚNO	
	Počet požárů	Podíl v %	Počet požárů	Podíl v %	Přímá škoda v tis. Kč	Podíl v %	Přímá škoda v tis. Kč	Podíl v %
Budovy pro zdravotnictví	2	40,00	3	60,00	380,00	94,29	23,00	5,71
Budovy pro služby a osobní hyg	3	50,00	3	50,00	352,00	12,12	2 551,50	87,88
Budovy pro výchovu, vědu a výz	3	42,86	4	57,14	10 040,00	95,34	491,00	4,66
Budovy pro kulturu, osvětu a t	7	63,64	4	36,36	3 126,00	99,40	19,00	0,60
Budovy administrativní	5	83,33	1	16,67	993,00	99,90	1,00	0,10
Budovy pro společné ubytování	11	30,56	25	69,44	1 446,00	26,86	3 938,20	73,14
Budovy pro obchod a veřejné st	9	47,37	10	52,63	3 551,00	89,47	418,00	10,53
Budovy pro sociální zabezpečení	0	0,00	0	0,00	0,00	0,00	0,00	0,00
Historické a církevní budovy a	1	50,00	1	50,00	800,00	94,12	50,00	5,88
Bytový fond domovní	20	13,79	125	86,21	5 095,00	61,33	3 212,20	38,67
Rodinné domky	44	28,03	113	71,97	8 162,70	55,76	6 475,20	44,24
Ostatní budovy pro bydlení	1	8,33	11	91,67	123,00	6,67	1 721,00	93,33
Budovy a haly pro výrobu a slu	26	66,67	13	33,33	10 265,50	74,31	3 549,00	25,69
Energetické výrobní budovy a b	5	50,00	5	50,00	2 550,00	83,36	509,00	16,64
Budovy pro dopravu a spoje	0	0,00	0	0,00	0,00	0,00	0,00	0,00
Budovy pro garážování a údržbu	2	22,22	7	77,78	2 384,00	44,91	2 924,00	55,09
Jednouúčelové budovy pro skl	6	54,55	5	45,45	35 195,00	90,50	3 695,90	9,50
Budovy pro živočišnou a rostli	4	40,00	6	60,00	42 416,00	98,00	865,00	2,00
Budovy pro skladování zeměděls	3	50,00	3	50,00	525,00	92,59	42,00	7,41
Objekty mimo budov	1	7,69	12	92,31	40,00	15,38	220,00	84,62
Objekty mimo budov v zemědělst	2	28,57	5	71,43	774,00	20,16	3 064,50	79,84
Budovy a objekty ve výstavbě a	2	25,00	6	75,00	55,00	6,82	751,00	93,18
Opuštěné a demoliční budovy a	0	0,00	37	100,00	0,00	0,00	509,00	100,00
Provizoria a účelové objekty u	5	9,43	48	90,57	1 027,00	52,97	911,70	47,03
Dopravní prostředky a pracovní	40	16,33	205	83,67	10 813,50	39,60	16 493,50	60,40
Garáže /mimo budov/	2	33,33	4	66,67	930,00	87,65	131,00	12,35
Komunikace	0	0,00	6	100,00	0,00	0,00	64,00	100,00
Zemědělské plochy	7	5,43	122	94,57	1 798,40	64,58	986,50	35,42
Lesy	0	0,00	71	100,00	0,00	0,00	585,50	100,00
Volné a skladovací plochy mimo	1	0,30	333	99,70	0,00	0,00	187,00	100,00
Odpady a odpadní produkty	12	3,83	301	96,17	111,80	12,12	810,40	87,88
Ostatní a nezatříděné	4	1,25	316	98,75	1 250,00	33,56	2 474,50	66,44
CELKEM	228	11,21	1805	88,79	144 203,90	71,43	57 673,60	28,57
Nezařazeno požárů s přímou škodou			0				0,00	

5.6 Požáry podle měsíců

MĚSÍC	počet Požárů	podíl v %	přímá škoda v tis. Kč	podíl v %	uchrán. hodn. v tis. Kč	podíl v %	Sum-U	Sum-Z
LEDEN	124	6,10	8 900,00	4,41	42 554,00	2,12	1	11
ÚNOR	116	5,71	10 461,50	5,18	34 292,00	1,71	3	6
BŘEZEN	157	7,73	14 474,50	7,17	132 042,00	6,59	2	3
DUBEN	329	16,19	29 978,10	14,85	51 824,50	2,58	0	34
KVĚTEN	198	9,74	49 619,00	24,58	42 224,00	2,11	1	6
ČERVEN	158	7,78	14 422,80	7,14	102 154,00	5,09	2	10
ČERVENEC	258	12,70	12 373,40	6,13	98 870,00	4,93	0	8
SRPEN	224	11,02	6 665,50	3,30	77 322,00	3,86	1	8
ZÁŘÍ	135	6,64	17 391,20	8,61	37 655,00	1,88	2	11
ŘÍJEN	110	5,41	5 105,00	2,53	544 233,50	27,14	1	5
LISTOPAD	69	3,40	3 956,50	1,96	50 951,00	2,54	0	9
PROSINEC	154	7,58	28 530,00	14,13	791 041,90	39,45	5	11
Celkem	2032		201 877,50		2 005 163,90		18	12

Požáry podle měsíců



Požár skladu briket Újezd u Brna



5.7 Spotřeba hasiv a sorbentů

Legenda ke sloupcům

P - POŽÁR (12-19)

DN - DOPRAVNÍ NEHODA (21-25)

ŽP - ŽIVELNÍ POHROMA (31-35)

UNL - Únik nebezpečné chemické látky (41-45)

TH - Technická havárie (mimo UNL, 51-54)

RHN - Radiační havárie a nehoda (61)

OMU - Ostatní mimořádné události (71)

PP - Planý poplach (81)

Hasivo / Sorbent	SUM 12-19	SUM 21-25	SUM 31-35	SUM 41-45	SUM 51-54	SUM 61-81	SUM 1-81
voda	11592028	19760	200	32300	322622	25330,20	11992240,20
pěnidlo přírodní (proteinové)	9517	0	0	0	0	0	9517
pěnidlo syntetické	4585,70	120	0	0	250	0	4955,70
plynná hasiva - CO ₂	146	0	0	0	390	0	536
plynná hasiva - halogenderiváty uhlovodíků	0	0	0	0	0	0	0
plynná hasiva - dusík	0	0	0	0	0	0	0
prášky ABCD	255	0	0	0	7	0	262
sorbenty sypké	618	7364	0	5157,50	309	0	13448,50
sorbenty - tkaniny	4	107	0	69	1,50	0	181,50



5.8 Mimořádné události na území Jmk 1/2

Datum	Událost	Adresa	Škoda	Příčina	Počet JPO	Usmrceno	Zraněno
01.01	Požár Rod. domku	Hodonín Dubňany	1 000 000,-	Únik plynu	3	0	1
04.01	Požár seníku a odchovny prasat	Vyškov Letonice	1 326 000,-	V šetření	8	0	3
04.01	Požár Rod. domku	Znojmo Křídlovky	1 250 000,-	Nevhodná konstr. komínu	4	0	1
07.02.	Požár kamionu	Brno-venkov D 1 - Praha	1.500 000,-	Tech. závada	3	0	0
09.02	Požár trafostanice	Blansko Letovice	1 040 000,-	Tech. závada	0	0	0
23.02	Požár Skladu autodílů	Vyškov Křižanovice	3 494 900,-	V šetření	6	0	0
02.03	Požár Ve sklárně	Hodonín Kyjov	4 000 000,-	Technická závada	3	0	0
10.03	Požár autodílny	Znojmo Nový Šaldorf	2 276 000,-	Úmyslné zapálení	2	0	0
17.03	Požár 3 RD	Znojmo Miroslav	2 380 000,-	svařování	8	0	0
28.03	Požár stodoly	Břeclav Lanžhot	2 364 000,-	Tech. závada	5	0	0
01.04	Požár Skladu briket	Brno Újezd u Brna	20 000 000,-	samovznícení	27	0	0
27.04.	Požár prádelny Vazební věznice	Brno Jihlavská	2.500 000,-	V šetření	3	0	0
08.05.	Požár OA	Brno, Vodova	1. 200 000,-	Úmyslné zapálení	1	0	0
24.05	Požár haly	Vyškov Podbřežice	2 481 000,-	V šetření	9	0	0
26.05	Požár sušičky	Znojmo Citonice	40 000 000,-	technická závada	5	0	1
17.05	Požár dopravníku	Brno, Zaoralova	2 200 000,-	Technická závada	3	0	0

5.8.1 Mimořádné události na území Jmk 2/2

Datum	Událost	Adresa	Škoda	Příčina	Počet JPO	Usmrceno	Zraněno
7.06.	Požár posilovny	Brno, Hapalova	2 500 000,-	Úmyslné zapálení	2	0	0
17.06	Požár Rod. domku	Vyškov Pustiměř	1 436 900,-	nezjištěno	7	0	2
21.06.	Požár kompresorovny	Brno, Zaoralova	1 000 000,-	Technická závada	3	0	0
03.07	Požár Domku a boudy	Brno Rozdrojovice	1 500 000,-	kouření	4	0	0
06.07	Požár návěsu	Znojmo Suchohrdly	1 500 000,-	Tech, závada	1	0	0
18.07	Požár Obilí na poli	Brno Troubsko	1 250 000,-	Hra dětí	7	0	0
23.08	Požár statku	Znojmo Medlice	1 080 000,-	blesk	8	0	0
13.09	Požár OA Audi Q7	Brno Omice	2 500 000,-	úmysl	4	0	0
25.10	Požár OA Citroen J	Hodonín Josefov	1 180 000,-	Tech. závada	3	0	0
08.12	Požár sanitky	Břeclav Mor. Nová Ves	1 600 000,-	Tech. závada	2	0	0
11.12	Požár Objektu (výlohy)	Brno Veselá	2 000 000,-	Tech. závada	1	0	0
19.12	Požár Zeměd. síla	Vyškov Marefy	1 950 000,-	samovznícení	3	0	0
30.12	Znojmo Průmyslová	Požár Skladu obuvi	15 000 000,-	V šetření	8	0	0

5.9 Usmrcené osoby na území Jmk při požárech

Datum	Událost	Adresa	Škoda	Příčina	Počet JPO	Usmrceno	Zraněno
16.01.	Požár chaty	Brno, Komín	100 000,-	Nesprávná obsluha topidla	2	1	0
13.02.	Požár OA a NA	Brno - venkov D2 Blučina	2.000 000,-	Dopravní nehoda	9	2	0
28.02	Požár Rod. domku	Vyškov Pustiměř	130 000,-	Úmyslné zapálení	2	1	1
25.03	Požár bytu	Brno Olomoucká	100 000,-	nezjištěno	2	1	0
05.04	Požár Byt. domu	Brno, Přízová	700 000,-	nezjištěno	6	0	28
01.06.	Požár Rod. domu	Brno Pozořice	50 000,-	kouření	1	0	1
19.06	Požár	Brno Húskova	50 000,-	kouření	0	1	0
26.08	Požár OA	Břeclav Mikulov	60 000,-	Dopravní nehoda	1	1	0
24.09	Požár chaty	Brno Heroltice	500 000,-	nedbalost	5	1	4
25.09	Požár Adm.budovy	Hodonín Mikulčice	10 000 000,-	Tech. závada	6	1	1
08.12	Požár OA	Brno D1 Lesní Hluboké	80 000,-	Sebevražedný úmysl	3	1	0
20.12	Požár Rod. domku	Břeclav Popovice	5 000,-	Tech. závada na TV	0	1	0
22.12	Požár boudy	Brno Heršpická	0	nedbalost	4	2	0
26.12	Brno Chrlice	Požár domku	300 000,-	V šetření	4	1	0

Vysvětlivky:

OA – osobní automobil

NA- nákladní automobil

RD – rodinný dům

6. Telefonní centrum tísňového volání 112

Telefonní centrum tísňového volání 112 v Jihomoravském kraji je dislokováno v prostorách krajského operačního a informačního střediska. Přijímá a vyhodnocuje volání na mezinárodní tísňovou linku 112 a tísňovou linku 150 z území Jihomoravského kraje. V případě, že ohlašovaná událost vyžaduje zásah základních složek IZS (HZS, Záchraná služba, PČR) předá ji tuto událost formou datové věty k řešení.

Statistiky TCTV 112 za rok 2007

TCTV	Počty volání do systému TCTV 112			
	Neurčeno	112	150	Celkem
Brno	696	313 952	48 001	362 649
České Budějovice	103	115 715	26 065	141 883
Hradec Králové	118	106 055	18 556	124 729
Jihlava	311	86 222	19 331	105 864
Karlovy Vary	270	96 078	16 039	112 387
Kladno	343	279 879	55 475	335 697
Liberec	290	106 774	18 158	125 222
Olomouc	2 123	119 725	29 713	151 561
Ostrava	3 283	327 128	68 153	398 564
Pardubice	118	95 854	21 015	116 987
Plzeň	766	134 517	29 005	164 288
Praha	11 440	280 156	3 818	295 414
Ústí nad Labem	192	286 677	43 875	330 744
Zlín	157	89 013	19 329	108 499