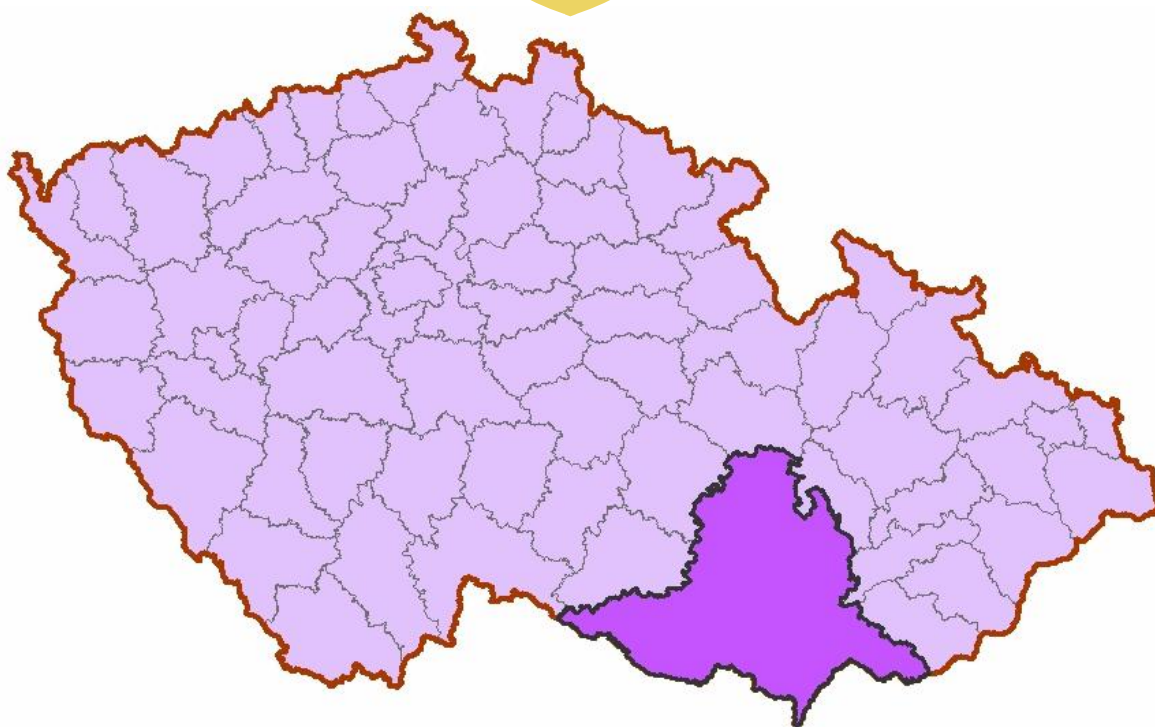


STATISTICKÁ ROČENKA

2009



Zpracovala : por. Zdeňka Jandová
Mapové podklady : por. Bc. Pavel Kamenský
Fotodokumentace : npor. Bc. K. Vidlák, mjr. Ing. P. Tinka
Materiál cvičení Trauma : kpt. ing. M. Tlamka a por. J. Bíla

1.Obsah

1. Obsah	2
2. Úvodní slovo o Jihomoravském kraji a HZS Jmk	3
3. Základní statistické údaje o událostech v roce 2009	8
3.1 Počet usmrcených, zraněných, evakuovaných a zachráněných osob	9
3.2 Porovnání počtu událostí v letech 2005 až 2009	10
3.3 Počet událostí po Územních odborech HZS Jmk	11
3.4 Počet událostí po Územních odborech HZS Jmk - mapa	12
3.5 Počet událostí podle objektu vzniku	13
3.6 Zásahy jednotek HZS Jmk - mapa	14
3.7 Zásahy JSDH obcí - mapa	15
3.8 Počet událostí podle dne v týdnu	16
3.9 Počet událostí v měsících	17
3.10 Počet událostí podle času ohlášení	18
3.11 Počet událostí v obcích podle typu události a počtu obyvatel	19
3.12 Počet jednotek u událostí	20
3.13 Počet událostí v ORP dle typu SSU	21
3.14 Počet událostí v ORP - mapa	23
3.15 Nejvyšší počet jednotek při zásahu	25
3.16 Spolupráce se složkami IZS	26
4. Požáry	27
4.1 Pohled na požáry za období 2005-2009	28
4.2 Počet požárů na jednotlivých ÚO HZS Jmk	30
4.3 Požáry podle objektu vzniku	31
4.4 Požáry podle příčiny a místnosti vzniku	32
4.5 Požáry v jednotlivých odvětvích hospodářství	34
4.6 Požáry v objektech pojištěných/nepojištěných	35
4.7 Požáry podle měsíce	36
4.8 Spotřeba hasiv a sorbentů	38
4.9 Požáry na území Jmk se kódovou nad 1.000 000 Kč	40
5. TCTV	43
6. Prováděcí a Taktická cvičení	44

Do statistických sestav byly zahrnuty události na území Jihomoravského kraje mimo Prováděcí a Taktická cvičení. V ročence byly použity materiály z vyhodnocovacího modulu SSÚ HZS Jmk Brno, fotografie ZPP ÚO Vyškov a ÚO Brno, informace o Jmk z portálu SSÚ Jmk a materiál z odboru IZS o TC TRAUMA 2009.

2.Jihomoravský kraj

Jihomoravský kraj je vymezen okresy Blansko, Brno-město, Brno-venkov, Břeclav, Hodonín, Vyškov a Znojmo a je rozdělen na 21 správních obvodů obcí s rozšířenou působností. Na základě vyhlášky č. 513/2006 Sb., kterou se mění vyhláška č. 564/2002 Sb., o stanovení území okresů České republiky, došlo s účinností od 1. 1. 2007 ke změně okresu u 26 obcí Jihomoravského kraje. Smyslem vyhlášky bylo sladit území okresů se správními obvody obcí s rozšířenou působností. Do okresu Hodonín přešla 1 obec, zbývajících 25 obcí přibýlo do okresu Brno-venkov.

Rozlohou 719 541 ha a počtem obyvatel více než 1 147 tisíc se Jihomoravský kraj řadí na čtvrté místo v republice. Poloha kraje je z geografického hlediska poměrně výhodná díky jeho postavení na historickém spojení mezi jihem a severem Evropy. V rámci EU kraj sousedí se Slovenskem a Rakouskem, v rámci republiky s krajem Jihočeským, Vysočinou, Pardubickým, Olomouckým a Zlínským. Různorodé přírodní podmínky v kraji mají samozřejmě vliv na způsob využívání krajiny a na způsob flóry v konkrétní lokalitě. V rámci kraje lze rozlišit tyto tři odlišné charakteristiky základních krajinných typů:

- Rozsáhlé jeskynní komplexy Moravského krasu v severní části kraje, známé především propastí Macochou o hloubce 138,5 metrů, skalními úbočími a množstvím chráněných lokalit. I zde jeskynní této unikátní oblasti, která se řadí k ekologicky nejčistějším v ČR, je způsobístupná a hojně navštěvována domácími i zahraničními turisty.

- Jižní část kraje je převážně rovinná oblast polí, luk a vinic se zbytky lučních lesů podél řeky Dyje. Národní park Podyjí v jihozápadním cípu kraje je ukázkou výjimečně zachovalého říčního údolí v bohatě zalesněné krajině. Množství vodních ploch podél řeky Dyje mezi Znojmem a Břeclaví se stalo ideálním hnízdištěm vodního ptactva. Symbolem této jižní Moravy je Pálava a Lednicko-valtický areál. Milovníci všech vodních sportů a rybaření navštíví každoročně vodní dílo Nové Mlýny.

- Západní Moravou ve východní části se krajina postupně zdvihá do kopců Bílých Karpat. Tato biosférická rezervace patří k nejčistějším přírodním oblastem v Evropě.

- Pěstofle krajina v okolí Brna je ovlivněna existencí velké městské aglomerace, je okolí města považováno za jedno z nejkrásnějších v republice. Na severu k němu těsně přiléhají lesy Moravského krasu, na jihu jsou otevřené roviny jižní Moravy a přímo k hranicím města přiléhá Brněnská přehrada.

Na území kraje jsou dvě místa, která jsou zapsána do seznamu světového kulturního dědictví UNESCO. Jako příklad soustavy lesů, luk a vodních ploch, skvěle doplněných romantickými stavbami chrámů a altánů a především zámky v Lednicích a Valticích je třeba na prvním místě jmenovat Lednicko-valtický areál. Jedinou meziválečnou moderní architekturu zastupuje vila Tugendhat v Brně. Významnou součástí Jihomoravského kraje jsou také dvě biosférické rezervace UNESCO, a to Dolní Morava a Bílé Karpaty.

Nejvyšší nadmořskou výšku dosahuje území kraje v okrese Hodonín na trojmezí se Zlínským krajem a Slovenskem v blízkosti kóty Durda (842 m n. m.). Okres Břeclav se může pochlubit nejjižnější polohou obcí Moravy Lanškroutem, na jeho katastru se nachází také nejníže položený bod kraje – soutok řek Moravy a Dyje (150 m n. m.). Bohatou historií Jihomoravského kraje dokazují zdejší archeologická naleziště, zámky, hradní zřezniny, kostely a synagogy. Nedaleko Brna leží bojiště jedné z nejkrvavějších napoleonských válek, která je známá jako bitva tří císařů u Slavkova. Lidovou architekturu mohou návštěvníci poznat ve strážnickém skanzenu. Na území Jihomoravského kraje se také hojně udržují lidové slavnosti jako faňanky, hody, stavění májů a jarmarky. V regionu, který je znám vlnou tradicí, se nachází i unikátních vlnských staveb. V Pálavě je jeden z nejvlnějších křídlových sklepů na světě, nelze však opomenout ani památek chráněných petrovské Plzeň a barokní sklepy v Pavlově.

Z celkové rozlohy kraje tvoří téměř 60 % zemědělská půda, z níž připadá 83 % na ornou půdu. Nejvyšší stupeň zornění (podílně půdy na zemědělské) mají okresy Vyškov a Znojmo. Z hlediska výrobních oblastí je zemědělství zaměřeno především na obiloviny, epku a cukrovku. Nadprůměrná úroveň přírodních přírodních podmínek umožňuje nadále pokračovat v dlouhodobé tradici specializovaných oborů zemědělské výroby s vazbou na specifické regionální rysy. Je to především vlnství, ovocnářství a zelenářství. V kraji se nachází více jak 90 % plochy vinic. Vlnohradnictví je rozvinuto především v okrese Břeclav, kde je 46 % plochy všech vinic v ČR, ale i v okresech

Hodonín, Znojmo a také Brno-venkov. V rámci flivní výroby zaujímá Jihomoravský kraj jedno z p edních míst v chovu prasat a dr bfele.

Jihomoravský kraj pat í k region m s významným ekonomickým potenciálem. Vytvo ený hrubý domácí produkt kraje p edstavuje 10,1 % hrubého domácího produktu eské republiky. Dosažená vý-e podílu HDP ov-em neodpovídá podílu obyvatelstva kraje na obyvatelstvu R, který ín 11,0 %. Hrubý domácí produkt v parit kupní síly p ípadající na 1 obyvatele Jihomoravského kraje v roce 2008 dosáhl 73,9 % pr m ru EU.

Vzhledem k pr myslové tradici Brna a jeho okolí má stále dominantní postavení v ekonomice kraje zpracovatelský pr mysl, který se na celkové hrubé p ídané hodnot kraje podílí 23,0 %, na dal-í tradi ní odv tví p edev-ím jiflních oblastí kraje, zem d lství, p ípadá pouze 3,1 %. Rozvíjející se stavebnictví se podílí 8,3 % a nelze opomenout ani obchod a opravy spot ebního zboží se 14,6 % a tzv. komer ní slufby (16,4 %).

Jihomoravský kraj jako celek má relativn kvalitní ovzdu-í. Zne í-t ní ovzdu-í, hluk a podobné nep íznivé vlivy jsou pouze lokálního charakteru, p edev-ím u velkých pr myslových center. Z tohoto hlediska dosahují nep íznivých hodnot emisí zne ís ujících látek p edev-ím Hodonín a Brno-m sto. Podíl na zne í-t ní má rovn fl vzr stající množství automobil , zejména ve velkých m stech. V kraji nar stá po et obyvatel, využívajících napojení na kanalizaci s ístí kou odpadních vod, což je mimo jiné jedna z cest, jak zlep-ít silné zne í-t ní ásti vodních tok Moravy, Dyje a Svratky. Problematicke ochrany flivotního prost edí je v Jihomoravském kraji v nována zna ná pozornost, což dokazuje kařdoro n objem investic, ur ený na jeho ochranu.

Po et obyvatel ovlivnila p edev-ím migrace. V roce 2008 ín 1 celkový p ír stek 6 612 osob a ke konci roku flilo v 673 obcích celkem 1 147 146 obyvatel. Na p ír stku obyvatelstva má zásluhu p edev-ím zahrani ní migrace. Ve složení obyvatelstva podle pohlaví m ly p evařující podíl fleny, na 1 000 mužů p ípadlo 1 051 flen. Je to ovlivn no p edev-ím strukturou m sta Brna, kde flije na 1 000 mužů 1 087 flen. Jihomoravský kraj má posledních letech jednu z nejvy-ších nad jí doflití flen v R. V roce 2008 bylo tém 100 % cizinc , bydlících v Jihomoravském kraji, ekonomicky aktivních jak v postavení zam stnanc (více jak dv t etiny t chto osob), tak s platným flivnostenským oprávn ěním. Pr m rný v k obyvatel Jihomoravského kraje ín 40,8 rok , z toho nejmlad-í je populace v obci Prá e v okrese Znojmo s pr m rným v kem 34,1 let a nejstar-í jsou obyvatelé obce Nelepe -fiern vka v okrese Brno-venkov, kte í mají v pr m ru 59,8 let. Z celkového po tu obyvatel flilo ve 49 obcích se statutem m sta 62,5 % obyvatel. Hustota obyvatelstva dosahuje pr m ru 159,4 osob na km², což je v porovnání s celostátním pr m rem o 27 osob více. Nejv t-í hustotu osídlení v kraji má obec Zastávka s 2 241,8 osobami na km² a nejmen-í Podhradí nad Dyjí se 7,1 osobami na km².

Významnou sou ástí regionální spolupráce, podporovanou zejména ze strany Krajského ú adu Jihomoravského kraje, je vytvá ení mikroregion . Vznik mikroregion je d leflitým a pozitivním trendem pro spole né prosazování zájm a zámr zejména venkovských obcí s cílem dosaflení fládoucích zm n ve v-ech obcích ur ítého území. Nadále se rozvíjí také p eshraní ní spolupráce v euroregionu Pomoraví, který sdružuje regiony Weinviertel, Jiflní Morava a Západní Slovensko. V t-ína t chto oblastí se vyzna uje intenzivní zem d lskou inností. Výjimku tvo í m stské aglomerace Vídn , Brna a Bratislavy, kde je koncentrovaná pr myslová a obchodní innost. Rozvoj euroregionu Pomoraví a p eshraní ní spolupráce, podpora koncep ního rozvoje území, rozvoje spolupráce na euroregionální úrovni, zejména v oblasti v dy, -kolství, zdravotnictví, sociálních slufeb, kultury a sportu pat í také mezi hlavní priority rozvoje Jihomoravského kraje.

P írozené spádové centrum celé jiflní Moravy je krajská metropole Brno, leflící na soutoku Svratky a Svitavy. M sto s významným regionálním postavením, situované na k ířovatce dálnic ve sm ru Praha, Víde , Bratislava a Olomouc, je st ediskem tradi ních mezinárodních výstav a veletrh , které podtrhují jeho status ru-ného mezinárodního obchodního centra. Druhé nejv t-í m sto republiky má také zna ný nadregionální význam. Je jednak sídlem ady institucí celostátního významu, p edev-ím soudnictví, ale i významným centrem kultury a vysokého -kolství.

Po et zam stnanc v podnicích s 20 a více zam stnanci v Jihomoravském kraji v roce 2008 mírn poklesl. Dosaženou pr m rnou mzdou zam stnance 21 568 K na fyzické osoby je úrove Jihomoravského kraje výrazn pod pr m rem za R (23 537 K).

Podle výsledk výb rového -et ení pracovních síl míra ekonomické aktivity obyvatelstva nedosahuje republikového pr m ru, v roce 2008 v-ak Jihomoravský kraj zaznamenal nár st po tu zam stnaných v

hlavním zaměstnání. Nejvyšší podíl na jejich počtu má v kraji přemýšlení, a to především odvětví zpracovatelského přemýšlení. Obecná míra nezaměstnanosti klesla na úroveň republikového průměru. Podle údajů MPSV se počet uchazečů o zaměstnání v roce 2008 snížil. Míra registrované nezaměstnanosti však hodnotou 6,83 % stále patří k nejvyšším v republice. Jihomoravský kraj se zařadil na 9. místo ze třinácti krajů. Nabídka volných míst klesla o 39,9 %. Zhoršení se v tomto ohledu týkalo všech okresů, především okresu Blansko a Brno-město. V průměru se v kraji o jedno pracovní místo uchází 5,2 zájemce.

Z hlediska dopravy má Jihomoravský kraj důležitou tranzitní funkci. Kostru dopravního systému tvoří dálnice D 01, D 02 a rychlostní komunikace R 043 a R 052. Významný dopravní uzel v případě silniční, dálniční a železniční dopravy a integrovaného dopravního systému Jihomoravského kraje představuje město Brno. Civilní letiště v Brně-Tuřanech je však celoročně schopno přijímat všechny typy letadel. Krajem prochází dva hlavní železniční koridory propojující země EU a město Brno je členem sdružení evropských měst se zájmem o vybudování rychlé železnice. Zvyšující se intenzita zejména silniční dopravy lze doložit početně evidovaných více jak 456 tisíc osobních a téměř 68 tisíc nákladních automobilů v roce 2008 v kraji. Husté silniční dopravě slouží dálnice a silnice v úhrnné délce 4,5 tisíc km.

Z pohledu mezinárodního turismu mají na území kraje přední postavení krajinné a kulturně historické areály, a to Lednicko-valtický, Moravský kras a Slavkovské bojiště. Podobné postavení se svými kulturními památkami zaujímá i metropole Brno. Mezi přírodními atraktivitami vyniká Národní park Podyjí. Na území kraje přitahuje návštěvníky celá řada významných kulturních a společenských aktivit, které jsou velmi přínosné pro rozvoj cestovního ruchu. K přednostem kraje z tohoto hlediska patří vinařská turistika a nezamýšlený charakter dodávající kraji folklórní tradice a lidová kultura. Kladné v tomto směru přispívá na jihu Moravy i cykloturistika, a to i v mezinárodním kontextu (Moravsko-slezská dálková cyklotrasa, Greenways, Jantarová stezka, cyklotrasa Brno - Vídeň). Nelze opomenout ani význam Masarykova okruhu, který každoročně přiláká velké množství návštěvníků i zahraničních příznivců motoristických závodů.

Nabídku ubytovacích služeb v kraji zabezpečuje 518 hromadných ubytovacích zařízení, jako jsou hotely, motely a kempy. V nich se v roce 2008 ubytovalo téměř 1 186 tisíc hostů a z tohoto počtu bylo 38,1 % cizinců.

Zdravotní péče v kraji je zabezpečena jednak sítí 22 nemocnic s celkovým počtem 7 968 lůžek (údaje za všechny rezorty), ale i dostatečným počtem ostatních samostatných zdravotnických zařízení, samostatných ordinací lékařů a lékáren, například výdejní lékárny.

K pozitivám kraje patří dostatečná síť předškolních a školských zařízení. Dítěti v předškolním věku svůj rodinný mateřský kolektiv, základní vzdělání poskytuje 475 základních škol, z nichž převážná část flákní přechází na další studium do 146 středních škol. Síť škol v tělesné výchově pokrývá požadavky na umístění dětí, i když se stále jeví projevy některých nedostatků. Snahou středního a vysokého školství je zabezpečení provázanosti nabídky středního školství s potřebami trhu práce. Na nadprůměrné vzdělávací úrovni obyvatel v kraji má podíl i kvalitní systém vysokého školství. Potřebné vzdělání poskytují studentům civilní i soukromé vysoké školy v Brně a Lednici, opomenout nelze ani význam Univerzity obrany v Brně.

Krajské město:	Brno
Hejtman:	Mgr. Michal Hašek
Rozloha:	7196,5 km ²
Počet obyvatel:	1 132 563
Hustota zalidnění:	163 obyvatel/km ²
Nejvyšší bod:	Úpec (819 m.n.m.)
Historické země:	Morava+ Čechy do roku 1920 také Dolní Rakousy
Počet okresů:	7
Počet správních obvodů ORP:	21
Počet správních obvodů s povoleným úřadem:	34

Hasičský záchranný sbor Jihomoravského kraje byl zřízen zákonem č. 238/2000 Sb. o Hasičském záchranném sboru České republiky a o změnách některých zákonů, s účinností od 1. 1. 2001. Hasičský záchranný sbor Jihomoravského kraje je organizační složkou státu a ústřední jednotkou, jeho příjmy a výdaje jsou součástí rozpočtové kapitoly Ministerstva vnitra.

Základním posláním Hasičského záchranného sboru České republiky je ochrana životů a zdraví obyvatel a majetku před požáry a poskytování ústřední pomoci při mimořádných událostech (§ 1 odst. 1 zákona č. 238/2000 Sb.).

Konkrétní působnost HZS Jihomoravského kraje je upravena zvláštními zákony - především § 26 odst. 2 zákona č. 133/1985 Sb., o požární ochraně, ve znění pozdějších předpisů, a § 10 a § 12 zákona č. 239/2000 Sb., o integrovaném záchranném systému a o změnách některých zákonů.

Organizační struktura HZS Jmk

HZS Jihomoravského kraje se z hlediska vnitřní struktury dělí na:

- editelství HZS Jihomoravského kraje
- územní odbory HZS Jihomoravského kraje
- jednotky HZS Jihomoravského kraje
-

Věle HZS Jihomoravského kraje je editel, který též jedná jeho jménem.

Krajské editelství se vnitřně dělí na:

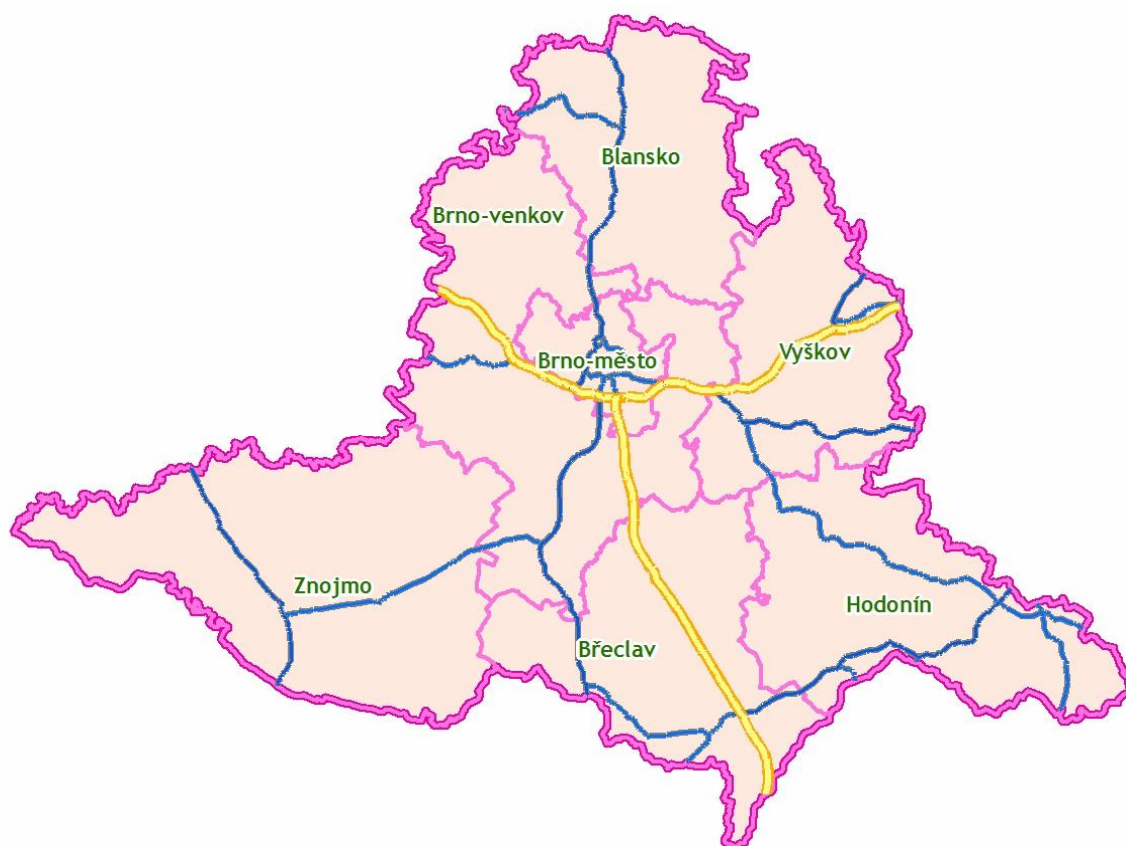
- Úsek prevence a civilního nouzového plánování
- Úsek IZS a operačního řízení
- Úsek ekonomiky
- Kancelář krajského editela
- Pracoviště interního auditu a pracoviště kontroly.

Úseky jsou členěny na odbory, jenž se dále dělí na oddělení (pracoviště).

Územními odbory HZS kraje jsou:

- územní odbor Blansko - Poříčí 22, 687 01 Blansko
- územní odbor Brno - Lidická 61, 602 00 Brno
- územní odbor Břeclav - Smetanovo náměstí 13, 690 02 Břeclav
- územní odbor Hodonín - Těbelská 3, 695 03 Hodonín
- územní odbor Vyškov - Hasičská 425/2, 682 01 Vyškov
- územní odbor Znojmo - Pražská 83, 669 03 Znojmo

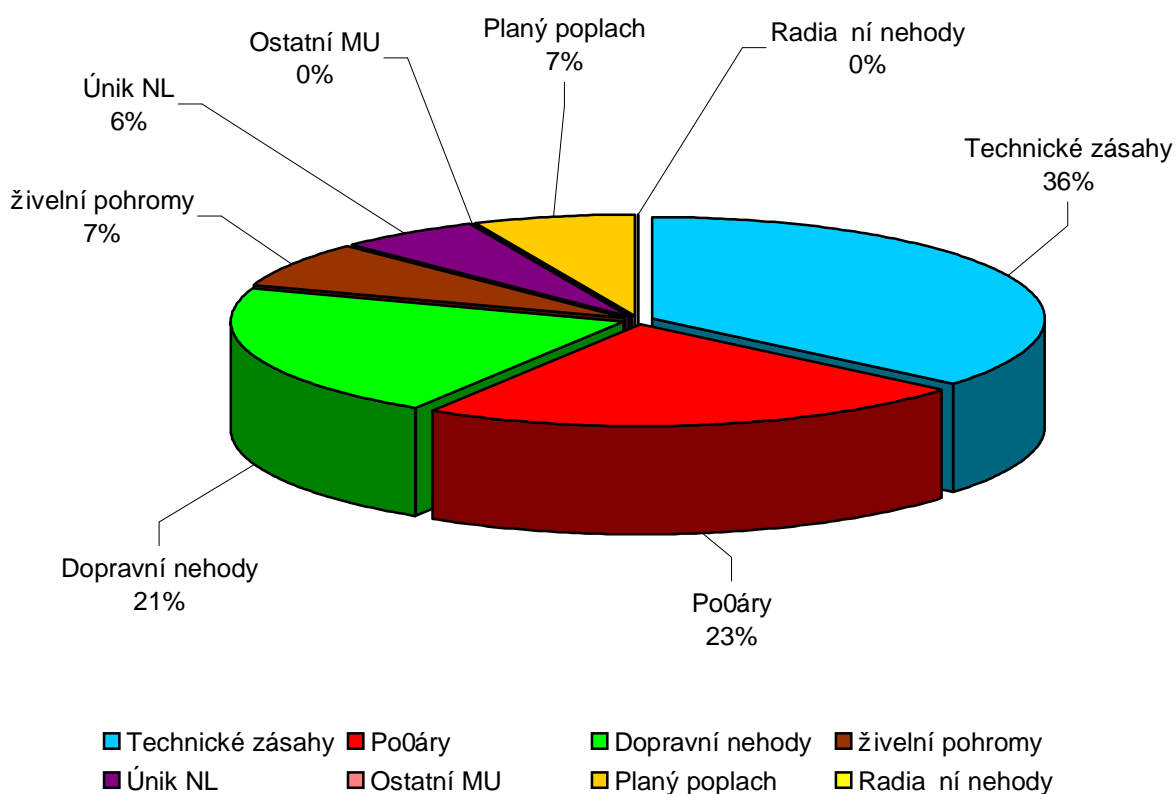
Územní odbory HZS Jihomoravského kraje jsou zřízeny pro zabezpečení bezprostředního výkonu státní správy na úseku požární ochrany, integrovaného záchranného systému, ochrany obyvatelstva a plnění stanovených úkolů na úseku krizového řízení. Místní působnost územních odborů HZS Jihomoravského kraje je při výkonu státní správy dána územím určeným editelům HZS kraje. Název územního odboru je zpravidla odvozen od názvu města, ve kterém územní odbor sídlí.



3. Základní statistické údaje o událostech v roce 2009

V Jihomoravském kraji bylo v roce 2009 evidováno celkem 8 549 událostí. Z celkového počtu je nejvíce technických zásahů 3 826, požárů 1 799, dopravních nehod 1 599, živelní pohromy 304, únik nebezpečných látek 424, ostatních mimořádných událostí 1 a pláných poplachů 596 a radiálních havárií a nehod 0.

Detailní informace o počtech událostí za rok 2009 a poměry zastoupení ukazuje následující graf.



3.1 Počet usmrcených, zraněných, evakuovaných a zachráněných osob

Nejsmutnější stránkou statistiky je počet usmrcených a zraněných osob. Jednotky HZS JmK při zásazích pomáhaly celkem 1 163 zraněným osobám z nichž 31 bylo z řad příslušníků HZS, 15 z řad dobrovolných hasičů. Žádný hasič nebyl v roce 2009 usmrcen. Bohužel 178 civilním osobám se již život zachránit nepodařilo. Hasiči evakovali celkem 575 osob a 319 osob zachránili.

Usmrcené a zraněné osoby podle kategorie

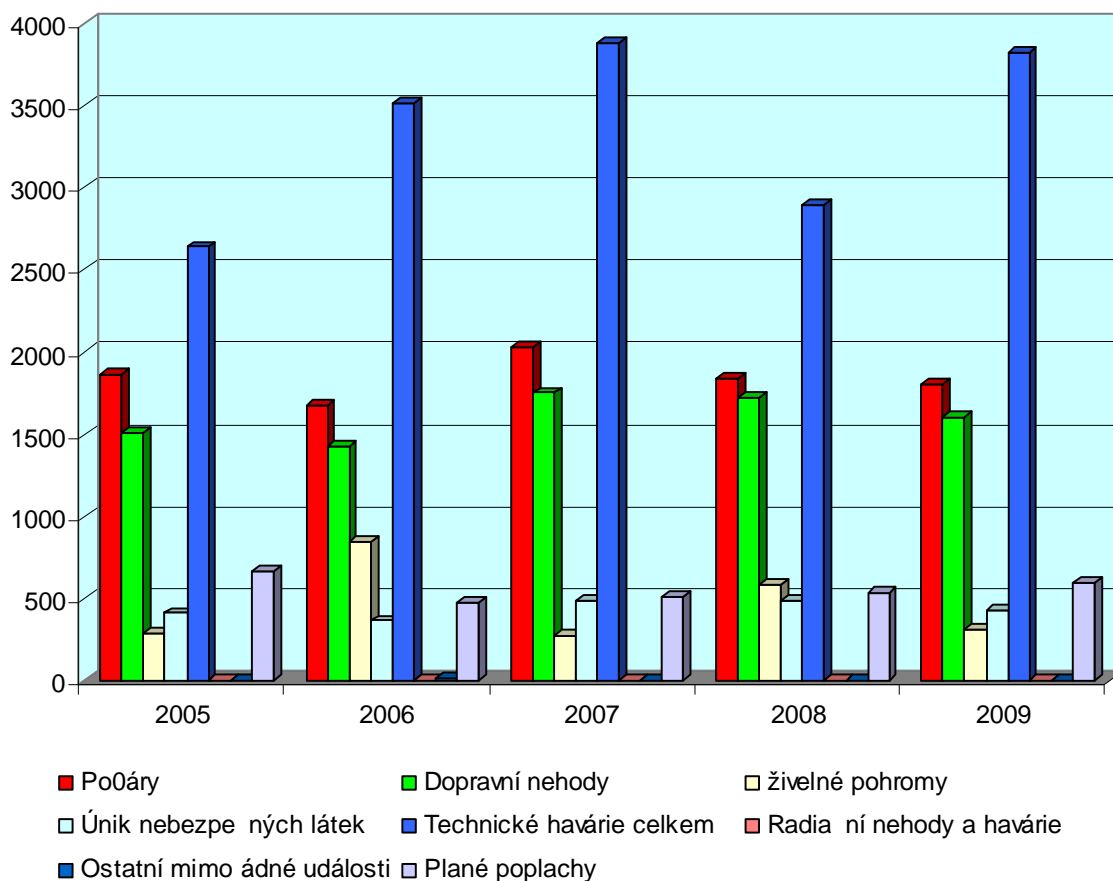
Kategorie	Usmrcených osob	Zraněných osob
Děti do 15 let	4	44
Osoby od 15 do 60 let	114	944
Osoby nad 60 let	60	121
Hasiči HZS ČR	0	31
Hasiči HZS podniků	0	1
Hasiči SDH, ostatní HZS	0	15
Hasiči neurčených jednotek	0	6
Příslušníci složek IZS	0	1
Celkem	178	1163

Rok	Usmrceno osob	Usmrceno hasi	Zran no osob	Zran no HZS	Zran no SDH	Zachrán no	Evakuováno
2002	189	2	1380	28	2	400	1159
2003	178	0	1750	33	12	628	177
2004	206	0	1578	28	3	627	1011
2005	167	0	1447	33	12	531	364
2006	184	0	1194	32	11	315	1658
2007	218	0	1478	24	10	472	209
2008	182	0	1333	28	8	319	575
2009	1178	0	1163	32	15	335	240

3.2 Porovnání po tu událostí v letech 2005-2009

Druh události	2005	2006	2007	2008	2009
Pořáry	1865	1670	2033	1836	1799
Dopravní nehody	1505	1429	1751	1722	1599
živelné pohromy	280	843	274	576	304
Únik nebezpečných látek	408	361	487	481	424
Technické havárie celkem	2642	3515	3884	2897	3826
Radiační nehody a havárie	0	0	0	0	0
Ostatní mimořádné události	1	6	0	0	1
Plané popluchy	667	469	510	535	596
Celkem	7368	8293	8939	8047	8549

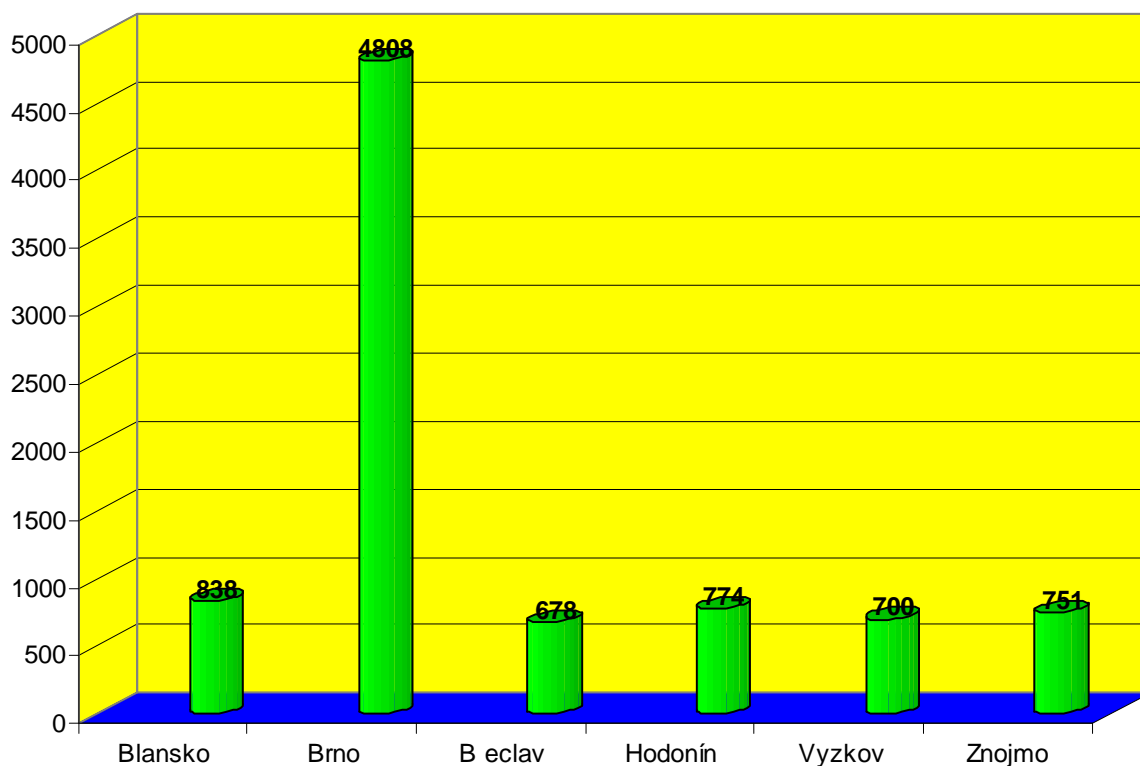
Porovnání po tu událostí v letech 2005-2009 v grafu



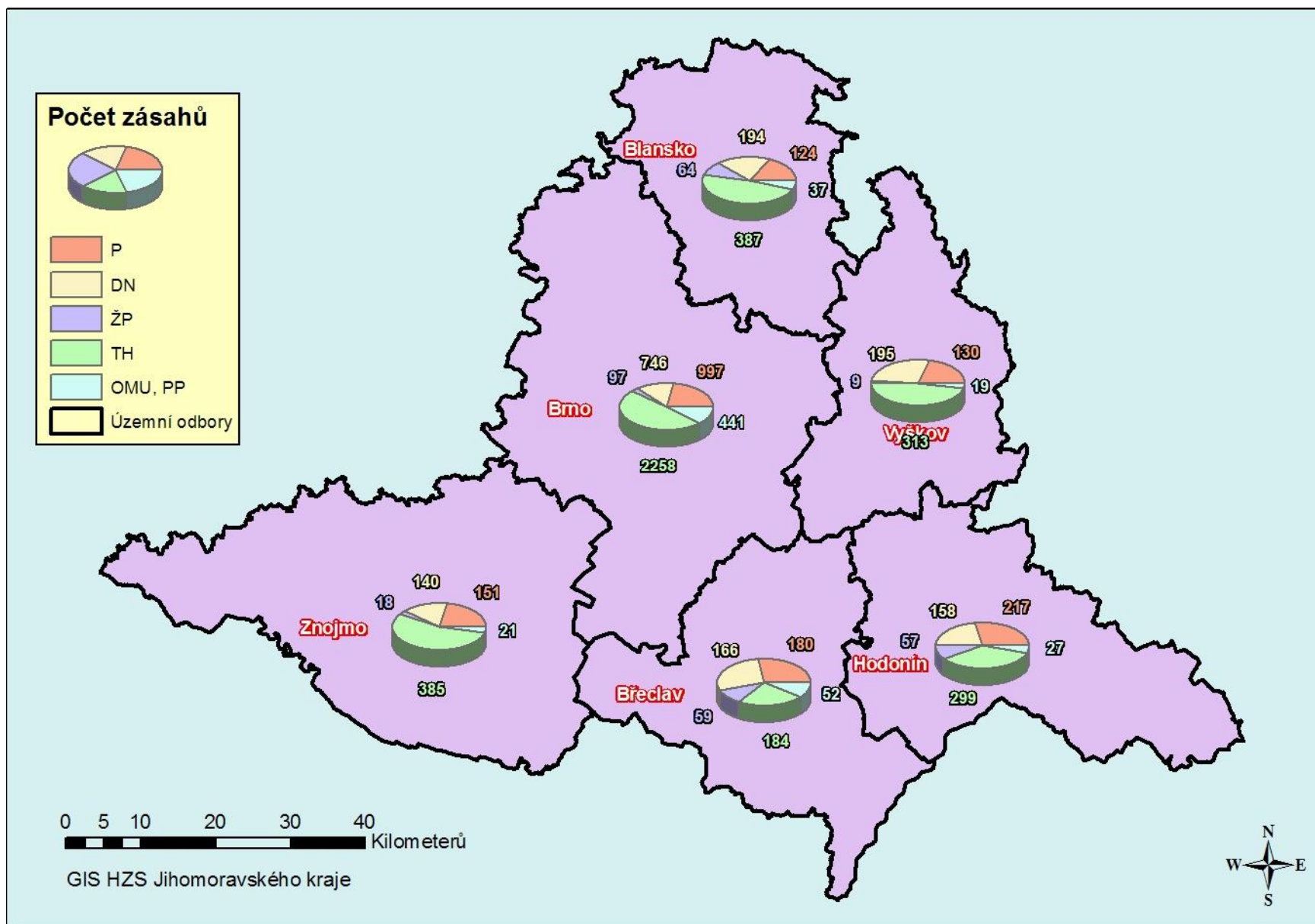
3.3 Počet událostí podle Územních odborů

Územní odbor	Počet událostí
Blansko	838
Brno	4808
Břeclav	678
Hodonín	774
Vyškov	700
Znojmo	751
Jihomoravský celkem	8549

Znázornění v grafu



3.4. Počet událostí po Územních odborech znázorněn na mapě Jmk



3.5 Po et jednotlivých událostí podle objektu vzniku - sou ty

Legenda ke sloupcům

P - POŽÁR (12-19)

DN - DOPRAVNÍ NEHODA (21-25)

ŽP - ŽIVELNÍ POHROMA (31-35)

UNL - Únik nebezpečné chemické látky (41-45)

TH - Technická havárie (mimo UNL, 51-54)

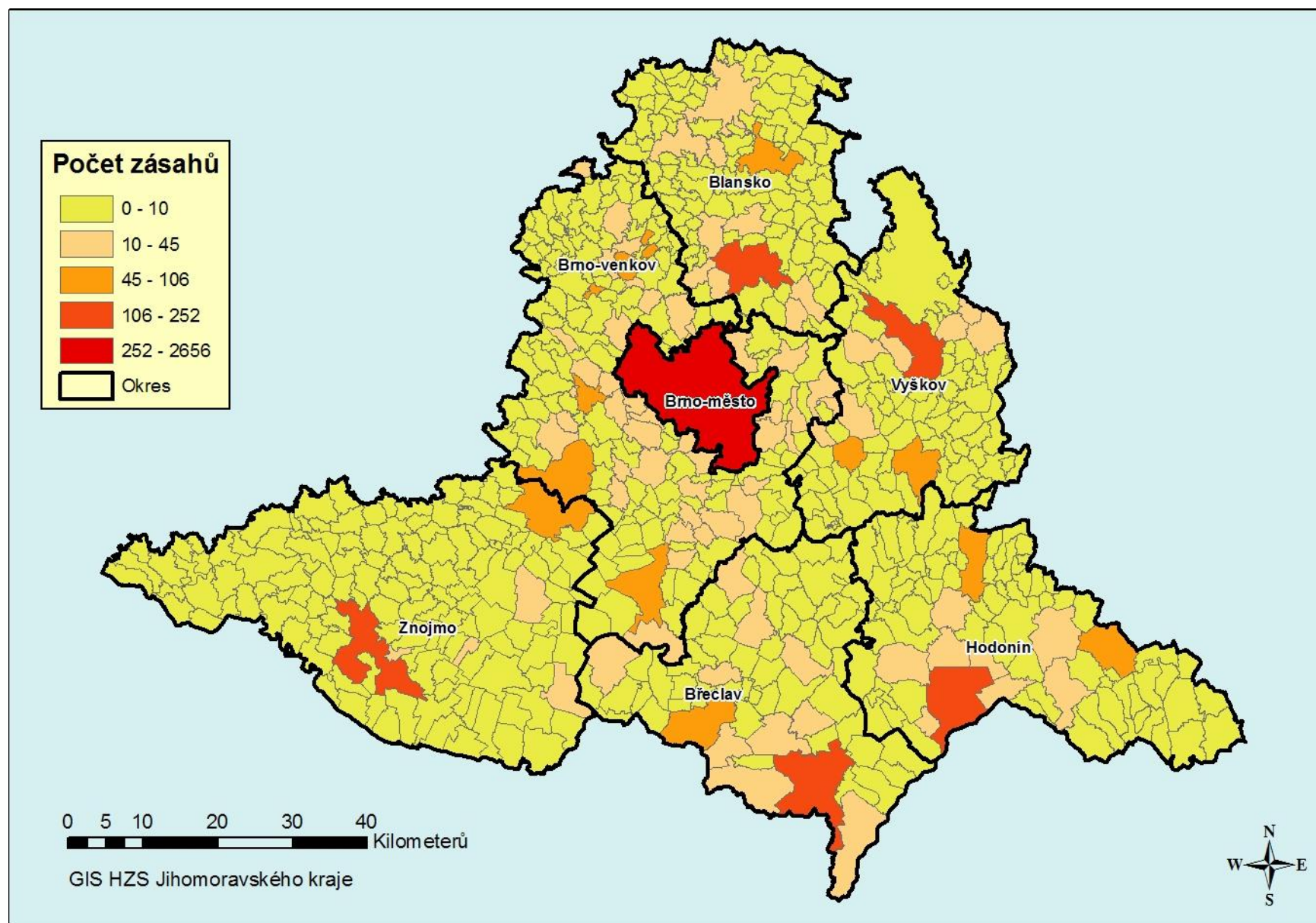
RHN - Radiační havárie a nehoda (61)

OMU - Ostatní mimořádné události (71)

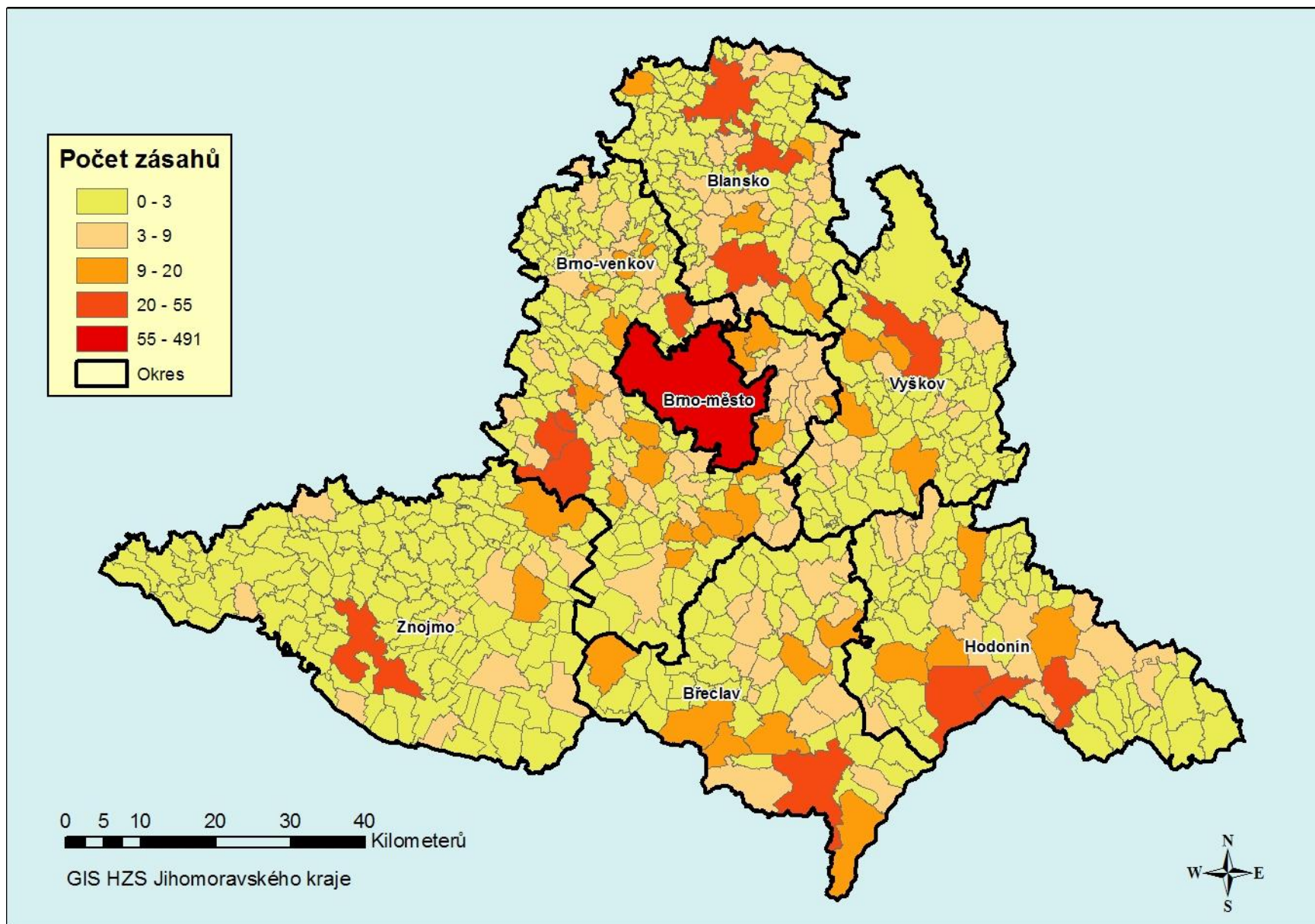
PP - Planý poplach (81)

	SUM 12-19	SUM 21-25	SUM 31-35	SUM 41-45	SUM 51-54	SUM 61-81	SUM 1-81
Budovy pro zdravotnictví	4	0	2	0	26	2	34
Budovy pro služby a os. hygienu	0	0	5	0	4	1	10
Budovy pro vých., vědu a výzkum	8	0	2	1	59	5	75
Budovy pro kult. a tělovýchovu	3	0	4	3	31	73	114
Budovy administrativní	4	0	1	1	36	16	58
Budovy pro společné ubytování	28	0	5	1	53	4	91
Budovy pro obchod a stravování	17	0	10	5	62	31	125
Budovy pro sociální zabezpečení	5	0	0	0	46	9	60
Budovy historické a církevní	2	0	1	0	10	0	13
Bytový fond domovní	172	0	44	35	1094	68	1413
Rodinné domky	149	0	91	7	348	26	621
Ostatní budovy pro bydlení	6	0	1	0	7	3	17
Výrobní budovy mimo zem. a lesy	21	0	2	4	19	14	60
Energetické výrobní budovy	6	0	1	2	14	7	30
Budovy pro dopravu a spoje	5	1	1	0	20	3	30
Budovy pro garáž. a údržbu	10	0	2	1	21	2	36
Budovy pro skladov. nezeměděl.	6	0	5	7	11	29	58
Budovy pro živoč. a rostl. výr.	5	0	0	0	2	2	9
Budovy pro sklad. zem. produktů	6	0	1	0	2	2	11
Objekty mimo budov	18	1	13	9	108	9	158
Objekty mimo budov v zeměděl.	4	0	0	0	1	1	6
Objekty ve výstavbě a rekonstr.	3	0	1	1	6	5	16
Opuštěné objekty a demolice	46	0	0	1	4	4	55
Provizoria a účelové objekty	58	0	1	0	18	0	77
Dopravní prostř. a prac. stroje	233	1499	7	150	196	33	2118
Garáže mimo budov	6	0	2	0	2	0	10
Komunikace	9	70	36	154	213	15	497
Zemědělské plochy	89	0	0	0	3	19	111
Lesy	45	1	3	1	171	37	258
Volné skládky	291	3	56	24	998	94	1466
Odpady	336	0	0	7	11	20	374
Nezatříděno	204	24	7	10	230	63	538
OBJEKTY CELKEM	1799	1599	304	424	3826	597	8549

3.6 Zásahy jednotek HZS R



3.7 Zásahy JSDH obcí



3.8 Počet událostí podle dne v týdnu o součty

Legenda ke sloupcům

P - POŽÁR (12-19)

DN - DOPRAVNÍ NEHODA (21-25)

ŽP - ŽIVELNÍ POHROMA (31-35)

UNL - Únik nebezpečné chemické látky (41-45)

TH - Technická havárie (mimo UNL, 51-54)

RHN - Radiační havárie a nehoda (61)

OMU - Ostatní mimořádné události (71)

PP - Planý poplach (81)

	SUM 12-19	SUM 21-25	SUM 31-35	SUM 41-45	SUM 51-54	SUM 61-81	SUM 1-81
Pondělí	278	254	52	64	605	87	1340
Úterý	216	216	95	60	511	82	1180
Středa	228	223	86	87	681	87	1392
Čtvrtek	259	212	26	66	557	101	1221
Pátek	278	257	23	61	527	101	1247
Sobota	263	218	8	47	463	79	1078
Neděle	277	219	14	39	482	60	1091
CELKEM	1799	1599	304	424	3826	597	8549

3.9 Počet událostí v měsících o součty

Legenda ke sloupcům

P - POŽÁR (12-19)

DN - DOPRAVNÍ NEHODA (21-25)

ŽP - ŽIVELNÍ POHROMA (31-35)

UNL - Únik nebezpečné chemické látky (41-45)

TH - Technická havárie (mimo UNL, 51-54)

RHN - Radiační havárie a nehoda (61)

OMU - Ostatní mimořádné události (71)

PP - Planý poplach (81)

	UM 12-19	SUM 21-25	SUM 31-35	SUM 41-45	SUM 51-54	SUM 61-81	SUM 1-81
Leden	123	139	0	26	196	44	528
Únor	81	123	3	22	209	28	466
Březen	129	107	6	33	266	35	576
Duben	267	119	3	49	291	37	766
Květen	217	113	12	43	277	50	712
Červen	117	128	106	42	355	41	789
Červenec	131	146	156	33	747	81	1294
Srpen	199	150	16	31	507	82	985
Září	167	137	0	44	244	53	645
Říjen	148	132	0	38	214	68	600
Listopad	101	139	2	35	271	42	590
Prosinec	119	166	0	28	249	36	598
CELKEM	1799	1599	304	424	3826	597	8549

3.10 Počet událostí podle času ohlášení o souřady

Legenda ke sloupcům

P - POŽÁR (12-19)

DN - DOPRAVNÍ NEHODA (21-25)

ŽP - ŽIVELNÍ POHROMA (31-35)

UNL - Únik nebezpečné chemické látky (41-45)

TH - Technická havárie (mimo UNL, 51-54)

RHN - Radiační havárie a nehoda (61)

OMU - Ostatní mimořádné události (71)

PP - Planý poplach (81)

	SUM 12-19	SUM 21-25	SUM 31-35	SUM 41-45	SUM 51-54	SUM 61-81	SUM 1-81
00 HOD + neurčeno	0	0	0	0	0	0	0
00 - 01 HOD	62	37	6	3	80	12	200
01 - 02 HOD	57	22	2	6	57	11	155
02 - 03 HOD	40	22	2	2	46	9	121
03 - 04 HOD	42	22	0	0	35	9	108
04 - 05 HOD	34	22	1	2	40	6	105
05 - 06 HOD	25	45	2	4	54	12	142
06 - 07 HOD	29	70	5	10	74	11	199
07 - 08 HOD	43	74	6	24	161	20	328
08 - 09 HOD	43	74	5	25	221	27	395
09 - 10 HOD	48	75	4	36	261	41	465
10 - 11 HOD	54	72	2	37	262	31	458
11 - 12 HOD	89	71	1	28	234	36	459
12 - 13 HOD	84	84	4	24	196	39	431
13 - 14 HOD	115	89	4	29	215	22	474
14 - 15 HOD	128	114	6	27	241	32	548
15 - 16 HOD	124	107	14	27	209	32	513
16 - 17 HOD	119	108	31	25	229	43	555
17 - 18 HOD	125	122	44	25	237	28	581
18 - 19 HOD	127	97	27	32	214	37	534
19 - 20 HOD	104	88	28	17	179	33	449
20 - 21 HOD	85	67	26	15	153	30	376
21 - 22 HOD	90	38	37	8	137	38	348
22 - 23 HOD	82	41	25	11	165	20	344
23 - 24 HOD	50	38	22	7	126	18	261
CELKEM	1799	1599	304	424	3826	597	8549

3.11 Počet událostí v obcích podle typu události a počtu obyvatel - součet

Legenda ke sloupcům

P - POŽÁR (12-19)

DN - DOPRAVNÍ NEHODA (21-25)

ŽP - ŽIVELNÍ POHROMA (31-35)

UNL - Únik nebezpečné chemické látky (41-45)

TH - Technická havárie (mimo UNL, 51-54)

RHN - Radiační havárie a nehoda (61)

OMU - Ostatní mimořádné události (71)

PP - Planý poplach (81)

Počet obyvatel v obci (- OD -DO)	SUM 12-19	SUM 21-25	SUM 31-35	SUM 41-45	SUM 51-54	SUM 61-81	SUM 1-81
Obyvatel v obci: 1 - 199	33	32	8	5	70	4	152
Obyvatel v obci: 200 - 499	103	114	14	14	211	12	468
Obyvatel v obci: 500 - 999	192	277	37	31	332	49	918
Obyvatel v obci: 1 000 - 1 999	176	220	26	35	285	46	788
Obyvatel v obci: 2 000 - 4 999	249	270	71	62	463	63	1178
Obyvatel v obci: 5 000 - 9 999	138	191	37	50	427	45	888
Obyvatel v obci: 10 000 - 19 999	51	47	25	7	113	8	251
Obyvatel v obci: 20 000 - 49 999	194	158	54	52	504	53	1015
Obyvatel v obci: 50 000 - 99 999	0	0	0	0	0	0	0
Obyvatel v obci: 100 000 - 2 000 000	663	290	32	168	1421	317	2891
Neurčené obce	0	0	0	0	0	0	0
Obce s neurčeným počtem obyvatel	0	0	0	0	0	0	0
CELKEM	1799	1599	304	424	3826	597	8549

3.12 Po ty jednotek u událostí

Legenda ke sloupcům

P - POŽÁR (12-19)

DN - DOPRAVNÍ NEHODA (21-25)

ŽP - ŽIVELNÍ POHROMA (31-35)

UNL - Únik nebezpečné chemické látky (41-45)

TH - Technická havárie (mimo UNL, 51-54)

RHN - Radiační havárie a nehoda (61)

OMU - Ostatní mimořádné události (71)

PP - Planý poplach (81)

	SUM 12-19	SUM 21-25	SUM 31-35	SUM 41-45	SUM 51-54	SUM 61-81	SUM 1-81
Zasahovalo jednotek	4277	2064	402	513	4394	1084	12734
- z toho HZS ČR	2255	1849	141	432	3209	719	8605
- z toho HZS podniku	54	92	6	32	147	29	360
- z toho SDH obcí	1965	123	255	49	1036	336	3764
- z toho SDH podniku	3	0	0	0	2	0	5
- z toho jiné	0	0	0	0	0	0	0
Počet všech událostí	1747	1599	303	424	3822	596	8491
- s účastí j. HZS ČR	1694	1509	132	383	3015	560	7293
- s účastí j. HZS podniku	54	85	6	31	144	29	349
- s účastí j. SDH obcí	1074	112	215	45	926	217	2589
- s účastí j. SDH podniku	3	0	0	0	2	0	5
- s účastí jednotek jiných	0	0	0	0	0	0	0

3.13 Počet událostí v obcích s rozdílenou působností podle typu události

Legenda ke sloupcům

P - POŽÁR (12-19)

DN - DOPRAVNÍ NEHODA (21-25)

ŽP - ŽIVELNÍ POHROMA (31-35)

UNL - Únik nebezpečné chemické látky (41-45)

TH - Technická havárie (mimo UNL, 51-54)

RHN - Radiační havárie a nehoda (61)

OMU - Ostatní mimořádné události (71)

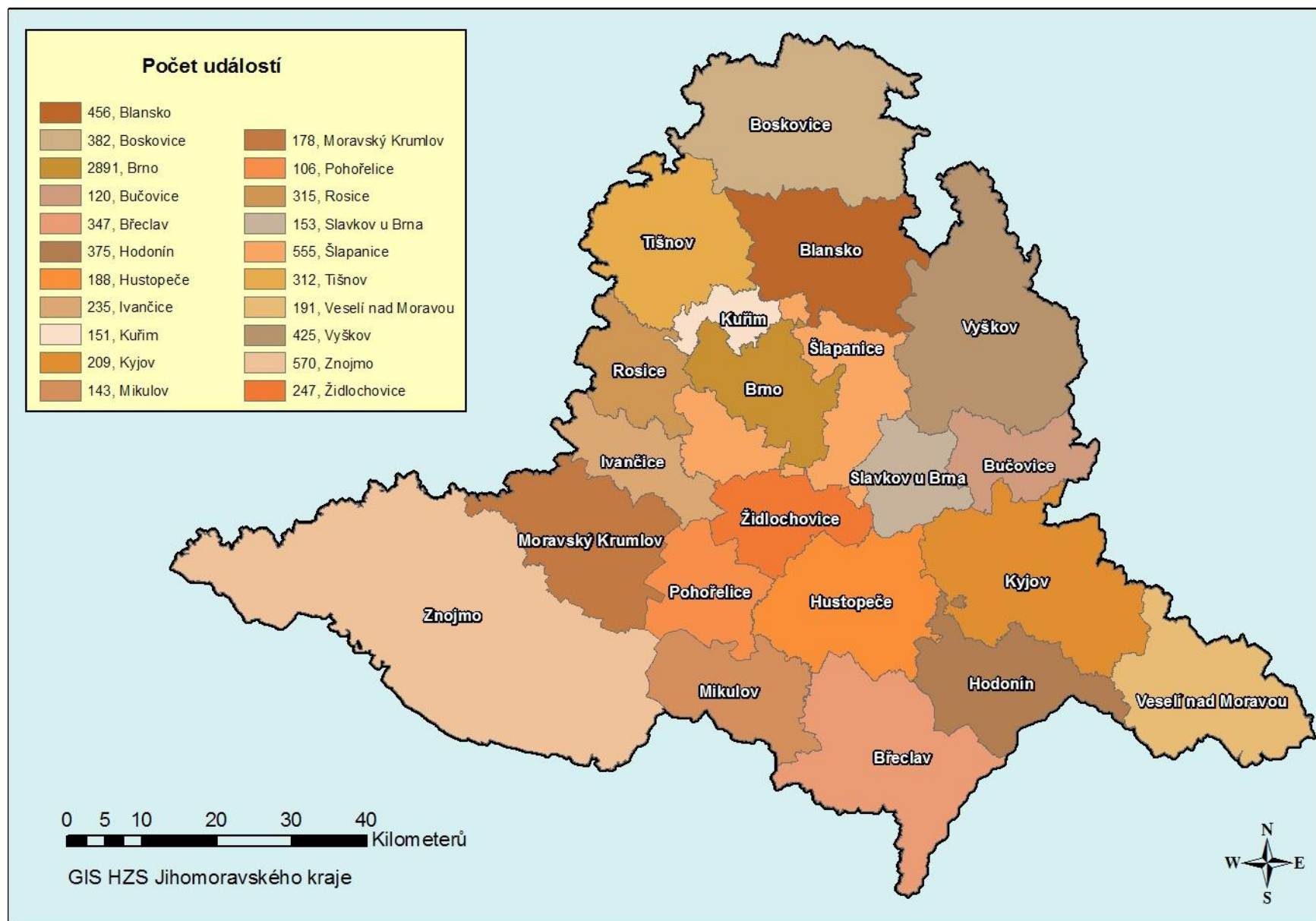
PP - Planý poplach (81)

Kód (UIR) a název pověřené obce	SUM 12-19	SUM 21-25	SUM 31-35	SUM 41-45	SUM 51-54	SUM 61-81	SUM 1-81
1295Blansko	63	119	34	22	202	16	456
1309Boskovice	61	75	30	10	185	21	382
1317Brno	663	290	32	168	1421	317	2891
1325Ivančice	36	32	13	10	136	8	235
1333Kuřim	26	46	5	5	62	7	151
1341Rosice	46	74	18	12	147	18	315
1350Tišnov	44	59	7	12	174	16	312
1368Šlapanice	100	130	14	37	220	54	555
1376Židlochovice	62	78	4	19	70	14	247
1384Břeclav	78	83	29	20	100	37	347
1392Hustopeče	59	56	22	12	32	7	188
1406Mikulov	43	26	8	5	53	8	143
1414Pohořelice	20	39	4	6	30	7	106
1473Hodonín	104	53	42	9	154	13	375
1481Kyjov	65	54	6	6	68	10	209
1490Veselí nad Moravou	48	51	9	1	78	4	191
1627Bučovice	27	34	1	6	51	1	120
1635Slavkov u Brna	24	56	3	5	59	6	153
1643Vyškov	79	105	5	23	201	12	425
1651Moravský Krumlov	34	36	5	12	90	1	178
1660Znojmo	117	103	13	24	293	20	570
CELKEM počet řádků - 21	1799	1599	304	424	3826	597	8549

Požár tahu e IVECO a náv su 20.4.2009 u Nífkovic



3.14 Počet událostí v obcích s rozdílnou působností za rok 2009 v Jmk



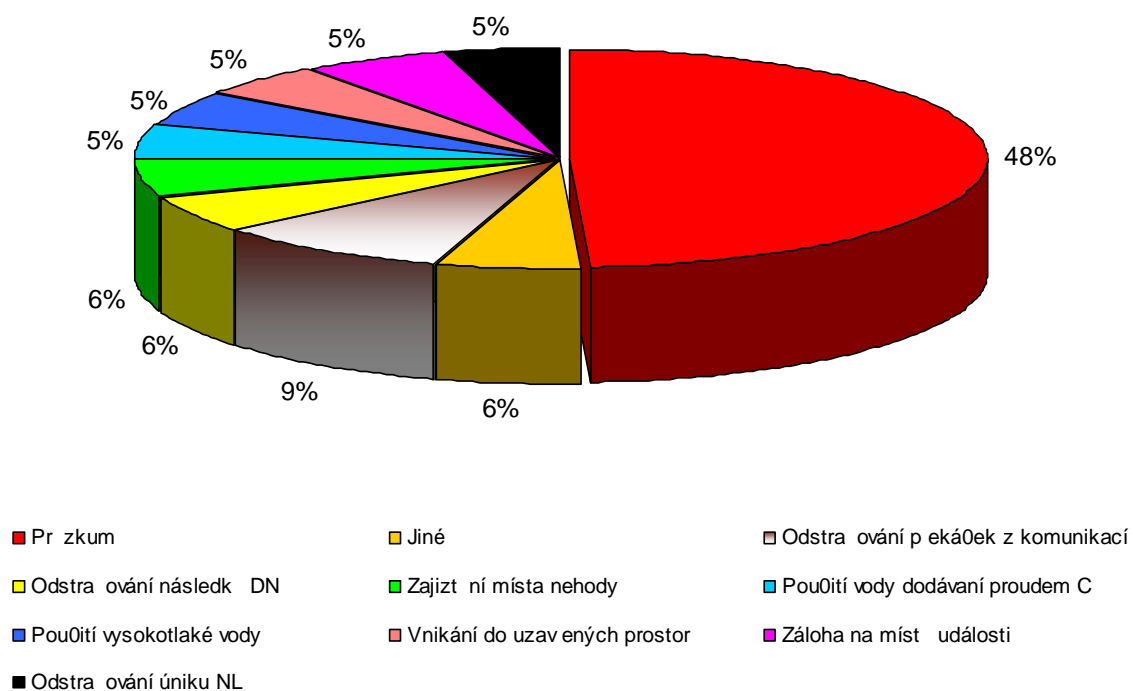
Požár osobního auta po dopravní nehodě 22.10.2009 u Nevojic



3.15 Deset nejastějších činností jednotek při zásazích v roce 2009

Průzkum	10 277
Odstraňování překážek z komunikací	1 891
Jiné	1 205
Zajištění místa nehody	1 185
Odstraňování následků DN	1 154
Záloha na místě události	1 122
Použití vysokotlaké vody	1 082
Vnikání do uzavřených prostor	1 052
Použití vody dodávané C proudem	1 011
Odstraňování úniku ropných látek a provozních náplní	952

Nejastější činnost u zásahu



3.16 Spolupráce u zásahu (se složkami IZS a dalšími subjekty)

Složka	Počet událostí
Policie ČR	5025
Zdravotnická záchranná služba	1389
Armáda ČR - voj. záchr. útvary	0
Armáda ČR - jiné	0
Obecní policie	612
Hygienická služba	0
Báňská záchranná služba	0
Občanská sdružení v IZS	8
Pohotovostní služba el. rozvod. závodů	158
Plynárenská pohotovostní služba	90
Vodárenská pohotovostní služba	41
Teplárenská pohotovostní služba	4
Státní úřad pro jader. bezpečnost	0
Ostatní ústřední orgány státní správy	1
Firmy sdružené pod TRINS	0
Obecní zastupitelstvo	46
Ostatní územní orgány státní správy	15
Podniky, firmy	106
Místní služby	225
Česká inspekce životního prostředí	21
Ostatní subjekty(název)	0
CELKEM	7741



4. Požáry

V roce 2009 vzniklo na území Jmk celkem 1 799 požárů. Při požárech došlo k úmrtí 19 osob a zranění 106 osob. Mezi zraněnými bylo 12 hasičů HZS a 12 hasičů JSDH. Nejvíce požárů bylo na Územním odboru Brno 997 a nejméně na ÚO Blansko 124.

Nejvyšší přímé škody byly způsobeny na ÚO Brno 57 550 900,- Kč a nejnižší pak byly způsobeny na ÚO Znojmo 6 042 200,- Kč. Celková výše škod způsobená požáry v roce 2009 na území Jmk dosáhla 126 273 700,- Kč. Zásahem jednotek PO byly uchráněny hodnoty ve výši 739 944 200,- Kč.

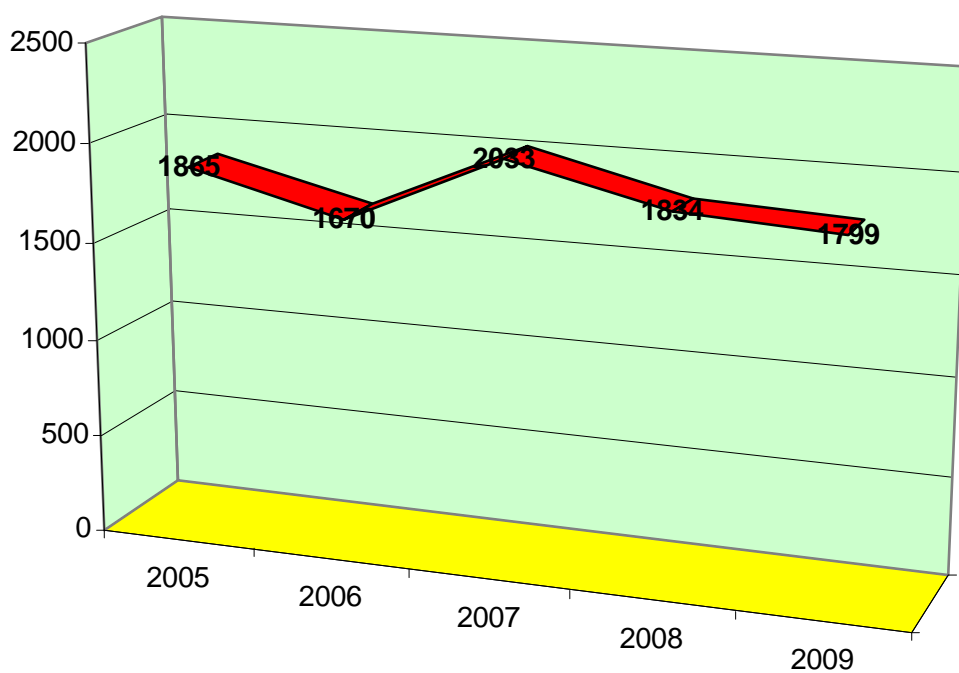
Základní údaje o požárech

Počet požárů CELKEM	1799
Požáry se škodou < než 10 000,- Kč	1261
Požáry se škodou 10 000 - 250 000,- Kč	435
Požáry se škodou 250 100 - 999 999 Kč	76
Požáry se škodou od 1 000 000,- Kč	27
Počet usmrcených CELKEM	19
Usmrcených < 15 let	2
Usmrcených 15 let - 60 let	13
Usmrcených > 60 let	4
Usmrcených - hasiči HZS ČR	0
Usmrcených - hasiči HZS podniku	0
Usmrcených - hasiči SDH, ostatní	0
Počet zraněných CELKEM	106
Zraněných < 15 let	0
Zraněných 15 let - 60 let	72
Zraněných > 60 let	9
Zraněných - hasiči HZS ČR	12
Zraněných - hasiči HZS podniku	0
Zraněných - hasiči SDH, ostatní	12
Evakuováno celkem	134
Zachráněno celkem	16
Přímá škoda (tis. Kč)	126 273,70
Uchráněné hodnoty (tis. Kč)	739 944,20

4.1 Pohled poříkář za období 2005 ó 2009 1/2

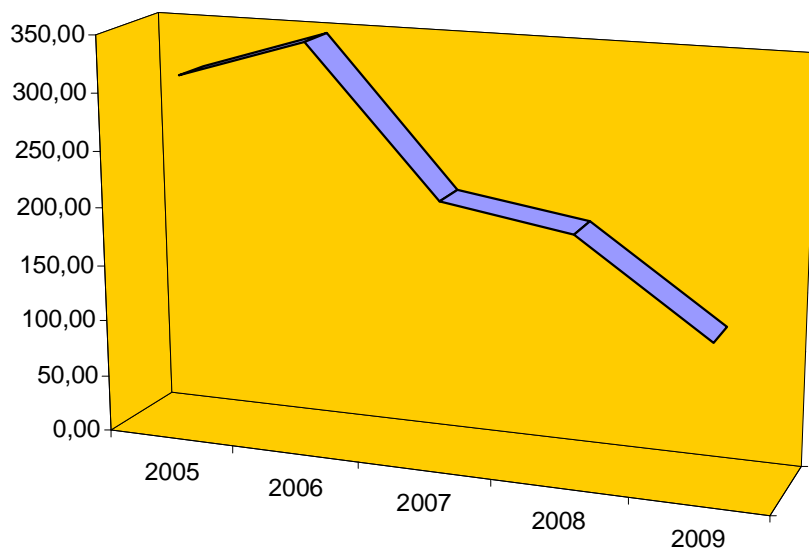
Rok	2005	2006	2007	2008	2009
Počet poříkář	1865	1670	2033	1837	1799
Příjmy –kody (tis. Kč)	311 875,82	348 189,20	222 238,50	204 683,50	126 273,70
Uchráněné hodnoty (tis.)	922 658,00	1 022 990,90	2 123 163,90	785 338,50	739 744,20

Pořáky 2005 - 2009

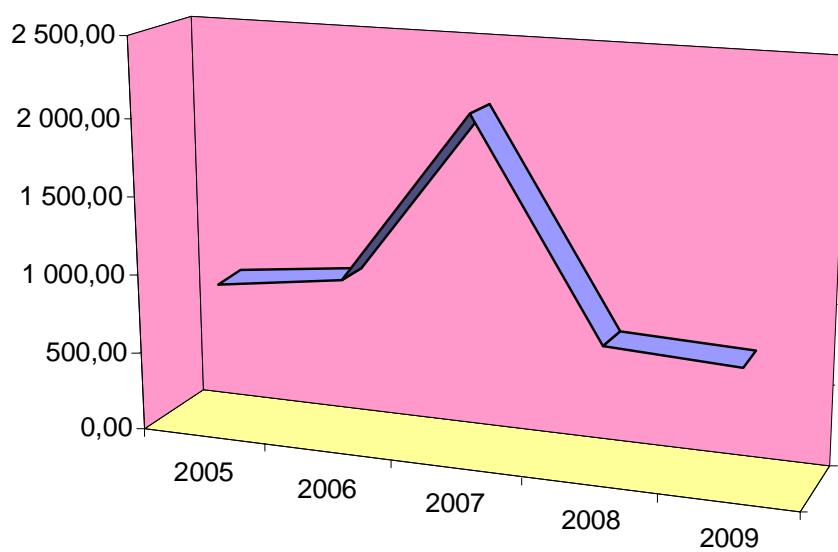


Přehled pořízených za období 2005 až 2009 2/2

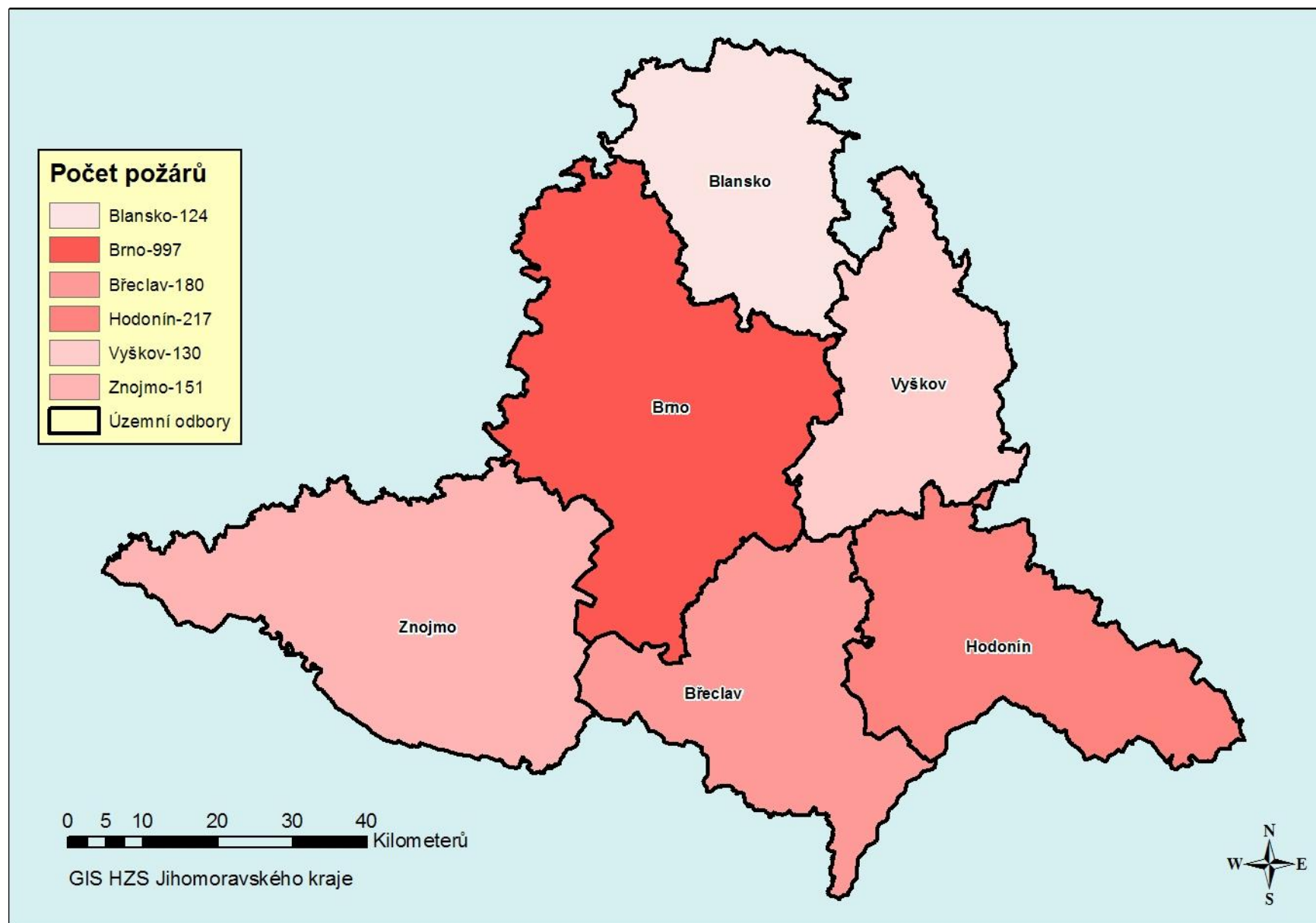
Příjmy v mil.



Uchráněné hodnoty v mil.



4.2 Požáry na jednotlivých ÚO



4.3 Požáry podle objektu vzniku

Objekt	Počet požárů	Podíl v %	Přímá škoda v tis. Kč	Podíl v %	SUM- U	SUM- Z	Prům. plocha v m ²
Budovy pro zdravotnictví	4	0,22	18,00	0,01	0	0	1
Budovy pro služby a osobní hygienu	0	0,00	0,00	0,00	0	0	0
Budovy pro výchovu, vědu a výzkum	8	0,44	3 145,50	2,49	0	0	14
Budovy pro kulturu, osvětu a tělovýchovu	3	0,17	574,00	0,45	0	1	169
Budovy administrativní	4	0,22	1 610,90	1,28	0	0	17
Budovy pro společné ubytování a rekreaci	28	1,56	11 992,00	9,50	1	12	62
Budovy pro obchod a veřejné stravování v	17	0,94	3 845,70	3,05	0	3	36
Budovy pro sociální zabezpečení	5	0,28	75,60	0,06	0	0	4
Historické a církevní budovy a objekty	2	0,11	50,00	0,04	0	0	4
Bytový fond domovní	172	9,56	8 888,80	7,04	7	24	7
Rodinné domky	149	8,28	13 353,50	10,58	4	32	11
Ostatní budovy pro bydlení	6	0,33	4 865,00	3,85	0	2	245
Budovy a haly pro výrobu a služby/mimo e	21	1,17	11 703,00	9,27	0	5	27
Energetické výrobní budovy a budovy vodn	6	0,33	2 785,00	2,21	0	0	17
Budovy pro dopravu a spoje	5	0,28	114,00	0,09	0	0	2
Budovy pro garážování a údržbu vozidel /	10	0,56	2 740,00	2,17	0	2	104
Jednoúčelové budovy pro skladování /	6	0,33	7 015,00	5,56	0	2	266
Budovy pro živočišnou a rostlinnou výrob	5	0,28	701,00	0,56	0	0	183
Budovy pro skladování zemědělských produ	6	0,33	1 826,00	1,45	0	0	486
Objekty mimo budov	18	1,00	579,90	0,46	0	1	4
Objekty mimo budov v zemědělství	4	0,22	203,30	0,16	0	1	647
Budovy a objekty ve výstavbě a generální	3	0,17	1 700,00	1,35	0	0	36
Opuštěné a demoliční budovy a objekty, k	46	2,56	3 320,00	2,63	0	0	70
Provizoria a účelové objekty u budov	58	3,22	3 775,80	2,99	0	1	95
Dopravní prostředky a pracovní stroje /m	233	12,95	35 022,90	27,74	5	15	5
Garáže /mimo budov/	6	0,33	1 395,00	1,10	0	0	22
Komunikace	9	0,50	141,00	0,11	0	0	7
Zemědělské plochy	89	4,95	1 347,10	1,07	0	1	2 797
Lesy	45	2,50	794,40	0,63	0	1	3 270
Volné a skladovací plochy mimo budovu a	291	16,18	696,50	0,55	0	2	1 375
Odpady a odpadní produkty	336	18,68	1 413,30	1,12	0	1	16
Ostatní a nezatříděné	204	11,34	581,50	0,46	2	0	96
CELKEM	1799		126 273,70		19	106	

4.4 Pořáry podle p íny a innosti p i vzniku

1/2

KATEGORIE	poř. pořárů	podíl v %	přímá šk. v tis. Kč	podíl v %	Sum-U	Sum-Z
neobjasněná příčina, dosud v šetření	102	5,67	7 953,80	6,30	0	5
dále nedošetřovaná příčina a činnost při vzniku	877	48,75	0,00	0,00	0	0
NEOBJAS., NEŠETŘ. - CELKEM	979	54,42	7 953,80	6,30	0	5
úmyslné zapálení - pachatel zjištěn	4	0,22	844,70	0,67	0	1
sebevražedný úmysl, choromyslnost, nemoc	1	0,06	100,00	0,08	1	0
děti do 15 let	33	1,83	7 097,20	5,62	0	1
úmyslné zapálení - pachatel nezjištěn	106	5,89	16 140,10	12,78	1	3
ÚMYSL, DĚTI - CELKEM	144	8,00	24 182,00	19,15	2	5
kouření	113	6,28	7 914,00	6,27	2	11
zakládání ohňů v přírodě a na skládkách, vypalování trávy	34	1,89	1 019,00	0,81	1	2
nesprávná obsluha topidla	26	1,45	2 498,00	1,98	0	8
sušení hořlavých materiálů a hořlaviny u topidla	5	0,28	153,00	0,12	1	0
nesprávné používání hořlavých kapalin a plynů	6	0,33	1 070,00	0,85	0	7
používání otevřeného ohně k osvětlování, rozeřhívání ap.	26	1,45	1 992,00	1,58	5	7
manipulace se žhavým popelem	5	0,28	624,00	0,49	0	0
sváření a řezání, rozeřhívání, rozmrazování včetně	16	0,89	4 446,00	3,52	0	5
zanedbání bezpečnostních předpisů, použití předmětů či	38	2,11	3 616,00	2,86	0	11
nespecifikovaná nedbalost (nelze jednoznačně určit	33	1,83	5 310,40	4,21	0	7
NEDBALOST - CELKEM	302	16,79	28 642,40	22,69	9	58
nevhodná konstrukce komínu a odvod spalin/větrací	12	0,67	1 631,00	1,29	0	0
zazděný nebo přizděný trám v komíně	7	0,39	350,00	0,28	0	1
spáry v komíně, nezajištěná komínová dvířka, nezajištěné	1	0,06	2,00	0,00	0	0
jiskry z komína a zažehnutí sazí v komíně	9	0,50	94,00	0,07	0	0
KOMÍNY - CELKEM	29	1,62	2 077,00	1,64	0	1
technická závada topidla /i v dopravním prostředku/	8	0,44	190,00	0,15	0	1
špatný stav topidla nebo kouřovodu	1	0,06	100,00	0,08	0	0
nesprávné umístění a instalace topidel a kouřovodů/v	11	0,61	4 635,00	3,67	0	0
jiná závada	1	0,06	1,00	0,00	0	0
TOPIDLA - CELKEM	21	1,17	4 926,00	3,90	0	1
technické závady - vada materiálu, konstrukce,	260	14,45	43 999,50	34,84	3	19
nesprávná instalace - krytí neodpovídá prostředí ap.	4	0,22	82,00	0,06	0	0
nesprávná údržba - není prováděná, závady jsou	0	0,00	0,00	0,00	0	0
žhavé materiály a výrobky /i při kalení/	0	0,00	0,00	0,00	0	0
cizí předmět ve stroji	2	0,11	4 915,00	3,89	0	0
výboje statické elektřiny	0	0,00	0,00	0,00	0	0
úlet jisker z výfuku a parního stroje event.brzdného	1	0,06	0,00	0,00	0	0
tření a přehřátí	8	0,44	344,00	0,27	0	0
ostatní nepředpokládané změny provozních parametrů	12	0,67	2 190,00	1,73	0	2
ZÁVADY - CELKEM	287	15,95	51 530,50	40,79	3	21
zemědělských plodin	1	0,06	150,00	0,12	0	0
uhlí, uhelného prachu a briket	1	0,06	30,00	0,02	0	0
olejů a tuků	1	0,06	1,00	0,00	0	0
chemických látek	0	0,00	0,00	0,00	0	0
chemické výrobky /barvy,fermeže ap./	0	0,00	0,00	0,00	0	0
jiné	5	0,28	337,00	0,27	0	1
SAMOVZNÍCENÍ - CELKEM	8	0,46	518,00	0,41	0	1
plynů	2	0,11	30,00	0,02	0	2
par hořlavých kapalin	0	0,00	0,00	0,00	0	0
prachů	0	0,00	0,00	0,00	0	0
výbušnin	0	0,00	0,00	0,00	0	0
tlakových nádob a kotlů včetně potrubí	0	0,00	0,00	0,00	0	0
VÝBUCHY - CELKEM	2	0,11	30,00	0,02	0	2
u stříkacích zařízení	0	0,00	0,00	0,00	0	0
u čerpacích zařízení pohonných hmot včetně dopravy	0	0,00	0,00	0,00	0	0
u namáčecích zařízení /lázně, vany/	0	0,00	0,00	0,00	0	0
u dálkové dopravy potrubím a zásobníků	0	0,00	0,00	0,00	0	0
při lepení podlahových krytin, kladení a lití podlah	0	0,00	0,00	0,00	0	0
při výrobě hořlavých a výbušných látek	0	0,00	0,00	0,00	0	0
při manipulaci s hořlavými a výbušnými	0	0,00	0,00	0,00	0	0
při technologii skladování a ochrany hořlavých a	0	0,00	0,00	0,00	0	0
jiné	0	0,00	0,00	0,00	0	0

4.4 Požáry podle příčiny a škodnosti při vzniku

2/2

KATEGORIE	poč. požárů	podíl v %	přímá šk. v tis. Kč	podíl v %	Sum-U	Sum-Z
MANIPULACE S H.L. - CELKEM	0	0,00	0,00	0,00	0	0
blesk - objekty chráněné hromosvodem	2	0,11	210,00	0,17	0	0
blesk - objekty nechráněné hromosvodem	3	0,17	2 080,00	1,65	0	1
blesk - ostatní případy zapálení	2	0,11	10,00	0,01	0	0
živelná pohroma /mimo blesku/	0	0,00	0,00	0,00	0	0
dopravní nehoda	15	0,83	4 028,00	3,19	5	11
vojenské cvičení, ohňostroje	3	0,17	46,00	0,04	0	0
jiné příčiny	2	0,11	40,00	0,03	0	0
MIMORÁDNÉ - CELKEM	27	1,50	6 414,00	5,09	5	12
CELKEM	1799		126 273,70		19	106

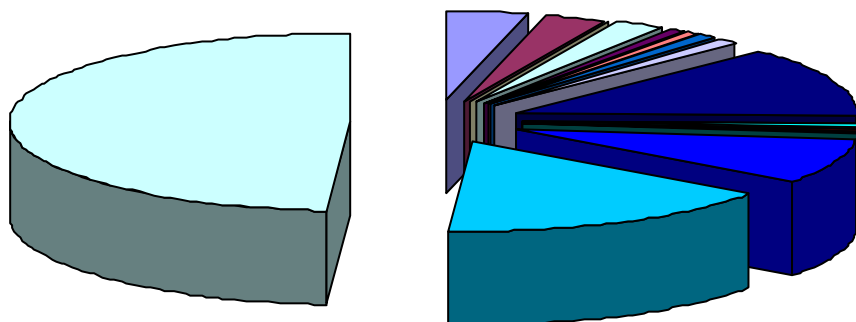
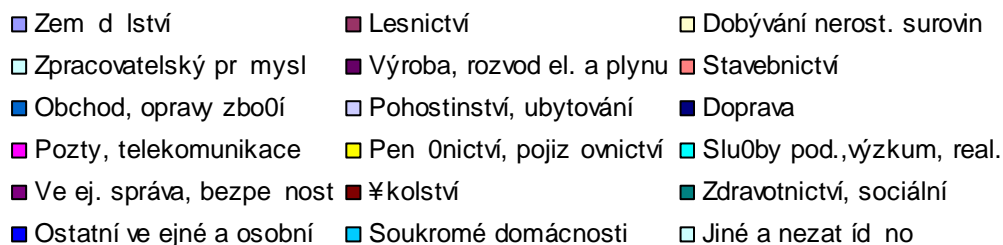
Požár dílny a skladu náhradních dílů na autovrakovišti v Holubicích 23.9.2009



4.5 Požáry v jednotlivých odvětvích hospodářství

Odvětví hospodářství	počet požárů	podíl v %	přímá škoda v tis. Kč	podíl v %	Sum-U	Sum-Z
Zemědělství	72	4,00	10 769,20	8,53	0	3
Lesnictví	46	2,56	3 016,40	2,39	0	1
Dobývání nerost. surovin	2	0,11	2 030,00	1,61	0	0
Zpracovatelský průmysl	45	2,50	21 254,10	16,83	0	8
Výroba, rozvod el. a plynu	13	0,72	243,00	0,19	0	1
Stavebnictví	11	0,61	2 486,50	1,97	0	0
Obchod, opravy zboží	16	0,89	5 794,70	4,59	0	3
Pohostinství, ubytování	19	1,06	3 915,50	3,10	0	5
Doprava	229	12,73	30 466,90	24,13	5	16
Pošty, telekomunikace	0	0,00	0,00	0,00	0	0
Peněžnictví, pojišťovnictví	2	0,11	145,90	0,12	0	0
Služby pod., výzkum, real.	12	0,67	4 960,00	3,93	0	1
Veřej. správa, bezpečnost	1	0,06	0,00	0,00	0	0
Školství	6	0,33	200,50	0,16	0	0
Zdravotnictví, sociální	5	0,28	18,60	0,01	0	0
Ostatní veřejné a osobní	149	8,28	6 682,20	5,29	1	1
Soukromé domácnosti	293	16,29	34 280,20	27,15	13	62
Jiné a nezatříděno	878	48,80	10,00	0,01	0	0
Celkem	1799		126 273,70		19	106

Požáry v jednotlivých odvětvích hospodářství



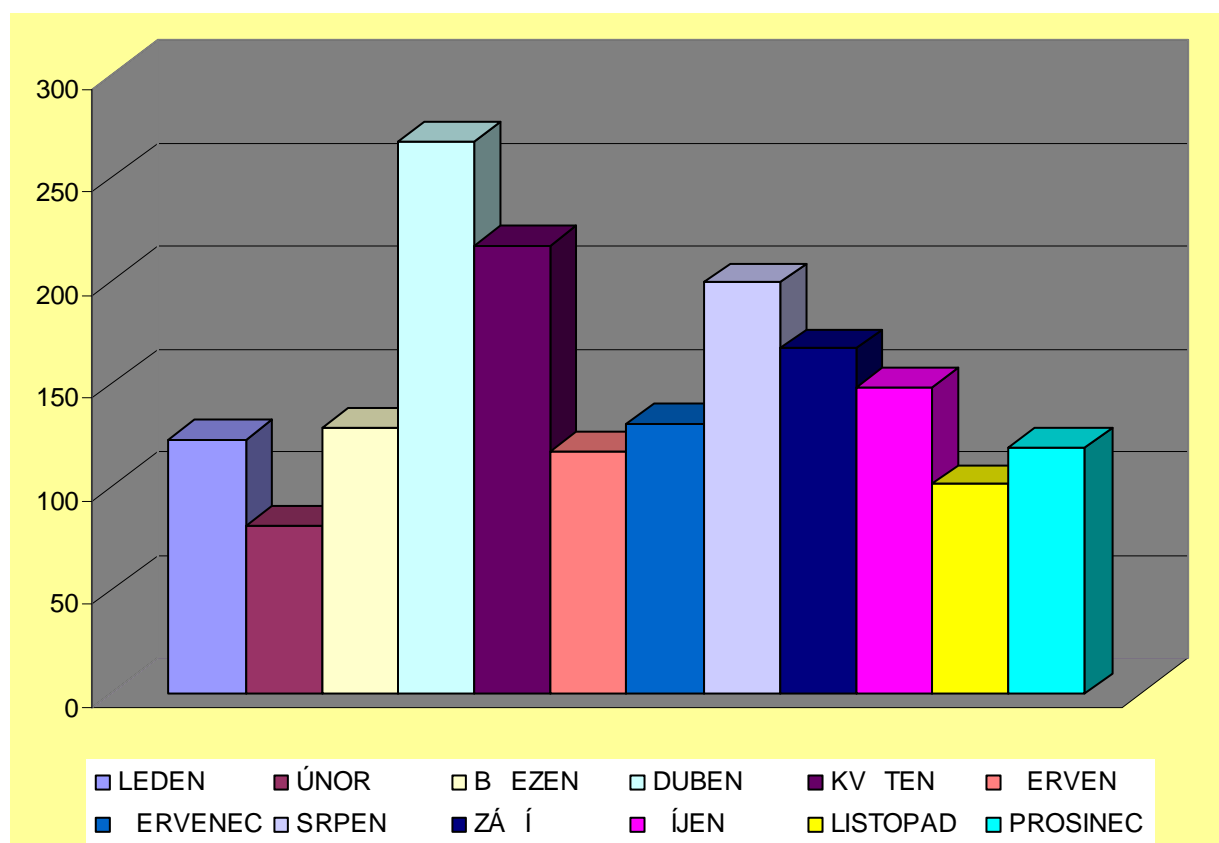
4.6 Požáry v objektech pojištěných / nepojištěných

OBJEKT	POJIŠTĚNO		NEPOJIŠTĚNO		POJIŠTĚNO		NEPOJIŠTĚNO	
	Počet požárů	Podíl v %	Počet požárů	Podíl v %	Přímá škoda v tis. Kč	Podíl v %	Přímá škoda v tis. Kč	Podíl v %
Budovy pro zdravotnictví	0	0,00	4	100,00	0,00	0,00	18,00	100,00
Budovy pro služby a osobní hyg	0	0,00	0	0,00	0,00	0,00	0,00	0,00
Budovy pro výchovu, vědu a výz	6	75,00	2	25,00	3 083,50	98,03	62,00	1,97
Budovy pro kulturu, osvětu a t	3	100,00	0	0,00	574,00	100,00	0,00	0,00
Budovy administrativní	4	100,00	0	0,00	1 610,90	100,00	0,00	0,00
Budovy pro společné ubytování	11	39,29	17	60,71	3 907,00	32,58	8 085,00	67,42
Budovy pro obchod a veřejné st	8	47,06	9	52,94	3 205,70	83,36	640,00	16,64
Budovy pro sociální zabezpečení	2	40,00	3	60,00	55,00	72,75	20,60	27,25
Historické a církevní budovy a	1	50,00	1	50,00	50,00	100,00	0,00	0,00
Bytový fond domovní	36	20,93	136	79,07	5 653,00	63,60	3 235,80	36,40
Rodinné domky	50	33,56	99	66,44	6 712,50	50,27	6 641,00	49,73
Ostatní budovy pro bydlení	1	16,67	5	83,33	1 500,00	30,83	3 365,00	69,17
Budovy a haly pro výrobu a slu	9	42,86	12	57,14	9 263,00	79,15	2 440,00	20,85
Energetické výrobní budovy a b	3	50,00	3	50,00	750,00	26,93	2 035,00	73,07
Budovy pro dopravu a spoje	3	60,00	2	40,00	41,00	35,96	73,00	64,04
Budovy pro garážování a údržbu	2	20,00	8	80,00	655,00	23,91	2 085,00	76,09
Jednouúčelové budovy pro skl	3	50,00	3	50,00	6 775,00	96,58	240,00	3,42
Budovy pro živočišnou a rostli	1	20,00	4	80,00	150,00	21,40	551,00	78,60
Budovy pro skladování zeměděls	4	66,67	2	33,33	1 621,00	88,77	205,00	11,23
Objekty mimo budov	3	16,67	15	83,33	211,00	36,39	368,90	63,61
Objekty mimo budov v zemědělst	1	25,00	3	75,00	65,80	32,37	137,50	67,63
Budovy a objekty ve výstavbě a	2	66,67	1	33,33	1 700,00	100,00	0,00	0,00
Opuštěné a demoliční budovy a	1	2,17	45	97,83	3 000,00	90,36	320,00	9,64
Provizoria a účelové objekty u	10	17,24	48	82,76	731,80	19,38	3 044,00	80,62
Dopravní prostředky a pracovní	41	17,60	192	82,40	20 238,90	57,79	14 784,00	42,21
Garáže /mimo budov/	1	16,67	5	83,33	800,00	57,35	595,00	42,65
Komunikace	0	0,00	9	100,00	0,00	0,00	141,00	100,00
Zemědělské plochy	8	8,99	81	91,01	527,40	39,15	819,70	60,85
Lesy	0	0,00	45	100,00	0,00	0,00	794,40	100,00
Volné a skladovací plochy mimo	3	1,03	288	98,97	34,90	5,01	661,60	94,99
Odpady a odpadní produkty	19	5,65	317	94,35	315,30	22,31	1 098,00	77,69
Ostatní a nezatříděné	3	1,47	201	98,53	550,00	94,58	31,50	5,42
CELKEM	239	13,29	1560	86,71	73 781,70	58,43	52 492,00	41,57
Nezařazeno požárů s přímou škodou			0				0,00	

4.7 Požáry podle měsíce

MĚSÍC	počet Požárů	podíl %	přímá škoda v tis. Kč	podíl v %	uchrán. hodn. v tis. Kč	podíl v %	Sum-U	Sum-Z
LEDEN	123	6,84	11 793,00	9,34	62 722,00	8,48	5	9
ÚNOR	81	4,50	8 730,00	6,91	48 295,00	6,53	2	11
BŘEZEN	129	7,17	7 035,90	5,57	39 793,00	5,38	0	8
DUBEN	267	14,84	11 559,20	9,15	165 843,00	22,41	2	16
KVĚTEN	217	12,06	12 744,90	10,09	44 130,30	5,96	1	8
ČERVEN	117	6,50	4 978,50	3,94	23 378,60	3,16	1	8
ČERVENEC	131	7,28	12 235,40	9,69	46 528,00	6,29	0	13
SRPEN	199	11,06	11 521,00	9,12	45 961,00	6,21	1	15
ZÁŘÍ	167	9,28	8 388,10	6,64	25 885,10	3,50	1	4
ŘÍJEN	148	8,23	13 216,50	10,47	39 388,00	5,32	1	7
LISTOPAD	101	5,61	17 266,30	13,67	128 764,00	17,40	0	2
PROSINEC	119	6,61	6 804,90	5,39	69 256,20	9,36	5	5
Celkem	1799		126 273,70		739 944,20		19	106

Požáry podle měsíce v roce 2009 v grafu



Požár chaty na Hodonínsku



4.8 Spotřeba hasiv a sorbentů

Legenda ke sloupcům

P - POŽÁR (12-19)

DN - DOPRAVNÍ NEHODA (21-25)

ŽP - ŽIVELNÍ POHROMA (31-35)

UNL - Únik nebezpečné chemické látky (41-45)

TH - Technická havárie (mimo UNL, 51-54)

RHN - Radiační havárie a nehoda (61)

OMU - Ostatní mimořádné události (71)

PP - Planý poplach (81)

Hasivo / Sorbent	SUM 12-19	SUM 21-25	SUM 31-35	SUM 41-45	SUM 51-54	SUM 61-81	SUM 1-81
voda	8175445,10	20580	30400	19115	333611	15600	8594751,10
pěnidlo přírodní (proteinové)	460	0	0	0	5	0	465
pěnidlo syntetické	3963,10	0	0	0	0	5,25	3968,35
plynná hasiva - CO ₂	747	0	0	0	130	0	877
plynná hasiva - halogenderiváty uhlovodíků	0	0	0	0	0	0	0
plynná hasiva - dusík	0	0	0	0	0	0	0
prášky ABCD	1259	0	0	0	0	0	1259
sorbenty sypké	611	7366	35	5963,50	293	0	14268,50
sorbenty - tkaniny	0	57	0	55	7	0	119

Požár ve spalovně odpadů na Jedovnické ulici



4.9 Mimořádné události na území Jmk v roce 2009**1/3**

Datum	Událost	Adresa	TM Koda	Usmrceno	Zran no	Po et JPO
01.01.09	Pořár autobusu	Brno e kovice	1 500 000,-	0	1	2
04.01.09	Pořár ubytovny	Blansko Svino-ice	1 500 000,-	0	0	5
10.01.09	Pořár OA	Blansko Krhov	500 000,-	4	2	4
10.01.09	Pořár bývalé pily	B eclair Moravská n./ Ves	3 000 000,-	0	0	8
23.01.09	Pořár OA po DN	Hodonín Strážnice	250 000,-	1	0	3
08.02.09	Pořár bytu	Brno,Koli-t 142	1 500 000,-	0	1	2
08.02.09	DN osobního automobilu	Brno,P íbyslavice	0	0	5	1
13.02.09	Pořár novostavby RD	Brno,Moravany	1 500 000,-	0	0	5
18.02.09	Pořár bytu	Hodonín,Hutník 1491	1 500 000,-	1	1	9
21.02.09	Pořár RD	Hodonín, Moravský Písek	500 000,-	1	0	3
24.02.09	Infikovaná labu	Hodonín Píse né	0	0	0	4
11.03.09	DN CAS HZS Jmk	Brno K enová	-	0	0	1
28.03.09	Pořár rozvodny NN,kabeláři VN	Brno Voda ská	1 000 000,-	0	0	3
06.04.09	Pořár trafostanice	HO Veselí nad Moravou	3 000 000,-	0	0	1
07.04.09	Pořár p ív su	BO, Tvarofná	50 000,-	1	0	4
14.04.09	Pořár st echy a p dy HS	BK Br ov - Jene	1 500 000,-	0	0	10
30.04.09	Pořár RD	BO Mod ice,Hybe-ova	210 000,-	1	2	4
01.05.09	Pořár klestí	Brno-venkov, Troubsko	0	1	0	0
04.05.09	Pořár kamionu	Brno-venkov í any	4 900 000,-	0	0	2
06.05.09	Pořár lesnického stroje	Blansko Senetá ov	2 200 000,-	0	0	4
03.06.09	DN osobního automobilu	B eclair Valtice	0	1	6	1
04.06.09	DN osobního automobilu	B eclair Mikulov-B eží	0	0	5	1
29.06.09	Pořár RD	Brno-venkov Tvarofná	400 000,-	1	0	10

Vysv tlivky:

OA ó osobní automobil

NA . nákladní automobil

DN ó dopravní nehoda

JPO - jednotky požární ochrany

Mimořádné události na území Jmk v roce 2009**2/3**

Datum	Událost	Adresa	Tržní hodnota	Usmrceno	Zraněno	Počet JPO
04.07.09	DN o letecká Pád vrtulníku	B ečlav Obec Pavlov	0	0	0	1
05.07.09	Pořár dílny	Hodonín Kyjov	1 000 000,-	0	0	6
14.07.09	Pořár prodejny	Hodonín Nenkovice	2 000 000,-	0	1	8
15.07.09	Pořár traktoru	Hodonín Strážnice	1 000 000,-	0	0	2
16.07.09	Evakuace d tského tábora o 85 d tí	BO Heroltice	0	0	0	5
17.07.09	DN 2 OA	BO Opatovice	0	0	5	2
22.07.09	Pořár bytu	Brno fiidenice	1 150 000,-	0	0	3
23.07.09	Pořár elektrozvodny	BO Brat íce	2 000 000,-	0	0	3
07.08.09	DN o silni ní 2 OA	BO Blu ína D2	0	0	7	2
16.08.09	DN - letecká ultra lehké letadlo	B ečlav Nikol íce	0,-	0	1	2
21.08.09	Pořár zem d lské usedlosti	Hodonín Kyjov	3 000 000,-	0	0	13
21.08.09	Pořár Lesního porostu	Brno Ostrava íce	0,-	1	0	4
29.08.09	DN silni ní 2 OA	Blansko Klepa ov	0,-	0	5	1
19.09.09	Pořár bytu	Brno Rajhrad	50 000,-	1	0	4
22.09.09	Pořár kompresoru	Znojmo Ul. Pražská	1 000 000,-	0	0	1
23.09.09	Pořár skladovací haly a autovrak	Vy-kov Holubice	1 000 000,-	0	0	20
24.09.09	DN 2 OA	Blansko Adamov	0,-	0	6	3
24.09.09	DN 4 OA	Brno-venkov Ti-nov	0,-	0	5	1
10.10.09	DN dvou kamion	BO, Ostopovice	0	2	1	2
21.10.09	Pořár kamionu	BO, Tvarožná	1 500 000,-	0	1	4
13.10.09	Pořár kamionu	VY,Holubice	2 497 800,-	0	0	6
27.10.09	Pořár skladu molitanu	BV,Brumovice	6 380 000,-	0	0	11

Vysvětlivky:

OA o osobní automobil

NA . nákladní automobil

DN o dopravní nehoda

JPO - jednotky požární ochrany

Mimořádné události na území Jmk v roce 2009**3/3**

Datum	Událost	Adresa	Tržní hodnota	Usmrceno	Zraněno	Počet JPO
9.11.09	Požár laboratoře VUT	Brno Technická 8	2 800 000,-	0	0	6
15.11.09	Požár chaty	Hodonín, Radčovice	4 000 000,-	0	0	9
21.11.09	DN 5 osobních vozidel	Brno Komárov	0	0	6	2
25.11.09	Požár haly	Brno, Líšeň	4 910 000,-	0	0	11
16.12.09	Požár NA Se zbožím	Brno-venkov Omice	2 350 000,-	0	0	2
19.12.09	Požár bytu	Brno Ul. Spolková	500 000,-	4	0	3
24.12.09	Požár hospodářského stavení	Brno-venkov Mlýnský	1 000 000,-	0	0	12
25.12.09	Požár bytu	Brno Ul. Duráková	3 000,-	1	0	3

Vysvětlivky:

OA - osobní automobil

NA - nákladní automobil

DN - dopravní nehoda

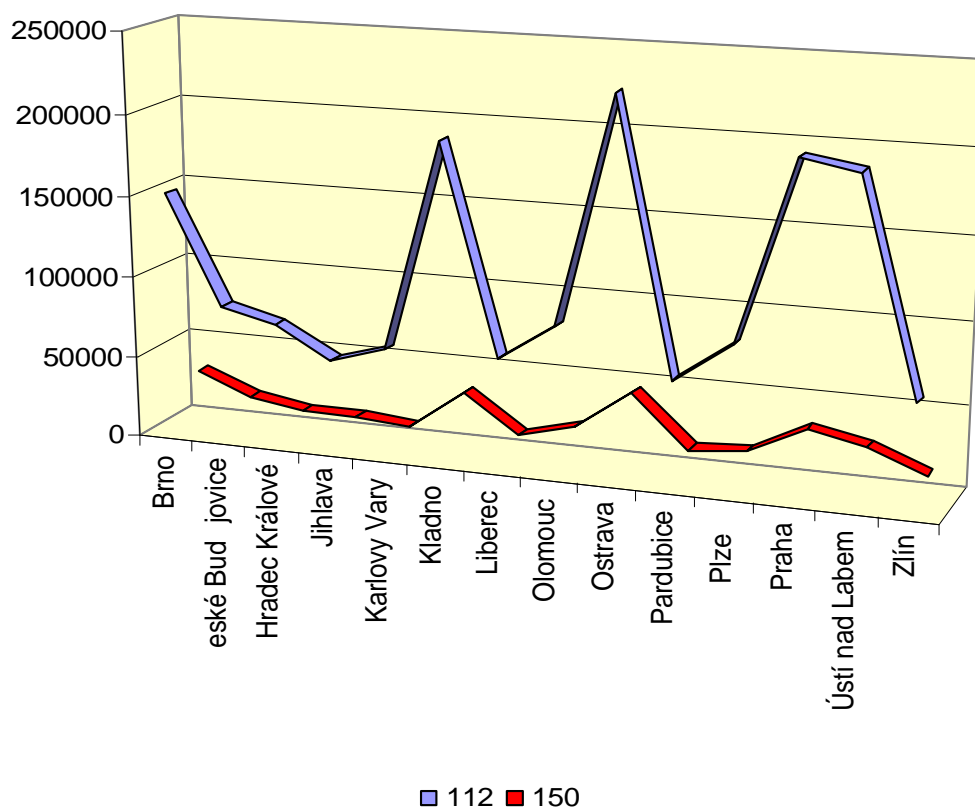
JPO - jednotky požární ochrany

5. Telefonní centrum tísňového volání 112

Telefonní centrum tísňového volání 112 v Jihomoravském kraji je dislokováno v prostorách krajského operačního a informačního střediska. Přijímá a vyhodnocuje volání na mezinárodní tísňovou linku 112 a tísňovou linku 150 z území Jihomoravského kraje. V případě ohlášené události vyřazuje zásah základních složek IZS (HZS, Záchranářská služba, PR) a předává ji tuto událost formou datové výměny.

Statistiky TCTV 112 za rok 2009

TCTV 112	112	150
Brno	151 404	31 042
České Budějovice	83 660	17 111
Hradec Králové	75 692	12 287
Jihlava	56 351	11 166
Karlovy Vary	66 668	8 932
Kladno	194 990	33 954
Liberec	67 969	11 224
Olomouc	90 119	19 275
Ostrava	229 606	43 989
Pardubice	64 482	12 801
Plzeň	89 150	15 901
Praha	199 714	33 187
Ústí nad Labem	193 989	25 689
Zlín	65 746	11 884
Celkem	1 629 540	288 442



6 . Prov ovací a Taktická cvi ení

V rámci odborné přípravy jednotek PO (v podmínkách požární ochrany) a v rámci přípravy dalších složek IZS (v podmínkách IZS) jsou HZS JmK organizována prov ovací nebo taktická cvičení v souladu s ročním plánem pravidelné odborné přípravy.

Prov ovací cvičení:

jednotek PO je určeno k prov ovce připravenosti a akceschopnosti jednotek PO, k prov ení požárního řádu obce, k prov ení dokumentace zdolávání požárů²⁾, havarijních plánů nebo k ov ení souinnosti mezi jednotkami PO

a dalšími složkami IZS; součástí tohoto cvičení může být i vyhlášení cvičného požárního poplachu³⁾, IZS je určeno k ov ení přípravy složek IZS k provádění záchranných a likvidačních prací, k prov ení havarijních plánů⁴⁾ nebo k ov ení souinnosti mezi jednotkami PO a dalšími složkami IZS; součástí tohoto cvičení může být i vyhlášení cvičného poplachu pro složky IZS⁵⁾.

Taktické cvičení:

jednotek PO je určeno k ov ení schopností velitelů jednotek PO a řádu řídit jednotky PO a k ov ení znalosti území, pro které byla jednotce PO s územní působností stanovena územní působnost; provádí se za účelem přípravy jednotek PO nebo řádu na zdolávání požárů nebo záchranné práce při mimořádných událostech; jde především o cvičení zaměřená na taktickou úroveň řízení zásahů jednotek PO; taktická cvičení organizují velitelé jednotek PO v souladu s ročním plánem pravidelné odborné přípravy³⁾,

IZS je určeno k ov ení přípravy složek IZS a orgánů, podílejících se na provedení a koordinaci záchranných a likvidačních prací při mimořádných událostech

Během roku 2009 bylo provedeno na území JmK 103 prov ovacích a 113 taktických cvičení.

Cvi ení TRAUMA 2009 prov ovilo záchranný systém kraje

Ve čtvrtek 20. srpna se na další roční příjezd i na exitu 190 v Brně-Starém Lískovci uskutečnilo cvičení vybraných složek Integrovaného záchranného systému Jihomoravského kraje k ov ení funkčnosti systému traumatologické péče v kraji.

Základní námětová situace spočívala v dopravní nehodě dvou autobusů, několika osobních automobilů a motocyklu, při které bylo z celkového počtu 72 účastníků nehody 6 usmrceno, 12 těžce zraněno, 18 utrpělo středně těžká zranění, 18 osob lehká poranění a 15 osob o a fyzicky nezraněných o bylo v psychologickém šoku.

Cvičení na řídil na základ doporučení Bezpečnostní rady kraje ze dne 6.1.2009 hejtman Jihomoravského kraje Mgr. Michal Hašek vzhledem ke změnám podmínek v poskytování traumatologické péče v kraji a ke

změnám v Traumatologickém plánu, jehož reálnost bylo nutné provést. Cvičení se zúčastnili hasiči, policisté, pracovníci Zdravotnické záchranné služby, Fakultní nemocnice Brno, Fakultní nemocnice u sv. Anny, Úrazové nemocnice Brno, Vojenské nemocnice Brno a Nemocnice Milosrdných bratří.

²⁾ § 27, § 31 a § 34 vyhlášky č. 246/2001 Sb., o stanovení podmínek požární bezpečnosti a výkonu státního požárního dozoru (vyhláška o požární prevenci).

³⁾ § 39 vyhlášky č. 247/2001 Sb., o organizaci a činnosti jednotek požární ochrany, ve znění vyhlášky č. 226/2005 Sb.

⁴⁾ § 25 a § 26 vyhlášky č. 328/2001 Sb., o n kterých podrobnostech zabezpečení integrovaného záchranného systému, ve znění vyhlášky č. 429/2003 Sb.

⁵⁾ § 17 zákona č. 239/2000 Sb., o integrovaném záchranném systému a o změnách n kterých zákon , ve znění pozdějších předpisů.

Jednalo se o cvičení extrémně náročné na nasazení sil a prostředků slovek IZS ve vztahu k samotnému charakteru události, počtu zraněných a mrtvých osob, organizaci místa zásahu, koordinaci záchranných prací, koordinaci transportu zraněných osob do zdravotnických zařízení a ostatních opatření mimo místa zásahu.

Činnost jednotlivých slovek IZS, dodržení taktických zásad pro postup při události tohoto charakteru, i plnění úkolů zadanych velitelem zásahu a jeho štábem byla velmi rozhodivmi i samotným hejtmanem kraje hodnocena jako velmi profesionální.

Každá ze základních slovek IZS má své postupy a taktiky zdolávání charakteristických mimořádných událostí. Avšak pouze nacvičováním podobných katastrofických scénářů získává každá slofka celkový pohled a dopilovává svoji činnost tak, aby služba šákazníkovi byla na vysoké úrovni a všichni záchranáři i pracovali jako jeden kompaktní tým.

Cvičení TRAUMA 2009

