

**Ministerstvo vnitra-generální ředitelství
Hasičského záchranného sboru České republiky**

Statistická ročenka 2007 Česká republika



**Požární ochrana
Integrovaný záchranný systém
Hasičský záchranný sbor ČR**

Praha 2008

Obsah

ČINNOST JEDNOTEK PO	4	Průmysl, Lesnictví	26
Počet jednotlivých druhů událostí se zásahy jednotek PO	4	Zemědělství, Doprava, Stavebnictví	27
Počet zásahů (včetně vícenásobných) u jednotlivých druhů událostí podle druhu jednotky PO	4	Požáry podle příčiny a činnosti při vzniku	29
Základní informace o jednotkách PO	4	Podíl požárů se škodou jeden milion Kč a vyšší	29
Důvody planých poplachů	5	Velké požáry se škodou 5 milionů Kč a vyšší	30
Souhrnné informace o událostech v krajích	6	PREVENCE	31
Počet usmrcených a zraněných hasičů při zásazích	6	Přehled plnění požární prevence HZS ČR v letech 2003 - 2007	31
Údlosti se zásahem vojenských hasičských jednotek	6	Požáry - způsob uzavření	32
Počet událostí na území pod správou obcí s rozšířenou působností	8	Funkce požárně bezpečnostních zařízení při požárech	33
Mimořádné události ve 3. a zvláštním stupni poplachu	12	Přehled vybraných údajů z činnosti HZS ČR	33
Velká cvičení složek IZS	12	HUMANITÁRNÍ POMOC	34
Spolupráce jednotek PO při zásahu	13	EKONOMICKÉ UKAZATELE	35
Přehled o zásazích jednotek PO v okresech a krajích	14	Ekonomické ukazatele v letech 1993 - 2007	35
Podíl druhů jednotek PO na celkovém počtu zásahů	15	Uchráněné hodnoty a přímé škody při požárech	35
Počet jednotlivých činností jednotek PO	16	ZAHRA NIČNÍ STATISTIKY	36
Požáry v obcích podle velikostní kategorie	17	Přímé požární škody k HDP	36
Zásahy jednotlivých druhů jednotek PO podle vzdálenosti k událostem	17	Náklady na protipožární ochranu budov	36
Negativní vlivy zásahů	17	Náklady hasičských organizací	37
Orkán „Kyrill“	18	Porovnání počtu obyvatelstva s počty úmrtí při požárech	37
Aviární influenza (dále jen „ptačí chřipka“)	18	POMŮCKY	38
TÍŠŇOVÉ VOLÁNÍ	21	Pomůcky vydané MV-generálním ředitelstvím HZS ČR na pomoc vzdělávání a preventivně výchovné činnosti	38
Počet tíšňových volání v jednotlivých měsících	21	DRUH Y MIMOŘÁDNÝCH UDÁLOSTÍ SE ZÁS AHY JEDNOTEK PO	39
POŽÁRY	22		
Základní ukazatele	22		
Požáry - přehled v letech 1993 - 2007	22		
Uchráněné hodnoty v letech 1993 - 2007	22		
Počet usmrcených a zraněných osob při požárech	22		
Počet požárů a škody podle místa vzniku	23		
Škody při požárech podle formy vlastnictví v letech 2003 - 2007 celkem	23		
Požáry podle okresů a krajů	24		
Požáry - přehled v odvětvích	26		

Vysvětlivky:

Ležící čárka (-)	v tabulce na místě čísla značí, že jev se nevyskytoval, nebyl sledován	JSDH podniků	jednotky sborů dobrovolných hasičů podniků
Ležící křížek (x)	značí, že zápis není možný z logických důvodů	PČR	Policie České republiky
Index %	porovnává údaje v roce 2007 ke stavu v roce 2006 (není-li uvedeno jinak)	AČR	Armáda České republiky
PO	požární ochrana	IZS	integrováný záchranný systém
Ú	počet usmrcených osob	CO	civilní ochrana
Z	počet zraněných osob	MO	Ministerstvo obrany
JPO	jednotky požární ochrany	EU	Evropská unie
HZS ČR	jednotky Hasičského záchranného sboru České republiky	ZZS	Zdravotnická záchranná služba
MV-GŘ HZS ČR	Ministerstvo vnitra-generální ředitelství Hasičského záchranného sboru České republiky	CTIF	mezinárodní technický výbor pro prevenci a hašení požárů
HZS podniků	jednotky hasičských záchranných sborů podniků	WFSC	světové středisko požární statistiky
JSDH obcí	jednotky sborů dobrovolných hasičů obcí	Zákon č. 239/2000 Sb.	Zákon o integrovaném záchranném systému a o změně některých zákonů
		Zákon č. 240/2000 Sb.	Zákon o krizovém řízení a o změně některých zákonů (krizový zákon)

Pokud není uvedeno jinak, jsou údaje v tabulkách a grafech za rok 2007

Poznámka: Statistické údaje z prověřovacích a taktických cvičení nejsou součástí tabulek, grafů a mapek této publikace.

V letošním roce si připomínáme patnáctileté výročí vzniku České republiky. Za těchto uplynulých 15 let prošel Hasičský záchranný sbor České republiky řadou významných změn v oblasti legislativní, kompetenční, organizační, personální, operační, taktické, technické a také v oblasti statistiky, na kterou se chceme na několika stránkách Statistické ročenky zaměřit.

V roce 1993 byla vytvořena celá řada významných dokumentů upravujících výkon služby jednotek PO a činnost složek při společném zásahu. Z těch nejdůležitějších bych uvedl zásady integrovaného záchranného systému, které byly vydány dne 19. května 1993 usnesením vlády č. 246. Dále byly rozpracovány zásady pro plošné pokrytí území ČR silami a prostředky jednotek PO, které byly vydány usnesením vlády č. 646 dne 16. listopadu 1994. Podklady pro uvedené dokumenty byly čerpány ze statistických údajů uplynulých let a vycházely z taktických, technických a hlavně finančních možností, které byly limitujícím faktorem i pro vytvoření kvalifikovaného odhadu vývoje do roku 2000. Jednalo se o průlomové materiály, které nastartovaly odbornou i politickou diskusi o budoucnosti a hlavně nutnosti systémového řešení situace ve zvládnání velkých mimořádných událostí a živelních pohrom v ČR. Zpracování materiálů s výhledem do dalších let muselo být doplněno analytickými podklady hlavně tam, kde se jednalo o nárůst finančních prostředků v souvislosti s nárůstem pracovních míst, navýšení technických prostředků, staveb a také operačních a komunikačních technologií. Zpracování materiálů představovalo jednu stránku věci. Druhou, neméně důležitou stránkou, bylo jejich prosazení na úrovni rezortů, vlády a v oblasti legislativní i v Parlamentu ČR.

Pokud hodnotíme uplynulých 15 let z pohledu statistických údajů, zvýšil se počet jednotlivých druhů událostí z necelých 50 tisíc v roce 1993 na více než 115 tisíc v roce 2007. Největší, pětinašobný nárůst, zaznamenaly dopravní nehody, u kterých zasahovali hasiči při záchraně osob a likvidaci jejich následků. Další výrazný nárůst byl zaznamenán při úniku nebezpečných chemických látek, z toho pak nejčastěji byly řešeny úniky ropných produktů. Výrazný vzestup také zaznamenaly technologické havárie a technické pomoci. Hasiči se museli vypořádat s řadou velkých živelních pohrom a katastrof, které statistika do konce roku 1992 v takovém rozsahu nezaznamenala. Jednalo se především o povodně v letech 1997 a 2002 a o větrné smrště a vichřice, kde dosud největší živelní pohromu tohoto druhu způsobil v lednu roku 2007 orkán Kyrill. Nebyly to jen živly, které prověřily akceschopnost hasičů a celého integrovaného záchranného systému. Spolupráce složek IZS byla také využita při řešení mimořádných událostí a ohnisek různých nákaz, jako např. slintavky a kulhavky (SLAK), nemoci šilených krav (BSE) nebo likvidace ohnisek ptačí chřipky. Za sledované období bylo při mimořádných událostech jednotkami PO bezprostředně zachráněno více než 100 000 osob a před hrozícím nebezpečím bylo evakuováno téměř 170 000 osob.

Při činnosti hasičů dochází také k naplňování velmi smutných statistických údajů. V souvislosti se zásahovou činností zemřelo 9 profesionálních a 12 dobrovolných hasičů a zraněno bylo více než 3 600 profesionálních a 1 500 dobrovolných hasičů, jejichž zranění si často vyžádalo hospitalizaci a pracovní neschopnost.

Statistický výčet nemůže být úplný bez základního ekonomického srovnání. Vzhledem k datu vydání Statistické ročenky nemůžeme využít rok 2007 a jsou použity údaje od roku 1993 do roku 2006. Za toto období vzrostl HDP 3,2x, výdaje ze stát-



ního rozpočtu na zabezpečení činnosti HZS ČR vzrostly 5,3x, přímé škody způsobené požáry se každoročně pohybují kolem průměrných 0,08 % vůči HDP. Včasným zásahem hasičů při požárech byly za posledních 15 let uchráněny hodnoty v částce bezmála 100 miliard Kč. Při porovnání výše uvedených čísel se zahraničím, je na tom ve srovnatelných ukazatelích ČR velmi dobře. Jako srovnatelné údaje máme na mysli počet usmrcených osob při požárech na počet obyvatel a vynaložené investice na pasivní ochranu před požáry u nových nebo zrekonstruovaných budov. V posledních pěti letech nemůžeme srovnávat náklady na požární sbory se zahraničím, neboť příslušná mezinárodní instituce (WFSC) má zájem jen o náklady na požární ochranu. Činnost hasičů v ČR však zahrnuje více kompetencí než jen požární ochranu, a proto je škoda, že naše údaje nejsou porovnatelné se zahraničím.

Sledování statistických výstupů za delší časové období dokáže odhalit nastavení systému a je podkladem pro krátkodobé a střednědobé prognózy vývoje v této oblasti. Údaje za posledních 15 let ukazují, že systém byl nastaven přijatelně a dokázal pružně reagovat na výše popsané mimořádné události včetně katastrof. Nemůžeme však konstatovat, že nemusíme dále nic měnit. Statistické údaje za posledních 5 let nás již donutily k přehodnocení několika významných materiálů, např. plošného pokrytí a dokumentace IZS, koncepcí, vyhlášek a někdy i zákonů. Vysoký nárůst řešených mimořádných událostí a stále zvyšování cen, projevující se v provozní a investiční oblasti financování, vytvořily velké napětí v zabezpečení základních potřeb a v možnosti udržitelného rozvoje. Do budoucích let je udržení přijatelné rovnováhy mezi stanovenými činnostmi HZS ČR, jeho potřebami a finančními možnostmi klíčovým úkolem.

Tato publikace obsahuje i některé údaje za celých 15 let od vzniku ČR, čímž dává ucelený přehled o mimořádných událostech a souvislostech s nimi.

genmjr. Ing. Miroslav ŠTĚPÁN, generální ředitel HZS ČR

V roce 2007 jednotky PO při zásazích bezprostředně zachránily 9 016 osob a dalších 10 824 před hrozícím nebezpečím evakovaly.

Činnost jednotek PO

V roce 2007 došlo oproti roku 2006 k výraznému nárůstu **živelních pohrom** (spojené zejména s orkámem Kyrill), **požárů** (hlavně požárů porostů v přírodě v jarních měsících v období sucha), **dopravních nehod** (spojené s celkovým nárůstem nehod evidovaných policejními statistikami - podíl zásahů hasičů činí asi 10 % na celkovém počtu nehod) a **úniků nebezpečných chemických látek** (zejména ropných produktů na komunikacích). U všech ostatních mimořádných událostí jsou evidovány jen zanedbatelné výkyvy jejich počtu.

Plané poplachy tvoří:

- 43 % hlášení elektrické požární signalizace (-5 % oproti roku 2006)
- 19 % příznaky hoření (0 %)
- 7 % zneužití jednotky PO (0 %)
- 11 % nenahlášené pálení (+2 %)
- 20 % jiný důvod (+3 %)

Počet jednotlivých druhů událostí se zásahy jednotek PO

Druh události	1993	1994	1995	1996	1997	1998
požáry	18 539	20 107	17 521	20 489	20 612	23 078
dopravní nehody	4 136	6 049	7 557	8 506	12 387	14 614
živelní pohromy	x	x	x	x	x	x
práce na vodě	249	298	339	368	1 195	403
čerpání vody	1 173	1 206	2 349	2 470	4 750	1 417
úniky nebezpečných chemických látek celkem	2 366	3 438	4 475	4 734	3 485	3 469
z toho ropné produkty	1 144	2 133	3 504	3 895	2 633	2 779
technické havárie celkem	x	x	x	x	x	x
z toho technické havárie	x	x	x	x	x	x
technické pomoci	11 963	15 260	20 271	22 950	24 274	24 809
technologické pomoci	1 650	3 268	3 951	4 032	2 305	1 270
ostatní pomoci	x	x	x	x	x	x
jiné technické zásahy	3 282	2 046	2 175	2 242	1 935	1 284
radiační nehody a havárie	x	x	x	x	x	x
ostatní mimořádné události	x	x	x	x	x	x
plané poplachy	5 005	5 189	7 302	8 216	7 637	7 521
Celkem	48 363	56 861	65 940	74 007	78 580	77 865

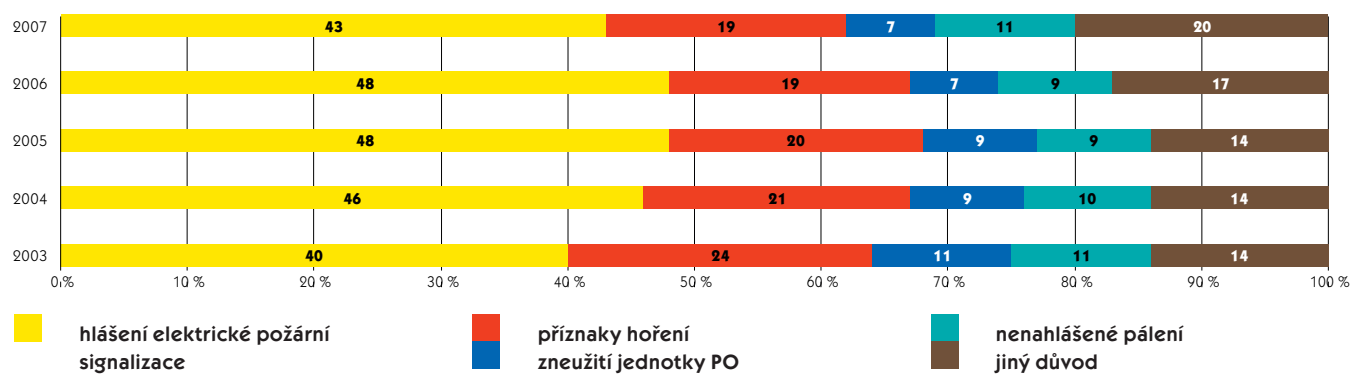
Počet zásahů (včetně vícenásobných) u jednotlivých druhů událostí podle druhu jednotky PO

Druh události	Zásahy HZS ČR			Zásahy JSDH obcí		
	2006	2007	Index %	2006	2007	Index %
požáry	19 189	21 432	112	10 004	13 113	131
dopravní nehody	18 831	20 882	111	2 036	2 541	125
živelní pohromy	3 175	6 538	206	4 797	7 039	147
úniky nebezpečných chemických látek celkem	5 013	5 534	110	676	847	125
z toho ropné produkty	3 975	4 471	112	550	725	132
technické havárie celkem	37 571	35 905	96	10 954	10 201	93
z toho technické havárie	551	25	5	371	7	2
technické pomoci	35 104	33 865	96	9 994	9 639	96
technologické pomoci	390	463	120	289	408	141
ostatní pomoci	1 626	1 552	95	300	147	49
radiační nehody a havárie	10	0	0	0	0	0
ostatní mimořádné události	702	209	30	36	19	53
plané poplachy	4 620	4 853	105	857	1006	117
Celkem	89 211	95 353	107	29 360	34 766	118

Základní informace o jednotkách PO

Základní informace	Požáry					
	2003	2004	2005	2006	2007	Index %
počet zásahů	43 446	31 736	30 290	30 678	36 151	118
z toho zásahů v jiných krajích	247	156	163	28	48	171
počet událostí s vícenásobným zásahem	x	x	x	x	x	x
celkový počet vícenásobných zásahů	x	x	x	x	x	x
počet událostí ve 3. a zvláštním stupni poplachu	17	8	1	7	15	115
počet zasahujících hasičů	235 091	171 780	167 641	168 519	200 427	119
průměrný počet hasičů na jeden zásah	5,41	5,41	5,53	5,49	5,54	101
průměrná vzdálenost k události v km	7,36	7,04	6,91	7,17	8,89	124
průměrná doba zásahu v minutách	107	87	119	165	133	81
počet událostí s použitím ochranných prostředků	5 023	5 006	5 085	3 945	3 991	101
počet zásahů s obleky proti sálavému teplu	270	206	107	3 691	5 243	142
s obleky protichemickými	3	8	8	2	2	100
s dýchacími přístroji vzduchovými	4 439	4 066	4 467	13 950	13 768	99
s dýchacími přístroji kyslíkovými	36	77	77	30	13	83

Důvody planých poplachů (%)



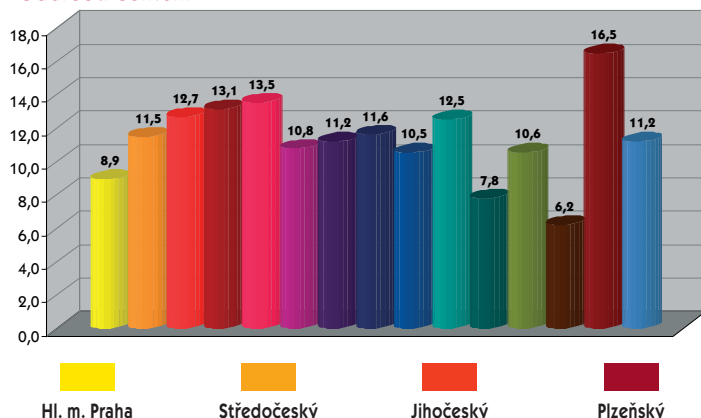
Počet událostí										Index %
1999	2000	2001	2002	2003	2004	2005	2006	2007		
20 002	20 088	16 421	18 295	28 156	20 550	19 484	19 665	21 835	111	
16 559	15 388	18 536	20 450	21 503	21 188	20 681	18 976	21 270	112	
x	x	x	13 329	1 796	1 605	2 729	5 414	10 044	186	
390	529	399	x	x	x	x	x	x	x	
1 795	2 168	2 228	x	x	x	x	x	x	x	
3 852	3 768	4 156	5 693	5 883	5 550	5 630	5 809	6 377	110	
3 147	3 141	3 596	4 653	4 904	4 572	4 616	4 644	5 235	113	
x	x	x	43 190	40 994	46 814	40 413	49 785	48 010	96	
x	x	x	19	25	26	37	844	29	3	
26 076	27 699	32 679	35 496	35 285	40 858	34 799	45 657	44 765	98	
1 634	1 696	1 272	1 253	1 713	1 459	1 150	957	1 042	109	
x	x	x	6 425	3 971	4 474	4 427	2 327	2 174	93	
1 523	1 922	1 555	x	x	x	x	x	x	x	
x	0	0	0	0	3	2	4	0	0	
x	x	x	240	154	100	48	735	166	23	
7 884	7 580	8 237	8 162	8 023	7 626	7 846	8 409	8 148	97	
79 715	80 838	85 483	109 359	106 509	103 436	96 833	108 797	115 850	107	

Zásahy HZS podniků			Zásahy JSDH podniků			Zásahy jiných jednotek			Zásahy celkem		
2006	2007	Index %	2006	2007	Index %	2006	2007	Index %	2006	2007	Index %
1 409	1 493	106	76	80	105	0	33	x	30 678	36 151	118
951	846	89	11	8	73	1	1	100	21 830	24 278	111
139	410	295	12	24	183	1	9	900	8 123	14 020	173
623	588	94	60	67	112	0	3	x	6 373	7 039	110
435	417	96	20	22	120	0	0	x	4 981	5 635	113
3 613	3 276	91	379	236	62	0	11	x	52 617	49 629	94
65	2	3	1	1	100	0	0	0	988	35	4
2 778	2 559	92	245	133	54	0	11	x	48 121	46 207	96
391	340	87	8	11	138	0	0	0	1 078	1 222	113
379	375	99	125	91	72	0	0	0	2 430	2 165	89
1	0	0	0	0	0	0	0	0	11	0	0
46	7	15	0	1	x	1	0	0	785	236	30
3 370	2 743	81	479	386	81	0	0	0	9 326	8 988	96
10 152	9 363	92	1 007	802	80	3	57	1 900	129 743	140 341	108

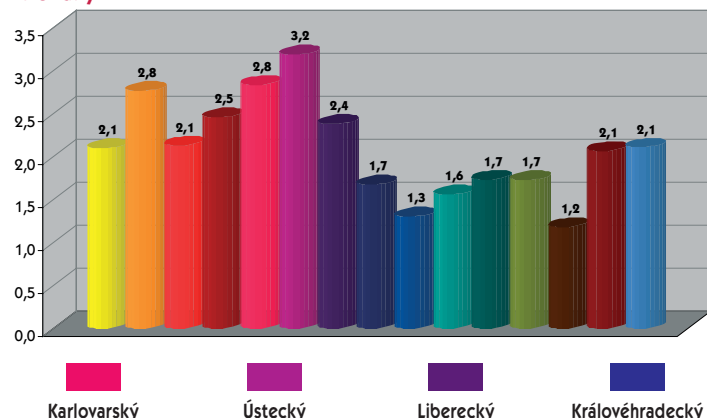
Technické zásahy						Plané poplachy					
2003	2004	2005	2006	2007	Index %	2003	2004	2005	2006	2007	Index %
76 341	81 338	76 550	89 739	95 202	106	9 619	8 937	9 341	9 326	8 988	96
571	413	347	67	81	121	19	9	6	18	13	72
48	30	134	221	356	161	96	58	59	35	33	94
598	231	1 539	1031	2025	196	804	593	634	314	256	82
4	5	0	8	3	38	0	1	0	0	0	0
284 729	308 604	304 734	360 109	383 395	106	41 433	38 677	40 984	42 221	41 585	98
3,76	3,80	4,03	4,06	4,11	101	4,70	4,64	4,71	4,68	4,76	102
7,09	7,05	6,00	7,02	6,99	100	4,84	4,60	4,36	4,23	4,66	110
82	62	115	101	72	71	15	15	15	15	16	107
4 513	6 552	5 633	3274	3 151	96	436	511	524	303	289	105
533	488	293	8719	10 419	119	38	32	21	498	616	124
648	168	153	914	608	67	0	0	4	4	2	50
634	602	497	1534	1 201	78	118	134	143	620	483	78
13	19	20	11	13	118	0	0	0	0	0	0

Počet událostí podle krajů (počet na 1 000 obyvatel)

Události celkem



Požáry



Souhrnné informace o událostech v krajích

Druh události	Hl. m. Praha	Středočeský	Jihočeský	Plzeňský	Karlovarský	Ústecký
požáry	2 527	3 301	1 347	1 374	869	2 635
dopravní nehody	1 289	3 050	1 366	1 694	714	1 399
živelní pohromy	1 326	1 371	697	894	330	529
úniky nebezpečných chemických látek celkem	1 109	882	323	430	322	701
z toho ropné produkty	1 011	730	285	366	259	548
technické havárie celkem	3 397	3 936	3 904	2 479	1 402	2 721
z toho technické havárie	2	3	0	1	0	15
technické pomoci	3 328	3 410	3 562	2 337	1 336	2 552
technologické pomoci	17	99	159	71	37	63
ostatní pomoci	50	424	183	70	29	91
radiační nehody a havárie	0	0	0	0	0	0
ostatní mimořádné události	15	9	0	45	15	40
plané poplachy	1 120	1 158	386	428	489	887
Celkem	10 783	13 707	8 023	7 344	4 141	8 912

Počet usmrcených a zraněných hasičů při zásazích

Kategorie	2003		2004		2005		2006		2007		Index %	
	U	Z	U	Z	U	Z	U	Z	U	Z	U	Z
profesionální	1	264	0	244	2	189	0	273	1	328	x	120
dobrovolní	2	126	0	80	1	82	1	121	0	135	0	112
Celkem	3	390	0	324	3	271	1	394	1	463	100	118

Při zásahu zemřel:

18. 1. 2007 • při likvidaci následků větrné smrště nstržm. Dušan Lipovský z HZS Libereckého kraje.

Události se zásahem vojenských hasičských jednotek

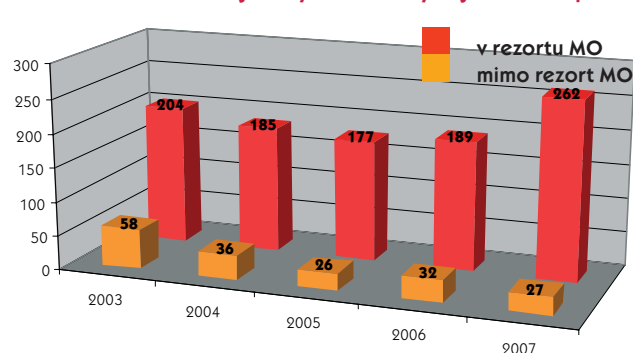
	2003	2004	2005	2006	2007	Index %
požár v resortu MO	204	185	177	189	262	139
vzniklá škoda celkem (tis. Kč)	5 800,1	2 110,2	1 437,7	1 927,2	2 991,9	155
uchráněné hodnoty (tis. Kč)	42 781,8	57 256,7	149 438,9	58 300,0	69 211,7	119
požár mimo resort MO	58	36	26	32	27	84
ostatní události (technické zásahy) v resortu MO	1 255	1 217	1 381	1 744	1 661	95
ostatní události (technické zásahy) mimo resort MO	70	40	284	117	35	30

Na základě zákona č. 133/1985 Sb., o požární ochraně, ve znění pozdějších předpisů, výkon požárního dozoru v resortu obrany v souladu s § 85a provádí Ministerstvo obrany vlastními orgány požárního ochrany. Vojenské hasičské jednotky fungují na základě § 65a, zákona o požární ochraně, jako jednotky požární ochrany.

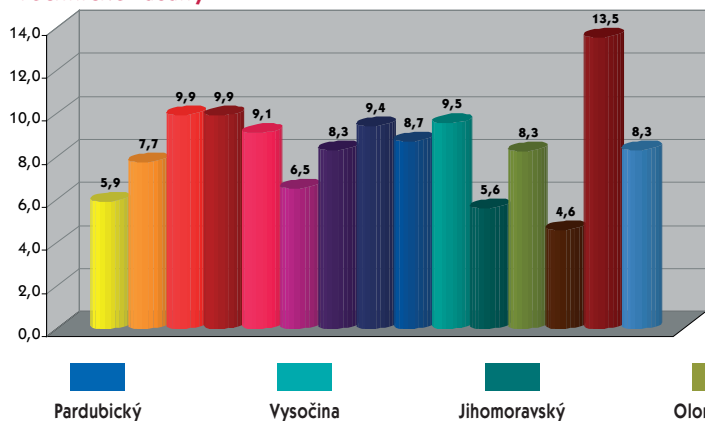
Počet stanic vojenských hasičských jednotek v Armádě České republiky je celkem 20. Počet hasičů je celkem 483.

K výkonu požárního dozoru v resortu obrany byl vytvořen Vojenský požární dozor, který vykonává požární dozor ve vojenských objektech, vojenských útvech, vojenských zařízeních, vojenských záchranných útvech a právnických osob založených nebo zřízených Ministerstvem obrany, v rozsahu § 31 zákona o požární ochraně.

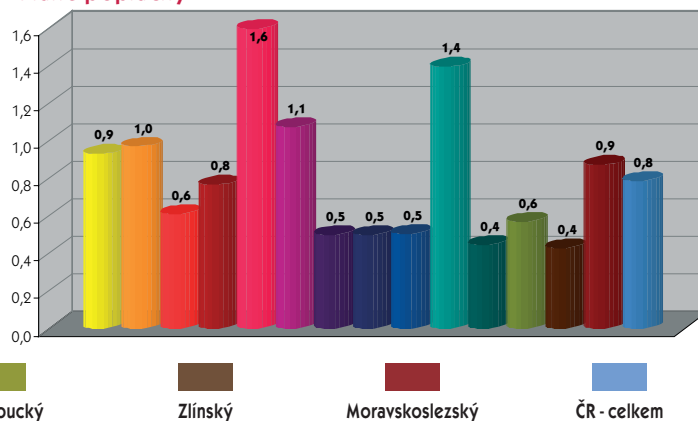
Události se zásahem vojenských hasičských jednotek - požáry



Technické zásahy

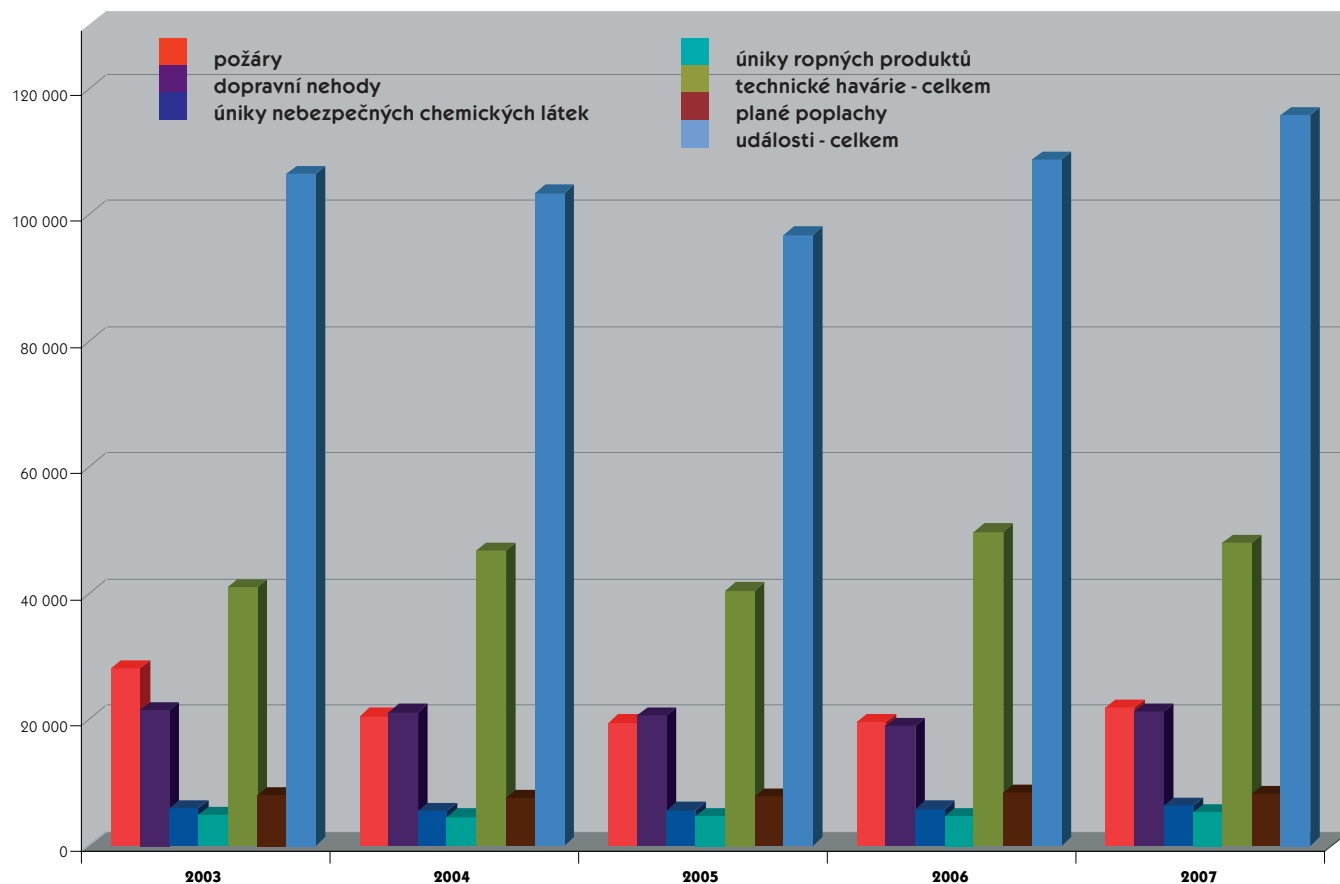


Plané poplachy



Liberecký	Královéhradecký	Pardubický	Vysočina	Jihomoravský	Olomoucký	Zlínský	Moravskoslezský	ČR
1 032	926	666	802	1 969	1 107	697	2 583	21 835
1 080	1 579	1 416	1 629	1 754	1 269	880	2 151	21 270
1 079	651	405	355	273	298	252	1 584	10 044
331	299	182	282	487	254	156	619	6 377
270	261	134	248	363	205	119	436	5 235
1 103	2 658	2 432	2 630	3 874	3 470	1 428	12 576	48 010
0	1	1	0	0	6	0	0	29
1 043	2 372	2 162	2 254	3 619	3 248	1 283	12 259	44 765
4	32	72	127	216	47	36	62	1 042
56	253	197	249	39	169	109	255	2 174
0	0	0	0	0	0	0	0	0
1	20	11	4	2	0	1	3	166
216	275	258	715	507	365	254	1 090	8 148
4 842	6 408	5 370	6 417	8 866	6 763	3 668	20 606	115 850

Události v ČR



Počet událostí na území pod správou obcí s rozšířenou působností

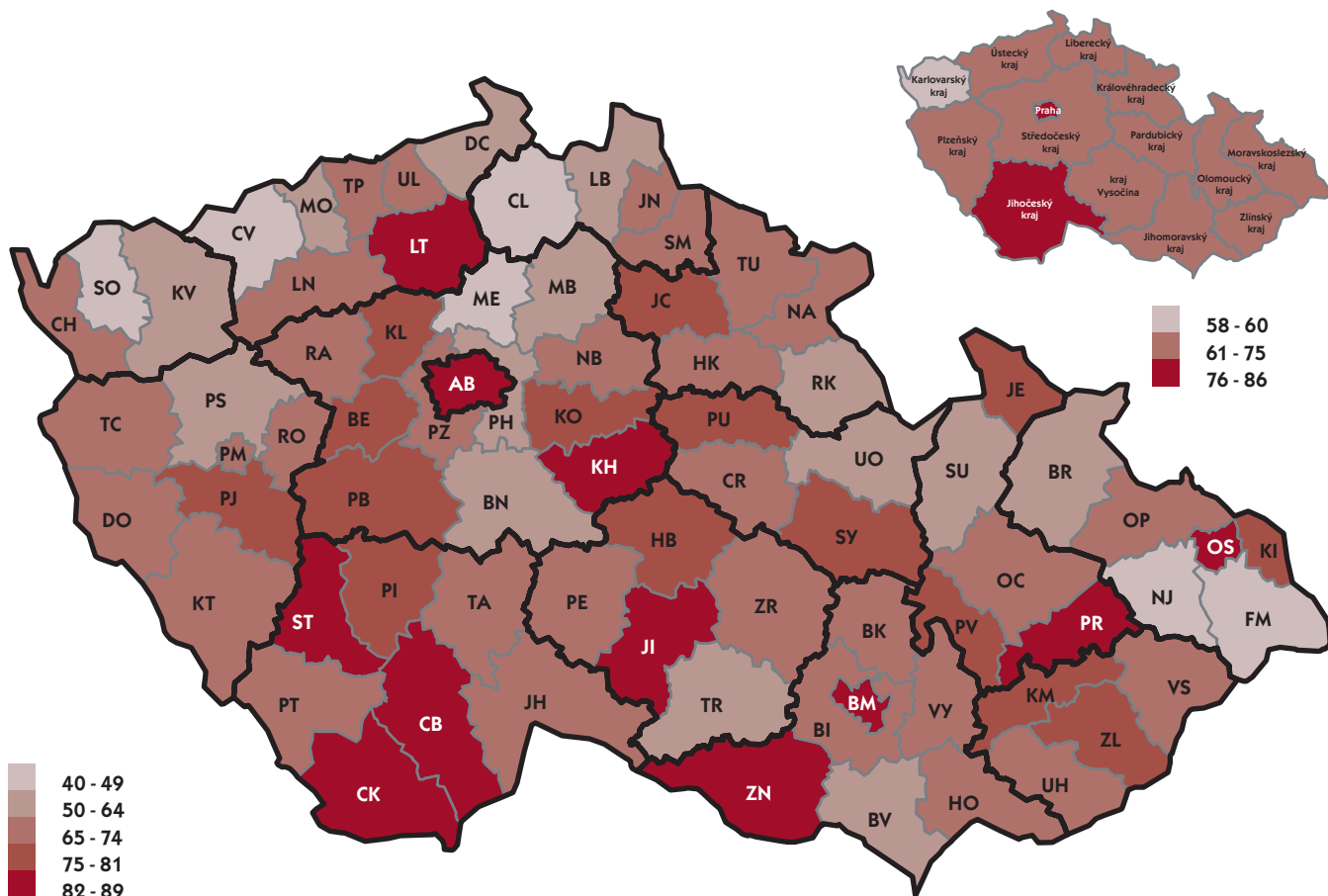
Obec	Požáry	Dopravní nehody	Živelní pohromy	Úniky nebezpečných chemických látek	Technické havárie	Radiační nehody a havárie	Ostatní mimořádné události	Plané popluchy	Celkem	Index %
Benešov	148	188	115	38	203	0	2	40	734	131
Vlašim	50	78	49	12	102	0	0	27	318	112
Votice	27	33	14	5	27	0	0	2	108	87
Beroun	149	147	85	39	261	0	0	19	700	109
Hořovice	85	80	45	16	89	0	0	13	328	138
Kladno	355	162	117	49	251	0	0	43	977	126
Slaný	132	74	42	34	98	0	0	14	394	116
Kolín	194	187	41	42	299	0	4	57	824	110
Český Brod	45	52	26	9	24	0	0	7	163	107
Kutná Hora	95	112	67	33	342	0	0	30	679	101
Čáslav	42	56	22	8	62	0	0	5	195	97
Kralupy nad Vltavou	109	88	14	27	86	0	0	147	471	92
Mělník	160	127	49	40	120	0	0	149	645	88
Neratovice	79	47	28	34	82	0	1	52	323	97
Mladá Boleslav	227	274	66	172	606	0	1	256	1 602	106
Mnichovo Hradiště	53	57	14	10	58	0	0	12	204	156
Lysá nad Labem	52	32	14	10	33	0	0	2	143	108
Nymburk	82	76	37	21	111	0	0	28	355	95
Poděbrady	58	63	18	12	49	0	0	17	217	106
Brandýs n. L.-St. Boleslav	247	223	114	48	185	0	0	42	859	113
Říčany	160	201	90	55	160	0	1	40	707	123
Černošice	310	281	109	80	270	0	0	70	1 120	112
Dobříš	67	56	20	9	45	0	0	9	206	147
Příbram	232	191	56	32	152	0	0	43	706	112
Sedlčany	64	27	20	6	30	0	0	7	154	100
Rakovník	160	120	97	39	190	0	0	23	629	126
Trhové Sviny	31	33	25	5	106	0	0	14	214	115
Týn nad Vltavou	37	30	10	4	79	0	0	10	170	87
České Budějovice	290	276	143	61	1 157	0	0	135	2 062	99
Kaplice	52	57	30	18	136	0	0	15	308	103
Český Krumlov	117	117	74	31	412	0	0	26	777	87
Dačice	38	29	28	5	64	0	0	6	170	86
Jindřichův Hradec	110	83	27	20	195	0	0	23	458	87
Třeboň	82	68	32	16	130	0	0	15	343	97
Milevsko	32	43	28	5	100	0	0	3	211	99
Písek	133	106	62	37	272	0	0	22	632	110
Prachatice	69	125	63	34	423	0	0	36	750	88
Vimperk	23	47	34	13	191	0	0	12	320	102
Blatná	35	48	33	8	43	0	0	4	171	140
Strakonice	70	96	53	19	142	0	0	16	396	131
Vodňany	23	59	11	9	54	0	0	3	159	111
Soběslav	65	41	3	6	74	0	0	4	193	66
Tábor	176	104	41	32	324	0	0	42	719	92
Domažlice	70	124	73	35	177	0	6	20	505	93
Horšovský Týn	43	63	20	8	68	0	2	9	213	108
Horažďovice	36	45	52	11	86	0	1	6	237	107
Klatovy	81	163	135	59	264	0	3	18	723	111
Sušice	45	80	116	35	168	0	0	12	456	107
Plzeň	497	329	106	124	542	0	5	208	1 811	96
Blovice	32	38	28	6	66	0	1	8	179	131
Nepomuk	28	38	35	3	73	0	0	7	184	129
Přeštice	33	58	21	12	74	0	0	13	211	116
Stod	51	74	26	13	90	0	0	12	266	116
Kralovice	43	96	39	7	102	0	2	12	301	99
Nýřany	166	186	43	32	182	0	4	31	644	91
Rokycany	118	179	89	29	280	0	13	38	746	91
Stříbro	46	60	16	11	67	0	2	13	215	83
Tachov	119	157	95	44	238	0	6	21	680	99
Aš	55	57	36	10	97	0	0	13	268	142
Cheb	147	124	59	73	295	0	6	41	745	101
Mariánské Lázně	37	61	35	14	128	0	0	13	288	95
Karlovy Vary	249	236	82	117	423	0	5	92	1 204	108
Ostrov	81	75	40	41	83	0	0	14	334	114
Kraslice	64	42	23	10	84	0	1	10	234	126
Sokolov	258	119	55	57	292	0	3	306	1 090	98
Děčín	187	186	110	106	323	0	6	55	973	91
Rumburk	111	84	46	51	165	0	1	22	480	91
Varnsdorf	44	64	28	45	97	0	2	16	296	87

Obec	Požáry	Dopravní nehody	Živelní pohromy	Úniky nebezpečných chemických látek	Technické havárie	Radiační nehody a havárie	Ostatní mimořádné události	Plané poplachy	Celkem	Index %
Chomutov	270	112	10	21	182	0	9	89	693	116
Kadaň	114	81	38	16	247	0	1	65	562	92
Litoměřice	166	81	31	45	176	0	7	38	544	114
Lovosice	67	56	9	19	49	0	3	19	222	123
Roudnice nad Labem	76	54	15	7	57	0	1	20	230	99
Louny	121	131	23	17	146	0	2	50	490	111
Podbořany	51	74	22	9	64	0	0	12	232	108
Žatec	91	77	46	20	128	0	1	20	383	125
Litvínov	190	31	14	30	140	0	1	134	540	107
Most	390	101	22	53	219	0	0	62	847	114
Bílina	111	27	10	12	108	0	0	37	305	97
Teplice	336	75	45	95	315	0	2	127	995	95
Ústí nad Labem	334	154	60	155	305	0	4	115	1 127	101
Nový Bor	53	59	63	30	42	0	0	13	260	104
Česká Lípa	273	170	131	49	153	0	1	28	805	119
Jablonec nad Nisou	105	131	137	54	136	0	0	21	584	122
Tanvald	46	43	33	17	67	0	0	9	215	97
Železný Brod	30	34	57	8	43	0	0	4	176	166
Frýdlant	57	59	56	24	89	0	0	16	301	102
Liberec	298	310	293	127	324	0	0	96	1 448	137
Jilemnice	47	82	94	6	74	0	0	4	307	145
Semily	82	91	134	4	98	0	0	9	418	170
Turnov	69	100	81	12	77	0	0	16	355	143
Hradec Králové	265	370	87	58	671	0	5	44	1 500	105
Nový Bydžov	25	38	19	3	44	0	1	1	131	120
Hořice	31	55	29	11	137	0	0	52	315	125
Jičín	89	140	31	22	283	0	0	27	592	126
Nová Paka	15	30	29	5	92	0	0	9	180	137
Broumov	27	51	32	14	100	0	0	6	230	108
Jaroměř	36	106	32	15	112	0	1	14	316	133
Nové Město n. Metují	21	53	17	15	58	0	1	5	170	127
Náchod	87	171	67	38	269	0	0	29	661	139
Dobruška	32	68	29	8	139	0	0	9	285	115
Kostelec nad Orlicí	33	62	19	7	56	0	1	9	187	89
Rychnov nad Kněžnou	65	112	32	31	169	0	5	16	430	76
Dvůr Králové n. Labem	50	68	69	14	137	0	1	10	349	175
Trutnov	129	158	106	39	282	0	5	32	751	149
Vrchlabí	41	96	53	19	109	0	0	12	330	133
Chrudim	126	253	123	24	293	0	1	32	852	117
Hlinsko	30	65	23	11	117	0	0	11	257	102
Holice	18	69	8	1	52	0	1	9	158	113
Pardubice	165	186	69	28	448	0	1	45	942	94
Přelouč	49	56	23	5	123	0	1	12	269	148
Litomyšl	31	93	12	15	112	0	2	19	284	103
Moravská Třebová	35	82	15	11	131	0	0	11	285	108
Polička	25	68	21	7	68	0	0	40	229	107
Svitavy	42	124	19	18	156	0	0	20	379	90
Králíky	11	47	6	5	49	0	0	6	124	81
Lanškroun	15	76	13	7	135	0	0	4	250	81
Vysoké Mýto	51	115	29	15	176	0	5	14	405	98
Žamberk	34	73	22	12	148	0	0	6	295	97
Česká Třebová	31	39	7	14	201	0	0	15	307	73
Ústí nad Orlicí	36	70	15	9	223	0	0	13	366	80
Humpolec	30	154	16	6	85	0	0	19	310	97
Pacov	23	42	16	4	100	0	0	3	188	102
Pelhřimov	78	131	38	29	243	0	0	44	563	92
Chotěboř	28	58	13	14	131	0	0	4	248	80
Havlíčkův Brod	83	144	34	26	303	0	0	42	632	99
Světlá nad Sázavou	21	43	36	8	151	0	0	4	263	90
Jihlava	214	330	59	63	433	0	0	103	1 202	101
Teič	28	61	8	8	102	0	0	4	211	115
Moravské Budějovice	44	85	19	13	104	0	2	8	275	96
Náměšť nad Oslavou	18	41	12	4	61	0	0	7	143	97
Třebíč	96	170	43	47	318	0	0	389	1 063	91
Bystřice nad Pernštejnem	35	66	12	10	97	0	0	9	229	134
Nové Město na Moravě	28	43	14	10	81	0	0	7	183	94
Velké Meziříčí	55	179	14	20	131	0	1	26	426	91
Žďár nad Sázavou	62	82	21	20	290	0	1	46	522	84
Blansko	94	142	16	18	190	0	0	28	488	100

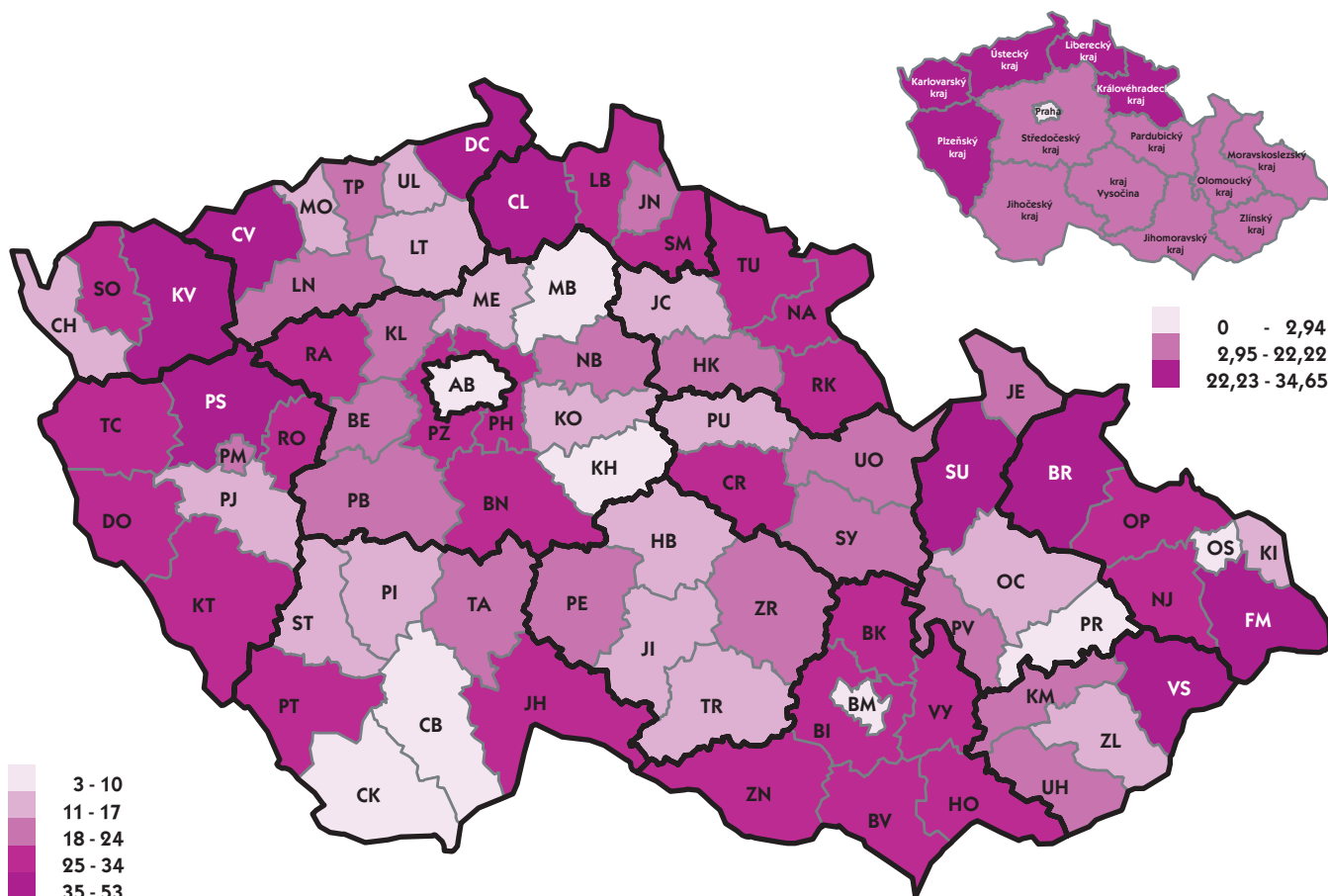
Obec	Požáry	Dopravní nehody	Živelní pohromy	Úniky nebezpečných chemických látek	Technické havárie	Radiační nehody a havárie	Ostatní mimořádné události	Plané popluchy	Celkem	Index %
Boskovice	75	104	26	11	173	0	0	17	406	95
Brno	681	254	56	174	1 362	0	0	229	2 756	112
Ivančice	38	38	13	20	84	0	0	4	197	98
Kuřim	33	52	5	8	45	0	0	9	152	107
Rosice	41	84	20	15	145	0	0	11	316	117
Tišnov	80	51	6	16	138	0	0	17	308	125
Šlapanice	131	154	29	44	292	0	0	28	678	103
Židlochovice	81	56	11	8	100	0	0	13	269	91
Břeclav	115	89	11	54	188	0	2	29	488	94
Hustopeče	44	54	2	7	100	0	0	20	227	146
Mikulov	51	38	3	9	55	0	0	8	164	109
Pohořelice	28	48	6	10	27	0	0	7	126	104
Hodonín	97	70	6	16	187	0	0	23	399	125
Kyjov	74	61	1	11	61	0	0	9	217	114
Veselí nad Moravou	52	59	3	7	45	0	0	4	170	108
Bučovice	29	44	10	7	66	0	0	5	161	116
Slavkov u Brna	30	54	2	6	63	0	0	4	159	114
Vyškov	105	126	18	15	280	0	0	17	561	135
Moravský Krumlov	36	35	3	5	41	0	0	6	126	106
Znojmo	120	129	26	23	230	0	0	18	546	94
Konice	22	11	25	7	101	0	0	3	169	92
Prostějov	150	195	26	35	573	0	0	85	1 064	100
Litovel	33	41	6	9	148	0	0	12	249	75
Olomouc	335	274	24	62	543	0	0	97	1 335	82
Uničov	52	48	3	3	74	0	0	11	191	118
Šternberk	34	62	18	17	177	0	0	16	324	112
Hranice	61	133	19	14	169	0	0	16	412	92
Lipník nad Bečvou	32	68	5	8	119	0	0	8	240	95
Přerov	150	147	4	31	608	0	0	53	993	67
Mohelnice	35	44	8	12	116	0	0	11	226	97
Zábřeh	42	55	8	13	136	0	0	3	257	133
Šumperk	138	102	19	19	389	0	0	35	702	117
Jeseník	57	89	133	24	317	0	0	15	635	113
Luhačovice	27	49	7	5	75	0	0	4	167	134
Otrokovice	46	37	13	11	111	0	0	20	238	116
Valašské Klobouky	26	22	1	2	21	0	0	6	78	91
Vizovice	14	22	3	1	17	0	0	4	61	78
Zlín	106	121	25	31	244	0	0	62	589	87
Bystřice p. Hostýnem	21	38	11	3	45	0	0	4	122	87
Holešov	26	36	8	3	35	0	0	8	116	106
Kroměříž	102	109	50	24	197	0	1	17	500	100
Uherské Hradiště	108	139	42	19	172	0	0	53	533	105
Uherský Brod	60	65	6	13	81	0	0	12	237	111
Rožnov p. Radhoštěm	39	89	27	13	142	0	0	13	323	107
Valašské Meziříčí	72	74	33	16	139	0	0	28	362	118
Vsetín	76	79	26	15	149	0	0	23	368	78
Bruntál	89	151	82	40	585	0	0	22	969	111
Krnov	69	80	240	21	662	0	0	22	1 094	130
Rýmařov	33	76	24	12	178	0	0	9	332	114
Frýdek-Místek	205	139	127	57	779	0	0	50	1 357	112
Frýdlant nad Ostravicí	45	40	20	5	241	0	0	9	360	158
Jablunkov	41	58	30	12	306	0	0	5	452	105
Třinec	96	96	60	24	407	0	0	92	775	153
Bohumín	82	55	27	16	423	0	0	16	619	112
Havířov	231	119	59	34	445	0	0	59	947	112
Karviná	222	110	60	19	394	0	0	95	900	117
Orlová	119	72	30	13	220	0	0	19	473	115
Český Těšín	44	58	19	9	184	0	0	20	334	97
Bílovec	41	45	48	9	123	0	0	9	275	139
Frenštát p. Radhoštěm	29	23	12	9	92	0	0	3	168	93
Kopřivnice	70	60	31	23	305	0	0	29	518	110
Nový Jičín	74	107	67	16	234	0	0	14	512	126
Odry	35	50	56	13	97	0	0	38	289	98
Hlučín	50	71	49	11	127	0	0	10	318	140
Kravaře	12	14	28	1	32	0	0	2	89	159
Opava	148	187	136	85	435	0	0	155	1 146	127
Vítkov	36	36	67	9	164	0	0	6	318	174
Ostrava	869	504	312	181	6 143	0	3	406	8 418	106

V tabulce nejsou zahrnuty události, které nešlo z různých důvodů pod konkrétní obec zařadit (např. dálnice) a události v Hl. m. Praze.

Zásahy jednotek HZS ČR v letech 2003 - 2007 v okrese (% z celkového počtu zásahů JPO)



Zásahy JSDH obcí v letech 2003 - 2007 v okrese (% z celkového počtu zásahů JPO)



Mimořádné události ve 3. a zvláštním stupni poplachu v roce 2007

Zvláštní stupeň poplachu

- žádné události

3. stupeň poplachu

7. 2. 2007 • požár střechy nad výrobní halou kuchyňských linek, obec Višňová, okr. Příbram, likvidovalo 10 JPO, délka zásahu 2 dny.
15. 3. 2007 • požár skladovací haly objektu zahradnictví, obec Obříství, okr. Mělník, likvidovalo 13 JPO, délka zásahu 2 dny.
31. 3. 2007 • požár lesního porostu na ploše 140 000 m² u obce Benátky nad Jizerou, okr. Mladá Boleslav, zasahovalo 10 JPO, délka zásahu 2 dny.
1. 4. 2007 • požár skladu briket, obec Újezd u Brna, okr. Brno-venkov, zasahovalo 29 JPO, délka zásahu 7 dní.
5. 4. 2007 • požár lesního porostu, obec Litošice, okr. Pradubice, plocha 70 000 m² zasahovalo 14 JPO, délka zásahu 2 dny.
14. 4. 2007 • požár lesního porostu, obec Kněžmost, okr. Mladá Boleslav, 80 000 m², zasahovalo 15 JPO, délka zásahu 2 dny.
22. 4. 2007 • požár historické budovy, zámek ze 17. století, obec Jesenný, okr. Semily, zasahovalo 11 JPO.
23. 4. 2007 • požár porostu v okolí železniční trati, obec Říkonín, okr. Brno-venkov, zasahovalo 9 JPO.
25. 4. 2007 • požár porostu v okolí železniční trati, obec Říkonín, okr. Brno-venkov, zasahovalo 8 JPO.
7. 5. 2007 • požár skladu textilního odpadu, Prostějov, zasahovalo 7 JPO.
13. 5. 2007 • požár skládky komunálního odpadu, obec Úhy, okr. Kladno, zasahovalo 15 JPO, délka zásahu 2 dny.
20. 6. 2007 • likvidace ohniska ptačí chřipky, obce Tisová a Nořín, okr. Ústí nad Orlicí, zasahovalo 8 JPO, délka zásahu 10 dní.
28. 6. 2007 • požár skládky pneumatik, obec Uherský Brod, okr. Uherské Hradiště, zasahovalo 29 JPO, délka zásahu 5 dní.
11. 7. 2007 • likvidace ohniska ptačí chřipky, obec Kosořín, okr. Ústí nad Orlicí, zasahovalo 19 JPO, délka zásahu 11 dní.
30. 7. 2007 • požár výškové budovy, panelový dům, obec Čelákovice, okr. Praha-východ, zasahovalo 17 JPO, délka zásahu 2 dny.
8. 8. 2007 • technická pomoc, únik rozžhaveného skla ve výrobní hale, obec Nové Sedlo, okres Sokolov, zasahovalo 18 JPO, délka zásahu 3 dny.
31. 8. 2007 • požár budovy strojírenské výroby v objektech bývalé textilky, Liberec, zasahovalo 17 JPO, délka zásahu 2 dny.
13. 9. 2007 • požár budovy chemické výroby, obec Kralupy nad Vltavou, okres Mělník, zasahovalo 20 JPO, délka zásahu 7 dní.
14. 10. 2007 • požár budovy strojírenské výroby, obec Plazy, okr. Mladá Boleslav, zasahovalo 16 JPO.

Velká cvičení složek IZS v roce 2007

Cvičení VLTAVA a LABE 2007

Ve dnech 4. - 7. září 2007 se uskutečnilo taktické cvičení VLTAVA a LABE 2007. Cílem cvičení bylo prověřit a procvičit činnost povodňových orgánů a orgánů krizového řízení při povodni velkého rozsahu v povodích řek Vltavy a Labe s vyhlášením stupňů povodňové aktivity a následně krizových stavů (stav nebezpečí, nouzový stav) a řešením povodňové a krizové situace.

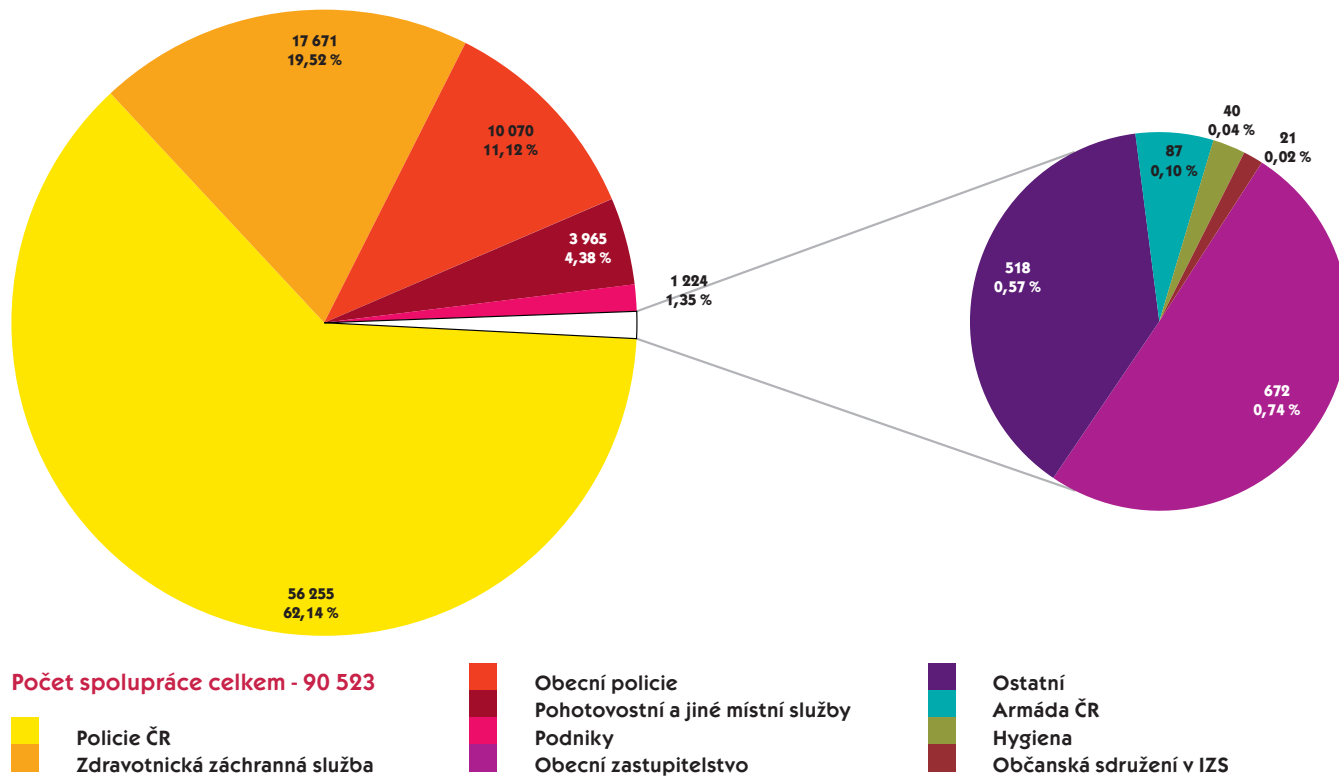
Cvičení bylo připraveno a realizováno Ministerstvem vnitra ve spolupráci s Ministerstvy obrany, zemědělství a životního prostředí. Do cvičení bylo zapojeno s větší či menší intenzitou více než 1 000 osob na centrální úrovni, v šesti krajích ČR a hl.m. Praze i ve více než stu jednotlivých obcích. Počtem zúčastněných institucí a zapojených orgánů patřilo cvičení VLTAVA a LABE 2007, jehož rozsah v zásadě kopíroval povodně v roce 2002, k vůbec největším cvičením svého druhu v historii České republiky.

Současně bylo v období únor až duben 2007 provedeno proškolení nově zvolených starostů a zastupitelů. V květnu byla na brněnském výstavišti v rámci výstavy ENVI Brno k vidění moderní technika HZS ČR a SSHR a proběhly zde, za pořádání České protipovodňové asociace a Veletrhů Brno, a.s., ukázky protipovodňových opatření, jako praktické doplnění školení představitelů obcí.

Náhodný souběh cvičení s reálnou povodní v povodí řeky Odry mimo jiné prokázal, že cvičení bylo dobře připraveno.



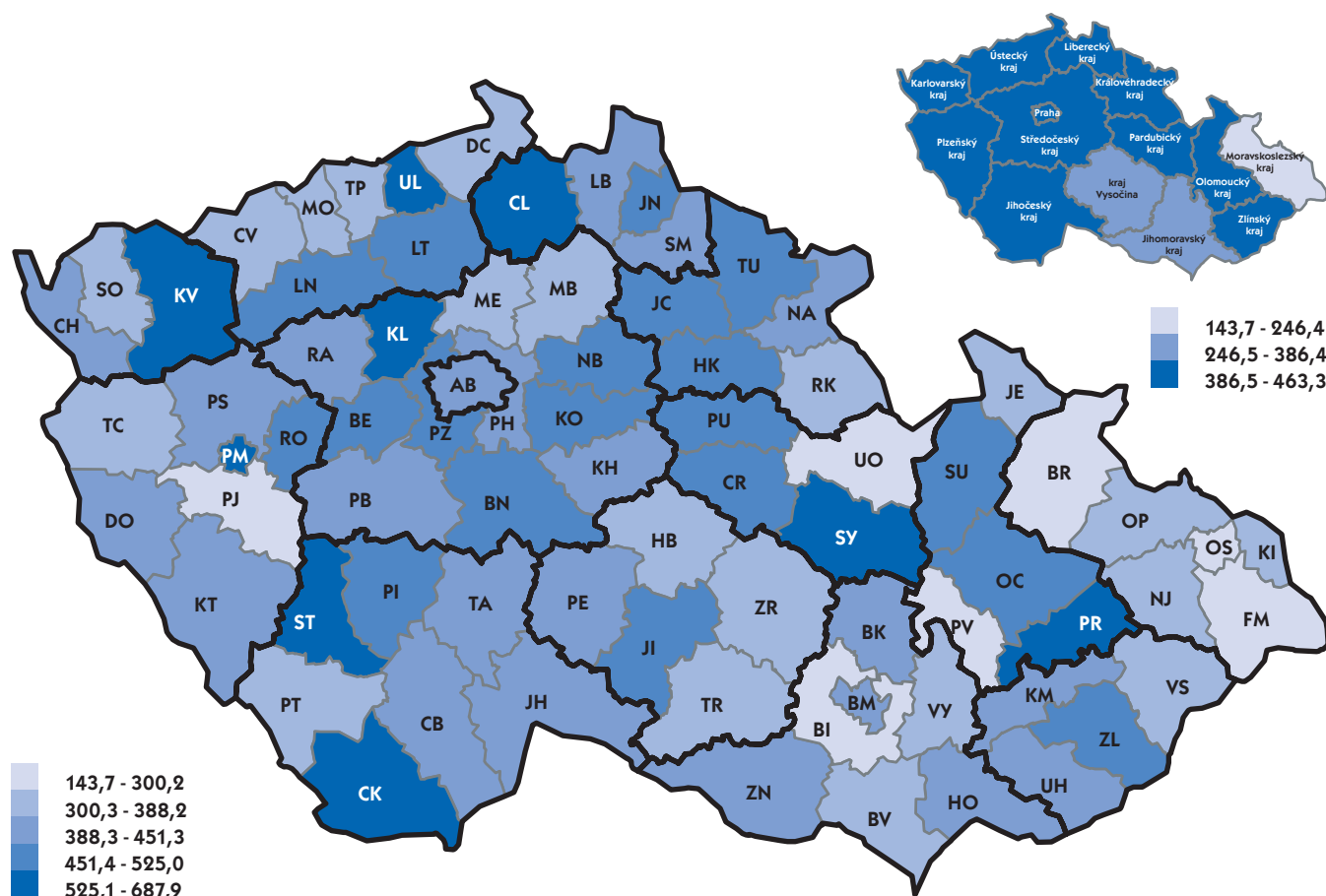
Spolupráce jednotek PO při zásahu



Nárůst v součinnosti se základními složkami IZS v roce 2007 oproti roku 1994

Složka IZS	1994	2007	Index %
Policie ČR	25 966	56 255	217
Zdravotnická záchranná služba	5 989	17 671	295

Součinnost jednotek PO s Policií ČR v letech 2003 - 2007 (počet součinností na 1 000 zásahů)



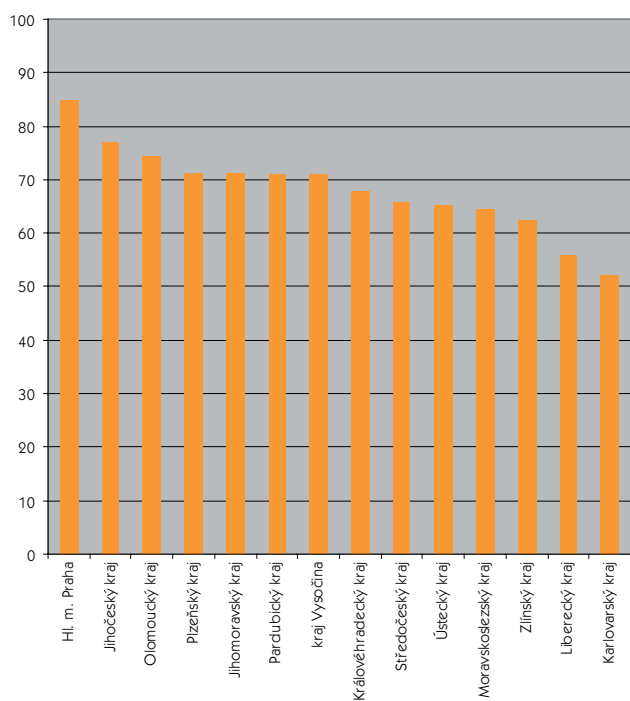
Okres (kraj)	Zásahy celkem		Zásahy HZS ČR			Zásahy JSDH obcí			Zásahy HZS podniků			Zásahy ostatních	
	Počet	Ind.%	Počet	Ind.%	% z celk.	Počet	Ind.%	% z celk.	Počet	Ind.%	% z celk.	Počet	% z celk.
Hodonín	1 002	115	694	112	69,3	272	125	27,1	35	109	3,5	1	0,1
Vyškov	1 207	140	832	125	68,9	364	199	30,2	11	73	0,9	0	0,0
Znojmo	789	98	666	106	84,4	114	68	14,4	9	82	1,1	0	0,0
Jihomoravský	11 857	115	8 447	115	71,2	2 855	117	24,1	531	98	4,5	24	0,2
Jeseník	629	97	447	90	71,1	181	123	28,8	0	0	0,0	1	0,1
Olomouc	2 268	76	1 719	85	75,8	359	52	15,8	176	63	7,8	14	0,6
Prostějov	1 401	98	1 061	98	75,7	295	105	21,1	26	53	1,8	19	1,4
Přerov	1 691	70	1 421	73	84,0	176	61	10,4	94	54	5,6	0	0,0
Šumperk	1 359	108	820	118	60,3	500	98	36,8	39	85	2,9	0	0,0
Olomoucký	7 348	84	5 468	87	74,4	1 511	79	20,6	335	61	4,6	34	0,4
Kroměříž	1 138	124	750	100	65,9	358	245	31,5	26	153	2,3	4	0,3
Uherské Hradiště	1 090	105	710	121	65,1	265	117	24,3	13	68	1,2	102	9,4
Vsetín	1 340	110	670	106	50,0	568	111	42,4	100	172	7,5	2	0,1
Zlín	1 532	118	1 057	112	69,0	268	151	17,5	159	87	10,4	48	3,1
Zlínský	5 100	114	3 187	109	62,5	1 459	138	28,6	298	108	5,8	156	3,1
Bruntál	2 801	117	1 611	109	57,5	1 147	135	41,0	25	47	0,9	18	0,6
Frydek-Místek	3 468	114	1 458	108	42,0	1 716	111	49,5	294	192	8,5	0	0,0
Karviná	3 507	111	2 478	105	70,7	782	148	22,3	245	93	7,0	2	0,0
Nový Jičín	2 029	108	921	117	45,4	634	96	31,2	474	107	23,4	0	0,0
Opava	2 342	140	1 369	128	58,5	753	176	32,2	24	109	1,0	196	8,3
Ostrava	9 284	112	7 298	108	78,6	1 471	157	15,8	515	82	5,6	0	0,0
Moravskoslezský	23 431	115	15 135	110	64,6	6 503	132	27,8	1 577	101	6,7	216	0,9

Podíl jednotlivých druhů jednotek PO na celkovém počtu zásahů v roce 2007:

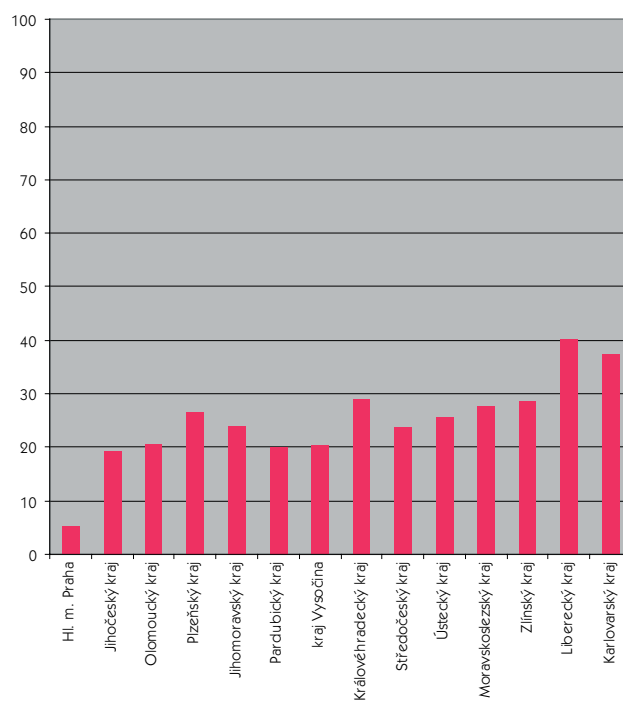
- **HZS ČR – 67,9 %** zásahů z celkového počtu. Evidováno 237 jednotek PO (stav k 31. 12. 2007).
- **JSDH obcí – 24,8 %** zásahů z celkového počtu. Evidováno celkem 7 348 jednotek PO (stav k 31. 12. 2007), z toho v kategorii JPO II celkem 184, JPO III 1358, JPO V 5806. Z uvedeného počtu pouze 1x zasahovalo 790 (10,8 %) jednotek PO a 4 569 (62,2 %) nezasahovalo vůbec. Jednotky JSDH obcí měly výrazný podíl u hlavní zásahové činnosti těchto jednotek PO, tj. u požárů a dále také u živelních pohrom a dopravních nehod.
- **HZS podniků – 6,7 %** zásahů z celkového počtu. Evidováno 113 jednotek PO (stav k 31. 12. 2007), z toho 20 vojenských hasičských jednotek Armády ČR s působností ve vojenských objektech a zařízeních. Mají rozhodující podíl na počtu technologických a technických pomoci, ale i planých poplachů. Mnoho z těchto pomoci mělo charakter události, kde byla činnost jednotky PO předem dohodnuta, a proto nebyly tyto události pojaty do statistiky událostí a zásahů jednotek PO.
- **JSDH podniků – 0,6 %** zásahů z celkového počtu. Evidováno 258 jednotek PO (stav k 31. 12. 2007). Převažuje počet zásahů u požárů a planých poplachů.

Celkem bylo v ČR evidováno (stav k 31. 12. 2007): • **9 385** příslušníků HZS ČR (z toho 6 529 zařazených v jednotkách HZS krajů) a 1 132 občanských zaměstnanců HZS ČR • **2 818** profesionálních hasičů zařazených v jednotkách HZS podniků, z toho 468 vojenských hasičů • **76 026** členů jednotek SDH obcí a jednotek SDH podniků.

Podíl zásahů HZS krajů na celkovém počtu zásahů v krajích



Podíl zásahů JSDH obcí na celkovém počtu zásahů v krajích

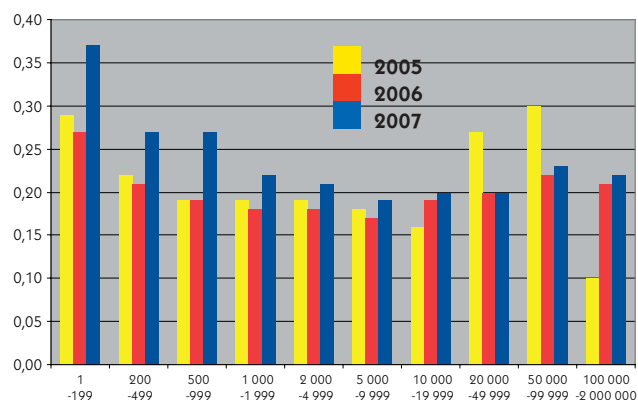


Počet jednotlivých činností jednotek PO

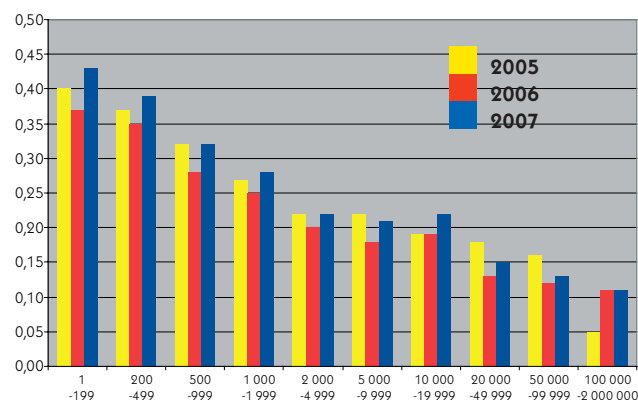
Druh činnosti	HZS ČR		JSDH obcí		HZS podniků		JSDH podniků		Celkem	
	Počet	Ind. %	Počet	Ind. %	Počet	Ind. %	Počet	Ind. %	Počet	Ind. %
požární asistence	267	94	440	113	181	101	9	450	897	105
asistence při vyhled. či likvidaci nástražného systému	48	89	18	100	17	142	0	0	83	99
průzkum	76 516	110	21 176	122	7 426	93	498	81	105 616	111
použití hasicích přístrojů	420	99	187	79	111	80	19	119	737	94
použití jednoduchých hasicích prostředků	1 922	115	1 114	141	194	95	4	25	3 234	121
voda z proudů C	6 766	115	6 088	129	779	87	38	86	13 671	118
voda z proudů B	351	94	334	93	31	37	6	200	722	88
voda z otočných proudnic	543	117	538	142	63	87	3	150	1 147	125
vysokotlaká voda	8 112	106	1 183	139	436	113	5	45	9 736	110
lehká pěna	2	33	1	50	1	50	0	0	4	40
střední pěna	33	92	12	29	11	48	0	0	56	85
těžká pěna	122	126	30	158	33	92	5	500	190	124
smáčedlo	389	122	145	141	16	74	0	0	550	123
prášek z mobilní techniky	13	260	1	x	3	100	0	0	17	213
inertní plyny z mobilní techniky	22	73	0	0	4	57	0	0	26	68
zvláštní technické prostředky a hasiva	118	100	37	84	3	50	0	0	158	94
čerpání a odčerpávání vody	953	39	1 808	44	195	63	23	96	2 979	43
dálková doprava vody hadicemi	111	107	333	103	12	80	2	67	458	103
dálková doprava vody kyvadlová	620	139	1 636	144	83	93	4	57	2 343	140
doplňování vody	1 586	122	2 694	128	266	92	14	233	4 560	124
chlazení	874	113	353	112	127	100	7	88	1 361	111
odvětrání prostorů přirozené	3 301	105	784	122	182	72	56	140	4 323	106
odvětrání prostorů nucené	1 552	104	245	111	51	59	28	117	1 876	103
izolace, separace látek	128	93	16	94	13	87	4	100	161	93
neutralizace	98	129	5	83	14	108	2	50	119	120
ředění	56	144	13	93	25	72	2	100	96	110
přečerpávání látky	298	126	28	89	47	138	1	17	374	124
ohraničení, zahrazení uniklé látky	1 259	103	170	93	105	97	15	100	1 549	101
jímání, sběr uniklé látky (mimo ropných produktů)	470	101	65	120	75	125	16	123	626	106
zjišťování druhu uniklé látky	783	113	110	147	100	74	26	186	1 019	112
měření koncentrace plynů	859	121	15	167	59	160	8	x	941	124
zajištění místa nehody	11 640	117	1 666	135	495	120	8	36	13 809	119
odstraňování následků dopravní nehody	11 833	111	1 570	131	488	89	5	56	13 896	112
odstraňování překážek z komunikace a jiných prostor	14 194	127	6 287	200	1 020	107	17	55	21 518	141
odstr. úniků ropných látek - provoz. náplní vozidel	11 162	115	1 501	131	447	104	21	111	13 131	117
řízení provozu na komunikacích	1 177	x	109	x	6	x	0	x	1 292	x
ochrana okolí	1 687	113	1 095	86	124	113	5	100	2 911	101
osvětlení místa zásahu	2 185	145	466	210	23	88	1	x	2 675	152
práce na vodě	417	65	130	31	12	133	2	50	561	52
práce ve vodě a pod vodou	223	69	89	36	4	200	0	0	316	55
obsluha nebezpečného zařízení	244	98	42	131	8	100	1	x	295	102
provizorní oprava	1 200	136	318	146	202	117	14	19	1 734	129
rozebírání konstrukcí	2 995	111	2 165	116	141	96	16	200	5 317	112
uzavírání vody, plynu, elektřiny apod.	2 542	93	343	95	68	75	11	92	2 964	92
vnikání do uzavřeného prostoru	12 919	107	749	124	210	88	6	200	13 884	107
zásah ve výšce pomocí lezecké techniky	698	116	111	46	58	85	0	x	867	95
zásah ve výškách a nad volnou hloubkou	4 194	91	926	79	165	73	3	12	5 288	88
vyhledávání osob	780	101	205	111	40	200	3	300	1 028	105
vyhledávání, záchrana osob z vody	161	87	25	68	4	200	0	0	190	85
vyprošťování osob z hloubek	132	94	14	70	8	133	0	0	154	92
vyprošťování osob z výšek	148	110	17	189	5	88	1	x	171	114
vyprošťování osob z havarovaných vozidel	1 594	105	168	117	23	61	0	0	1 785	105
vyprošťování osob z výtahu	1 375	110	34	126	102	200	37	194	1 548	115
vyprošťování osob ze zhroutilých staveb	29	104	13	118	1	100	0	0	43	108
záchrana osob jiná	2 019	116	174	116	210	256	112	80	2 515	119
předlékařská pomoc	1 973	100	273	130	443	130	63	72	2 752	118
vyprošťování předmětů	1 239	83	278	59	62	76	4	100	1 583	77
odchyt zvířat včetně vyhledávání	1 007	69	169	74	38	75	3	x	1 217	70
odchyt a likvidace obtížného hmyzu	4 227	85	3 307	140	212	91	2	40	7 748	102
evakuace osob objektová	301	100	75	62	15	100	2	100	393	89
evakuace osob plošná	21	87	8	38	2	40	0	0	31	62
evakuace předmětů	312	72	339	63	11	85	3	300	665	67
evakuace zvířat	129	89	62	87	0	0	0	0	191	88
zřízení a zajištění provozu evak. střediska	1	14	1	8	1	x	0	0	3	16
označování nebezpečných oblastí	263	112	67	86	20	167	3	x	353	109
speciální očištění - dekontaminace, detoxikace	103	95	9	150	17	106	1	50	130	100
speciální očištění zasah. sil a prostředků	57	40	1	50	8	160	0	0	66	43
zprovoznění úkrytů	0	0	0	0	0	0	0	0	0	0
doprava pitné vody, potravin, předmětů k přežití	32	52	73	112	7	117	0	0	112	85
výdej a rozdělení pitné vody a potravin	35	65	14	74	3	300	0	0	52	70

Druh činnosti	HZS ČR		JSDH obcí		HZS podniků		JSDH podniků		Celkem	
	Počet	Ind. %	Počet	Ind. %	Počet	Ind. %	Počet	Ind. %	Počet	Ind. %
týlové práce	265	89	193	63	10	83	2	200	470	76
čekání na speciální služby	1 551	103	187	100	149	130	4	100	1 891	104
záloha na místě události	1 206	109	2 475	128	149	157	11	122	3 841	126
pohotovost na vlastní stanici	288	98	462	102	6	60	3	x	759	100
záloha na stanici (jiné než vlastní)	124	129	768	127	19	90	2	200	913	128
jiné	23 882	104	5 895	93	2 233	86	337	110	32 347	100
bez zásahu po dostavení	771	79	410	123	116	45	6	100	1 303	83
Celkem	231 927	109	72 862	116	18 048	94	1 504	89	324 341	109

Požáry v obcích podle velikostní kategorie (počet na 100 obyvatel)



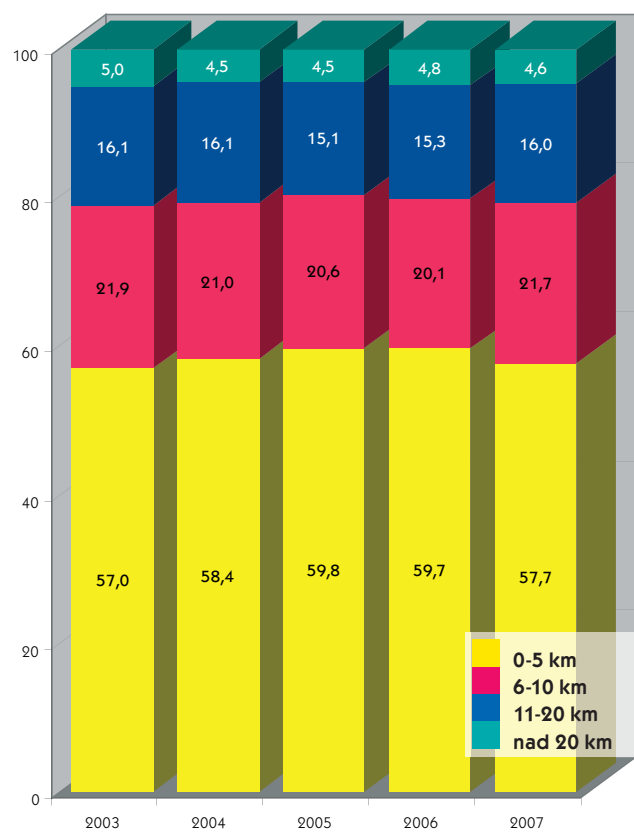
Dopravní nehody v obcích podle velikostní kategorie (počet na 100 obyvatel)



Zásahy jednotlivých druhů jednotek PO podle vzdálenosti k událostem

Vzdálenost	HZS ČR		JSDH obcí		HZS podniků		JSDH podniků		Celkem			
	Počet	Index %	Počet	Index %	Počet	Index %	Počet	Index %	Počet	Index %	Změna %	
0 - 5 km	50 584	103	19 552	109	5 936	86	557	77	78 483	103	57,7	-2,0
6 - 10 km	21 743	111	5 316	129	873	110	16	48	29 512	115	21,7	1,5
11 - 20 km	17 547	110	2 803	122	759	101	52	158	21 788	112	16,0	0,7
nad 20 km	4 240	103	561	102	1 432	100	8	30	6 232	102	4,6	-0,2

Vývoj počtu zásahů všech druhů jednotek PO podle vzdálenosti k události (v %)



Negativní vlivy zásahů

Druh	Počet	Index %
Pozdní příjezd jednotek		
špatná funkce ohlašovny požárů	28	147
selhání spojovacích prostředků	150	169
pozdní ohlášení oproti zpozorování	29	64
pozdní vyhlášení poplachu oproti ohlášení	13	433
pozdní výjezd oproti vyhlášení poplachu	8	200
obtížná cesta na místo	488	107
selhání vozidla na cestě	20	167
přivolaná místní jednotka nevyjela k požáru	6	1
pozdní přivolání dalších jednotek PO	2	100
jiné	63	123
Hasební podmínky jednotek PO		
nedostatek sil	11	138
nedostatek základní techniky a tech. prostředků	11	73
nedostatek speciální techniky	37	123
nedostatek vody	19	73
nedostatek ochranných prostředků	2	200
selhání požární techniky	11	183
nesprávné nasazení sil a prostředků	1	33
špatná spolupráce s majitelem (uživatelé)	38	62
jiné	9	300
Okolnosti znesnadňující zásah		
zadýmení a přítomnost plyných toxických látek	517	65
sálání tepla, roztékání hořlavých hmot	66	58
nevypnutý elektrický proud	89	114
nebezpečí výbuchu nebo destrukce	93	77
nevyhovující nástupní plocha	79	69
nevyhovující zásahové nebo evakuační cesty	89	64
teplota pod -10 °C	22	9
jiné vlivy atmosférických podmínek	1 934	453
negativní vliv technologické dispozice	13	81
jiné	55	141

Orkán „Kyrill“

Dne 18.1.2007 zasáhl území České republiky orkán Kyrill, který byl příčinou mnoha mimořádných událostí, které likvidovaly také jednotky PO. V důsledku zvýšené zásahové činnosti musel být posílen personál na operačních a informačních střediscích, k výkonu služby v jednotkách byli povoláni i příslušníci HZS ČR z mezisměnového volna. K zásahům bylo povoláno také velké množství jednotek sborů dobrovolných hasičů obcí.

Rozhodnutím vlády ČR č. 11 ze dne 24. ledna 2007 byl v důsledku rozsáhlé živelní pohromy vyhlášen nouzový stav pro území Jihočeského kraje, Plzeňského kraje, Karlovarského kraje, kraje Vysočina, Libereckého kraje, v rámci kraje Královéhradeckého pro okresy Trutnov, Náchod, Jičín, v rámci kraje Moravskoslezského pro okres Bruntál, v rámci kraje Středočeského pro okresy Benešov, Příbram, Kutná Hora a Kolín. Nouzový stav byl vyhlášen na dobu od 05,00 hodin dne 25. ledna 2007 do 24,00 hodin dne 5. února 2007.

Důvodem vyhlášení nouzového stavu byla nutnost rychlé realizace odstraňování následků vzniklé kalamity v lesích a zajištění bezpečnosti osob před rizikem pádu stromů v kalamitních oblastech.

Tísňové volání

Orkán zasáhl území ČR velmi rychle a na velké ploše. To způsobilo velmi vysoký nárůst počtu tísňových volání a nárůst délky tísňových hovorů. V průběhu čtvrtka a pátku (18. a 19. ledna) bylo na linku 112 a 150 uskutečněno celkem **48 833 tísňových volání**. Na lince **150** byl 18. až 19. ledna zaznamenán **5-ti násobný nárůst počtu hovorů**. Na lince **112** byl dne zaznamenán nárůst v počtech hovorů o **přibližně 30 %**, ale celková délka hovorů byla o **100 % vyšší**. Na lince 112 je velké množství krátkých zlomyslných hovorů (50-80%) a to výrazně ovlivňuje statistiky. Počet reálných tísňových hovorů na linku 112 byl **trojnásobný** oproti normálnímu stavu. Pro zvládnutí takového náporu byl personál call center navýšen v některých lokalitách dvojnásobně až čtyřnásobně oproti normálnímu stavu. Technologie telefonních center tísňového volání umožňuje „přeliv vyhovů“ do méně vytížených pracovišť, proto byli **všichni volající okamžitě obslouženi** a ani při tak velkém počtu volání nezůstávali v „čekací frontě“. Přesto byla po vyhodnocení této události pravidla směrování tísňových hovorů, které již nelze z kapacitních důvodů ihned odbavit v příslušném kraji, upravena a při katastrofách můžeme nyní operativně změnit směrování těchto hovorů do krajů, kde se katastrofa neprojevuje.

Zásahy jednotek PO

Oproti dlouhodobému dennímu průměru řešených mimořádných událostí jednotkami PO vrostl v období 18. až 19. ledna počet řešených mimořádných událostí **10x**. Jednotky PO byly vysílány zejména k odstraňování překážek na silnicích (např. spadlé stromy), k dopravním nehodám v důsledku větru, k utrženým střechám nebo poškozeným částem budov apod., které hrozily pádem nebo přímo ohrožovaly své okolí. Na likvidaci následků orkánu bylo v každém z inkriminovaných dnů **nasazeno přibližně 2 000 příslušníků HZS ČR a 12 000 ostatních hasičů**, zejména pak členů sborů dobrovolných hasičů obcí. Nejdramatičtější nárůst počtu řešených událostí byl ve čtvrtek 18. ledna, kdy od začátku orkánu asi v 18,00 hodin do půlnoci hasiči zasahovali u více než 2 300 událostí. Při likvidačních pracích byl **jeden příslušník HZS ČR na Českolipsku usmrcen** padajícím stromem.

Počet mimořádných událostí řešených jednotkami PO

datum	Počet událostí celkem	Počet událostí živelní pohroma
17.1.	201	1
18.1.	2 973	2 528
19.1.	3 603	3 276
20.1.	580	348
21.1.	573	352



Aviární influenza (dále jen „ptačí chřipka“) a řešení jejího výskytu v ČR

V období června a července roku 2007 se podílel HZS ČR na likvidaci ohnisek nákazy ptačí chřipkou ve velkochovech drůbeže na Orlickoústecku. Tato událost vyvolala zájem zejména proto, že se nákaza ptačí chřipky vyskytla poprvé v České republice ve velkochovech. Mimo jiné bylo při řešení této události využito zaplňování hal pomocí CO₂, což byl do té doby neprovedený způsob utrácení v podmínkách ČR.

Tisová – 1. případ

Dne 20. 6. 2007 byla na HZS Pardubického kraje nahlášen výskyt ptačí chřipky v chovu krůt a krocanů na farmě v Tisové na Ústeckoorlicku. V objektu se nacházelo celkem 6 000 kusů krůt o celkové váze přibližně 66 tun, rozmístěných v pěti chovných halách. Jako velitel zásahu pro koordinaci nasazení složek IZS byl určen službu konající řídící důstojník HZS Pardubického kraje. Byl ustanoven štáb velitele zásahu. Zaměstnanci krajské veterinární správy na místě uzavřeli celý prostor předpokládaného ohniska nákazy. Úhynulé kusy (kadavér) byly následně likvidovány za spolupráce s asanačním podnikem. Bylo zbudováno dekontaminační stanoviště osob a dekontaminační stanoviště techniky. Dále bylo nařízeno utrácení dosud žijících kusů ptačtva (vynášení krůt do kontejnerů s CO₂), plošná dezinfekce, po 24 hodinách též vyklizení podestýlky a umytí všech prostor. Všechny osoby vstupující do ohniska užívaly antivirové tablety Tamiflu. Dne 23. 6. 2007 byl z preventivních důvodů spálen stoh, ze kterého pocházela sláma na podestýlku pro chov krůt. Dne 25. 6. 2007 bylo ukončeno mytí hal a místo zásahu bylo předáno zástupci krajské veterinární správy.

Nořín – 2. případ

Dne 27. 6. 2007 přijal HZS Pardubického kraje zprávu o potvrzení dalšího výskytu viru ptačí chřipky. Jednalo se o chov brojlerů v obci Nořín, části obci Zálší. V objektu se nacházelo celkem 27 000 kusů brojlerů o celkové váze asi 54 tun, rozmístěných ve

Porovnání zásahů

Farma	Tisová	Nořín	Netřeby + Kosořín	Zářecká Lhota, Loučky
Druh drůbeže	krůty 11 kg	brojleři 2 kg	slepice 4-5 kg	krůty 12 kg, brojleři 1,2 kg
Počet kusů	6 000	27 000	18 000 + 54 000	13 000 + 50 000
Celková hmotnost	66 tun	54 tun	288 tun	216 tun
Počet budov	5	1 dvoupatrová	3 + 9	8
Způsob ustájení	podestýlka	podestýlka	podestýlka + snášecí linka	podestýlka
Počet zasahujících (osoby/technika)	157/39	173/59		638/134
Hasiči (osoby/technika)	48/20	64/39		445/110
AČR (osoby/technika)	79/19	84/20		93/24
Chovatel (přibližně) (osoby/technika)	30/10	25/10		100/20
Doba zásahu (hodin)	114	68		221

Základní přehled - dekontaminace

Farma	Kontaminovaná voda (t)	Kontaminovaný materiál určený ke spálení (kg)	Spotřeba teplé vody (m³)	Spotřeba Chloraminu (t)	Spotřeba tlakových lahví (ks)	Počet lidí na plošnou dekontaminaci	Vyklízení - počet 20tičlenných skupin
Tisová			38	2t	60	16 HZS PaK + 4 AČR	2
Nořín	58,5	460	30	1,5	80	24 HZS PaK + 6 AČR	2
Netřeby			35	1,8	100	24 HZS PaK + 6 AČR	2
Kosořín	62	660	80	2,5	150	24 HZS PaK + 6 AČR	3
Loučky+Lhota	0	0	0	0	0	0	0

dvoupatrové budově. Postup řešení této situace byl stejný jako v prvním případě. Dne 30. 6. 2007 byly ukončeny práce v ohnisku a místo zásahu bylo předáno zástupci krajské veterinární správy.

Netřeby, Kosořín – 3. případ (+ Zářecká Lhota, Loučky)

Dne 11. 7. 2007 byl informován HZS Pardubického kraje o výskytu ptačí chřipky v chovech drůbeže v Netřebech, části obce České Heřmanice, a Kosoříně, části města Choceň. Na obou farmách byly chovány masné slepice o váze 4-5 kg. V Netřebech byly slepice chovány ve třech halách v počtu asi 18 000 kusů. V Kosoříně byly slepice chovány v devíti halách v počtu přibližně 54 000 kusů. Na začátku prací bylo zahájeno utrácení dosavadním způsobem, tj. vynášení živé drůbeže a jejich utrácení v kontejnerech naplněných CO₂, a následně bylo v co nejkratší době připraveno utrácení pomocí zaplynování celých hal pomocí CO₂ (Kosořín). Dne 13. 7. 2007 byly ukončeny práce v ohnisku v Netřebech a dne 14. 7. 2007 byla ukončena plošná dekontaminace poslední haly v Kosoříně.

Dne 13. 7. 2007 bylo přikročeno k preventivnímu utrácení zdravých chovů v tříkilometrovém pásmu ohniska nákazy. Jednalo se o chov krůt (3 000 ks o hmotnosti přibližně 12 kg umístěných ve dvou halách) v Zářecké Lhotě - zvoleno utrácení v kontejnerech s CO₂. Dále o chov krůt a chov brojlerů (10 000 ks krůt o hmotnosti 12 kg na kus a 50 000 kg brojlerů o hmotnosti 1,2 kg na kus) v Loučkách v šesti halách - zvoleno zaplynování hal. Kontrola úhynu byla ve všech případech prováděna vizuálně, navíc probíhalo kontrolní měření koncentrace CO₂. Dne 14. 7. 2007 bylo ukončeno vyklízení chovů a ohlášeno ukončení stěžejních prací. Dne 20. 7. 2007 bylo dokončeno vyklízení podestýlky a mytí hal a místo zásahu bylo předáno zástupci krajské veterinární správy.

Zásahu se účastnili: HZS ČR (10 HZS krajů a HZS hl.m. Prahy, IOO Lázně Bohdaneč, MV-GR HZS ČR), JSDH obcí, Armáda ČR (156. zpr Olomouc, 152. zpr Kutná Hora), Policie ČR, chovatelé, veterinární správa, hygienická stanice, asanační služba Žichlínek, Linde Gas a.s., Saint Gobain Vertex Litomyšl.

Jednou z významných činností v rámci zásahu na ohniska výskytu ptačí chřipky byla dekontaminace hospodářských prostor a v nich zasahujících osob a techniky, která svým rozsahem neměla do té doby v historii obdoby. Proběhla plošná dekontaminace (dezinfekce) všech prostor, ve kterých byla utrácena drůbež chována či mohla být kontaminována dalšími činnostmi souvisejícími se zásahem či manipulací s drůbeží. Plošná dekontaminace byla prováděna roztokem Chloraminu za použití armádního roztrhávacího stroje (ARS o objemu 2 200 l) ve vzájemné spolupráci AČR a HZS ČR. Spotřeba teplé vody na plošnou dekontaminaci - 3,5 ARS na jednu halu, 2 ARS na omytí příjezdových cest; spotřeba chloraminu na plošnou dekontaminaci - 110 kg chloraminu na 1 ARS.

Po celou dobu od zjištění, že se jedná o nákazu až do umytí hal bylo nutné mít zajištěnu dekontaminaci osob a techniky, a to stanovištěm dekontaminace osob 2 (SDO2) za použití roztoku Persterilu a stanovištěm dekontaminace techniky (SDT).

Nasazení dekontaminace s využitím SDO a SDT

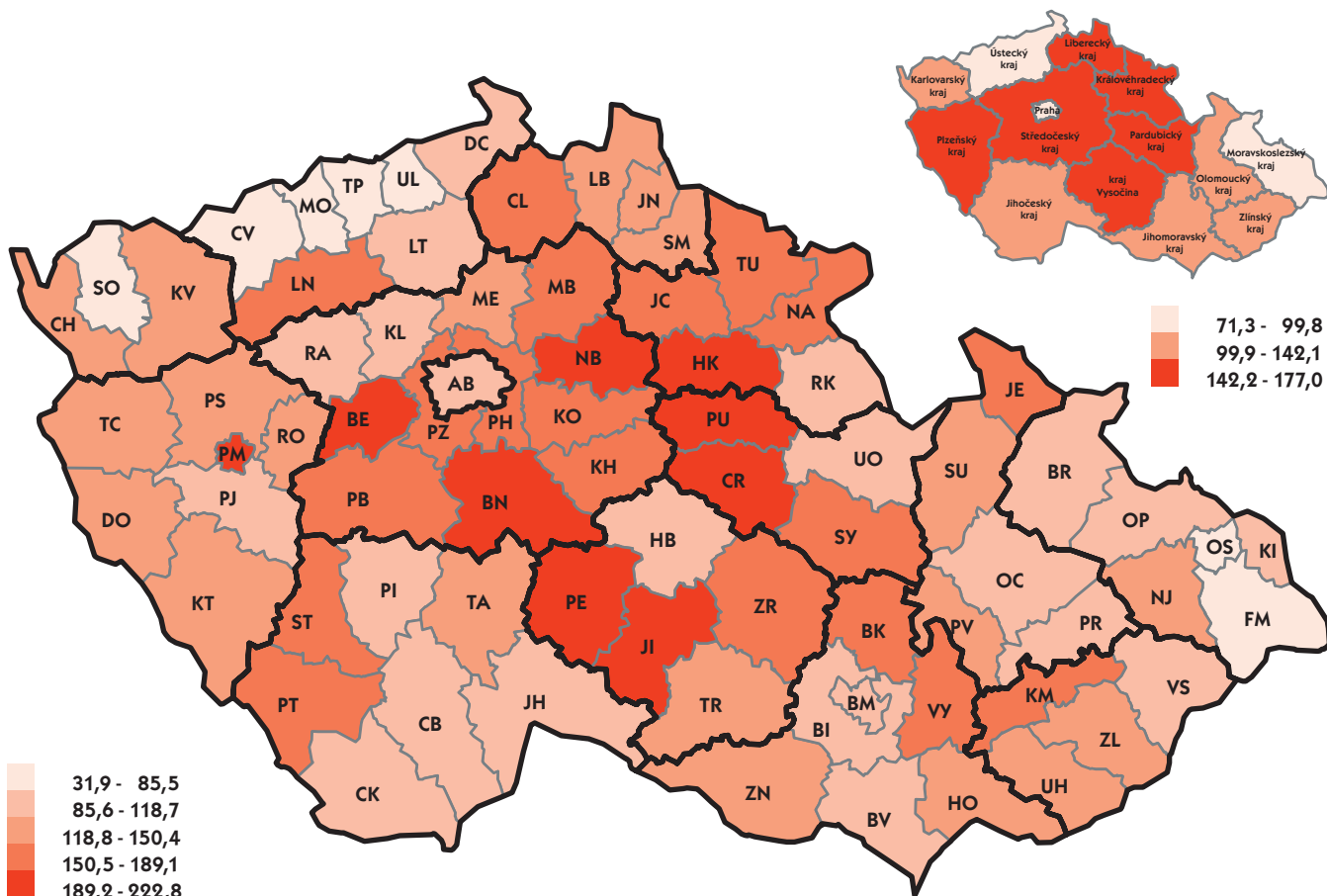
	Nasazení SDO (h)	SDO (osob)	Nasazení SDT (h)
Tisová	59	216	59
Nořín	62,5	116	48,5
Netřeby	31	167	72,5
Kosořín	193	730	215
Loučky	-	-	-
Zářecká Lhota	-	-	-

SDT – Stanoviště dekontaminace techniky

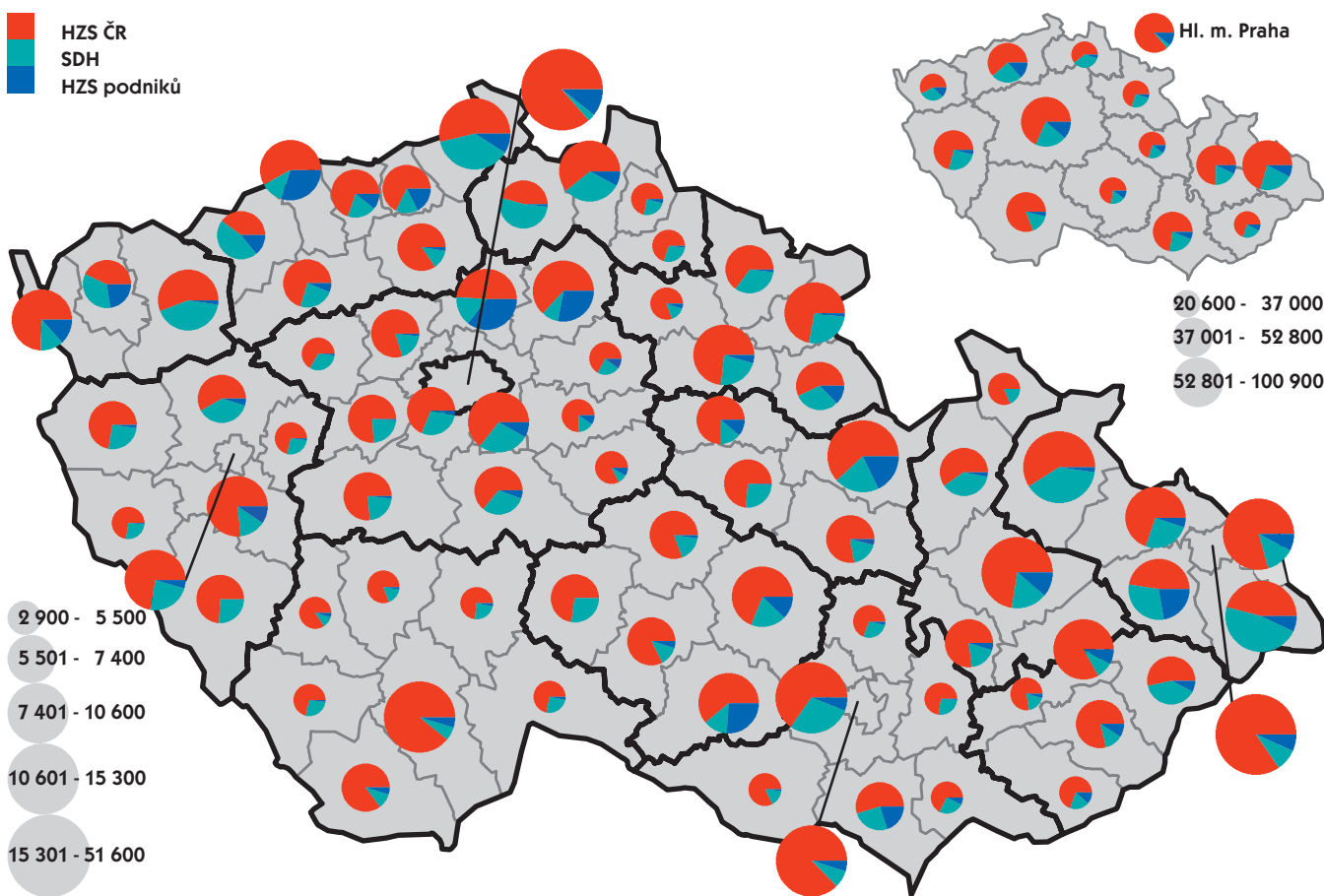
SDO – Stanoviště dekontaminace osob



Součinnost jednotek PO se ZZS v letech 2003 - 2007 (počet součinností na 1 000 událostí)



Zásahy jednotek PO v letech 2003 - 2007



Tísňové volání

HZS ČR přijímá telefonická tísňová volání na národním čísle tísňového volání 150 a jednotném evropském čísle tísňového volání 112. Tísňové číslo 112 bylo v ČR systémově zavedeno ve všech telefonních sítích od začátku roku 2003 (v mobilních sítích fungovalo od okamžiku jejich vzniku) jako jedna z podmínek vstupu ČR do EU.

V provozu je 14 telefonních center tísňového volání 112 (TCTV 112) vybavených moderní telekomunikační technologií pro příjem tísňového volání využívající služby jako: identifikace volaného čísla, identifikace čísla volajícího, identifikace adresy pevné telefonní stanice, identifikace telefonního operátora, identifikace polohy mobilního telefonu (je zavedeno pouze v pěti státech EU), jednotný geografický informační systém, vzájemné zálohování technologií, nezávislé telefonní spojení s protokolem IP mezi operačními středisky, jazyková podpora.

Tyto funkcionality výrazně zjednodušily práci obsluh TCTV 112 při příjmu tísňového volání. Prostřednictvím nové technologie jsou přijímány veškeré tísňové hovory na linku 112, tísňové hovory na linku 150 z mobilních sítí (mimo hl. m. Prahu) a tísňové hovory na linku 150 z pevné telefonní sítě z území většiny okresů. V ostatních okresech jsou zatím tísňová volání na linku 150 přijímána původní technologií. Zásadním problémem tísňového volání je výskyt zlomyslných volání, jejich počet např. u linky 112 dosahuje až 80 % z celkového počtu volání.

V roce 2007 byla dokončena nová legislativa pro potřeby tísňového volání - lokalizace a identifikace tísňového volání vydáním dvou právních předpisů:

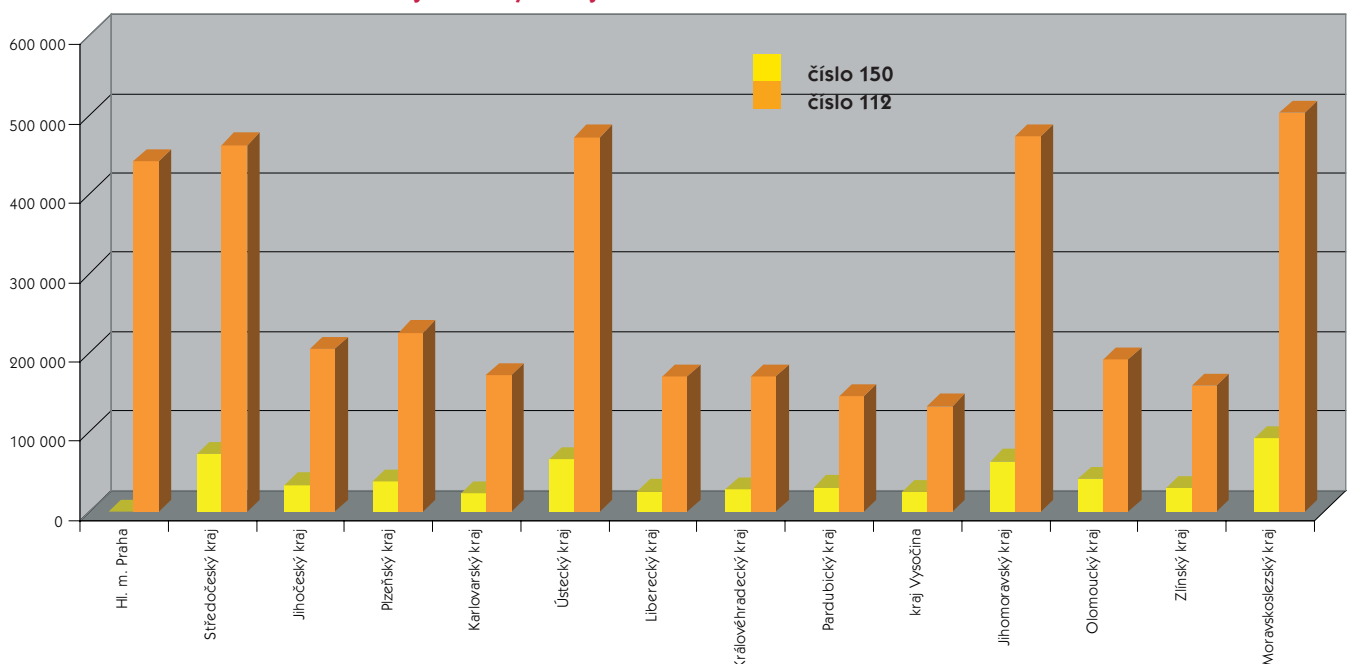
- vyhlášky číslo 238/2007 Sb., o rozsahu, formě a způsobu předávání osobních a identifikačních údajů, formě databáze těchto údajů a rozsahu, formě a způsobu předávání těchto údajů subjektu, který provozuje pracoviště pro příjem volání na čísla tísňového volání,
- vyhlášky číslo 290/2007 Sb., o úhradě nákladů na databázi údajů pro potřeby tísňového volání.

Počet tísňových volání v jednotlivých měsících (počet volání)

	na číslo 150 mimo TCTV	na číslo 150 v TCTV	na číslo 112 v TCTV
leden	20 513	58 542	382 317
únor	11 919	45 195	339 461
březen	14 507	50 055	344 690
duben	14 234	52 142	320 095
květen	14 727	51 992	322 045
červen	13 306	50 151	305 987
červenec	13 082	47 647	309 766
srpen	14 473	50 180	321 848
září	12 975	43 022	300 411
říjen	13 327	40 606	319 958
listopad	12 002	40 845	324 930
prosinec	11 988	40 109	332 144
celkem	167 053	570 486	3 923 652



Počet volání na čísla 112 a 150 v TCTV v jednotlivých krajích



Požáry

Základní ukazatele

Druh	Hodnota
počet požárů	22 394
přímé škody (Kč)	2 158 494 200
uchráněné hodnoty (Kč)	8 974 428 000
usmrceno osob	130
zraněno osob	1 023

V porovnání s rokem 2006 vzniklo o 10,5 % požárů více, škody jsou vyšší o 11,6 %. Přitom 305 velkými požáry (se škodou 1 mil. Kč a více), tzn. 1,4 % z celkového počtu, vzniklo 69 % z celkových škod. Usmrcených osob bylo v roce 2007 o 9,7 % méně a zraněných o 11,3 % více.

Hasiči bezprostředně zachránili při požárech 451 osob a dalších 3 114 osob bylo před požáry evakuováno.

Z uvedeného přehledu vyplývá, že v roce 2007 vzniklo na území ČR v průměru 61 požárů denně a škoda činí 5 900 000 Kč. Uchráněné hodnoty jednotkami PO 4,2x převyšují škody přímé.

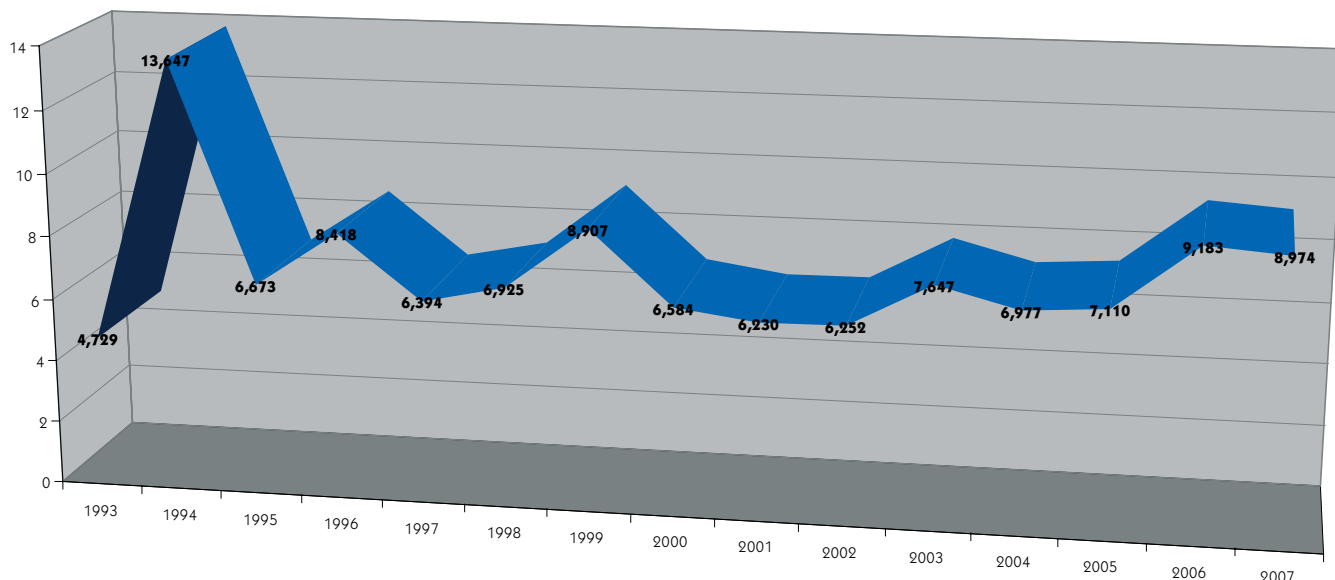
Požáry - přehled v letech 1993 - 2007

Rok	Počet požárů	Škoda Kč	Usmrceno osob	Zraněno osob
1993	19 822	670 925 400	104	892
1994	21 366	1 066 551 700	107	842
1995	18 565	988 895 200	109	904
1991 - 1995	95 831	3 942 024 200	544	4 295
1996	21 539	1 345 497 700	118	1 037
1997	21 540	1 229 951 200	135	1 026
1998	24 041	1 902 566 000	96	1 123
1999	20 857	2 088 610 700	105	934
2000	20 919	1 426 340 200	100	975
1996 - 2000	108 896	7 992 965 800	554	5 095
2001	17 285	2 054 670 000	99	881
2002	19 132	3 731 915 000	109	942
2003	28 937	1 836 614 900	141	1 112
2004	21 191	1 669 305 100	126	918
2005	20 183	1 634 371 000	139	914
2001 - 2005	106 728	10 926 876 000	614	4 767
2006	20 540	1 933 991 700	144	919
2007	22 394	2 158 494 200	130	1 023

Uchráněné hodnoty při požárech

Rok	Uchráněné hodnoty Kč
1993	4 729 367 000
1994	4 646 800 000
1995	6 673 166 000
1991 - 1995	26 554 734 000
1996	8 418 267 000
1997	6 393 776 000
1998	6 925 493 000
1999	8 907 455 000
2000	6 584 192 000
1996 - 2000	37 229 183 000
2001	6 230 121 000
2002	6 251 751 000
2003	7 646 975 000
2004	6 977 363 000
2005	7 110 116 000
2001 - 2005	34 216 326 000
2006	9 182 541 000
2007	8 974 428 000

Uchráněné hodnoty v letech 1993 - 2007 (mld. Kč)



Počet usmrcených a zraněných osob při požárech

Kategorie	1993		1994		1995		1996		1997		1998		1999	
	U	Z	U	Z	U	Z	U	Z	U	Z	U	Z	U	Z
děti do 15 let	3	32	16	31	7	67	8	51	5	57	1	79	6	65
osoby od 15 do 60 let	68	493	58	473	67	513	69	602	83	621	64	629	70	512
osoby nad 60 let	33	89	31	66	35	96	40	88	46	111	31	98	28	95
hasiči profesionální	0	196	2	192	0	162	0	206	0	144	0	209	0	180
hasiči dobrovolní	0	82	0	80	0	66	1	90	1	93	0	108	1	82
Celkem	104	892	107	842	109	904	118	1 037	135	1 026	96	1 123	105	934

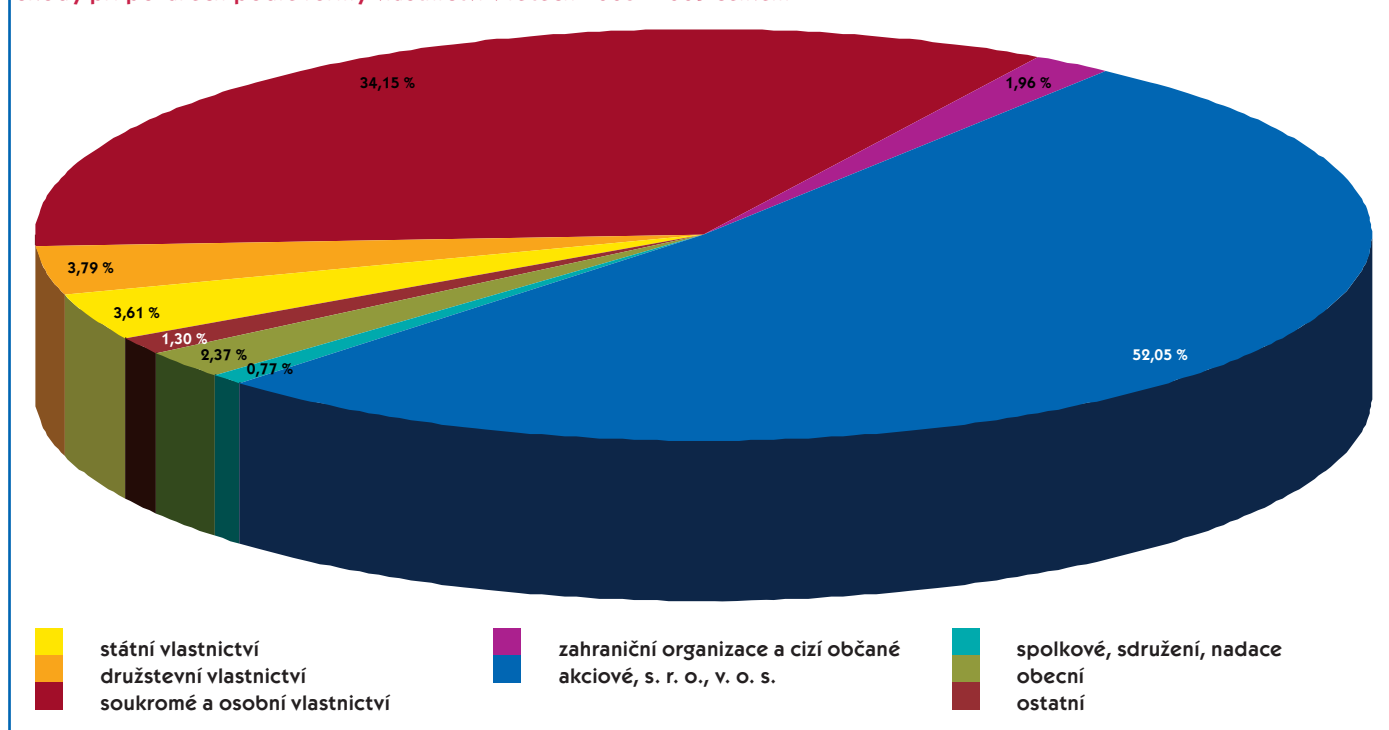
Počet požárů a škody podle místa vzniku

Budova, objekt	Počet	Index %	Škoda v tis. Kč	Index %
budovy občanské výstavby, včetně budov pro dopravu a spoje	780	92	296 132,6	57
bytový domovní fond	2 158	104	125 801,8	87
rodinné domky a ostatní budovy pro bydlení	1 502	98	193 153,9	103
budovy a haly pro výrobu a služby	392	84	641 803,7	152
energetické výrobní budovy	78	92	46 031,0	190
budovy a objekty pro garážování	115	88	51 510,0	81
budovy pro skladování (bez zemědělských)	73	71	96 951,0	73
budovy pro skladování zemědělských produktů	79	71	34 528,0	53
budovy pro rostlinou a živočišnou výrobu	61	98	58 741,0	339
objekty v zemědělství	27	96	8 900,5	137
objekty mimo budovy (bez zemědělských)	146	78	32 433,8	178
objekty ve výstavbě a rekonstrukci	72	95	15 096,9	114
provizoria a účelové objekty u budov	644	104	60 408,9	188
dopravní prostředky a pracovní stroje	2 378	99	318 954,9	102
zemědělské plochy a přírodní prostředí	723	122	16 797,4	142
lesy	806	116	16 402,6	200
volné skladovací plochy	3 242	92	41 534,2	680
demolice, skládky odpadu	5 670	95	43 551,8	156
ostatní	3 448	461	59 760,4	657

Škody podle právní formy vlastnictví

Právní forma vlastnictví	1993		2007	
	Škoda v mil. Kč	Podíl v %	Škoda v mil. Kč	Podíl v %
státní	120,2	17,93	42,03	1,95
družstevní	37,2	5,55	104,75	4,85
soukromé a osobní	304,7	45,41	661,06	30,63
zahraniční organizace a cizí občané	29,8	4,44	12,04	0,56
církevní	0,1	0,14	7,01	0,32
akciové, s. r. o., v. o. s.	87,9	13,1	1 228,51	56,91
spolkové, sdružení, nadace, společenské organizace	68,4	10,20	14,51	0,67
obecní	13,5	2,01	38,35	1,78
ostatní	8,1	1,21	50,24	2,33

Škody při požárech podle formy vlastnictví v letech 2003 - 2007 celkem



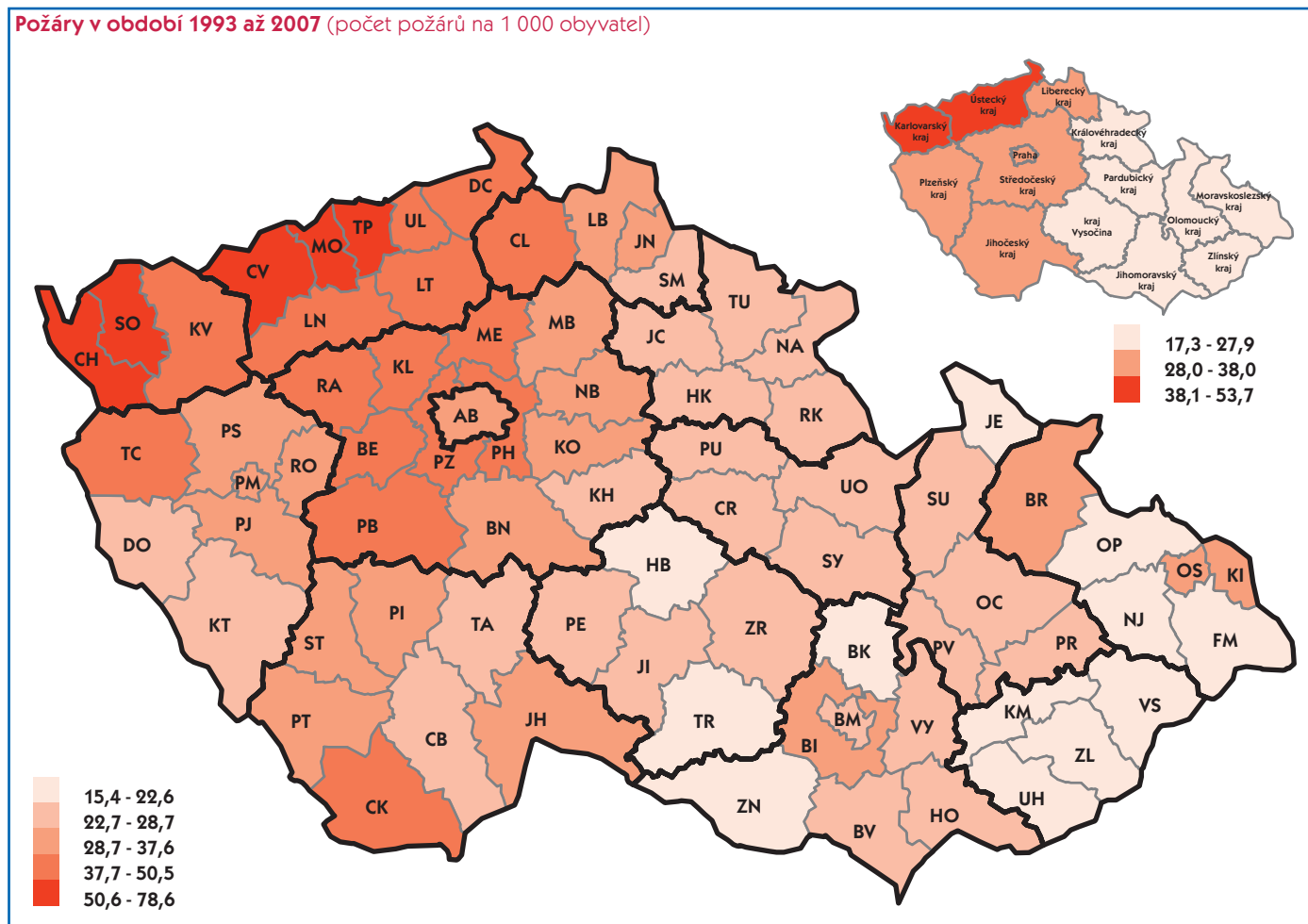
2000		2001		2002		2003		2004		2005		2006		2007		Index	
U	Z	U	Z	U	Z	U	Z	U	Z	U	Z	U	Z	U	Z	U	Z
5	66	3	41	5	45	3	52	2	40	6	60	5	34	5	43	100	126
75	580	57	500	67	571	106	700	79	575	95	592	112	626	102	717	91	115
20	103	38	104	34	82	31	96	45	93	35	103	26	53	23	60	89	87
0	144	0	161	3	152	0	170	0	147	2	98	0	137	0	115	0	84
0	82	1	75	0	92	1	94	0	63	1	61	1	69	0	88	0	128
100	975	99	881	109	942	141	1 112	126	918	139	914	144	919	130	1 023	90	111

Požáry podle okresů a krajů

Okres (kraj)	Počet požárů	Podíl v %	Index %	Počet požárů na tisíc obyvatel	Přímá škoda v tis. Kč	Podíl v %	Uchráněné hodnoty v tis. Kč	Podíl v %	Usmrceno	Zraněno
Hl. m. Praha	2 566	11,46	99	2,2	148 809,90	6,89	158 792,00	1,77	9	69
Benešov	225	1,00	125	2,4	40 591,00	1,88	60 920,00	0,68	0	13
Beroun	234	1,04	119	3,0	31 621,00	1,46	86 628,00	0,97	3	14
Kladno	488	2,18	121	3,2	39 049,00	1,81	141 422,00	1,58	2	19
Kolín	239	1,07	105	2,5	14 027,00	0,65	138 916,00	1,55	0	16
Kutná Hora	137	0,61	103	1,9	4 183,00	0,19	44 081,00	0,49	0	3
Mělník	346	1,55	129	3,6	32 823,00	1,52	384 572,50	4,29	2	9
Mladá Boleslav	282	1,26	99	2,4	118 372,00	5,48	1 073 603,00	11,96	7	28
Nymburk	200	0,89	97	2,3	15 447,00	0,72	177 073,00	1,97	0	15
Praha-východ	402	1,80	153	3,7	36 826,00	1,71	475 902,00	5,30	4	22
Praha-západ	310	1,38	117	3,1	16 751,00	0,78	182 821,00	2,04	0	10
Příbram	363	1,62	112	3,9	53 706,00	2,49	113 580,00	1,27	2	13
Rakovník	160	0,71	107	2,9	16 224,00	0,75	49 677,00	0,55	3	3
Středočeský	3 386	15,11	116	2,9	419 620,00	19,44	2 929 195,50	32,65	23	165
České Budějovice	357	1,59	110	2,0	19 169,40	0,89	86 515,00	0,96	1	13
Český Krumlov	169	0,75	130	2,8	9 046,00	0,42	30 388,00	0,34	1	6
Jindřichův Hradec	232	1,04	159	2,5	7 699,50	0,36	61 777,00	0,69	0	5
Písek	168	0,75	130	2,4	12 676,20	0,59	85 371,00	0,95	1	6
Prachatice	92	0,41	126	1,8	6 036,50	0,28	27 242,00	0,30	0	10
Strakonice	128	0,57	104	1,8	8 067,00	0,37	19 430,00	0,22	1	8
Tábor	243	1,09	141	2,4	14 617,50	0,68	87 174,00	0,97	3	9
Jihočeský	1 389	6,20	124	2,2	77 312,10	3,59	397 897,00	4,43	7	57
Domažlice	117	0,52	113	2,0	5 665,00	0,26	75 230,00	0,84	0	5
Klatovy	162	0,72	138	1,8	18 018,70	0,83	60 380,00	0,67	1	15
Plzeň-město	496	2,21	127	2,6	23 573,90	1,09	190 546,10	2,12	1	17
Plzeň-jih	141	0,63	115	2,0	10 002,50	0,46	118 655,00	1,32	2	9
Plzeň-sever	209	0,93	94	2,8	10 812,90	0,50	17 873,00	0,20	1	12
Rokycany	118	0,53	128	2,6	12 670,50	0,59	11 085,00	0,12	1	5
Tachov	165	0,74	116	3,2	8 120,90	0,38	23 648,00	0,26	2	10
Plzeňský	1 408	6,28	118	2,6	88 864,40	4,11	497 417,10	5,53	8	73
Cheb	239	1,07	98	2,6	16 275,70	0,75	16 640,50	0,19	0	20
Karlovy Vary	330	1,47	108	2,7	11 878,30	0,55	51 323,00	0,57	2	18
Sokolov	322	1,44	93	3,5	12 827,80	0,59	22 980,50	0,26	0	11
Karlovarský	891	3,98	105	2,9	40 981,80	1,89	90 944,00	1,02	2	49
Děčín	343	1,53	92	2,6	28 248,00	1,31	12 323,00	0,14	1	7
Chomutov	384	1,71	101	3,1	13 775,50	0,64	19 429,00	0,22	1	6
Litoměřice	310	1,38	103	2,7	13 752,00	0,64	81 585,00	0,91	3	14
Louny	263	1,17	107	3,1	15 802,30	0,73	15 405,00	0,17	0	8
Most	580	2,59	96	5,0	14 725,00	0,68	17 821,00	0,20	0	5
Teplice	447	2,00	92	3,5	96 030,00	4,45	62 987,00	0,70	1	10
Ústí nad Labem	334	1,49	92	2,8	71 299,90	3,30	17 086,50	0,19	0	3
Ústecký	2 661	11,87	97	3,2	253 632,70	11,75	226 636,50	2,53	6	53
Česká Lípa	338	1,51	110	3,2	20 553,80	0,95	59 963,60	0,67	2	13
Jablonec nad Nisou	187	0,84	89	2,1	15 446,50	0,72	57 244,00	0,64	4	6
Liberec	355	1,59	112	2,2	125 029,00	5,79	161 752,40	1,80	1	32
Semily	182	0,81	126	2,4	9 988,00	0,46	32 850,00	0,37	0	5
Liberecký	1 062	4,75	109	2,5	171 017,30	7,92	311 810,00	3,48	7	56
Hradec Králové	290	1,29	110	1,8	15 812,00	0,73	81 792,00	0,91	0	10
Jičín	135	0,60	126	1,7	225 579,20	10,45	59 187,00	0,66	3	3
Náchod	171	0,76	100	1,5	11 601,70	0,54	67 903,00	0,76	0	17
Rychnov nad Kněžnou	131	0,58	105	1,7	10 608,10	0,49	92 588,50	1,03	1	8
Trutnov	220	0,98	99	1,8	10 011,50	0,46	103 623,00	1,15	2	18
Královéhradecký	947	4,21	106	1,7	273 612,50	12,67	405 093,50	4,51	6	56
Chrudim	156	0,70	118	1,5	31 356,90	1,45	105 293,00	1,17	1	7
Pardubice	232	1,04	105	1,4	15 005,40	0,70	106 090,50	1,18	0	6
Svitavy	133	0,59	106	1,3	7 651,00	0,35	8 180,00	0,09	0	10
Ústí nad Orlicí	179	0,80	96	1,3	10 096,40	0,47	165 573,00	1,84	3	13
Pardubický	700	3,13	106	1,4	64 109,70	2,97	385 136,50	4,28	4	36
Havlíčkův Brod	133	0,59	119	1,4	17 668,80	0,82	104 515,00	1,16	0	9
Jihlava	241	1,08	130	2,2	15 663,40	0,73	102 382,10	1,14	3	10
Pelhřimov	131	0,58	127	1,8	4 990,60	0,23	60 545,00	0,67	2	6
Třebíč	158	0,71	108	1,4	9 755,10	0,45	79 774,00	0,89	1	16
Žďár nad Sázavou	180	0,80	100	1,5	7 617,10	0,35	164 976,10	1,84	0	12
Vysočina	843	3,76	116	1,6	55 695,00	2,58	512 192,20	5,70	6	53
Blansko	169	0,75	123	1,6	6 677,00	0,31	68 587,00	0,76	1	18
Brno-město	681	3,04	115	1,9	30 570,70	1,42	887 041,00	9,88	6	51
Brno-venkov	432	1,93	164	2,5	44 445,20	2,06	568 692,00	6,34	6	15
Břeclav	212	0,95	120	1,7	10 777,00	0,50	70 306,00	0,78	2	8

Okres (kraj)	Počet požárů	Podíl v %	Index %	Počet požárů na tisíc obyvatel	Přímá škoda v tis. Kč	Podíl v %	Uchráněné hodnoty v tis. Kč	Podíl v %	Usmrceno	Zraněno
Hodonín	223	1,00	95	1,4	23 690,00	1,10	299 216,00	3,33	3	11
Vyškov	164	0,73	146	1,9	16 637,20	0,77	76 407,00	0,85	1	16
Znojmo	156	0,70	101	1,4	67 770,80	3,14	34 975,00	0,39	0	6
Jihomoravský	2 037	9,10	122	1,8	200 567,90	9,30	2 005 224,00	22,33	19	125
Jeseník	57	0,25	86	1,4	2 237,50	0,10	2 590,00	0,03	0	2
Olomouc	454	2,03	108	2,0	35 170,80	1,63	46 682,00	0,52	0	17
Prostějov	172	0,77	96	1,6	10 624,50	0,49	34 609,20	0,39	1	4
Přerov	243	1,09	100	1,8	10 246,20	0,47	59 968,00	0,67	3	11
Šumperk	215	0,96	137	1,7	15 776,50	0,73	20 072,00	0,22	2	10
Olomoucký	1 141	5,10	104	1,8	74 055,50	3,42	163 921,20	1,83	6	44
Kroměříž	150	0,67	126	1,4	8 777,00	0,41	39 308,00	0,44	2	14
Uherské Hradiště	168	0,75	117	1,2	103 785,00	4,81	115 165,00	1,28	1	22
Vsetín	188	0,84	113	1,3	25 191,50	1,17	94 799,00	1,06	1	12
Zlín	217	0,97	106	1,1	40 267,50	1,87	125 738,00	1,40	3	3
Zlínský	723	3,23	114	1,2	178 021,00	8,26	375 010,00	4,18	7	51
Bruntál	191	0,85	114	1,9	7 718,80	0,36	148 056,80	1,65	2	18
Frýdek-Místek	387	1,73	119	1,7	26 056,50	1,21	102 168,00	1,14	7	39
Karviná	698	3,12	117	2,5	20 594,80	0,95	40 226,00	0,45	4	25
Nový Jičín	249	1,11	112	1,6	10 335,50	0,48	36 338,50	0,40	3	5
Opava	246	1,10	118	1,4	8 593,30	0,40	32 212,50	0,36	1	20
Ostrava	869	3,88	129	2,8	38 895,50	1,80	156 157,00	1,74	3	29
Moravskoslezský	2 640	11,79	120	2,1	112 194,40	5,20	515 158,80	5,74	20	136
Česká republika	22 394	100,00	111	2,2	2 158 494,20	100,00	8 974 428,30	100,00	130	1 023

Požáry v období 1993 až 2007 (počet požárů na 1 000 obyvatel)



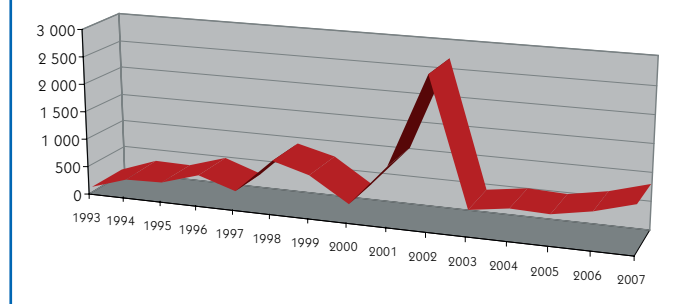
Požáry - přehled v odvětvích

Odvětví hospodářství	Počet požárů	Podíl v %	Index %	Přímá škoda v tis. Kč	Podíl v %	Index %	Usmrceno	Zraněno
zemědělství	640	2,86	96	144 667,40	6,70	125	1	33
lesnictví	847	3,78	125	24 005,00	1,11	107	0	22
dobývání nerostných surovin	18	0,08	58	18 675,00	0,87	105	0	3
zpracovatelský průmysl	608	2,72	89	794 984,40	36,83	129	2	52
výroba, rozvod elektřiny, plynu, vody	125	0,56	66	39 336,80	1,82	295	0	5
stavebnictví	133	0,59	80	32 725,80	1,52	129	1	9
obchod, opravy zboží	192	0,86	76	158 807,90	7,36	69	0	11
pohostinství, ubytování	315	1,41	98	61 599,90	2,85	113	2	56
doprava	2 083	9,30	98	304 434,50	14,10	98	51	156
pošty, telekomunikace	19	0,08	83	1 007,10	0,05	100	0	1
peněžnictví, pojištnictví	12	0,05	86	801,00	0,04	59	0	0
výzkum, služby podnikům, reality	456	2,04	100	101 406,10	4,70	140	8	118
veřejná správa, bezpečnost	42	0,19	79	1 802,30	0,08	106	1	8
školení	45	0,20	83	3 138,50	0,15	54	0	4
zdravotnictví, sociální činnost	38	0,17	72	6 000,00	0,28	150	1	8
ostatní veřejné a osobní služby	1 673	7,47	111	114 307,70	5,30	95	4	52
domácnosti	2 652	11,84	99	335 754,90	15,55	104	58	473
nezatříděno a jiné	12 496	55,80	120	15 039,90	0,69	190	1	12
Celkem	22 394	100,00	111	2 158 494,20	100,00	112	130	1 023

PRŮMYSL

V roce 2007 vzniklo v průmyslu 751 požárů se škodou 852 996 200 Kč, 2 osoby byly usmrceny a dalších 60 osob bylo zraněno. Přitom 67 velkých požárů (se škodou 1 milion Kč a vyšší) způsobilo škodu 725 mil. Kč, tzn., že 9 % požárů způsobilo 85 % škod. Ve srovnání s rokem 2006 došlo ke snížení počtu požárů o 15,1 %, škody jsou vyšší o 31,3 %.

Přímé škody při požárech (mil. Kč)



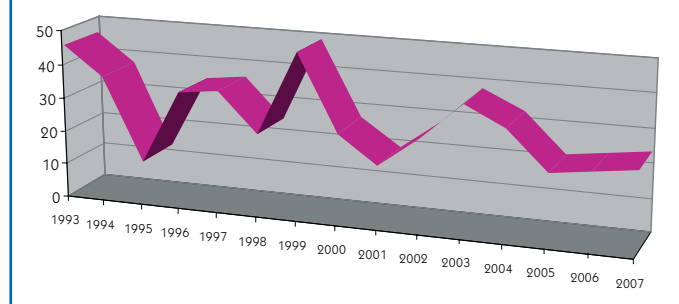
Požáry - přehled

Rok	Počet požárů	Škoda v tis. Kč	Usmrceno osob	Zraněno osob
1993	1 138	83 768,4	1	97
1994	1 016	311 173,6	0	85
1995	1 650	314 228,2	4	81
1991 - 1995	6 521	915 403,1	10	430
1996	1 511	528 557,6	3	123
1997	1 368	302 242,2	2	107
1998	1 221	930 893,0	0	149
1999	1 013	755 517,0	0	94
2000	975	317 994,4	3	91
1996 - 2000	6 086	2 835 204,2	8	564
2001	991	1 052 332,9	2	81
2002	955	2 688 038,4	2	53
2003	957	433 532,0	3	78
2004	817	545 736,9	1	67
2005	809	529 381,0	1	59
2001 - 2005	6 529	5 249 021,2	9	338
2006	883	649 579,7	2	93
2007	751	852 996,2	2	60

LESNICTVÍ

V roce 2007 vzniklo v lesnictví 847 požárů se škodou 24 005 000 Kč, 22 osoby zraněno. Pět velkých požárů (se škodou 1 mil.Kč a vyšší) způsobilo škodu 7,8 mil.Kč, tzn., že 0,6 % požárů způsobilo 33 % škod. Ve srovnání s rokem 2006 došlo ke zvýšení počtu požárů o 24,7 %, škody jsou vyšší o 8,8 %. Požáry zničily nebo poškodily 315,5 ha lesních porostů.

Přímé škody při požárech (mil. Kč)



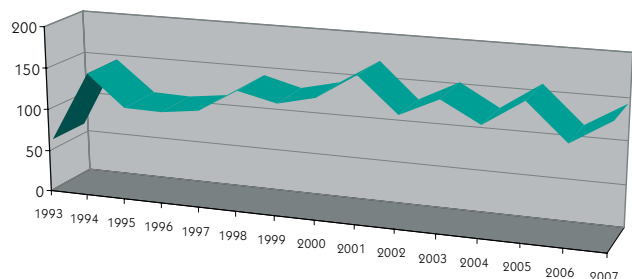
Požáry - přehled

Rok	Počet požárů	Škoda v tis. Kč	Usmrceno osob	Zraněno osob
1993	1664	45461,2	3	42
1994	1800	36911,7	1	34
1995	1 135	12 414,0	0	22
1991 - 1995	7 710	131 414,8	6	158
1996	1 081	34 197,2	2	38
1997	473	35 524,6	3	14
1998	989	23 958,8	1	42
1999	1 182	48 640,4	2	15
2000	1 317	26 432,5	0	32
1996 - 2000	5 042	168 753,5	8	141
2001	450	18 343,8	1	11
2002	569	27 238,3	1	10
2003	1 712	37 998,0	1	38
2004	846	32 146,6	6	23
2005	626	21 088,3	0	13
2001 - 2005	4 203	136 815,0	9	95
2006	679	22 475,5	0	17
2007	847	24 005,0	0	22

ZEMĚDĚLSTVÍ

V roce 2007 vzniklo v zemědělství 640 požárů se škodou 144 667 400 Kč, 1 osoba byla usmrcena a dalších 33 osob zraněno. Přitom 33 velkých požárů (se škodou 1 milion Kč a vyšší) způsobilo škodu 95 mil. Kč, tzn., že 5,2 % požárů způsobilo 66 % škod. Ve srovnání s rokem 2006 došlo ke snížení počtu požárů o 4 %, škody jsou vyšší o 25,1 %.

Přímé škody při požárech (mil. Kč)



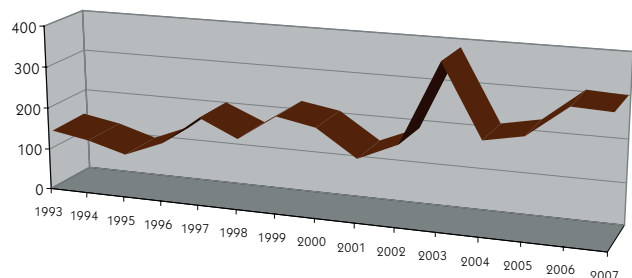
Požáry - přehled

Rok	Počet požárů	Škoda v tis. Kč	Usmrceno osob	Zraněno osob
1993	1775	61917,6	4	42
1994	2 441	145 437,7	3	68
1995	2 023	109 275,9	4	67
1991 - 1995	9 990	467 781,9	20	288
1996	2 471	107 856,7	7	52
1997	1 053	114 540,6	0	42
1998	1 140	142 042,9	2	46
1999	1 032	130 913,5	1	45
2000	888	141 647,2	0	44
1996 - 2000	6 584	637 000,9	10	229
2001	689	170 963,9	1	29
2002	735	129 273,6	0	48
2003	1 123	152 552,0	7	63
2004	758	127 064,7	1	20
2005	615	158 608,8	3	27
2001 - 2005	3 920	738 463,0	12	187
2006	667	115 689,0	1	24
2007	640	144 667,4	1	33

DOPRAVA

V roce 2007 vzniklo v dopravě 2 083 požárů se škodou 304 434 500 Kč, 51 osob bylo usmrceno a dalších 156 osob zraněno. Přitom 53 velkých požárů (se škodou 1 milion Kč a vyšší), tj. 2,5 % požárů, způsobilo škodu 180 mil. Kč, tj. 58 % z celkových škod. Ve srovnání s rokem 2006 je počet požárů nižší o 1,8 %, škody jsou nižší o 1,5 %.

Přímé škody při požárech (mil. Kč)



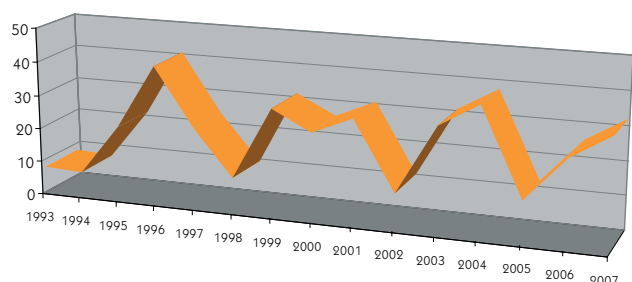
Požáry - přehled

Rok	Počet požárů	Škoda v tis. Kč	Usmrceno osob	Zraněno osob
1993	3 145	143 047,3	21	111
1994	3 291	126 135,7	26	130
1995	2 590	101 049,1	21	102
1991 - 1995	14 619	514 308,0	114	574
1996	3 222	138 827,0	28	152
1997	2 619	207 117,3	36	196
1998	2 466	166 404,9	28	154
1999	2 326	227 826,8	32	148
2000	2 330	210 657,4	35	157
1996 - 2000	12 963	950 833,4	159	807
2001	2 227	146 487,2	19	164
2002	2 405	187 321,1	32	181
2003	2 399	384 496,0	35	180
2004	2 179	216 091,5	22	174
2005	2 176	234 915,0	46	184
2001 - 2005	11 386	1 169 310,8	154	883
2006	2 122	309 108,9	25	159
2007	2 083	304 434,5	51	156

STAVEBNICTVÍ

V roce 2007 vzniklo ve stavebnictví 133 požárů se škodou 32 725 800 Kč, 1 osoba byla usmrcena a dalších 9 osob bylo zraněno. Ve srovnání s rokem 2006 došlo ke snížení počtu požárů o 20,3 %, škody jsou vyšší o 29,2 %.

Přímé škody při požárech (mil. Kč)



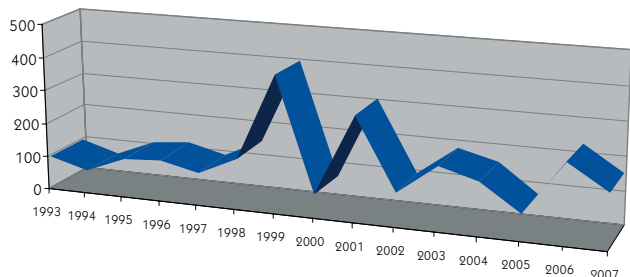
Požáry - přehled

Rok	Počet požárů	Škoda v tis. Kč	Usmrceno osob	Zraněno osob
1993	294	7 632,6	0	25
1994	274	7 090,7	0	16
1995	234	21 943,6	0	25
1991 - 1995	1 502	58 165,9	0	88
1996	236	41 067,8	1	16
1997	219	23 618,8	0	12
1998	168	10 106,0	1	3
1999	146	31 753,3	0	8
2000	103	25 910,6	0	4
1996 - 2000	872	132 456,5	2	43
2001	135	31 140,2	2	8
2002	105	10 817,2	0	11
2003	104	30 983,0	0	11
2004	96	38 040,3	0	5
2005	80	12 517,9	0	11
2001 - 2005	520	123 498,6	2	46
2006	167	25 332,6	2	17
2007	133	32 725,8	1	9

OBCHOD

V roce 2007 vzniklo v obchodních činnostech 192 požárů se škodou 158 807 900 Kč, 11 osob bylo zraněno. Přitom 18 velkých požárů (se škodou 1 milion Kč a vyšší), tj. 9,4 % požárů, způsobilo škodu 119 mil.Kč, tj. 75 % z celkových škod. Ve srovnání s rokem 2006 došlo ke snížení počtu požárů o 23,5 % a škod o 31,1 %.

Přímé škody při požárech (mil. Kč)



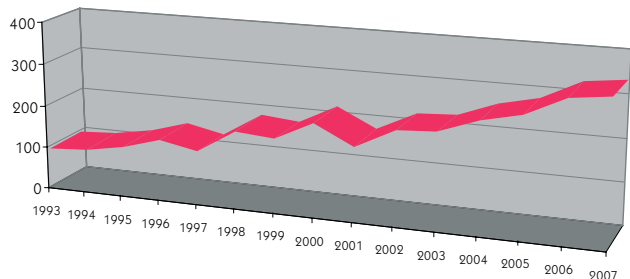
Požáry - přehled

Rok	Počet požárů	Škoda v tis. Kč	Usmrceno osob	Zraněno osob
1993	384	95 451,0	4	27
1994	653	61 450,6	0	23
1995	366	110 224,1	0	16
1991 - 1995	2 174	515 758,4	9	141
1996	384	118 420,4	0	30
1997	335	93 089,8	1	37
1998	356	145 242,5	0	24
1999	316	400 177,7	0	43
2000	284	63 771,4	0	23
1996 - 2000	1 675	820 701,8	1	157
2001	293	305 691,9	1	31
2002	247	95 115,7	2	17
2003	279	185 057,0	2	17
2004	224	154 370,3	1	20
2005	240	72 597,8	1	11
2001 - 2005	1 283	812 832,7	7	96
2006	251	230 543,2	2	16
2007	192	158 807,9	0	11

DOMÁCNOSTI, OBYTNÉ DOMY

V roce 2007 došlo v domácnostech k 2 652 požárům se škodou 335 754 900 Kč, 58 osob bylo usmrceno a dalších 473 osob bylo zraněno. Přitom 67 velkých požárů (se škodou 1 milion Kč a vyšší), tj. 2,5 % požárů, způsobilo škodu 160 mil.Kč, tj. 48 % z celkových škod. Ve srovnání s rokem 2006 je počet požárů vyšší o 0,8 %, škody se zvýšily o 3,9 %.

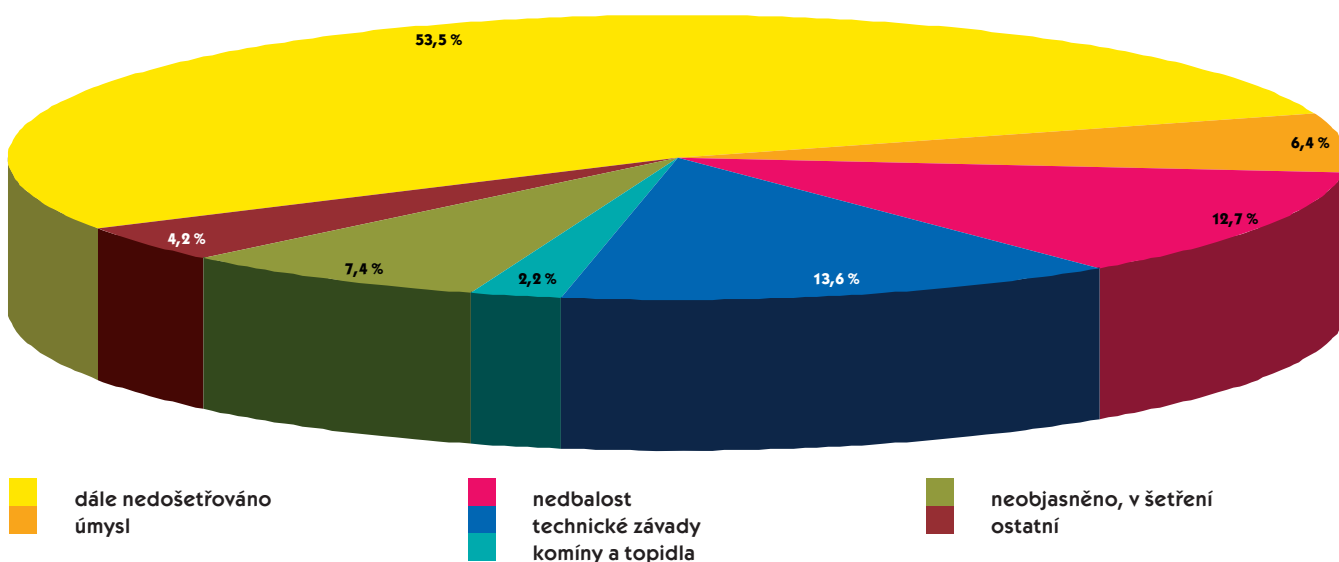
Přímé škody při požárech (mil. Kč)



Požáry - přehled

Rok	Počet požárů	Škoda v tis. Kč	Usmrceno osob	Zraněno osob
1993	3 411	94020,0	45	335
1994	3 218	99 707,5	53	295
1995	3 184	115 636,3	57	342
1991 - 1995	18 008	463 294,1	293	1468
1996	3 394	141 169,5	46	338
1997	2 645	123 220,0	66	371
1998	2 707	178 032,3	50	424
1999	2 569	172 203,4	49	314
2000	2 712	217 103,3	49	413
1996 - 2000	14 027	831 728,5	260	1 860
2001	2 534	171 016,1	59	386
2002	2 718	217 553,1	57	440
2003	2 963	222 691,0	66	447
2004	2 616	256 732,4	74	420
2005	2 614	279 495,3	74	424
2001 - 2005	13 445	1 147 487,9	330	2 117
2006	2 631	323 242,0	79	398
2007	2 652	335 754,9	58	473

Podíl vytipovaných příčin vzniku požáru na celkovém počtu požárů v letech 2003 - 2007



Požáry podle příčiny a činnosti při vzniku

Příčina	Počet požárů	Podíl v %	Index %	Přímá škoda v tis. Kč	Podíl %	Usmrceno	Zraněno
úmyslné zapálení	1 437	6,40	101	359 386,60	16,65	5	80
sebevražedný úmysl	23	0,10	92	6 445,00	0,30	5	17
děti do 15 let	280	1,25	103	47 681,10	2,21	1	24
kouření	956	4,27	110	163 668,30	7,58	22	119
zakládání ohně, vypalování	377	1,68	117	8 424,50	0,39	1	11
nesprávná obsluha topidla	142	0,63	95	10 579,00	0,49	5	36
hořlaviny u topidla	64	0,29	77	3 931,50	0,18	2	11
používání zápalných kapalin, plynů	28	0,13	116	1 719,50	0,08	2	28
používání otevřeného ohně	284	1,27	81	22 905,00	1,06	5	68
manipulace se žhavým popelem	98	0,44	97	4 944,40	0,23	0	8
svařování, řezání, rozmrazování	131	0,58	75	83 016,00	3,85	0	14
zanedbání bezpečnostních předpisů	391	1,75	115	64 054,20	2,97	6	87
nedbalost, omyl, nesprávná obsluha	413	1,84	122	79 161,20	3,67	3	45
nedbalost - celkem	2 884	12,88	105	442 403,60	20,50	46	427
nevhodná konstrukce komínu	67	0,30	89	16 681,00	0,77	1	3
zazděný trám v komíně	44	0,20	65	13 560,00	0,63	0	8
spáry v komíně	50	0,22	98	11 612,00	0,54	0	1
jiskry z komína, vznícení sazí	102	0,46	77	3 049,90	0,14	0	6
komíny - celkem	263	1,18	80	44 902,90	2,08	1	18
technická závada topidla	55	0,25	96	4 146,30	0,19	0	3
špatný stav topidla, kouřovodu	32	0,14	100	2 707,50	0,13	0	4
nesprávné umístění nebo instalace topidla	71	0,32	90	52 355,50	2,43	0	8
jiná závada topidla	5	0,02	38	1 340,00	0,06	0	0
topidla - celkem	163	0,73	90	60 549,30	2,81	0	15
technické závady	2205	9,85	48	450 459,90	20,87	3	100
nesprávná instalace	17	0,08	42	2 302,50	0,11	0	1
nesprávná údržba	11	0,05	79	531,00	0,02	1	1
žhavé materiály, výrobky	48	0,21	96	6 364,30	0,29	1	1
cizí předmět ve stroji	46	0,21	87	10 258,40	0,48	0	3
výboje statické elektřiny	8	0,04	89	346,00	0,02	0	2
jiskry z výfuku, brzd	38	0,17	127	921,70	0,04	0	1
tření, přehřátí	95	0,42	107	41 258,20	1,91	0	4
ostatní změny provozních parametrů	438	1,96	88	101 964,00	4,72	2	31
technické závady - celkem	2 906	12,99	96	614 406,00	28,46	7	144
samovznícení zemědělských plodin	23	0,10	105	4 935,40	0,23	0	2
samovznícení uhlí	91	0,41	83	21 962,50	1,02	0	2
samovznícení olejů, tuků	6	0,03	150	423,00	0,02	0	0
samovznícení chemických látek	11	0,05	92	986,80	0,05	0	2
samovznícení chemických výrobků	15	0,07	188	791,00	0,04	0	0
jiné samovznícení (např. odpady)	37	0,17	116	18 262,40	0,85	0	2
samovznícení - celkem	183	0,83	98	47 361,10	2,21	0	8
výbuchy plynu	14	0,06	280	442,00	0,02	0	16
výbuchy hořlavých kapalin	0	0,00	0	0,00	0,00	0	0
výbuchy prachů	0	0,00	0	0,00	0,00	0	0
výbuchy výbušnin	2	0,01	x	6 065,00	0,28	0	3
výbuchy tlakových nádob, kotlů	0	0,00	0	0,00	0,00	0	0
výbuchy - celkem	16	0,07	154	6 507,00	0,30	0	19
manipulace s hořlavými látkami	7	0,03	78	2 059,00	0,09	1	2
blesk - objekty s hromosvodem	13	0,06	87	3 568,40	0,17	0	3
blesk - objekty bez hromosvodu	36	0,16	144	9 464,00	0,44	0	2
blesk - ostatní	46	0,21	192	2 520,50	0,12	0	0
živelní pohroma	7	0,03	x	515,00	0,02	0	0
dopravní nehoda	203	0,91	116	41 829,50	1,94	41	133
vojenské cvičení, ohňostroj	9	0,04	69	421,00	0,02	0	0
mimořádné příčiny - celkem	314	1,41	125	58 318,40	2,71	41	138
jiné příčiny	26	0,12	38	3 536,50	0,16	4	1
dále nedošetřováno	12 486	55,76	122	0,00	0,00	0	0
neobjasněno, v šetření	1 408	6,29	98	464 937,80	21,54	19	130
Příčiny - celkem	22 394	100,00	111	2 158 494,20	100,00	130	1 023

Požáry bez škody, usmrcených a zraněných osob (zejména požáry převážně v přírodním prostředí a požáry odpadů) jsou uvedeny v kategorii „dále nedošetřováno“. U těchto požárů se příčina vzniku nešetřila.

Podíl požárů se škodou jeden milion Kč a vyšší

Rok	Počet			Škoda v tis. Kč		
	Celkem v ČR	Velké požáry	Podíl v %	Celkem v ČR	Velké požáry	Podíl v %
2003	28 937	252	0,9	1 836 614,94	1 271 500,00	69,2
2004	21 191	239	1,1	1 669 305,14	1 097 900,00	65,8
2005	20 183	257	1,3	1 634 371,14	980 622,00	61,0
2006	20 262	297	1,5	1 933 991,70	1 335 223,20	69,0
2007	22 394	305	1,4	2 158 494,20	1 556 274,10	72,1

VELKÉ POŽÁRY

se škodou pět milionů Kč a vyšší

Praha

9. 2. • **Výstrojný sklad** v areálu ČD a.s., Praha 3.
Příčina: úmyslné zapálení. *Škoda:* 30 000 000 Kč.
2. 12. • **Kanceláře v administrativní budově** firmy DEUTCH, spol. s r.o., Praha 4 - Libuš.
Příčina: úmyslné zapálení. *Škoda:* 18 500 000 Kč.
13. 12. • **Autosalon**, Praha 3 - Jarov.
Příčina: technická závada autoelektriky. *Škoda:* 15 000 000 Kč.

Středočeský kraj

7. 2. • **Výrobní budova nábytku** firmy GORENJE KUCHYŇE spol. s r.o., Višňová, okr. Příbram.
Příčina: nedbalost při řezání konstrukcí plamenem. *Škoda:* 30 000 000 Kč.
13. 9. • **Technologie výroby butadienu** firmy SARTOMER CZECH, spol. s r.o., Kralupy nad Vltavou, okr. Mělník.
Příčina: nepředpokládané změny provozních parametrů. *Škoda:* 10 000 000 Kč.
14. 10. • **Sklad plastových výrobků** firmy FAURECIA - SAI AUTOMOTIVE BOHEMIA, spol. s r.o., Plazy, okr. Mladá Boleslav.
Příčina: v šetření. *Škoda:* 100 000 000 Kč.
7. 12. • **Plynová kotelná výtopny** Teplárna, spol. s r.o., Týnec nad Sázavou, okr. Benešov.
Příčina: výbuch plynu následkem technické závady v technologii. *Škoda:* 20 000 000 Kč.

Ústecký kraj

7. 1. • **Pila**, Košťany, okr. Teplice.
Příčina: neobjasněna. *Škoda:* 45 000 000 Kč.
25. 2. • **Sklad drogerie** firmy OSAN, a.s., Košťany, okr. Teplice.
Příčina: neobjasněna. *Škoda:* 16 000 000 Kč.
22. 5. • **Poháněcí stanice pásové dopravy** Doly Bílina, a.s., okr. Teplice.
Příčina: vznícení gumového pásu od tření. *Škoda:* 15 000 000 Kč.
10. 7. • **Truhlárna a kanceláře**, Děčín.
Příčina: technická závada na fréze a následné tření materiálů. *Škoda:* 15 000 000 Kč.
14. 12. • **Prodejna a sklad** ELEKTRO WORLD, spol. s r.o., Ústí nad Labem.
Příčina: technická závada elektroinstalace. *Škoda:* 59 000 000 Kč.

Liberecký kraj

26. 7. • **Kůlna s vrtnou soupravou**, Radimovice, okr. Liberec.
Příčina: v šetření. *Škoda:* 10 000 000 Kč.
31. 8. • **Výrobní a skladové budovy více firem bývalé textilní továrny KOLORA**, Liberec - Vesec.
Příčina: v šetření. *Škoda:* 73 310 000 Kč. *Zraněny:* 3 osoby.

Královéhradecký kraj

16. 10. • **Výroba zdravotnického materiálu** firmy RAUSCHER, a.s., ve staré budově textilky, Nová Paka, okr. Jičín.
Příčina: v šetření. *Škoda:* 210 000 000 Kč. *Zraněna:* 1 osoba. *Evakuováno:* 120 osob.

Pardubický kraj

30. 4. • **Hala s technologií zpracování komunálního odpadu** firmy ECOREC, spol. s r.o., Prachovice, okr. Chrudim.
Příčina: samovznícení odpadu. *Škoda:* 14 481 000 Kč.

Jihomoravský kraj

1. 4. • **Sklad dřevěných briket na paletách**, Újezd u Brna, okr. Brno-venkov.
Příčina: samovznícení briket. *Škoda:* 20 000 000 Kč. *Zraněny:* 2 osoby.
26. 5. • **Sušička zeleniny**, Citonice, okr. Znojmo.
Příčina: nesprávné umístění topidla. *Škoda:* 40 000 000 Kč.
25. 9. • **Dřevěná stavba s historickými nálezy**, Mikulčice, okr. Hodonín.
Příčina: technická závada elektroinstalace. *Škoda:* 10 000 000 Kč. *Usmrcena:* 1 osoba. *Zraněna:* 1 osoba.
30. 12. • **Sklad obuvi** firmy NUMERO UNO, spol. s r.o., Znojmo.
Příčina: úmyslné zapálení. *Škoda:* 15 000 000 Kč.

Zlínský kraj

9. 1. • **Kulturní dům**, Strání, okr. Uherské Hradiště.
Příčina: úmyslné zapálení. *Škoda:* 13 500 000 Kč.
8. 5. • **Výrobní hala a sklad** firmy AUTOPAL, a.s., Hluk, okr. Uherské Hradiště.
Příčina: nedbalost při kouření. *Škoda:* 16 493 000 Kč.
19. 6. • **Sklad plastových materiálů** firmy SPUR a.s., Zlín.
Příčina: nedbalost při řezání plamenem. *Škoda:* 18 000 000 Kč.
28. 6. • **Skládka použitých pneumatik a drtící linka** firmy KOVOSTEEL spol. s r.o., Uherský Brod, okr. Uherské Hradiště.
Příčina: úmyslné zapálení. *Škoda:* 33 980 000 Kč. *Zraněny:* 4 osoby.
1. 9. • **Masokombinát** firmy FILEX a.s., Uherský Brod, okr. Uherské Hradiště.
Příčina: úmyslné zapálení. *Škoda:* 14 240 000 Kč.

Moravskoslezský kraj

12. 5. • **Kataforézní lakovna** firmy LE CYGNE SPORTIF GROUPE, a.s., Ostrava - Vítkovice.
Příčina: závada elektroinstalace. *Škoda:* 15 000 000 Kč.



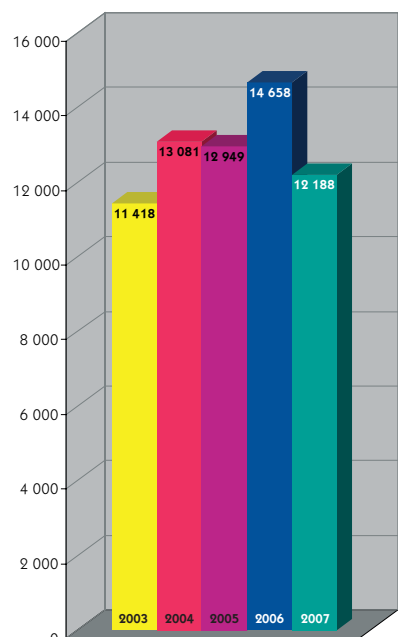
Prevence

Přehled plnění požární prevence HZS ČR v letech 2003 - 2007

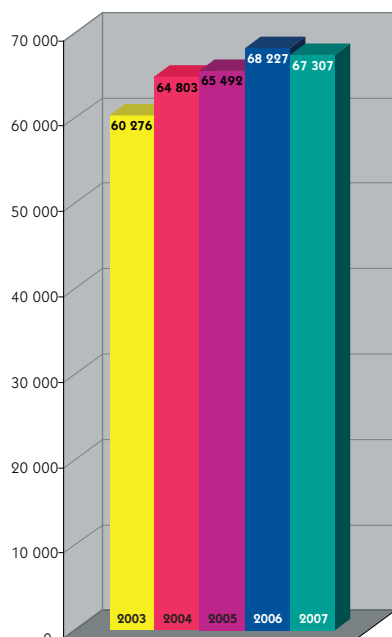
		2003	2004	2005	2006	2007		
posouzení požárního nebezpečí	předložená	148	114	109	109	94		
	schválená	96	58	54	64	51		
	všechna schválená	417	435	461	480	478		
kontrolní akce	právníké a podnikající fyzické osoby	komplexní kontroly	1 450	1 159	1 463	1 398	1 372	
		tematické kontroly	6 394	6 953	7 072	8 731	6 469	
		kontrolní dohlídky	2 884	3 664	3 462	3 964	3 747	
	fyzické osoby	komplexní kontroly	1	2	1	6	0	
		tematické kontroly	49	84	25	55	16	
		kontrolní dohlídky	18	70	19	22	9	
	obce	kontroly	383	612	668	426	521	
	v kontrolní skupině jiného orgánu	kontroly	134	418	128	56	54	
	správní rozhodnutí	o vyloučení věci z užívání	počet	12	10	22	17	22
		o zákazu činnosti	počet	1	2	1	15	14
o zastavení provozu		počet	0	0	0	0	0	
o správném začlenění do kategorií činností		počet	8	6	14	2	4	
o rozsahu a vedení dokumentace PO		počet	0	3	0	0	2	
k posouzení požárního nebezpečí		počet	135	100	96	122	76	
o uložení pokuty právnické osobě nebo podnikající fyzické osobě		počet	59	75	66	83	143	
		Kč	1 321 500	1 334 000	1 447 000	3 039 000	3 211 500	
o přestupku (včetně příkazního řízení)		počet	32	38	85	51	34	
		Kč	50 600	60 000	123 000	124 000	65 500	
blokové pokuty	v rámci autoremedury	počet	5	4	5	1	3	
	ostatní rozhodnutí	počet	52	46	98	51	116	
uložené blokové pokuty	počet	1 835	1 278	1 281	1 103	1 193		
	Kč	842 650	601 050	572 800	513 300	556 700		
stavební prevence	vydaná stanoviska	počet	60 276	64 803	65 492	68 227	67 307	
	územní řízení a stavební řízení	počet pozvánek	32 360	23 867	32 797	32 073	21 958	
		počet účastí	8 316	7 726	7 606	6 911	3 556	
	kolaudace	počet pozvánek	39 239	43 345	42 108	37 872	33 937	
		počet účastí	27 182	33 510	33 584	29 160	25 797	
spolupráce mimo rámec st. požárního dozoru ¹⁾	počet vyřízených žádostí	1 189	1 644	1 448	1 236	1 073		
ostatní činnosti	vyřízené žádosti, účasti	počet	2 873	2 900	2 712	3 086	3 166	
zjišťování příčin vzniku požárů	spisy o požárech	počet	12 676	10 460	9 771	9 798	9 407	
	požárně technické expertizy	počet	524	450	571	436	483	

¹⁾ V minulých letech se tato položka nazývala "Ostatní spolupráce se stavebními úřady".

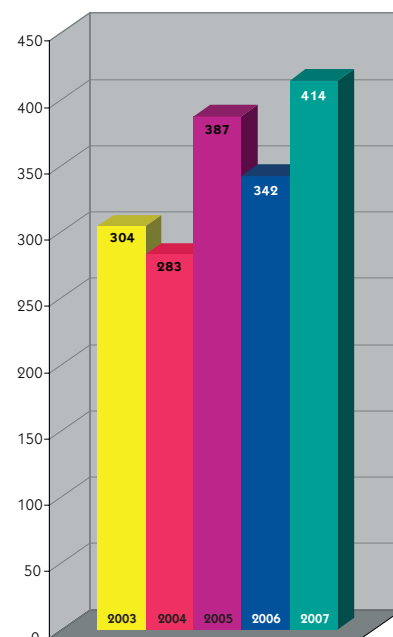
Počet kontrolních akcí provedených orgány státního požárního dozoru



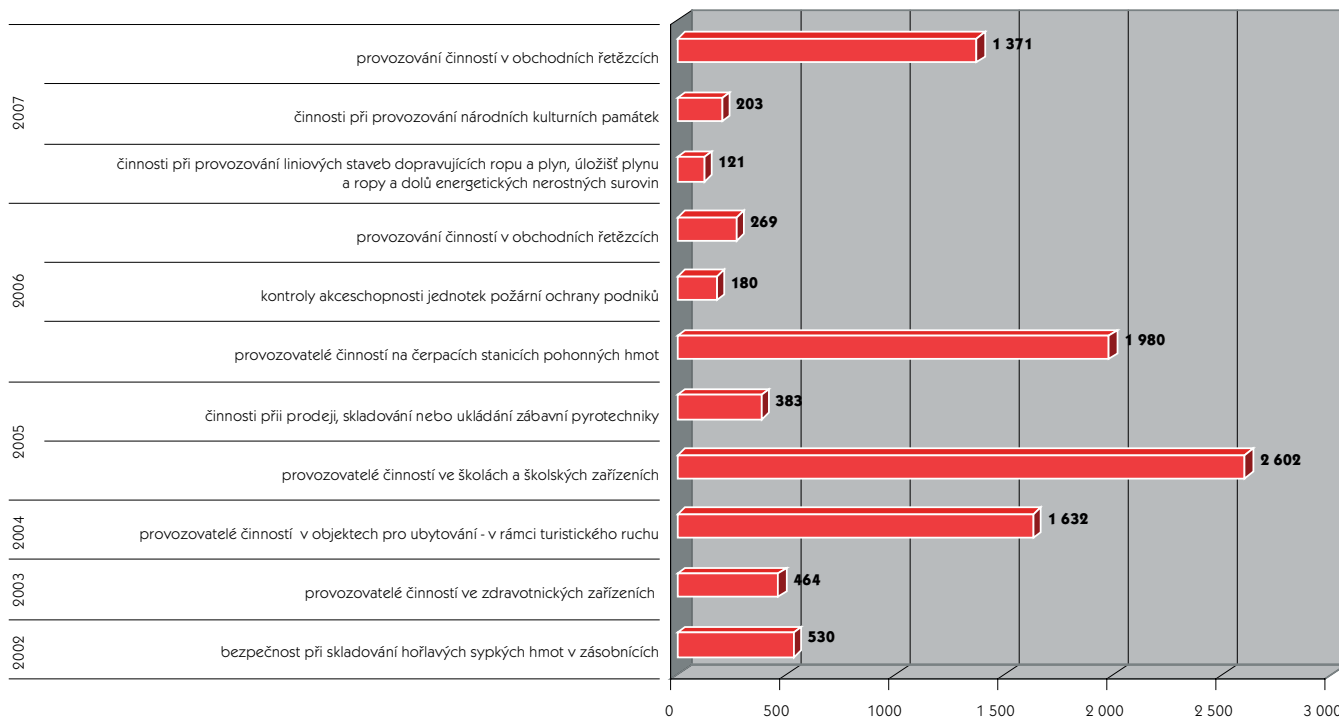
Počet stanovisek v oblasti stavební prevence vydaných orgány státního požárního dozoru



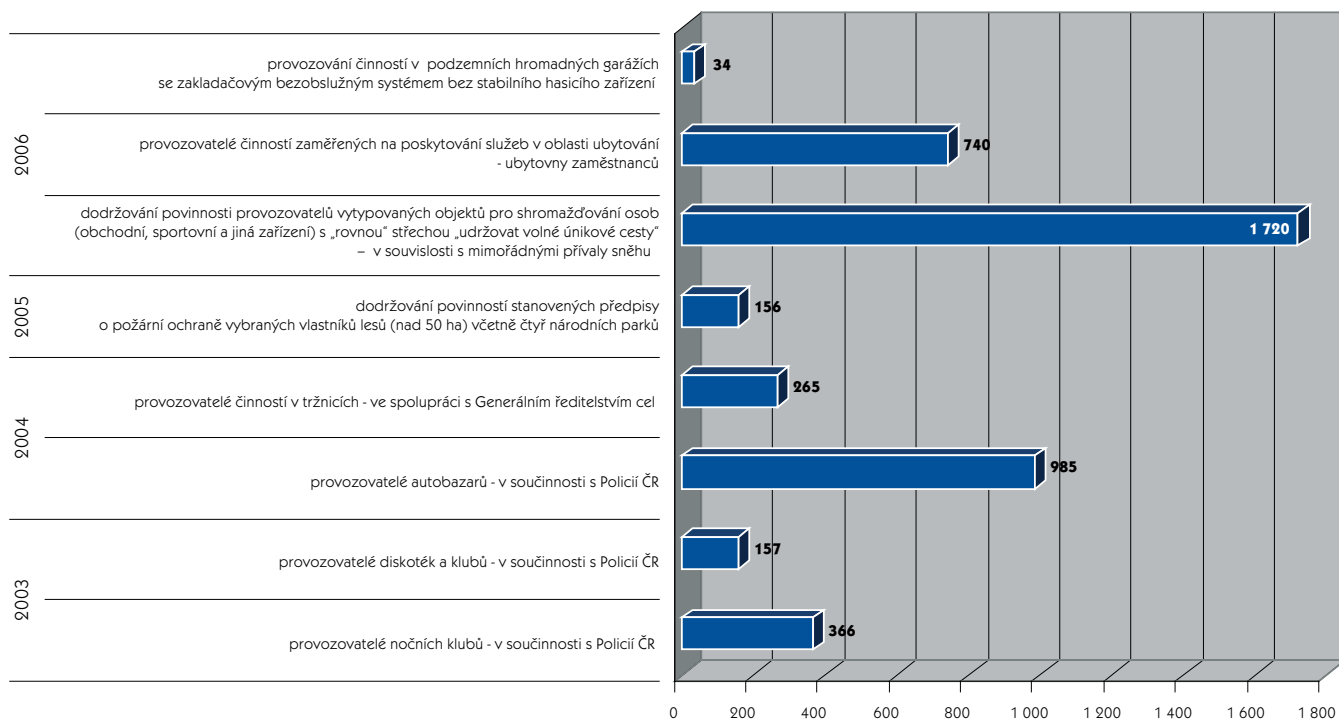
Počet správních rozhodnutí vydaných orgány státního požárního dozoru



Počty cíleně zaměřených tematických kontrol provedených orgány státního požárního dozoru



Počet mimořádných kontrolních akcí provedených orgány státního požárního dozoru v návaznosti na aktuální situaci a potřebu



Požáry - způsob uzavření

Způsob uzavření požáru	Počet požárů	Podíl v %	Index %
nezatříděno, nesledováno	15 215	67,94	115
uzavřeno HZS kraje jako:			
přestupek v řádném přestupkovém řízení	20	0,09	118
přestupek v blokovém řízení	766	3,42	103
přestupek v příkazním řízení	26	0,12	124
jiný správní delikt	24	0,11	200
projednáno na místě požáru	970	4,33	79
odloženo, zastaveno, jiný způsob HZS kraje, PČR	3 831	17,11	107
uzavřeno soudem	28	0,13	127
dosud v šetření u PČR	1 514	6,75	103
Celkem	22 394	100,00	111

Funkce požárně bezpečnostních zařízení při požárech

Druh zařízení	Elektrická požární signalizace		Stabilní hasicí zařízení		Zařízení pro detekci a hašení jisker, zařízení pro detekci hořlavých plynů a par	
	Počet požárů	Škoda v tis. Kč	Počet požárů	Škoda v tis. Kč	Počet požárů	Škoda v tis. Kč
zařízení instalováno mimo prostor vzniku požáru	18	129 501,0	9	4 761,0	7	441,0
přístroje v prostoru vzniku požáru nefungovaly nebo nebyly použity	4	19 430,0	5	102 016,0	0	0,0
přístroje v prostoru vzniku nesplnily úkol	1	1 030,0	2	996,0	0	0,0
přístroje v prostoru vzniku splnily úkol	69	323 373,5	10	1 495,0	3	415,0

Přehled vybraných údajů z činnosti HZS ČR

			2005	2006	2007
Preventivně výchovná činnost					
Preventivně výchovná činnost	Vlastní akce	články v tisku/tiskové zprávy	9 031/-	11 223/4 334	14 929/4 403
		rozhlas a televize	3 734	4 211	4 509
		akce celkem/z toho školy	3 162/3 552	4 369/2 694	4 204/2 727
		vydané propagační a informační materiály	-	228	539
		Akce organizované jinými subjekty ve spolupráci s MV-GŘ HZS ČR	1013	802	925
Vyřizování stížností občanů	Stížnosti občanů/oprávněné/dále postoupené/v řešení	počet kurzů/počet proškolených	73/1 910	142/2 079	101/1 530
			-	167/78/45/10	212/101/49/17
Úsek prevence a civilní nouzové připravenosti					
Prevence závažných havárií	Vyjádření k dokumentaci o prevenci závažných havárií	Provozovatelé A ¹⁾	45	23	48
		Provozovatelé B ¹⁾	54	30	64
		Provozovatelé A ¹⁾	33	32	30
		Provozovatelé B ¹⁾	78	54	101
Kontrolní akce v oblasti prevence závažných havárií					
Vzdělávání (ochrana obyvatelstva a krizové řízení)					
Akce organizované HZS krajů pro	Obce	počet pozvaných obcí/počet obcí/počet osob	-/671/839	947/652/1 334	6 878/4 732/5 465
	Právnícké osoby a podnikající fyzické osoby	počet pozvaných/počet zúčastněných/počet osob	-/-	810/697/1 346	688/660/1 852
Akce organizované jinými subjekty za účasti HZS krajů pro	Obce	počet pozvaných obcí/počet obcí/počet osob	-/-	1 316/1 205/1 672	983/833/1 054
	Právnícké osoby a podnikající fyzické osoby	počet pozvaných/počet zúčastněných/počet osob	-/-	379/370/1 589	86/106/750
Akce se zahraničními partnery		celkem/z toho počet akcí v zahraničí	-/-	78/50	64/46
Účast na náviku činnosti krizového štábu	Krizový štáb kraje	počet náviků/počet účastníků z HZS kraje	22/178	23/167	80/227
	Krizový štáb obce s rozšířenou působností	počet náviků/počet účastníků z HZS kraje	87/207	129/318	117/229
Kontroly na úseku ochrany obyvatelstva a plánování					
Kontroly na úseku ochrany obyvatelstva a plánování	§ 33 zákona č. 240/2000 Sb.	počet plánovaných/počet provedených	86/98	143/206	94/160
	§ 27 zákona č. 239/2000 Sb.	počet plánovaných/počet provedených	22/22	450/498	269/275
Ochrana obyvatelstva					
Zabezpečení ukrytí	Počet ukrytí, u kterých byla provedena kontrola územními odbory/krajskými ředitelstvími HZS		952/615	715/311	472/352
	Celkový počet vydaných stanovisek z hlediska ochrany obyvatelstva v rámci územního a stavebního řízení/z toho počet stanovisek s připomínkami, vydaných odborem ochrany obyvatelstva a plánování HZS krajů		20 533/912	18 407/1 510	7 054/6 958
Humanitární pomoc	Celkový počet uzavřených smluv s nevládními organizacemi o humanitární pomoci k 31.12.		37	51	55
Varování	Počet elektronických sirén dálkově ovládaných z HZS krajů/počet elektronických sirén ovládaných místně v majetku HZS krajů		413/1	418/0	438/0
	Počet elektrických sirén dálkově ovládaných z HZS krajů/počet elektrických sirén ovládaných místně v majetku HZS krajů		4 486/205	4 455/178	4 410/202
	Počet nově instalovaných elektrických sirén/elektronických sirén		22/19	8/25	27/3
	Počet přemístěných elektrických sirén/elektronických sirén		21/2	23/6	5/33
Nouzové přežití	Počet souprav materiálu nouzového přežití k okamžitému použití u stanic HZS krajů		210	219	237
	Počet souprav materiálu nouzového přežití k následnému použití u územních odborů HZS krajů		84	85	66
	Celkový počet kontejnerových automobilů nouzového přežití u HZS krajů pořízených k 31. 12.		7	8	10
Zařízení CO	Počet doručených žádostí o vyjádření k účelnosti zřízení zařízení CO od obcí a právnických osob a podnikajících fyzických osob/z toho doporučených žádostí ve vykazovaném období		42/10	68/58	50/46
	Celkový počet zřízených zařízení CO u obcí a právnických osob a podnikajících fyzických osob		116	162	132
Krizové řízení					
Havarijní plán kraje	Počet výpisů z havarijního plánu kraje pro obce/pro složky IZS		1 135/88	336/112	1 432/123
Krizový plán kraje	Obce určené k rozpracování úkolů krizového plánu kraje		217	217	180
Úsek IZS a výkonu služby					
Prověřovací a taktická cvičení HZS krajů a IZS	Počet		1 312	1 498	1 230
Kontroly na úseku IZS	Počet		830	456	652

¹⁾ Provozovatelé objektů nebo zařízení zařazených do skupin A a B podle zákona č. 59/2006 Sb., o prevenci závažných havárií.

Humanitární pomoc

Podle § 7 odst. 1 písm. b) zákona č. 239/2000 Sb., o integrovaném záchranném systému a o změně některých zákonů, ve znění pozdějších předpisů, plní Ministerstvo vnitra úkoly v oblasti zapojení České republiky do mezinárodních záchranných operací při mimořádných událostech v zahraničí a poskytování humanitární pomoci do zahraničí v součinnosti s Ministerstvem zahraničních věcí. Dále podle § 7 odst. 2 písm. i) zákona rozhoduje v dohodě s Ministerstvem zahraničních věcí o humanitární pomoci poskytované státem do zahraničí a o zapojování do mezinárodních záchranných operací. Podrobná pravidla stanoví **nařízení vlády č. 463/2000 Sb.**, o stanovení pravidel zapojování do mezinárodních záchranných operací, poskytování a přijímání humanitární pomoci a náhrad výdajů vynakládaných právníky osobami a podnikajícími fyzickými osobami na ochranu obyvatelstva, ve znění **nařízení vlády č. 527/2002 Sb.**

Státní humanitární pomoc ČR do zahraničí je realizována z finančních zdrojů alokovaných vládou na daný rok ve státním rozpočtu do účelově vázané rezervy na humanitární pomoc Všeobecné pokladní správy. **Na rok 2007 byly vyčleněny prostředky ve výši 70 mil. Kč.** Z této účelově vázané rezervy čerpá finanční prostředky Ministerstvo zahraničních věcí a pravidelně informuje vládu o jejich čerpání.

V roce 2007 poskytla ČR humanitární pomoc do 26 zemí Evropy, Asie, Afriky a Latinské Ameriky (Afghánistán, Súdán, Irák, Bolívie, Šalomounovy ostrovy, Zambie, Malajsie, Mosambik, Džibutská republika, Srí Lanka, Srbsko (Kosovo), Jemen, Albánie, Makedonie, Moldavsko, Peru, Nepál, KLR, Uganda, Dominika, Belize, Barma, Ghana, Karibik, Bangladéš a Palestinské autonomní území).

Materiální humanitární pomoc ve výši **2 mil. Kč** poskytla Česká republika Albánii a Makedonii v důsledku rozsáhlých lesních požárů, které v červenci roku 2007 tyto země postihly. Poskytnutý materiál ve formě 100 ks zásahových přileb pro Makedonii a 120 párů zásahové obuvi a 120 párů zásahových rukavic pro Albánii byl v obou případech určen pro tamní hasiče. Za transport a předání materiálu zodpovídali příslušníci Hasičského záchranného sboru České republiky, kteří 30. července 2007 vyjeli z místa nakládky OÚPO Brno v Líšni s nákladem humanitární pomoci přes Slovensko, Maďarsko a Srbsko. V Makedonii došlo 31. 7. 2007 v nočních hodinách k předání hasičských přileb ve městě Tetovo. Do Tirany v Albánii hasiči dojeli o den později a zajistili předání hasičské obuvi a rukavic představitelům ministerstva vnitra.

Další materiální humanitární pomoc byla schválena Ministrem zahraničních věcí v srpnu 2007, Česká republika poskytla humanitární pomoc Moldavsku ve výši **4,2 mil. Kč.** Částka byla poskytnuta formou dodávky osiv ozimé pšenice pro zemědělské oblasti postižené katastrofálním suchem. Uvedená částka pokryla veškeré náklady související s nákupem osiva, železniční přepravou, zajištěním certifikátů a dalších potřebných dokumentů, clem a propagačním vybavením dodávky. Moldavská strana ocenila včasnou pomoc a vysokou kvalitu osiva a rovněž skutečnost, že ČR reagovala na výzvu moldavské vlády k mezinárodnímu společenství v souvislosti s katastrofálním suchem z konce července 2007 jako vůbec první země.

Celkem třikrát byla v průběhu roku 2007 poskytnuta humanitární pomoc Súdánu. V únoru 2007 se jednalo o částku **5 mil. Kč**, která byla poskytnuta jako finanční příspěvek prostřednictvím Světového potravinového programu OSN na jeho operaci zaměřenou na zajištění základní výživy pro obyvatelstvo postižené vnitřním konfliktem zejména v Dárfúru. Stejná částka putovala v červnu prostřednictvím Evropské komise na zajištění mírové mise Africké unie AMIS v Dárfúru v rámci African Peace Facility při řešení jedné z největších humanitárních krizí na světě a v srpnu 2007 poskytla Česká republika finanční humanitární pomoc Súdánu ve výši **500 tisíc Kč** určených humanitární organizace HART (Humanitarian Aid Relief Trust) na humanitární aktivity v Súdánu.

Více informací o humanitární pomoci a podrobné informace o humanitární pomoci nejen v roce 2007 naleznete na www.usar.cz. Na rok 2008 je na poskytování státní humanitární pomoci do zahraničí vyčleněno 75 mil. Kč.

Rok	2002	2003	2004	2005	2006	2007
počet případů	25	19	18	17	18	33
počet zemí	18	14	16	15	11	26
objem v mil. Kč	20,65	40,1	51,2	158	87,2	66,56



Ekonomické ukazatele

HZS ČR plní úkoly v rozsahu a za podmínek, stanovených zákonem o Hasičském záchranném sboru ČR, zákonem o požární ochraně, zákonem o integrovaném záchranném systému a zákonem o krizovém řízení. HZS ČR plní prostřednictvím 237 stanic také úkoly jednotek požární ochrany. Jednotky požární ochrany plní úkoly v oblasti požární ochrany, integrovaného záchranného systému a nově také v oblasti ochrany obyvatelstva.

O efektivnosti vypovídají také relace mezi výdaji ze státního rozpočtu na zajištění činnosti HZS ČR, JPO II a JPO III, škodami a uchráněnými hodnotami při požárech uvedené v tabulce.

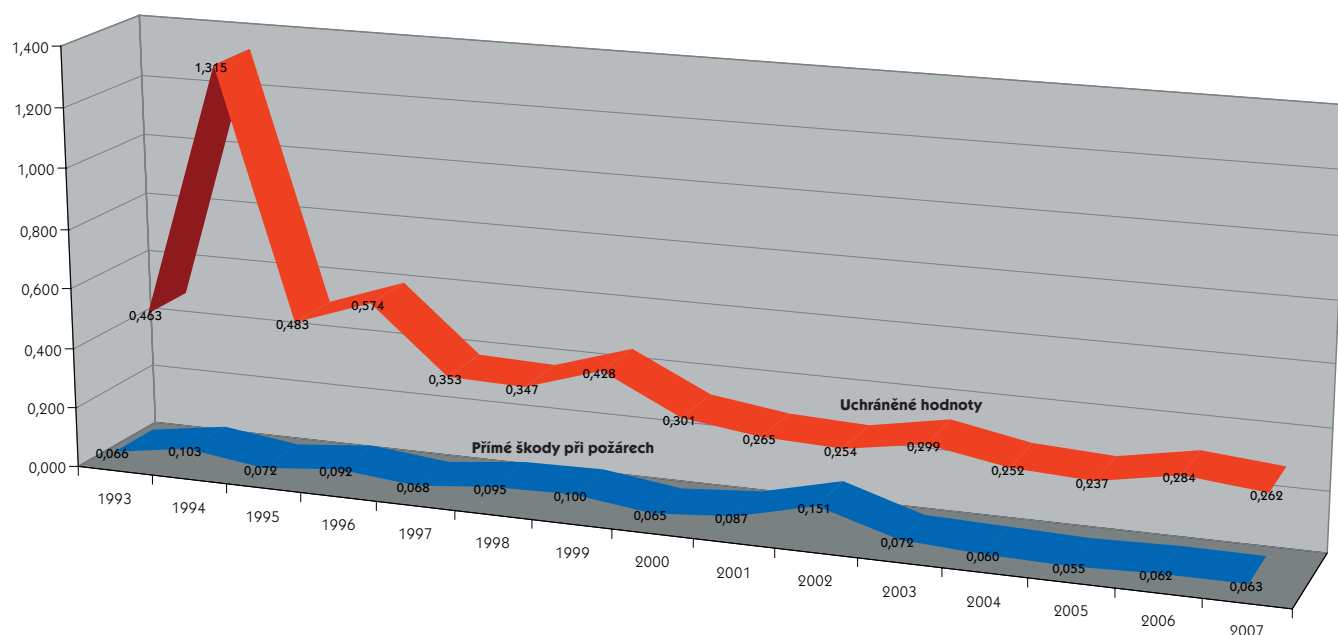
- Ve srovnání se zahraničím představují škody v ČR jedny z nejnižších hodnot vzhledem k HDP. Tento efekt spočívá především v tom, že místo dislokace nejbližší jednotky PO je ve více než 60 % případů vzdáleno do 5 km od místa mimořádné události.
- V tabulce nejsou uvedeny uchráněné hodnoty při zásazích jednotek PO u dalších druhů mimořádných událostí, neboť oproti požárům neexistuje spolehlivá metodika pro ohodnocení efektu těchto ostatních zásahů.

Ekonomické ukazatele v letech 1993 - 2007

Ekonomické ukazatele		1993	1994	1995	1996	1997
HDP v běžných cenách	mld. Kč	1 020,3	1 037,9	1 381,1	1 466,5	1 811,1
výdaje ze státního rozpočtu na zabezpečení činností HZS ČR	mld. Kč	1,490	1,840	2,463	3,093	3,270
dotace ze státního rozpočtu na zabezpečení činností JPO II a JPO III	mld. Kč	x	x	x	x	0,050
výdaje na činnosti HZS ČR, JPO II, JPO III k HDP	%	0,15	0,18	0,18	0,21	0,18
přímé škody způsobené požáry	mld. Kč	0,67	1,067	0,989	1,345	1,23
přímé škody k HDP	%	0,07	0,09	0,07	0,09	0,07
uchráněné hodnoty u požárů	mld. Kč	4,729	13,647	6,673	8,418	6,394
uchráněné hodnoty k HDP	%	0,46	1,15	0,48	0,57	0,35
		1998	1999	2000	2001	2002
HDP v běžných cenách	mld. Kč	1 996,5	2 080,8	2 189,2	2 352,2	2 464,4
výdaje ze státního rozpočtu na zabezpečení činností HZS ČR	mld. Kč	3,418	3,900	4,028	5,000	5,702
dotace ze státního rozpočtu na zabezpečení činností JPO II a JPO III	mld. Kč	0,050	0,070	0,050	0,050	0,050
výdaje na činnosti HZS ČR, JPO II, JPO III k HDP	%	0,17	0,19	0,18	0,21	0,23
přímé škody způsobené požáry	mld. Kč	1,903	2,088	1,426	2,055	3,732
přímé škody k HDP	%	0,10	0,10	0,07	0,09	0,15
uchráněné hodnoty u požárů	mld. Kč	6,925	8,907	6,584	6,230	6,252
uchráněné hodnoty k HDP	%	0,35	0,43	0,3	0,26	0,25
		2003	2004	2005	2006	2007
HDP v běžných cenách	mld. Kč	2 555,8	2 767,7	2 994,4	3 231,6	3 425,5*
výdaje ze státního rozpočtu na zabezpečení činností HZS ČR	mld. Kč	5,895	6,707	7,127	7,871	8,255
dotace ze státního rozpočtu na zabezpečení činností JPO II a JPO III	mld. Kč	0,050	0,053	0,053	0,054	0,055
výdaje na činnosti HZS ČR, JPO II, JPO III k HDP	%	0,23	0,24	0,25	0,25	0,24
přímé škody způsobené požáry	mld. Kč	1,837	1,669	1,634	1,934	2,158
přímé škody k HDP	%	0,07	0,06	0,06	0,06	0,06
uchráněné hodnoty u požárů	mld. Kč	7,647	6,977	7,110	9,183	8,974
uchráněné hodnoty k HDP	%	0,30	0,25	0,24	0,29	0,26

* odhad dle údajů ČSÚ za 3/4 roku 2007

Uchráněné hodnoty a přímé škody při požárech - podíl k HDP (v %)



Zahraníční statistiky

Přímé požární škody k HDP

Stát	% podíl na HDP		
	1988-1989	1997-1999	2002 - 2004
Slovensko		0,06	0,07
Polsko		0,13	0,07
Singapur			0,07
Česká republika	0,04	0,10	0,10
Japonsko	0,11	0,09	0,10
Spojené státy americké	0,17	0,11	0,10
Nový Zéland	0,16	0,17 ⁽¹⁹⁹³⁻⁹⁴⁾	0,11 ⁽²⁰⁰⁴⁾
Maďarsko	0,12 ⁽¹⁹⁸⁶⁻⁸⁸⁾		
Španělsko	0,12 ⁽¹⁹⁸⁴⁾		
Spojené království	0,20	0,15	0,13
Finsko	0,17	0,15	0,15
Austrálie		0,16 ⁽¹⁹⁹²⁻⁹³⁾	
Německo	0,17	0,16 ⁽¹⁹⁹⁸⁻⁹⁹⁾	0,16
Švédsko	0,29	0,22	0,17
Kanada	0,17	0,19	0,17 ⁽¹⁹⁹⁹⁻⁰¹⁾
Itálie		0,18	0,18
Nizozemsko	0,20 ⁽¹⁹⁸⁷⁻⁸⁸⁾	0,18 ⁽¹⁹⁹⁵⁻⁹⁶⁾	
Francie	0,29 ⁽¹⁹⁸¹⁻⁸²⁾	0,18	0,19
Dánsko	0,31	0,20	0,20
Švýcarsko	0,23 ⁽¹⁹⁸⁹⁾		
Belgie	0,41	0,24 ⁽¹⁹⁹⁸⁻⁰⁰⁾	
Norsko	0,47	0,30	0,25
Rakousko	0,21 ⁽¹⁹⁷⁹⁻⁸⁰⁾	0,26 ⁽¹⁹⁹⁸⁻⁰⁰⁾	

Poznámka: Požární škody zahrnují škody následkem výbuchu, nezahrnují však škody následkem výbuchu, kde nedošlo k požáru, například některé akty terorizmu.

Jedním z možných důvodů nízkých přímých škod ve vyspělých průmyslových zemích je např. i to, že tyto země věnují značnou pozornost prevenci nebo mají zabezpečen včasný dojezd k požáru, a tím minimalizují ztráty. Dalším důvodem může být skutečnost, že nízké přímé škody odrážejí v některých zemích nízkou úroveň protipožárního pojištění.

Náklady na protipožární ochranu budov

Země	Průměrné % na HDP v letech		
	1987 - 1989	1997 - 1999	2002 - 2004
Japonsko	0,28 ⁽¹⁹⁸⁸⁻⁸⁹⁾	0,18	0,15
Švédsko	0,23 ⁽¹⁹⁸⁶⁻⁸⁷⁾	0,13	0,16
Francie	0,14 ⁽¹⁹⁸⁰⁾	0,14	0,16
Slovensko		0,14	0,16
Nový Zéland	0,16 ⁽¹⁹⁸⁸⁻⁸⁹⁾	0,17	0,17
Austrálie			0,17 ⁽²⁰⁰³⁾
Česká republika	0,37 ⁽¹⁹⁸⁹⁾	0,17	0,18
Spojené království	0,19	0,18	0,21
Singapur		0,51	0,27
Belgie	0,21 ⁽¹⁹⁸⁷⁻⁸⁸⁾	0,29 ⁽¹⁹⁹⁸⁻⁰⁰⁾	
Kanada	0,19	0,26	0,29
Švýcarsko	0,29 ⁽¹⁹⁸⁹⁾		
Nizozemsko	0,12 ⁽¹⁹⁸⁶⁾	0,30 ⁽¹⁹⁹³⁻⁹⁵⁾	
Itálie		0,31	0,34
Spojené státy americké	0,35	0,38	0,35
Maďarsko	0,42 ⁽¹⁹⁸⁷⁻⁸⁸⁾		
Dánsko	0,37	0,43	0,52 ⁽²⁰⁰¹⁻⁰³⁾
Norsko	0,32 ⁽¹⁹⁸⁸⁻⁸⁹⁾	0,44	0,36

Vychází se z oficiálně publikovaných ročních nákladů na stavby a rekonstrukce budov, které u nás sleduje v kapitole „Stavebnictví“ ČSÚ. Požární experti ve Spojeném království odhadují náklady na požární ochranu od 1 % u bytů do 7 % u budov občanské výstavby, ve Spojených státech od 2,5 % u bytů do 12 % u soukromých nebytových staveb a v Kanadě od 2 % u rodinných domků do 13,2 % u výškových budov.

V ČR se podle expertů z Požárního a výzkumného atestačního ústavu Praha z roku 1998 tyto náklady pohybují kolem 3 % z celkových nákladů na výstavbu budov. V poslední době, kdy došlo k masivní výstavbě průmyslových, obchodních, skladových a administrativních objektů, se dá předpokládat, že jsou tyto náklady zřejmě vyšší, než uvádí tabulka. Detailní průzkum těchto nákladů v ČR ovšem již delší dobu nebyl vzhledem ke složitosti problematiky proveden.



Náklady hasičských organizací

Země	Průměrný % podíl na HDP		
	1997-1999	1999-2001	2002-2004
Singapur	0,03		0,04
Slovinsko	0,06	0,05	0,05
Dánsko	0,08 ⁽¹⁹⁹⁷⁻⁹⁸⁾	0,08	0,08
Norsko	0,11	0,09	0,11
Rakousko	0,11 ⁽¹⁹⁹⁴⁾		
Nový Zéland	0,13 ⁽¹⁹⁹⁶⁻⁹⁸⁾		0,15
Nizozemsko	0,15 ⁽¹⁹⁹⁴⁻⁹⁶⁾		
Belgie	0,18 ⁽¹⁹⁸⁷⁻⁸⁹⁾	0,14 ⁽¹⁹⁹⁸⁻⁰⁰⁾	
Švédsko	0,18	0,14	0,15
Polsko	0,19	0,19	0,18
Spojené království	0,22	0,21 ⁽¹⁹⁹⁸⁻⁰⁰⁾	0,21
Spojené státy americké	0,23	0,24	0,25
Finsko	0,29 ⁽¹⁹⁹³⁻⁹⁴⁾	0,15 ⁽²⁰⁰⁰⁻⁰¹⁾	0,21 ⁽²⁰⁰³⁻⁰⁴⁾
Česká republika	0,36 ⁽¹⁹⁹⁷⁻⁹⁸⁾	0,32 ⁽²⁰⁰⁰⁻⁰¹⁾	nesledováno
Japonsko	0,33	0,33	0,34
Kanada	0,35 ⁽¹⁹⁹¹⁾		

Pro objektivní posouzení údajů této tabulky je potřebné znát skutečný HDP té které země, přepočet vydaných nákladů na jednoho obyvatele, případně další souvislosti. Ú tohoto ukazatele je zřejmé, že srovnatelné údaje dokáže poskytnout jen několik málo zemí. Zdroje a metodiky sběru těchto údajů jsou v každé zemi rozdílné (např. Dánsko zahrnuje do výdajů požárních stanic také spojitost s používáním ambulancí a jiných záchranných činností a prostředků).

Hasičský záchranný sbor ČR plní úkoly v rozsahu a za podmínek, stanovených zákonem o Hasičském záchranném sboru ČR, zákonem o požární ochraně, zákonem o integrovaném záchranném systému a zákonem o krizovém řízení. Hasičský záchranný sbor ČR plní prostřednictvím 237 stanic také úkoly jednotek požární ochrany. Jednotky požární ochrany plní úkoly v oblasti požární ochrany, integrovaného záchranného systému a také v oblasti ochrany obyvatelstva. Z tohoto pohledu není možné náklady v této oblasti srovnávat s jinými zeměmi, které náklady na PO dovedou oddělit.

Porovnání počtu obyvatelstva s počty úmrtí při požárech (počet usmrčených na 100 000 obyvatel)

Země	Průměr let		
	1987-1989	1997-1999	2002-2004
Singapur		0,18	0,08
Švýcarsko	0,45	0,56 ⁽¹⁹⁹⁸⁻⁰⁰⁾	0,51
Španělsko	0,77	0,64	0,61 ⁽²⁰⁰⁰⁻⁰²⁾
Austrálie		0,69	0,64
Nizozemsko	0,67	0,68 ⁽¹⁹⁹⁴⁻⁹⁶⁾	
Itálie		0,68 ⁽¹⁹⁹⁹⁻⁰¹⁾	
Slovensko*		1,02	0,69 ⁽²⁰⁰¹⁻⁰²⁾
Německo	0,99	0,74 ⁽¹⁹⁹⁹⁻⁰¹⁾	
Francie	1,28	0,94 ⁽¹⁹⁹⁹⁻⁰¹⁾	
Albánie		0,71 ⁽¹⁹⁹⁸⁻⁰⁰⁾	0,94 ⁽²⁰⁰¹⁻⁰³⁾
Nový Zéland	1,16	1,10	0,96
Spojené království	1,76	1,18	0,97
Slovinsko		1,15	1,09
Kanada	2,15	1,38	1,15 ⁽²⁰⁰⁰⁻⁰²⁾
Norsko	1,58	1,37	1,27
Česká republika	0,72	1,13	1,29
Polsko		1,41	1,29
Rakousko	0,75	0,76	1,31 ⁽²⁰⁰⁰⁻⁰²⁾
Švédsko	1,75	1,62	1,32
Belgie	1,74	1,35 ⁽¹⁹⁹⁵⁻⁹⁷⁾	
Spojené státy americké	2,58	1,56	1,39
Chorvatsko*		1,58 ⁽¹⁹⁹⁸⁻⁰⁰⁾	1,52 ⁽²⁰⁰¹⁻⁰³⁾
Dánsko	1,62	1,49	1,55
Řecko		1,34	1,59 ⁽²⁰⁰⁰⁻⁰²⁾
Irsko		2,02 ⁽¹⁹⁹⁶⁻⁹⁸⁾	1,63 ⁽²⁰⁰²⁻⁰²⁾
Japonsko	1,37	1,69	1,79
Bulharsko*		1,56 ⁽¹⁹⁹⁸⁻⁰⁰⁾	1,84 ⁽²⁰⁰¹⁻⁰³⁾
Finsko	2,29	1,98	2,08
Maďarsko	3,18	2,14	2,10
Rumunsko*		2,88 ⁽¹⁹⁹⁸⁻⁰⁰⁾	2,64 ⁽²⁰⁰¹⁻⁰³⁾
Litva*		5,20 ⁽¹⁹⁹⁸⁻⁰⁰⁾	4,27 ⁽²⁰⁰¹⁻⁰³⁾
Ukrajina*		4,21 ⁽¹⁹⁹⁸⁻⁰⁰⁾	5,91 ⁽²⁰⁰¹⁻⁰³⁾
Bělorusko*		7,57 ⁽¹⁹⁹⁸⁻⁰⁰⁾	8,77 ⁽²⁰⁰¹⁻⁰³⁾
Rusko*		8,01 ⁽¹⁹⁹⁸⁻⁰⁰⁾	10,67 ⁽²⁰⁰¹⁻⁰³⁾
Lotyšsko*		12,06 ⁽¹⁹⁹⁸⁻⁰⁰⁾	11,95 ⁽²⁰⁰¹⁻⁰³⁾
Estonsko*		14,57 ⁽¹⁹⁹⁸⁻⁰⁰⁾	14,79 ⁽²⁰⁰¹⁻⁰²⁾

poznámka: počty obyvatelstva pocházejí z Demografické ročenky OSN
* - údaje WHO



Pomůcky

Pomůcky vydané MV-generálním ředitelstvím HZS ČR na pomoc vzdělávání a preventivně výchovné činnosti

- **Řešení mimořádných událostí a krizových situací** (příručka pro starosty obcí a referenty prevence Sdružení hasičů Čech, Moravy a Slezska). Příručka byla distribuována HZS krajů a prostřednictvím nich do všech obcí v ČR.
- **Integrovaný záchranný systém a požární ochrana** (učební texty pro vzdělávání v oblasti krizového řízení – modul I). HZS krajů obdržely učební texty v digitální podobě.
- **Krizové řízení v oblasti obrany státu** (učební texty pro vzdělávání v oblasti krizového řízení – modul D). HZS krajů obdržely učební texty v digitální podobě.
- **Šťěstí přeje připraveným** (DVD s krátkými šoty na téma: evakuační zavazadlo, tísňová volání, požár v domě, nález zavazadla, opuštění domácnosti, varovný signál, krizové situace v zahraničí, kapsaři, kamna, komíny, krádež auta, LPG, nehoda, improvizovaná ochrana, propan, vypalování trávy, hlásiče kouře, resuscitace). DVD je k dispozici v Institutu ochrany obyvatelstva Lázně Bohdaneč nebo jednotlivé šoty lze bezplatně stáhnout z internetové stránky www.erudia.cz.
- **Informování cestující veřejnosti** (samolepky pro zveřejnění v prostředcích hromadné dopravy: varovný signál všeobecná výstraha, evakuace z ohrožených prostorů při nařízené evakuaci, evakuační zavazadlo). Zveřejnění informací zabezpečují Dopravní podnik hl. m. Prahy, a.s., a České dráhy, a.s.
- **Vzdělávání v ochraně obyvatelstva v Evropě** (Publikace je určena především profesionálním pracovníkům ochrany obyvatelstva. Obsahuje zkušenosti ze 14 evropských států.) Publikaci obdržely všechny HZS krajů.

JAK SE ZACHOVAT PŘI VAROVNÉM SIGNÁLU

Varovný signál Všeobecná výstraha

- **Kolisavý tón sirény** po dobu 140 sekund může zaznít třikrát za sebou v cca **třímínutových intervalech**.
- **Vyhlašuje se při hrozbě nebo vzniku mimořádné události**, která může ohrozit naše životy a zdraví.
- **Když zazní varovný signál** ukryjeme se v nejbližší budově. Zavíráme dveře, okna a podle možnosti je ušatíme. Vypneme klimatizaci a větrání. Posloucháme rádio nebo televizi a jednáme podle vydaných pokynů.
- **Akustická zkouška sirény** se provádí zpravidla každou první úterou v měsíci ve 12 hodin, **nepřerušovaným tónem** sirény po dobu 140 sekund.

TÍSŇOVÉ VOLÁNÍ
EMERGENCY CALL
NOTRUF

112

LINKY TÍSŇOVÉHO VOLÁNÍ

- 112 Jednotna evropská síla tísňového volání
- 150 Hasičský záchranný sbor ČR
- 158 Zdravotnická záchranná služba
- 158 Policie ČR
- 156 Městská policie

Hasičský záchranný sbor ČR

JAK SE ZACHOVAT PŘI EVAKUACI

Evakuace z ohrožených prostorů při nařízené evakuaci

- **Dodržujeme pokyny** těch, kteří organizují nebo zajišťují evakuaci – obecního úřadu, zaměstnavatele nebo velitele záslahu.
- **Před opuštěním bytu/domu uhasíme otevřený oheň v topidlech.**
- **Vypneme elektrické spotřebiče** mimo ledniček a mrazniček.
- **Uzavíráme přívod vody a plynu.**
- **Dětem vložíme** do kapsy oděvu **cedulku se jménem a adresou.**
- **Vezmeme si evakuační zavazadlo**, uzmakneme byt a dostavíme se na určené místo nebo k evakuaci použijeme vlastní osobní vozidlo.

TÍSŇOVÉ VOLÁNÍ
EMERGENCY CALL
NOTRUF

112

LINKY TÍSŇOVÉHO VOLÁNÍ

- 112 Jednotna evropská síla tísňového volání
- 150 Hasičský záchranný sbor ČR
- 158 Zdravotnická záchranná služba
- 158 Policie ČR
- 156 Městská policie

Hasičský záchranný sbor ČR

NA CO NEZAPOMENOUT PŘI EVAKUACI

Evakuační zavazadlo

K evakuaci si připravte evakuační zavazadlo.

Dobře poslouží batoh, cestovní taška nebo kufr. Zavazadlo vždy označme jménem a adresou.

Co by nemělo chybět v evakuačním zavazadle:

- základní trvanlivé potraviny ■ pitná voda
- jídelní potřeby ■ osobní doklady ■ peníze
- pojízdné sloupky ■ čerpadlo ■ přenosné rádio s rezervními bateriemi ■ mobilní telefon a nabíječka ■ toaletní a hygienické potřeby ■ léky ■ svítilna ■ náhradní prádlo
- oděv ■ obuv ■ pláštěnka ■ spací pytel nebo přikrývka ■ kapesní nůž ■ zápalky
- šití a další drobnosti

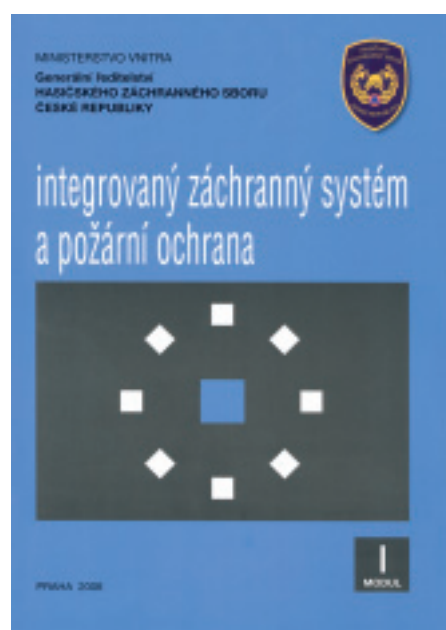
TÍSŇOVÉ VOLÁNÍ
EMERGENCY CALL
NOTRUF

112

LINKY TÍSŇOVÉHO VOLÁNÍ

- 112 Jednotna evropská síla tísňového volání
- 150 Hasičský záchranný sbor ČR
- 158 Zdravotnická záchranná služba
- 158 Policie ČR
- 156 Městská policie

Hasičský záchranný sbor ČR



Druhy mimořádných událostí se zásahy jednotek PO

Požár - požární zásah na každé nežádoucí hoření, při kterém došlo k usmrcení či zranění osob nebo zvířat anebo ke škodám na materiálních hodnotách. Za požár se považuje i nežádoucí hoření, při kterém byly osoby, zvířata nebo materiální hodnoty nebo životní prostředí bezprostředně ohroženy.

Dopravní nehoda - zásah jednotky PO u mimořádné události v dopravě - kolize dopravních prostředků, která vyžaduje provedení záchranných vyprošťovacích prací nebo likvidaci následků dopravní nehody. Pokud by v činnosti jednotky PO převládaly jiné činnosti, např. z důvodu úniku nebezpečné látky do životního prostředí, klasifikuje se tento zásah podle převažujícího charakteru. Zásah na dopravní nehodu s následným požárem se posuzuje jako požár. Za dopravní nehodu je považován i zásah, kdy jednotky PO dopravní prostředek pouze vyprošťovaly z prostorů mimo komunikace (odtažení vraků, vozidlo sjeté mimo komunikaci apod.), odstraňovaly pouze drobné následky dopravní nehody (očištění komunikace nebo odstranění úniků látek - provozních náplní vozidel apod.).

Živelní pohroma - zásah jednotky PO z důvodu mimořádné události následkem škodlivě působících sil a jevů vyvolaných plošně přírodními vlivy, které ohrožují životy, zdraví, majetek nebo životní prostředí - povodně, záplavy, deště, vlivem sněhu, námrazy, větrné smrště, sesuvy půdy, zemětřesení apod. (spojeny s vyhlášením stavu nebezpečí, stupně povodňové aktivity apod.), při nichž jednotky PO provádějí záchranné a likvidační práce.

Únik nebezpečné chemické látky - zásah jednotky PO u mimořádné události spojené s nežádoucím uvolněním nebezpečných chemických látek včetně ropných produktů (během výroby, dopravy nebo manipulace) a ostatních látek. Zásah jednotek PO je veden k omezení nebo snížení rizika nekontrolovaného úniku hořlavých, výbušných, žíravých, jedovatých, zdraví škodlivých, radioaktivních a jiných nebezpečných látek, ropných produktů případně ostatních látek do životního prostředí (zemní plyn, kyseliny a jejich soli, louhy, čpavek apod.) včetně závažných havárií dle § 2 zákona o prevenci závažných havárií. (Poznámka: **Nebezpečná látka** - viz zákon č. 157/1998 Sb., o chemických látkách a chemických přípravcích a o změně některých dalších zákonů, ve znění pozdějších předpisů.)

Únik ropného produktu (olejová havárie) - zásah jednotky PO u mimořádné události s únikem výhradně ropných produktů (benzinu, nafty nebo oleje). Úniky těchto látek z provozních náplní vozidel následkem dopravní nehody jsou klasifikovány jako „dopravní nehoda“.

Technická havárie - zásah jednotky PO k odstranění nebezpečí nebo nebezpečných stavů velkého rozsahu nebo značných následků na zdraví osob, zvířat či majetku (mimo živelní pohromu), např. destrukce objektu.

Technická pomoc - zásah jednotky PO k odstranění nebezpečí nebo nebezpečných stavů menšího rozsahu mimo technologickou pomoc a dopravní nehodu, např.:

- vyproštění osob z výtahu,
- nouzové otevření bytu,
- odstranění překážek z komunikací i jiných prostor,
- otevírání uzamčených prostorů,
- likvidace spadlých stromů, elektrických vodičů apod.,
- odvětrání prostor,
- záchrana osob a zvířat,
- čerpání, uzavírání a navážení vody,
- asistence při hledání nástražného systému,
- provizorní nebo jiné opravy,
- vyprošťování předmětů, osob (včetně prací na vodě),
- měření koncentrací nebo radiace.

Technologická pomoc - zásah jednotky PO vedoucí k odstranění nebezpečí nebo nebezpečných stavů v technologickém provozu podniků.

Ostatní pomoc - zásah jednotky PO, který nelze definovat jako technickou havárii, technickou nebo technologickou pomoc, např. odvoz nebo převoz pacienta nebo lékaře, monitoring vodních toků, kontrola sjízdnosti komunikací (kromě živelní pohromy) apod. i na vyžádání jiné služby (přímo i nepřímo poskytnutá pomoc).

Radiační havárie a nehoda - zásah jednotky PO u mimořádné události spojené s nepřipustným uvolněním radioaktivních látek nebo ionizujícího záření (definice viz § 2 zákona č. 18/1997 Sb. a § 5 vyhlášky č. 318/2002 Sb.).

Ostatní mimořádná událost - zásah jednotky PO u jiné mimořádné události, např. epidemie nebo nákaza, zajištění podezřelých zásilek, a také všechny zásahy u událostí, které nelze klasifikovat předchozími druhy zásahů jednotek PO.

Planý poplach - zásah jednotky PO vyvolaný z důvodu ohlášení požáru nebo jiné mimořádné události jednotce PO, která se nepotvrdila.

Statistická ročenka 2007

Vydalo: MV-generální ředitelství HZS ČR jako přílohu časopisu 112 číslo 3/2008
Zpracovali: pplk. Ing. Vladimír Vonásek, kpt. Ing. Pavel Lukeš a kolektiv
Mapky: Ing. Tomáš Peňáz, Ph.D.
Grafy: ASPEKT studio
Fotografie: archiv redakce
Lektor: plk. Ing. Luděk Prudil
Vedoucí redaktor: plk. Dr. Jaroslav Vykoukal
Grafická úprava: ASPEKT studio, Hálkova 175, 261 01 Příbram I
Tisk: RETIP, s.r.o., Stolín 51, 549 41 Červený Kostelec

Další statistické informace a anglická verze ročenky na www.mvcr.cz