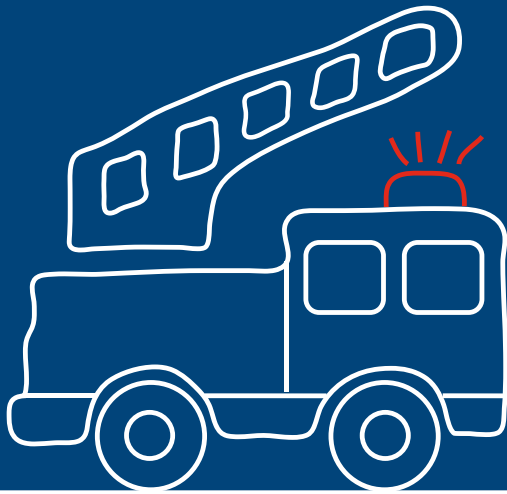


JAK SE EFEKTIVNĚ CHRÁNIT PŘED POŽÁREM



■ Česká asociace pojišťoven

Gemini B, Na Pankráci 1724/129
140 00 Praha 4, Česká republika
Tel.: +420 222 350, fax: +420 221 413 400
E-mail: info@cap.cz, <http://www.cap.cz>
www.jaksepojistit.cz

■ Ministerstvo vnitra - generální ředitelství HZS ČR

Kloknerova 26, pošt. příhr. 69
148 01 Praha 414
www.hzscr.cz

POŽÁR JAKO POJISTITELNÉ RIZIKO

Každoročně řeší v ČR Hasičský záchranný sbor v bytových a rodinných domech kolem 3500 požárů. Přestože uchráněné hodnoty představují bezmála dvě miliardy Kč, vzniknou následkem požáru škody, které představují téměř 400 mil. Kč. Cílem brožury *Jak se efektivně bránit před požárem* není jen připomínka důležitosti pojistné ochrany majetku a praktické rady pro likvidaci škody, ale zejména posílení vnímání prevence požáru, jako klíčového prostředku ochrany majetku a zdraví.

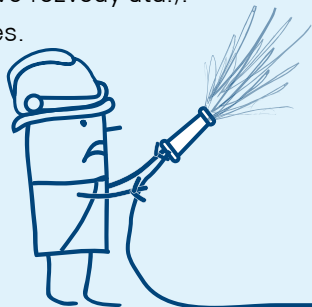
Co je to požár?

Požárem je každé nežádoucí hoření, při kterém došlo k usmrcení nebo zranění osob nebo zvířat, ke škodám na materiálních hodnotách nebo životním prostředí, nebo jde o nežádoucí hoření, při kterém byly osoby, zvířata, materiální hodnoty nebo životní prostředí bezprostředně ohroženy. Za požár se také považují výbuchy směsi hořlavých plynů nebo par hořlavých kapalin či prachů s plynným oxidantem.

Požár se dokáže rychle rozšiřovat a škody z jeho následků jsou často nedozírné.

Nejčastější příčiny vzniku požáru

- Nedbalost a neopatrnost (zanedbání bezpečnostních předpisů a návodů, manipulace s otevřeným ohněm, kouření, sušení hořlavých materiálů u topidla atd.).
- Provozně technické závady (elektroinstalace, palivové rozvody atd.).
- Špatný stav a nesprávné používání komínových těles.
- Neodborná manipulace s hořlavými a výbušnými látkami.
- Úmyslné zapálení.



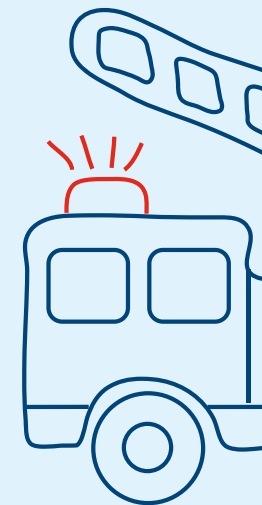
Kde se požár v obytných budovách vyskytuje nejčastěji?

- 23% okolí komínového tělesa.
- 21% kuchyně včetně spíží.
- 17% obytné místnosti a ložnice.
- 7% chodby, schodiště, výtahy.
- 7% půdy, střechy, obvodové zdi.
- 25% sklepy, mezistropní prostory, kotelny, WC, garáže aj.

Bezmála pětina požárů je způsobena technickou závadou, která může nastat během naší nepřítomnosti. Ani požárům, které vzniknou takřka před našima očima, nezabráníme vždy docela. Proto je moudré pojištění nepodceňovat.

Jaké pojistné produkty kryjí riziko požáru?

- Pojištění domácnosti.
- Pojištění nemovitosti.
- Havarijní pojištění vozidel.



Samotné riziko požáru bývá vždy zahrnuto již v základní variantě pojištění, a není proto nutné jej připojišťovat.

Pojištění rizika požáru pokryje náklady na odstranění škod na věcech, které způsobil samotný požár, včetně škod vzniklých při jeho likvidaci, tedy například poškození věcí, které sice nebyly ohněm napadené, ale jsou zničeny hasicím přístrojem nebo proudem vody při hašení. Stejně tak pojišťovna hradí další zachraňovací náklady, pokud je prokázáno, že:

- byly vynaloženy na odvrácení vzniku bezprostředně hrozící pojistné události,
- byly vynaloženy na zmírnění následků již nastalé pojistné události,
- bylo nutné je vynaložit z hygienických, ekologických či bezpečnostních důvodů při odklizení poškozeného pojištěného majetku nebo jeho zbytků.

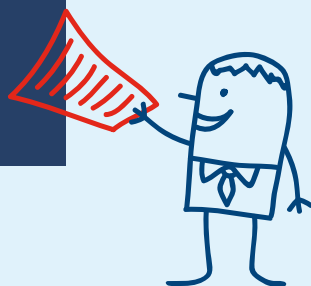
Výše náhrady zachraňovacích nákladů může být v pojistné smlouvě omezena limitem. Výše limitu zachraňovacích nákladů na záchranu života nebo zdraví osob nesmí být nižší než 30 % sjednané pojistné částky.

Pozor na výluky z pojištění!

Pojišťovna je oprávněna zamítnout výplatu pojistného plnění v případě, že došlo k požáru:

- úmyslným jednáním pojištěného,
- hrubou nedbalostí pojištěného,
- v důsledku vnitřních nepokojů, terorismu nebo jaderného výbuchu.

Pojišťovna může krátit pojistné plnění v případě, že nebyly dodrženy platné normy, byly zanedbány povinné revize (elektroinstalací, komínových systémů atd.) nebo nebyl objekt zabezpečen tak, jak bylo stanoveno v pojistné smlouvě.



DŮLEŽITÁ JE PREVENCE!

Pojistné plnění vám sice v případě škody finančně nahradí ztráty, ale nevrátí vám věci, ke kterým jste si vybudovali osobní vazbu, ani nezmění případné následky na lidském zdraví, pokud k nim při požáru dojde. Bez ohledu na to, že protipožární zabezpečení je jedním z faktorů, jenž ovlivňuje výši pojistného, je prevence tím nejdůležitějším způsobem ochrany před požárem. Nejčastěji totiž požár vzniká právě nedbalostí a podceňováním bezpečnostních postupů.

„Prevence je řešení, které se každému vyplatí.“

Vhodná protipožární zařízení zvýší ochranu a bezpečnost objektu!

AUTONOMNÍ HLÁSIČE KOUŘE (POŽÁRNÍ ČIDLA)

Hlásiče požáru mohou být samostatné - tj. v jedné krabičce jsou komponenty potřebné pro spolehlivou detekci kouře a vyvolání poplachu (zvukovým signálem) nebo propojeny do systému, který spojuje větší prostor a více místností. Systém může být napojen na mobilní telefon, pult centrální ochrany apod.

SAMOČINNÁ HASICÍ ZAŘÍZENÍ NEBO PŘENOSNÉ HASICÍ PŘÍSTROJE

- **VODNÍ HASICÍ PŘÍSTROJ:** pro hašení požáru pevných látek např. dřevo, papír, uhlí, textilie, guma a výjimečně použitelné k hašení menších množství hořlavých kapalin mísících se s vodou jako líh, éter apod.
- **PRÁŠKOVÝ HASICÍ PŘÍSTROJ:** pro hašení požárů hořlavých kapalin, plynů a elektrických zařízení pod proudem do 110 kV i pro plasty hořící plamenem.
- **PĚNOVÝ HASICÍ PŘÍSTROJ:** pro hašení pevných látek a hořlavých kapalin nemísících se s vodou, jako benzín, motorová nafta, minerální oleje, tuky apod.
- **SNĚHOVÝ HASICÍ PŘÍSTROJ:** pro hašení elektrických zařízení pod proudem, hořlavých kapalin, plynů, potravin, jemné mechaniky a elektronických zařízení. **Pozor!!! Sníh oxidu uhličitého dosahuje teploty -76 °C a při potřísnění pokožky hrozí nebezpečí omrzlin.**

AUTOMATICKÁ HASICÍ ZAŘÍZENÍ

Automatické hasicí systémy jsou zpravidla řešením pro větší prostory, provozovny, sklady, knihovny apod., mohou však být využity i do většího rodinného domu. Výhodou je, že tyto systémy nepotřebují přítomnost člověka, lze je tedy aplikovat i v nepřístupných prostorách a zpravidla nepotřebují žádné zdroje napájení. Skládají se z tlakové nádoby s plynem, kontrolním manometrem a sprinklerové hlavice, která má v sobě ampuli se speciální tekutinou, jež se rozpíná při určitých teplotách. V případě kritické teploty dochází k nevýbušné explozi ampulky, čímž se uvolní výstup a hasivo z nádoby začne okamžitě proudit do ohniska požáru a chráněného prostoru.

HYDRANTOVÉ SYSTÉMY

Hydrantové systémy nebo hydranty jsou základní prostředky požární bezpečnosti budov. Zděné nebo závěsné hydrantové skříně jsou vybaveny hadicí a navijákem ke snadnému obslužení. Modernější verze hydrantů bývají doplněny o pěnotvornou přísadu a příměšovač. Seznamte se s místem, kde je hydrant umístěn.

PROTIPOŽÁRNÍ HASICÍ POKRÝVKY

Pokrývky jsou vyrobeny z oboustranně potažené skleněné vlny a jsou určeny k jednorázovému uhašení menších požárů tuků v domácnostech, např. při grilování, kempování, při vaření na sporáku apod.



Desatero pro bezpečné zacházení s ohněm!

- Nepodceňujte zákazy rozdělávání ohně na označených místech, dodržujte je a nekuřte zde!
- Dodržujte bezpečnost práce při pálení listí a klestí na svém pozemku.
- Před zahájením topné sezony nechte vyčistit a zkontrolovat komín. Tuto důležitou povinnost stanovuje Nařízení vlády č. 91/2010 Sb. Vysoké procento požárů totiž vzniká právě kvůli špatnému technickému stavu komínů.
- Dodržujte všechny výrobcem doporučené postupy při používání tepelných, elektrických, plynových a jiných spotřebičů.
- Respektujte doporučené palivo pro používaná topidla. V případě využívání přímotopů nebo otevřených plynových topidel dbejte na dodržování doporučené vzdálenosti od ostatních zařízení. Čtěte návody výrobců.
- O Vánocích dejte pozor na svíčky, prskavky, adventní věnce, pyrotechniku, oheň v krbu. Neopouštějte prostor, aniž uhasíte plamen.
- Dodržujte zvýšenou opatrnost při skladování, manipulaci a používání hořlavých nebo požárně nebezpečných látek, které mohou požár způsobit nebo dále rozšiřovat.
- Seznamte se s uspořádáním domácnosti, školy a jiných zařízení, které se vás týkají z hlediska požární ochrany – např. kde jsou jednoduché hasicí prostředky (vědra na vodu, přenosné hasicí přístroje), hydranty, hlavní uzávěr plynu, vypínače elektrického proudu, ale hlavně únikové cesty z místa ohroženého požárem.
- Udržujte pořádek na půdách, ve sklepích a na jiných místech, ve kterých může dojít ke vzniku požáru nebo ke ztížení zásahu jednotky požární ochrany. Hořlavé materiály na půdě skladujte jen ve vzdálenosti nejméně 1 m od komínového tělesa.
- Neprovádějte práce, které mohou vést ke vzniku požáru, pokud nemáte odbornou způsobilost požadovanou pro výkon takových prací zvláštními předpisy.

POKUD POŽÁR VZNIKNE

- 112** Tísňová linka
- 150** Hasičský záchranný sbor v případě vzniku požáru
- 155** Zdravotnická záchranná služba, náhlé ohrožení života nebo zdraví osob
- 158** Policie ČR



Jak volat na tísňové linky?

Při volání na tísňovou linku buďte struční, ale věcní. Informujte:

- co se stalo a jakého rozsahu událost je (popis události, co je ohroženo nebo zasaženo, jaký je počet postižených),
- kde přesně se událost stala (např. adresa – okres, obec, ulice, číslo popisné nebo orientační, číslo silnice, kilometr, směr jízdy, případně bližší určení ve volném terénu),
- své jméno a číslo telefonu, ze kterého voláte a místo odkud voláte,
- odpovídejte na upřesňující dotazy operátora tísňové linky,
- po ukončení hovoru může být proveden zpětný hovor pro ověření nebo upřesnění údajů, např. příjezdové trasy.

Jak postupovat a efektivně eliminovat škodu, když požár nastane?

- Nepocházejte panice!
- Prověřte, zda se v ohroženém prostoru nenacházejí osoby. Pokud ano, vyveďte je z hořícího objektu, pokud to okolnosti umožňují a není při tom současně ohroženo vaše zdraví a život. Informaci o osobách přetrvávajících v hořícím objektu podejte hasičům.
- Pokud zjistíte požár v jeho počáteční fázi, pokuste se ho uhasit hasicím přístrojem. Nikdy nehaste požár v pokročilé fázi. Pokud lze, zastavte proud plynu, vypněte elektrický proud, uzavřete dveře, odstraňte hořlavé kapaliny a okamžitě opusťte hořící objekt.
- Neodvětrávejte prostory, v nichž hoří, přístup vzduchu intenzitu hoření zvyšuje, a tím roste i vzniklá škoda.
- Vždy kontaktujte hasiče. Nesnažte se za každou cenu stát hrdinou. Lepší je volat hasiče třeba od sousedů než z hořícího bytu.

Nejčastější chyby při hašení požáru:

- Chybně zvolený druh hasiva (například vodavylitá do hořícího oleje).
- Podcenění tepelných účinků požáru a jedovatosti zplodin hoření (riziko popálení, udušení).
- Vstupování do neznámých objektů, které jsou zaplněné zplodinami hoření (dezorientace).
- Snaha odvětrat zplodiny hoření v době zpozorování požáru, otevření dveří do místností, kde probíhá požár nebo ponechání otevřených dveří, oken při úniku z požárem zasažených prostor. (Prudké okysličení prostoru totiž způsobí prudké explozivní hoření, kdy dojde k náhlému vznícení nahřátých zplodin hoření).
- Neoznámení vzniku požáru svému bezprostřednímu okolí (resp. lidem, kteří se v daném prostoru případně nachází).

NAHLÁŠENÍ POJISTNÉ UDÁLOSTI



Pro řádné nahlášení pojistné události potřebujete:

- číslo pojistné smlouvy/případně údaje o pojistníkovi (pokud vám materiály shořely, nahlaste alespoň rodné číslo pojistníka – osoby, která si pojištění sjednala a platí pojistné),
- pojistný produkt, z kterého škodu uplatňujete (Stavba, Domácnost, jiné pojištění),
- telefonický kontakt na vás,
- další informace (kdy škoda nastala, co bylo poškozeno, kdo poškození zjistil),
- seznam a výši zachraňovacích nákladů apod.,
- je-li patrný vývoj škody, vedte si její průběžnou fotodokumentaci do příchodu pracovníka pojišťovny,
- poškozených věcí se až do příchodu pracovníka pojišťovny nezbavujte (pokud uchování těchto věcí není z důvodu bezpečnostních nebo hygienických možné, poříďte před jejich odstraněním důkladnou fotodokumentaci),
- pokud je to možné, shromážděte k poškozeným nebo zničeným věcem účty, záruční listy, faktury apod., usnadní to průběh likvidace,
- nabízí-li vaše pojišťovna pomoc při odstraňování škod vzniklých požárem, neváhejte ji využít,
- pokud nesouhlasíte s tím, co pracovník pojišťovny uvedl v protokolu o prohlídce, písemně své připomínky do protokolu uveďte.

Do kdy vyplatí pojišťovna pojistné plnění?

Plnění je splatné do 15 dnů od ukončení šetření pojistné události pojistitelem. Pojistitel je povinen ukončit šetření do 3 měsíců poté, co mu byla pojistná událost nahlášena. Nemůže-li z objektivních důvodů do tohoto termínu šetření uzavřít, je povinen sdělit klientovi, proč k uzavření šetření nedošlo. Potřebujete-li vyplatit zálohu pojistného plnění ještě před ukončením likvidace pojistné události, oznamte to již v prvním kontaktu pojistiteli. Zálohy se vyplácejí zpravidla při větších a hromadných událostech, pojišťovna však může možnost poskytnutí zálohy zvážit i v jiných případech.

Udělejte si malou domácí požární kontrolu

	ANO	NE
■ Kouříme a nedopalky od cigaret vhazujeme do hořlavé nádoby (plastový odpadkový koš)*	<input type="checkbox"/>	<input checked="" type="checkbox"/>
■ Pravidelně (např. 1× za 5 let) kontrolujeme nebo necháme odborně revidovat stav rozvodů elektřiny	<input checked="" type="checkbox"/>	<input type="checkbox"/>
■ K dosažitelnosti elektřiny nebo napájení několika přístrojů současně používáme několik prodlužovacích kabelů vzájemně propojených	<input type="checkbox"/>	<input checked="" type="checkbox"/>
■ Některé elektrické kabely, které máme volně položené na podlaze, jsou přiskřípnuté kusem nábytku nebo ledabyle zamotány za nábytkem	<input checked="" type="checkbox"/>	<input type="checkbox"/>
■ Když zapalujeme svíčku v místnosti, máme ji stále pod dozorem (například, když z místnosti odejdeme, vždy svíčku zhasneme)	<input checked="" type="checkbox"/>	<input type="checkbox"/>
■ Když koupíme něco nového, důsledně čteme návody od výrobce, zejména pasáže týkající se bezpečnosti	<input checked="" type="checkbox"/>	<input type="checkbox"/>
■ Pravidelně čistíme komín, tak jak nám to nařizují předpisy*	<input checked="" type="checkbox"/>	<input type="checkbox"/>
■ Máme doma hasicí přístroj, který je nový nebo pravidelně revidovaný	<input checked="" type="checkbox"/>	<input type="checkbox"/>
■ Domácnost máme vybavenou zařízením autonomní detekce a signalizace (např. autonomním kouřovým hlásičem)	<input checked="" type="checkbox"/>	<input type="checkbox"/>
■ Přesně víme, jak je náš dům připraven na požár a jak se v něm máme v případě požáru chovat (například víme, kde máme hydranty, přístroje, požární dveře, únikové východy atp.)	<input checked="" type="checkbox"/>	<input type="checkbox"/>

*) pokud doma nemáte nebo se vás to netýká, neodpovídejte

celkem červených odpovědí

Vyhodnocení

- 0–3** Zdá se, že byste se měli nad sebou vážně zamyslet a začít se požární ochraně doma více věnovat. Požár vás může nemile překvapit a ohrozit.
- 4–7** Zdá se, že jste na pár důležitých věcí ještě zapoměli a je co napravit.
- 8–10** Zdá se, že vám není z hlediska prevence požáru co vyčíst. Pochvala!