

HASIČSKÝ ZÁCHRANNÝ SBOR
Pardubického kraje

STATISTICKÁ ROČENKA

2018



Obsah

1. Úvod	4
2. Události	4
2.1 Souhrnné informace o událostech.....	4
2.1.1 Procentuální srovnání počtu událostí ve sledovaném období	5
2.1.2 Grafické srovnání počtu událostí v územních odborech	5
2.1.3 Počet událostí 2018 dle katastrálních území obcí	6
2.2 Porovnání počtu událostí v letech 2014 - 2018	7
2.2.1 Grafické znázornění počtu událostí v letech 2014 - 2018.....	7
2.3 Počet událostí podle vzniku v jednotlivých měsících	8
2.4 Počet událostí podle dne vzniku	9
2.5 Počet událostí podle hodiny vzniku	10
2.6 Údaje o počtu evakuovaných, záchráněných, usmrcených a zraněných osob u událostí dle územních odborů	11
2.6.1 Vývoj celkového počtu evakuovaných, záchráněných, usmrcených a zraněných osob v letech 2014-2018.....	11
2.7 Údaje o počtu usmrcených a zraněných osob u událostí dle kategorie	11
2.7.1 Vývoj celkového počtu usmrcených osob dle kategorie v posledních 5 letech.....	12
2.7.2 Vývoj celkového počtu zraněných osob dle kategorie v posledních 5 letech.....	12
2.8 Důvody planého poplachu	12
2.8.1 Grafické srovnání počtu a příčin planých poplachů dle územních odborů.....	13
2.8.2 Procentuální vyjádření příčin planých poplachů.....	13
3. Požáry.....	14
3.1 Souhrnné informace o požárech za posledních 5 let.....	14
3.1.1 Grafické srovnání počtu požárů za posledních 5 let	14
3.1.2 Grafické srovnání počtu usmrcených a zraněných osob u požárů za posledních 5 let.....	15
3.1.3 Grafické srovnání výše přímých škod a uchráněných hodnot v tis. Kč za posledních 5 let	15
3.2 Podíl územních odborů na základních ukazatelích o požárech	15
3.2.1 Grafické srovnání počtu požárů v územních odborech v letech 2014 – 2018.....	16
3.3 Počet požárů podle příčiny vzniku	16
3.3.1 Grafické vyjádření příčin vzniku požáru	17
4. Jednotky požární ochrany.....	17
5. Zásahy a ostatní činnosti jednotek PO	18
5.1 Zásahy jednotek PO.....	18
5.1.1 Přehled o zásazích jednotek PO dle územních odborů a druhů jednotek.....	18
5.1.2 Grafické srovnání zásahů dle jednotlivých územních odborů a druhů jednotek.....	18

5.2 Ostatní činnosti JPO	19
5.2.1 Přehled o činnostech jednotek PO dle územních odborů a druhů jednotek.....	19
5.2.2 Grafické srovnání ostatních činností jednotek PO dle územních odborů a druhů jednotek	19
5.3 Přehled počtu zásahů a činností jednotek HZS kraje	20
5.3.1 Grafické znázornění počtu zásahů jednotek HZS kraje.....	20
5.4 Přehled počtu zásahů a činností JSDH obcí okresu Chrudim	21
5.5 Přehled počtu zásahů a činností JSDH obcí okresu Pardubice.....	22
5.6 Přehled počtu zásahů a činností JSDH obcí okresu Svitavy.....	23
5.7 Přehled počtu zásahů a činností JSDH obcí okresu Ústí n. Orlicí	24
5.8 Přehled počtu zásahů a činností jednotek HZS a SDH podniků a ostatních jednotek PO.....	25
5.9 Přehled ostatních složek IZS a dalších subjektů u zásahů	26
5.9.1 Podíl jednotlivých subjektů na spolupráci s jednotkami PO u zásahu.....	26
6. Telefonní centrum tísňového volání 112	27
6.1 Základní informace o počtech hovorů na tísňové linky 112 a 150 v Pardubickém kraji.....	27
6.1.1 Počet volání na linky 112 a 150 v měsících	27
6.1.2 Počet odeslaných datových vět v měsících.....	28
6.2 Grafické srovnání počtu hovorů na tísňové linky 112 a 150 v jednotlivých krajích České republiky	28
7. Přílohy	29
7.1 Rejstřík pojmů	29
7.2 Typy a podtypy událostí	30

1. Úvod

V roce 2018 evidoval Hasičský záchranný sbor Pardubického kraje celkem **7.008 událostí**, což představuje pokles o 265 událostí oproti roku 2017 (7.273 událostí). Ve sledovaném období vyjžděly jednotky požární ochrany **nejčastěji k technickým zásahům**, které tvoří 53 % z celkového počtu událostí. Dopravní nehody se na celkovém počtu událostí podílí 22 %, požáry tvoří 13 % událostí a 7 % se na celkovém počtu událostí podílí plané poplachy. Události v souvislosti s únikem nebezpečné látky tvoří 5 %.

Nejvíce událostí bylo v roce 2018 nahlášeno **v říjnu** (990 událostí), nejméně naopak v únoru (436 událostí). **Nejvytíženějším dnem** v týdnu z hlediska výjezdu hasičů bylo v roce 2018 **úterý**, kdy bylo ohlášeno nejvíce událostí (1.319 událostí). Nejméně událostí bylo nahlášeno v neděli (864 událostí). **Nejčastěji** během dne vyjžděli hasiči

mezi 16. – 17. hodinou (491 událostí), nejméně pak mezi 1. – 2. hodinou ranní (71 událostí).

Jednotky PO v roce 2018 při zdolávání mimořádných událostí **zachránily 1.915 osob** a **evakovaly 1.798 osob**. Při svých zásazích pomáhaly jednotky PO **2.177 zraněným osobám**. Při zásazích bylo **zraněno 13 profesionálních hasičů a 9 dobrovolných hasičů**. Během zásahů jednotek PO **přišlo** v průběhu roku 2018 **o život 180 osob**.

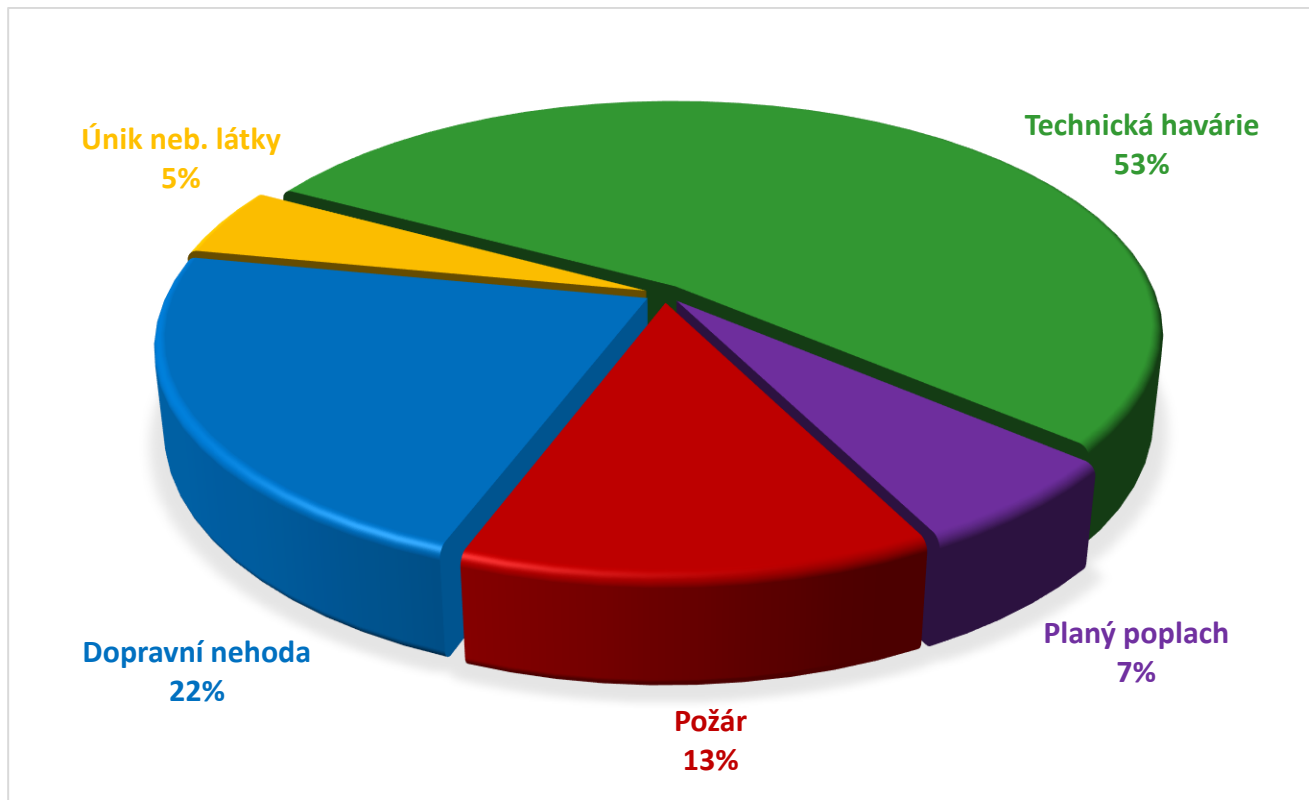
V roce 2018 se jednotky požární ochrany zúčastnily **90 taktických a 27 prověřovacích cvičení**. Jednotky PO Pardubického kraje vyjely v roce 2018 k **203 událostem**, které se nacházely **na území jiných krajů** a k **2 událostem**, které se nacházely **na území Polské republiky**. Tyto události a cvičení nejsou zahrnuty do sledovaných statistických sestav.

2. Události

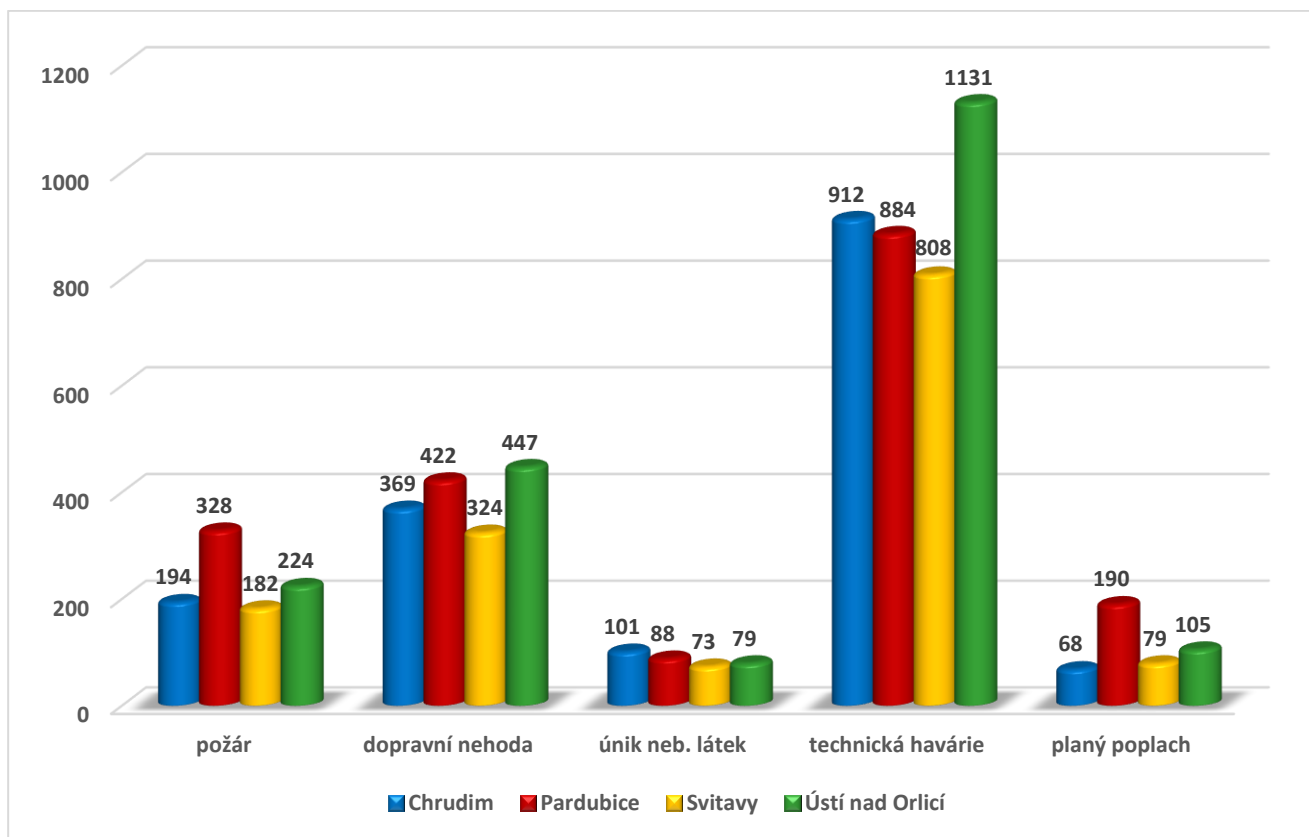
2.1 Souhrnné informace o událostech

	Typ události	Chrudim	Pardubice	Svitavy	Ústí n/O	CELKEM
Požár (P)	P - s účastí JPO	187	316	174	214	891
	P - bez účasti JPO	7	12	8	10	37
Dopravní nehoda (DN)	DN - silniční	365	404	313	427	1509
	DN - silniční hromadná	0	1	1	2	4
	DN - železniční	3	15	10	17	45
	DN letecká	1	1	0	0	2
	DN - ostatní	0	1	0	1	2
Únik nebezpečné chemické látky (ÚNL)	ÚNL - plynu/aerosolu	28	33	23	20	104
	ÚNL - kapaliny (mimo ropných produktů)	4	10	1	3	18
	ÚNL - ropných produktů	68	44	46	56	214
	ÚNL - pevné látky	0	0	0	0	0
	ÚNL - ostatní	1	1	3	0	5
Technická havárie (TH)	TH - technická havárie	0	0	0	0	0
	TH - technická pomoc	780	709	617	921	3027
	TH - technologická pomoc	0	4	0	2	6
	TH - ostatní pomoc	132	171	191	208	702
Radiační havárie a nehoda	Radiační havárie a nehoda	0	0	0	0	0
Ostatní mimořádné události	Ostatní mimořádné události	0	0	0	0	0
Planý poplach	Planý poplach	68	190	79	105	442
Mimořádné události celkem		1644	1912	1466	1986	7008

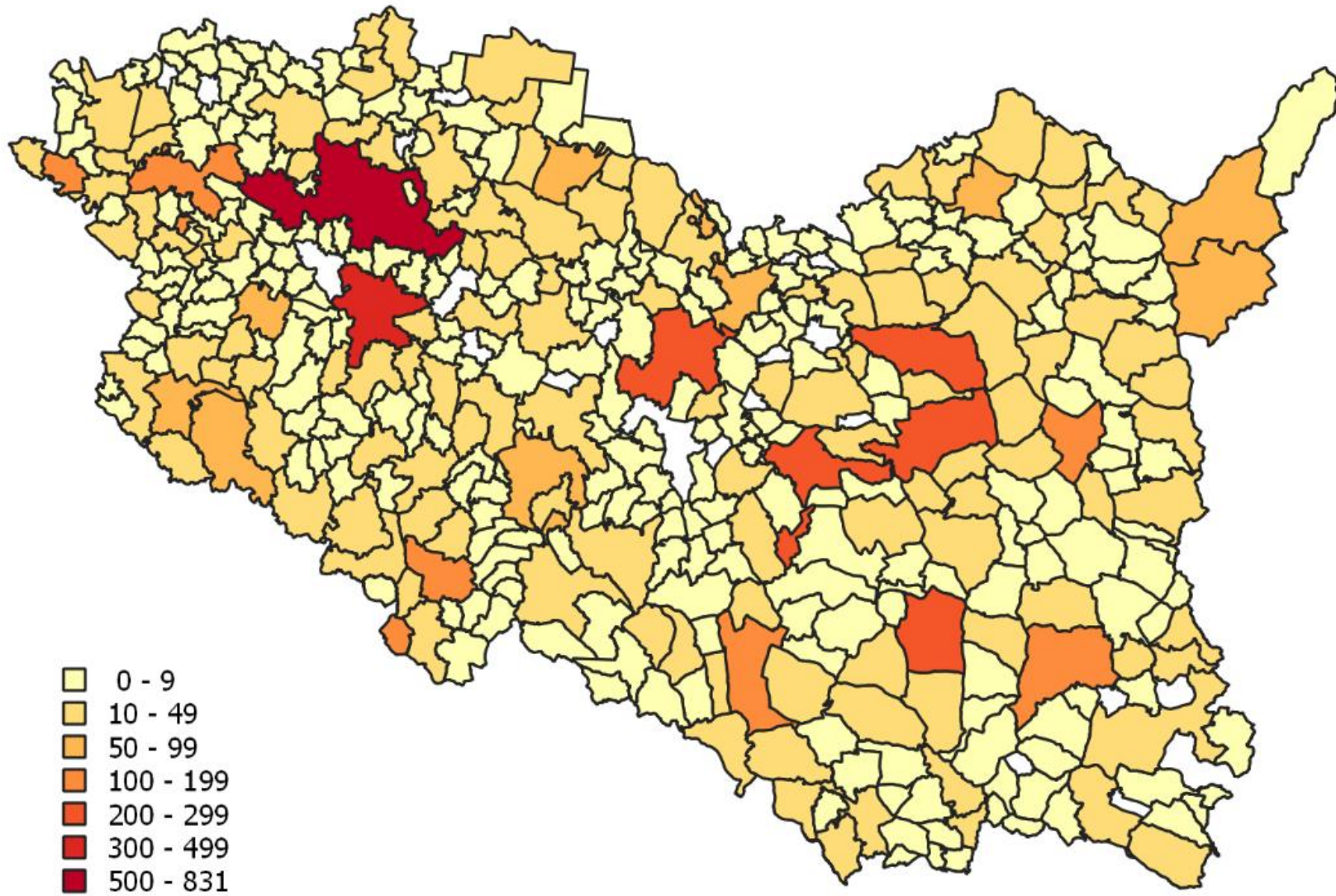
2.1.1 Procentuální srovnání počtu událostí ve sledovaném období



2.1.2 Grafické srovnání počtu událostí v územních odborech



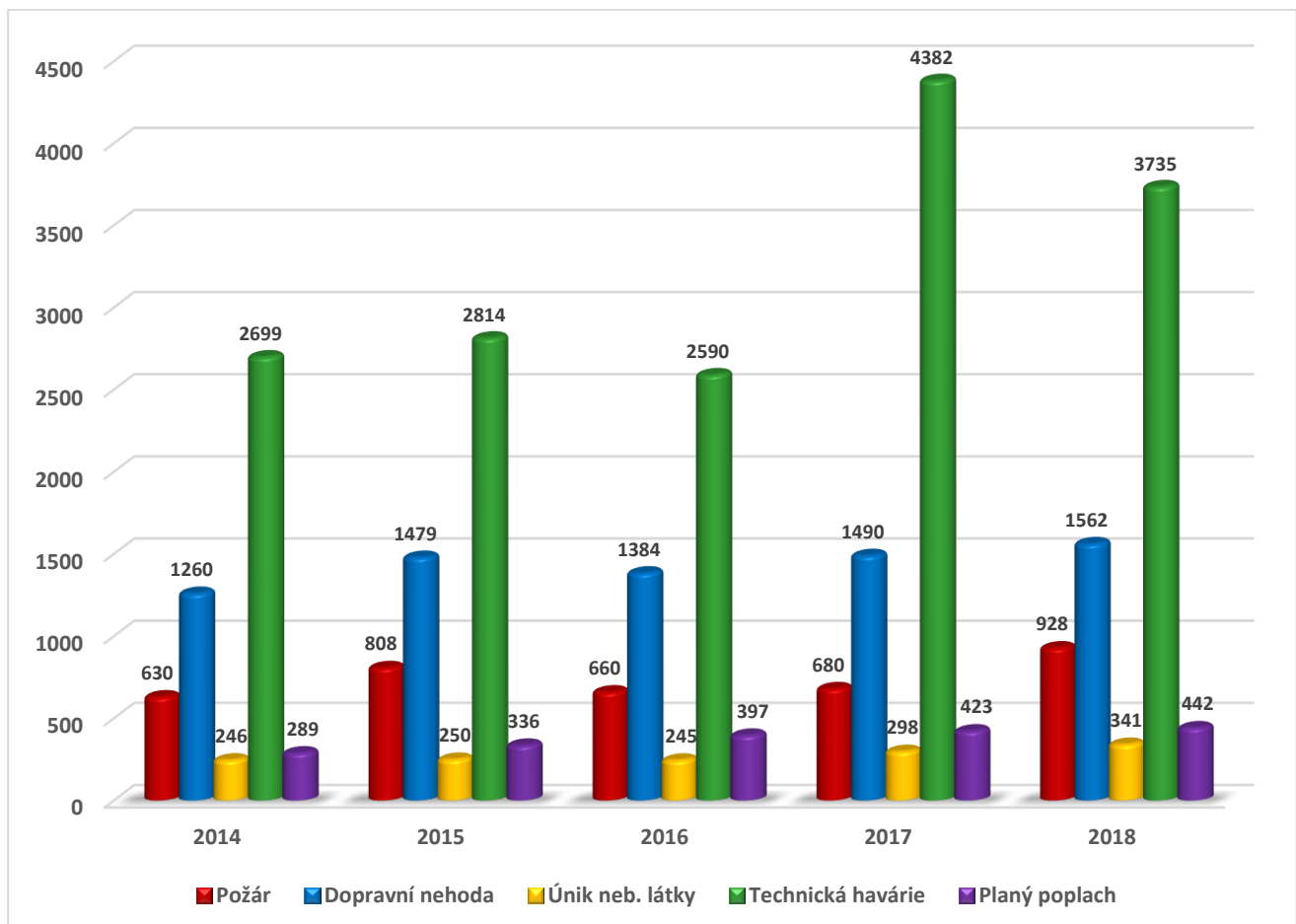
2.1.3 Počet událostí 2018 dle katastrálních území obcí



2.2 Porovnání počtu událostí v letech 2014 - 2018

	Typ události	2014	2015	2016	2017	2018
Požár (P)	P - s účastí JPO	604	780	620	648	891
	P - bez účasti JPO	26	28	40	32	37
Dopravní nehoda (DN)	DN - silniční	1213	1426	1338	1442	1509
	DN - silniční hromadná	2	8	6	7	4
	DN - železniční	32	36	32	33	45
	DN letecká	2	2	4	2	2
	DN - ostatní	11	7	4	6	2
Únik nebezpečné chemické látky (ÚNL)	ÚNL - plynu/aerosolu	35	59	48	67	104
	ÚNL - kapaliny (mimo ropných produktů)	9	11	6	10	18
	ÚNL - ropných produktů	197	174	188	219	214
	ÚNL - pevné látky	0	2	1	0	0
	ÚNL - ostatní	5	4	2	2	5
Technická havárie (TH)	TH - technická havárie	0	2	0	1	0
	TH - technická pomoc	2143	2241	2064	3686	3027
	TH - technologická pomoc	25	32	17	12	6
	TH - ostatní pomoc	529	539	509	663	702
Radiační havárie a nehoda	Radiační havárie a nehoda	0	0	0	0	0
Ostatní mimořádné události	Ostatní mimořádné události	2	0	0	20	0
Planý poplach	Planý poplach	289	336	397	423	442
Mimořádné události celkem		5124	5687	5276	7273	7008

2.2.1 Grafické znázornění počtu událostí v letech 2014 - 2018



2.3 Počet událostí podle vzniku v jednotlivých měsících

	Typ události	1	2	3	4	5	6	7	8	9	10	11	12	Σ
Požár (P)	P - s účastí JPO	51	46	69	93	73	56	114	142	51	80	57	59	891
	P - bez účasti JPO	7	2	3	2	4	2	2	4	0	4	2	5	37
Dopravní nehoda (DN)	DN - silniční	126	116	93	109	118	146	121	122	146	162	113	137	1509
	DN - silniční hromadná	0	1	0	0	1	1	0	0	0	1	0	0	4
	DN - železniční	4	2	4	3	2	5	7	3	4	4	4	3	45
	DN letecká	0	0	1	0	0	0	0	1	0	0	0	0	2
	DN - ostatní	0	0	0	1	1	0	0	0	0	0	0	0	2
Únik nebezpečné chemické látky (ÚNL)	ÚNL - plynu/aerosolu	5	6	10	12	8	9	10	9	7	12	7	9	104
	ÚNL - kapaliny (mimo ropných produktů)	0	2	1	2	1	3	0	4	2	0	1	2	18
	ÚNL - ropných produktů	5	15	18	20	23	19	21	21	21	23	10	18	214
	ÚNL - pevné látky	0	0	0	0	0	0	0	0	0	0	0	0	0
	ÚNL - ostatní	0	1	0	0	1	0	0	2	0	1	0	0	5
Technická havárie (TH)	TH - technická havárie	0	0	0	0	0	0	0	0	0	0	0	0	0
	TH - technická pomoc	289	143	167	223	205	237	205	250	276	607	171	254	3027
	TH - technologická pomoc	1	0	2	0	0	0	1	1	0	0	0	1	6
	TH - ostatní pomoc	63	58	70	56	55	55	65	56	54	50	55	65	702
Radiační havárie a nehoda	Radiační havárie a nehoda	0	0	0	0	0	0	0	0	0	0	0	0	0
Ostatní mimořádné události	Ostatní mimořádné události	0	0	0	0	0	0	0	0	0	0	0	0	0
Planý poplach	Planý poplach	32	44	28	40	33	38	29	44	41	46	29	38	442
Mimořádné události celkem		583	436	466	561	525	571	575	659	602	990	449	591	7008



2.4 Počet událostí podle dne vzniku

	Typ události	pondělí	úterý	středa	čtvrtek	pátek	sobota	neděle	Σ
Požár (P)	P - s účastí JPO	142	129	118	137	107	133	125	891
	P - bez účasti JPO	7	9	4	6	5	5	1	37
Dopravní nehoda (DN)	DN - silniční	206	216	238	224	248	199	178	1509
	DN - silniční hromadná	0	1	1	1	0	0	1	4
	DN - železniční	9	8	5	8	4	7	4	45
	DN letecká	1	0	0	1	0	0	0	2
	DN - ostatní	1	0	0	0	0	0	1	2
Únik nebezpečné chemické látky (ÚNL)	ÚNL - plynu/aerosolu	18	20	20	10	17	11	8	104
	ÚNL - kapaliny (mimo ropných produktů)	1	5	3	3	3	2	1	18
	ÚNL - ropných produktů	28	40	31	37	33	24	21	214
	ÚNL - pevné látky	0	0	0	0	0	0	0	0
	ÚNL - ostatní	0	1	2	1	1	0	0	5
Technická havárie (TH)	TH - technická havárie	0	0	0	0	0	0	0	0
	TH - technická pomoc	444	719	402	382	370	345	365	3027
	TH - technologická pomoc	0	1	0	2	1	0	2	6
	TH - ostatní pomoc	119	96	101	98	82	101	105	702
Radiační havárie a nehoda	Radiační havárie a nehoda	0	0	0	0	0	0	0	0
Ostatní mimořádné události	Ostatní mimořádné události	0	0	0	0	0	0	0	0
Planý poplach	Planý poplach	60	74	59	55	71	71	52	442
Mimořádné události celkem		1036	1319	984	965	942	898	864	7008



2.5 Počet událostí podle hodiny vzniku

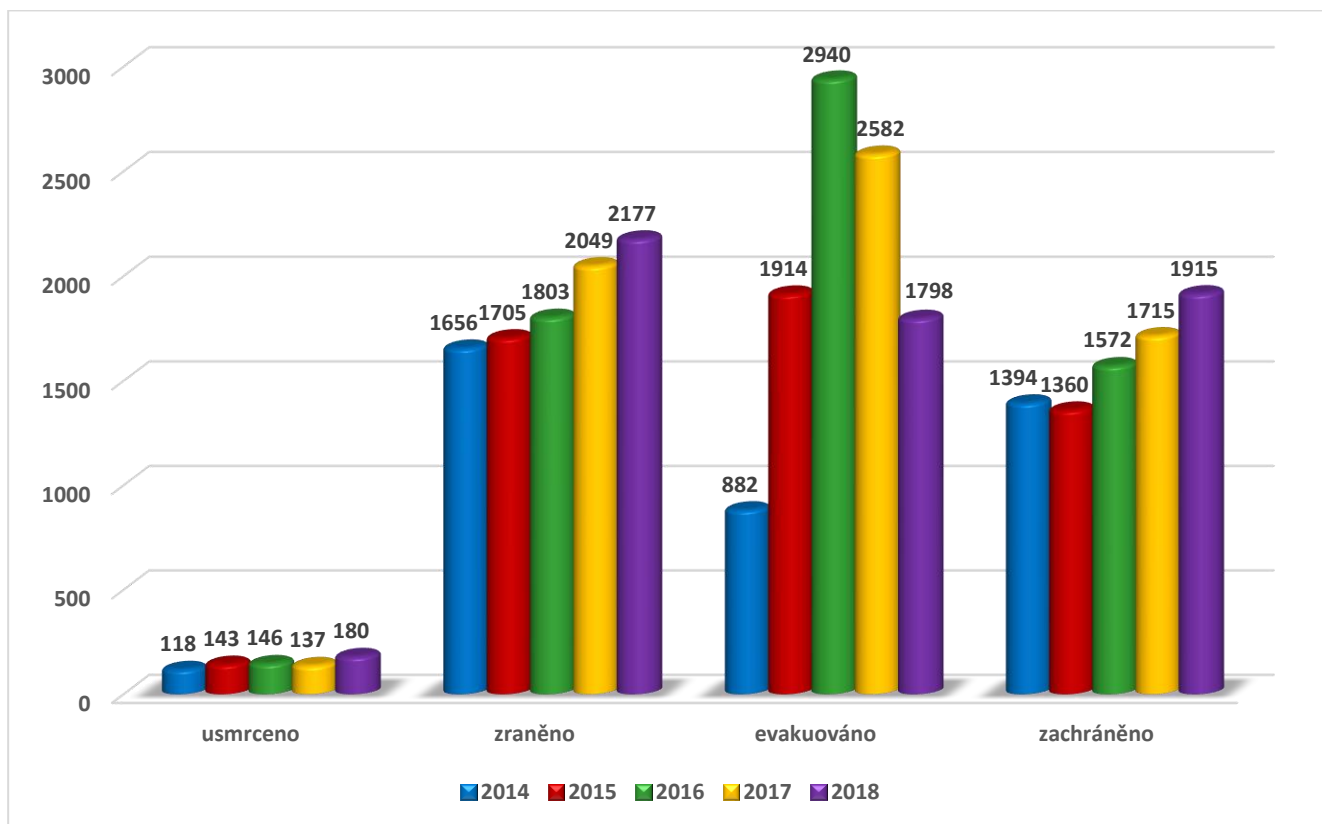
	Typ události	00-01	01-02	02-03	03-04	04-05	05-06	06-07	07-08	08-09	09-10	10-11	11-12
Požár (P)	P - s účastí JPO	15	9	19	6	6	12	23	24	37	35	35	52
	P - bez účasti JPO	0	0	1	0	1	0	1	0	4	3	4	3
Dopravní nehoda (DN)	DN - silniční	20	14	15	14	21	47	85	92	72	84	83	77
	DN - silniční hromadná	0	0	0	0	0	0	1	1	0	0	0	0
	DN - železniční	1	0	0	0	1	1	1	3	4	5	0	2
	DN letecká	0	0	0	0	0	0	0	0	0	0	0	0
	DN - ostatní	0	0	0	0	0	0	0	0	0	0	0	0
Únik nebezpečné chemické látky (ÚNL)	ÚNL - plynu/aerosolu	0	0	0	0	0	1	1	3	4	6	6	9
	ÚNL - kapaliny (mimo ropných produktů)	0	0	0	0	0	0	0	0	0	2	2	1
	ÚNL - ropných produktů	1	0	1	1	3	0	4	9	16	20	22	15
	ÚNL - pevné látky	0	0	0	0	0	0	0	0	0	0	0	0
	ÚNL - ostatní	0	0	0	0	0	0	0	0	0	0	0	1
Technická havárie (TH)	TH - technická havárie	0	0	0	0	0	0	0	0	0	0	0	0
	TH - technická pomoc	46	34	36	58	64	85	104	128	149	167	189	176
	TH - technologická pomoc	0	0	0	0	0	0	0	1	1	0	0	2
	TH - ostatní pomoc	16	8	8	14	8	13	28	45	55	43	43	44
Radiační havárie a nehoda	Radiační havárie a nehoda	0	0	0	0	0	0	0	0	0	0	0	0
Ostatní mimořádné události	Ostatní mimořádné události	0	0	0	0	0	0	0	0	0	0	0	0
Planý poplach	Planý poplach	15	6	3	9	5	13	22	26	30	16	32	23
Mimořádné události celkem		114	71	83	102	109	172	270	332	372	381	416	405

	Typ události	12-13	13-14	14-15	15-16	16-17	17-18	18-19	19-20	20-21	21-22	22-23	23-24	Σ
Požár (P)	P - s účastí JPO	48	57	75	70	74	78	61	42	40	30	22	21	891
	P - bez účasti JPO	4	5	3	3	1	0	1	1	1	1	0	0	37
Dopravní nehoda (DN)	DN - silniční	87	120	124	89	125	89	72	57	31	43	31	17	1509
	DN - silniční hromadná	0	1	0	1	0	0	0	0	0	0	0	0	4
	DN - železniční	1	5	1	3	2	3	1	3	3	2	1	2	45
	DN letecká	0	1	1	0	0	0	0	0	0	0	0	0	2
	DN - ostatní	0	0	0	0	0	0	1	1	0	0	0	0	2
Únik nebezpečné chemické látky (ÚNL)	ÚNL - plynu/aerosolu	6	9	8	7	5	7	8	4	4	7	6	3	104
	ÚNL - kapaliny (mimo ropných produktů)	1	3	2	3	0	3	1	0	0	0	0	0	18
	ÚNL - ropných produktů	14	12	17	18	18	10	10	10	6	2	2	3	214
	ÚNL - pevné látky	0	0	0	0	0	0	0	0	0	0	0	0	0
	ÚNL - ostatní	1	0	0	2	1	0	0	0	0	0	0	0	5
Technická havárie (TH)	TH - technická havárie	0	0	0	0	0	0	0	0	0	0	0	0	0
	TH - technická pomoc	156	153	176	193	199	198	158	176	124	114	82	62	3027
	TH - technologická pomoc	0	1	0	0	0	0	0	1	0	0	0	0	6
	TH - ostatní pomoc	55	36	37	33	43	33	27	23	24	25	27	14	702
Radiační havárie a nehoda	Radiační havárie a nehoda	0	0	0	0	0	0	0	0	0	0	0	0	0
Ostatní mimořádné události	Ostatní mimořádné události	0	0	0	0	0	0	0	0	0	0	0	0	0
Planý poplach	Planý poplach	20	32	21	26	23	20	18	23	21	19	11	8	442
Mimořádné události celkem		393	435	465	448	491	441	358	341	254	243	182	130	7008

2.6 Údaje o počtu evakuovaných, zachráněných, usmrcených a zraněných osob u událostí dle územních odborů

Územní odbor	Usmrceno		Zraněno		Evakuováno		Zachráněno	
	celkem	u požárů	celkem	u požárů	celkem	u požárů	celkem	u požárů
Chrudim	35	0	490	12	90	45	412	6
Pardubice	62	0	588	20	204	7	554	16
Svitavy	43	4	484	23	310	115	418	21
Ústí nad Orlicí	40	1	615	10	1194	27	531	4
Pardubický kraj	180	5	2177	65	1798	194	1915	47

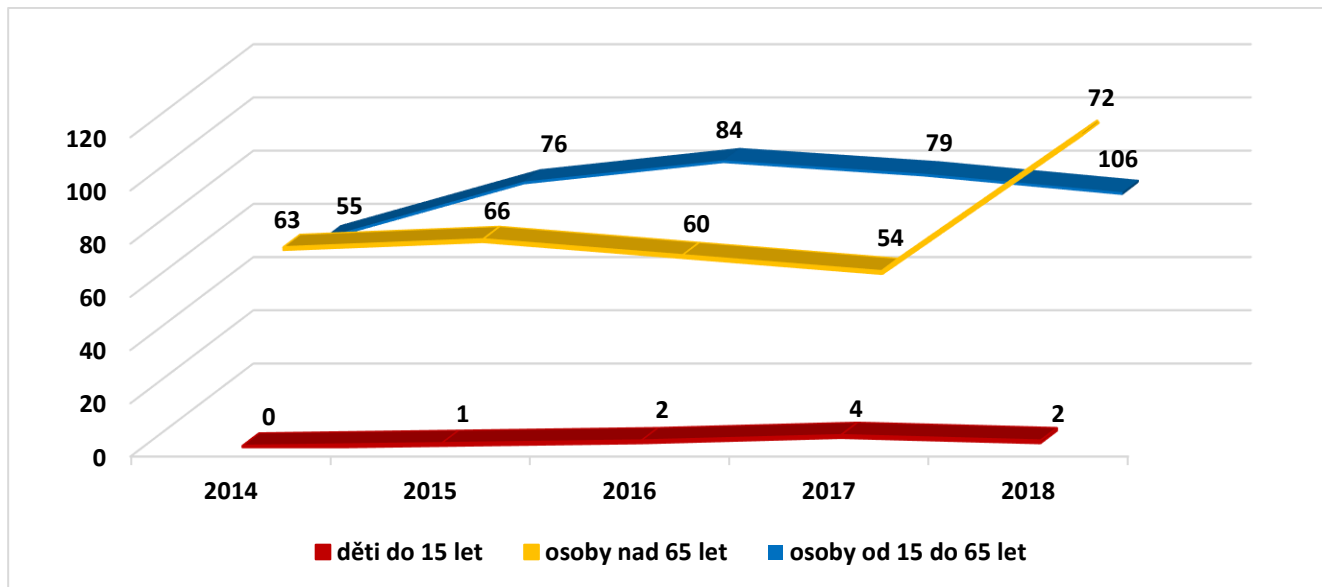
2.6.1 Vývoj celkového počtu evakuovaných, zachráněných, usmrcených a zraněných osob v letech 2014-2018



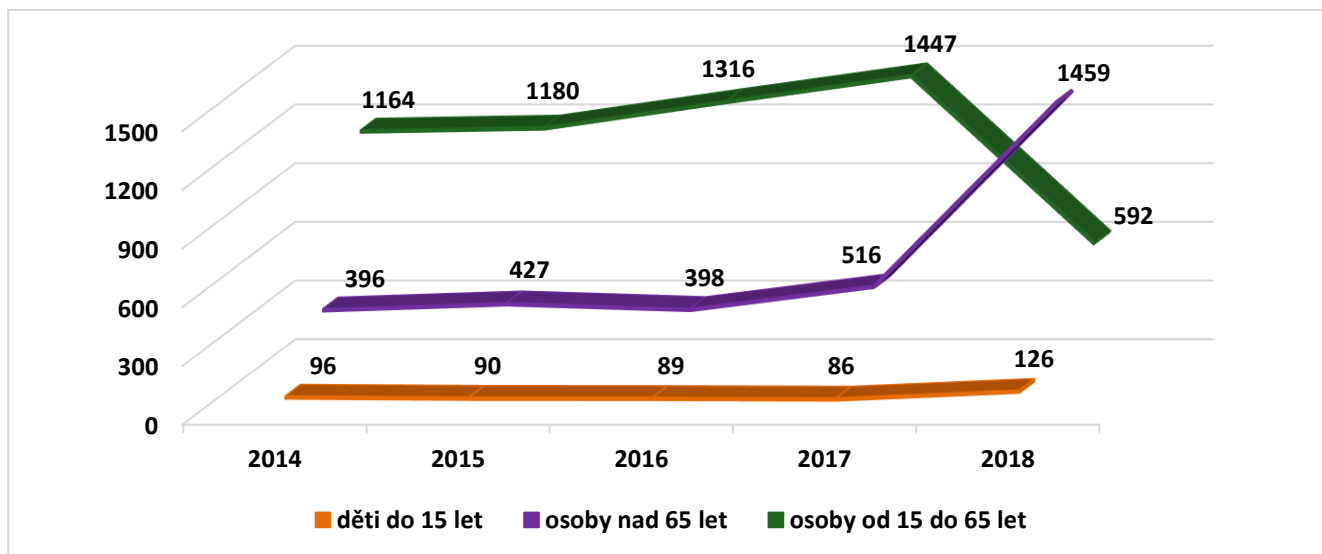
2.7 Údaje o počtu usmrcených a zraněných osob u událostí dle kategorie

Kategorie	Usmrceno		Zraněno	
	celkem	u požárů	celkem	u požárů
děti do 15 let	2	0	126	1
osoby od 15 do 65 let	106	3	1459	63
osoby nad 65 let	72	2	592	13
Pardubický kraj	180	5	2177	77

2.7.1 Vývoj celkového počtu usmrcených osob dle kategorie v posledních 5 letech



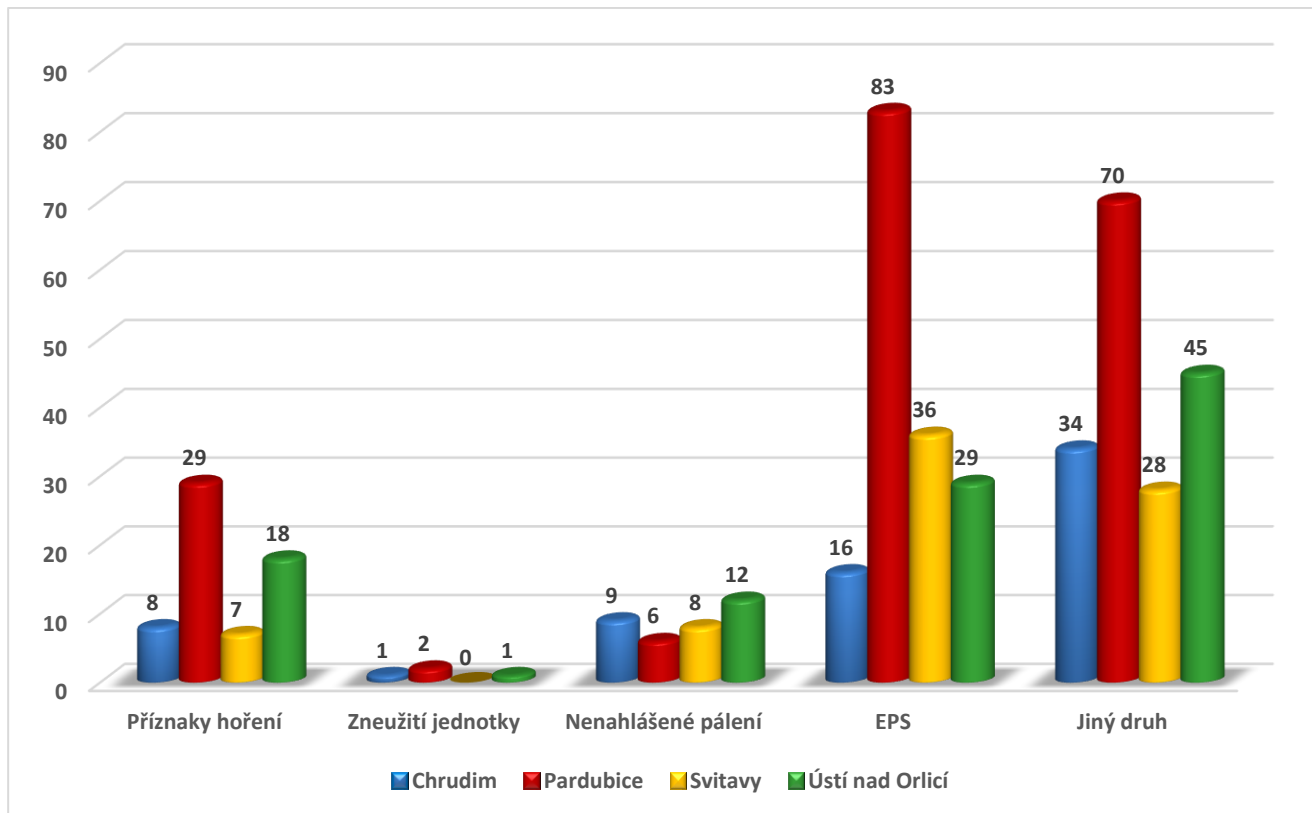
2.7.2 Vývoj celkového počtu zraněných osob dle kategorie v posledních 5 letech



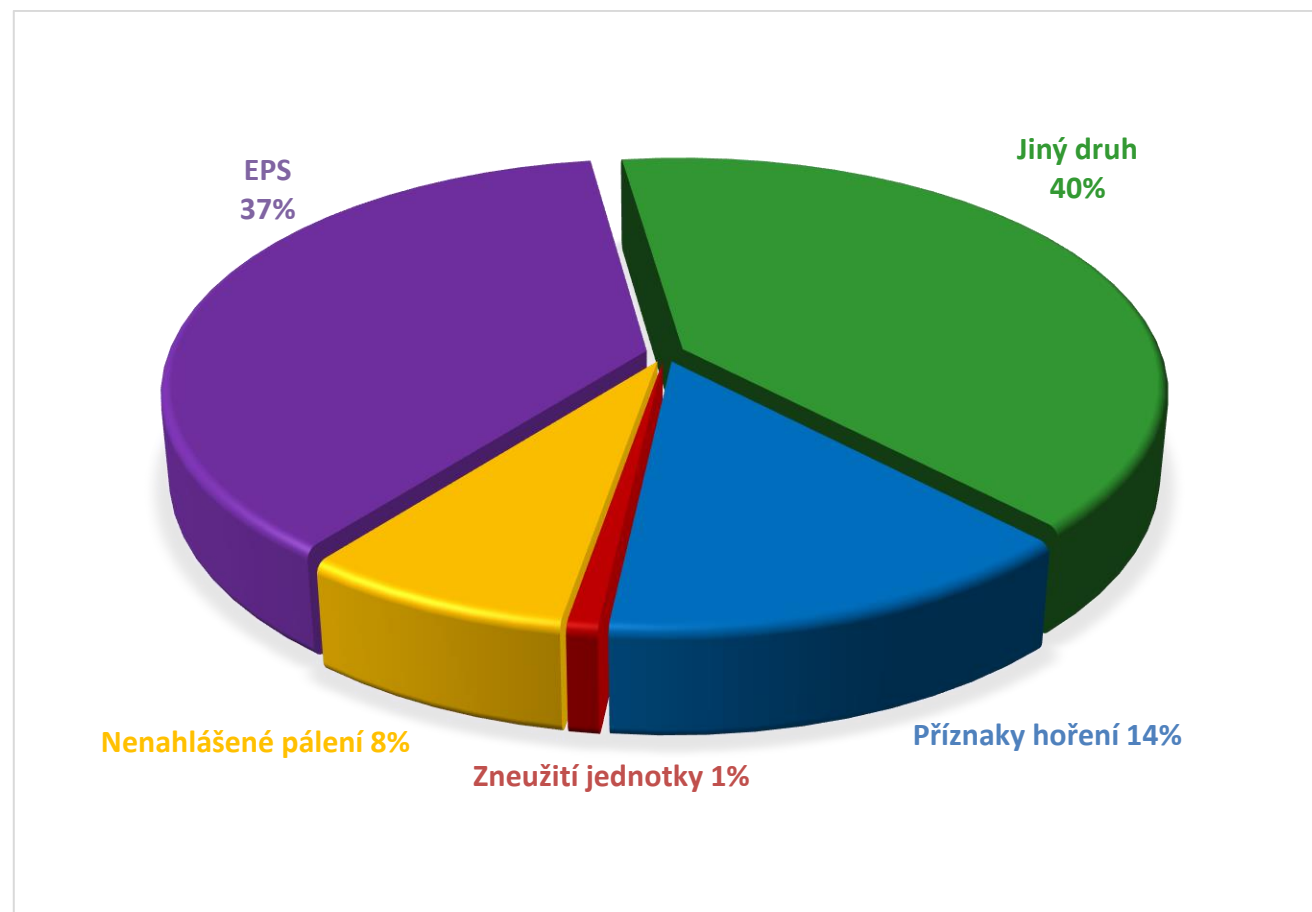
2.8 Důvody planého poplachu

Územní odbor	Příčina planého poplachu					Celkem
	Příznaky hoření	Zneužití jednotky	Nenahlášené pálení	EPS	Jiný druh	
Chrudim	8	1	9	16	34	68
Pardubice	29	2	6	83	70	190
Svitavy	7	0	8	36	28	79
Ústí nad Orlicí	18	1	12	29	45	105
Celkem	62	4	35	164	177	442

2.8.1 Grafické srovnání počtu a příčin planých poplachů dle územních odborů



2.8.2 Procentuální vyjádření příčin planých poplachů

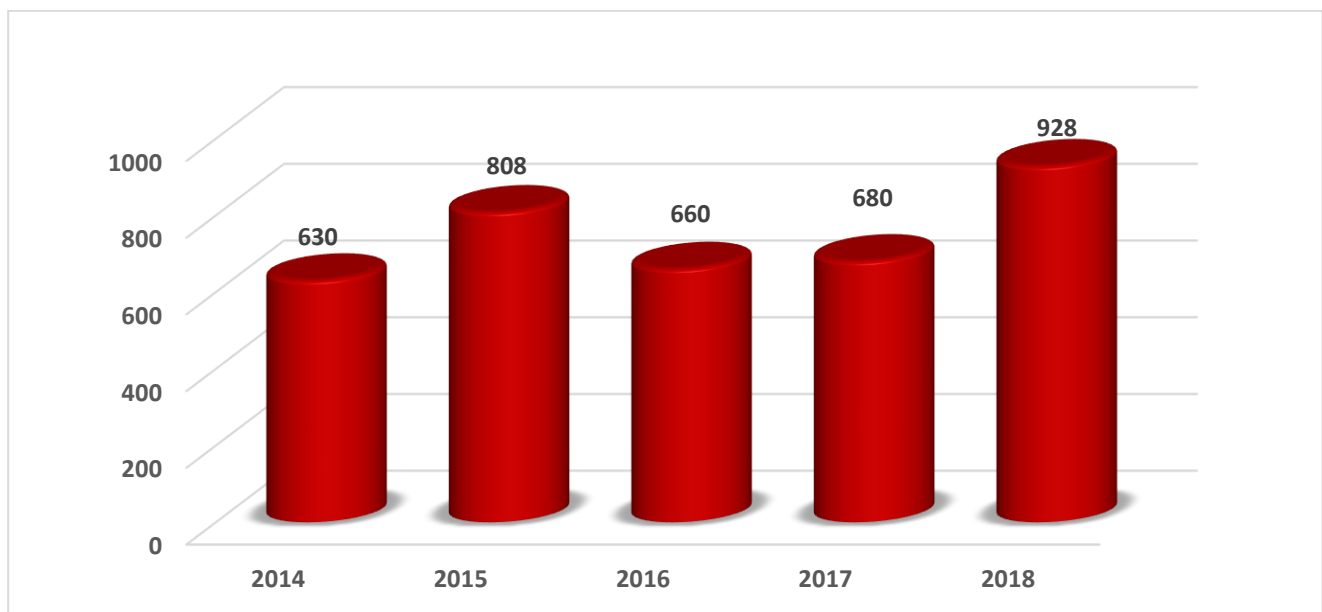


3. Požáry

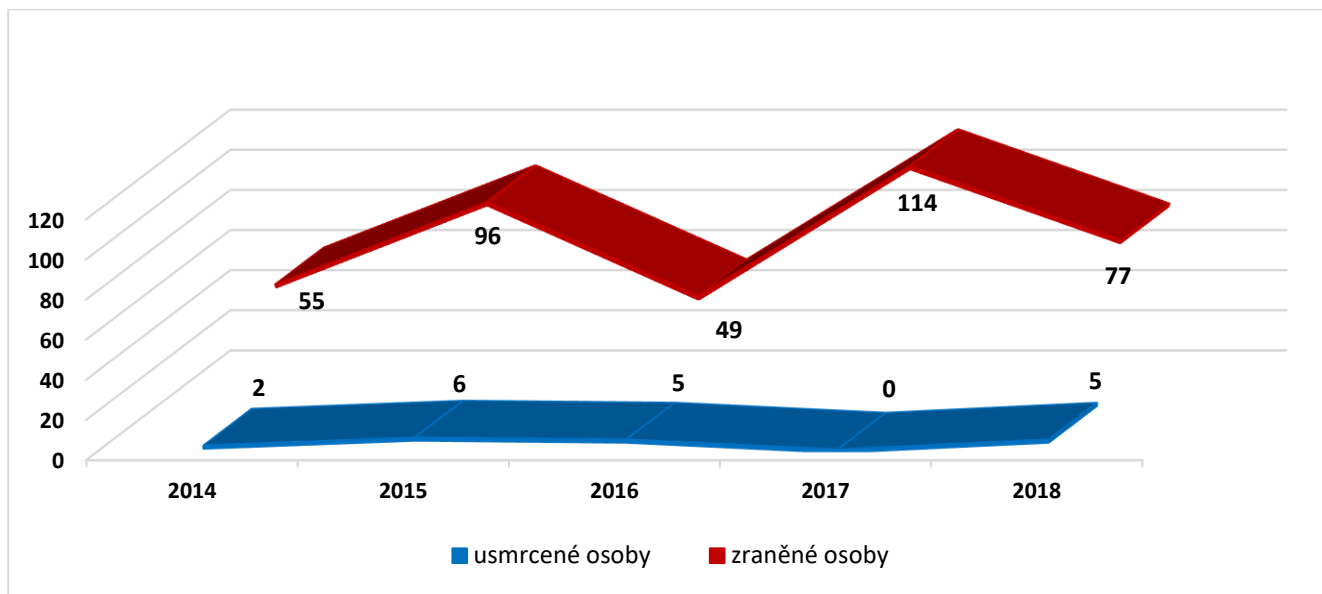
3.1 Souhrnné informace o požárech za posledních 5 let

	2014	2015	2016	2017	2018
Počet požárů CELKEM	630	808	660	680	928
Požáry se škodou < než 10 000,- Kč	382	535	416	433	643
Požáry se škodou 10 000 - 250 000,- Kč	207	206	191	190	211
Požáry se škodou 250 100 - 999 999,- Kč	26	40	40	39	50
Požáry se škodou 1 000 000 - 10 000 000,- Kč	12	25	12	16	21
Požáry se škodou nad 10 000 000,- Kč	3	2	1	2	3
Počet usmrcených CELKEM	2	6	5	0	5
Usmrcených < 15 let	0	1	0	0	0
Usmrcených 15 let - 60 let	2	5	1	0	3
Usmrcených > 60 let	0	0	4	0	2
Usmrcených - hasiči HZS ČR	0	0	0	0	0
Usmrcených - hasiči HZS podniku	0	0	0	0	0
Usmrcených - hasiči SDH, ostatní	0	0	0	0	0
Počet zraněných CELKEM	55	96	49	114	77
Zraněných < 15 let	4	7	2	2	1
Zraněných 15 let - 60 let	33	66	31	79	51
Zraněných > 60 let	5	11	8	8	13
Zraněných - hasiči HZS ČR	6	6	4	13	4
Zraněných - hasiči HZS podniku	0	0	0	0	0
Zraněných - hasiči SDH, ostatní	7	6	4	12	8
Evakuováno celkem	276	134	759	244	194
Zachráněno celkem	49	56	55	45	47
Přímá škoda (tis. Kč)	252 397,80	124 152,20	179 146,70	201 593,70	177 730,40
Uchráněné hodnoty (tis. Kč)	1 132 300,10	1 835 577,90	1 505 559,60	1 419 444,00	770 017,00

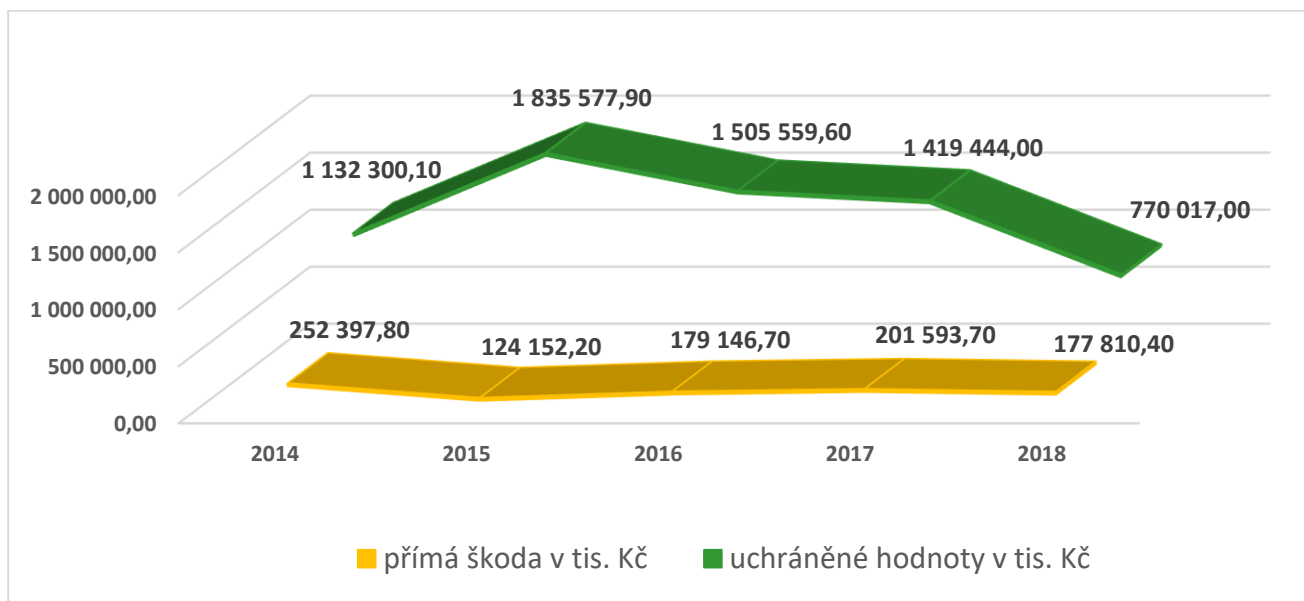
3.1.1 Grafické srovnání počtu požárů za posledních 5 let



3.1.2 Grafické srovnání počtu usmrcených a zraněných osob u požárů za posledních 5 let



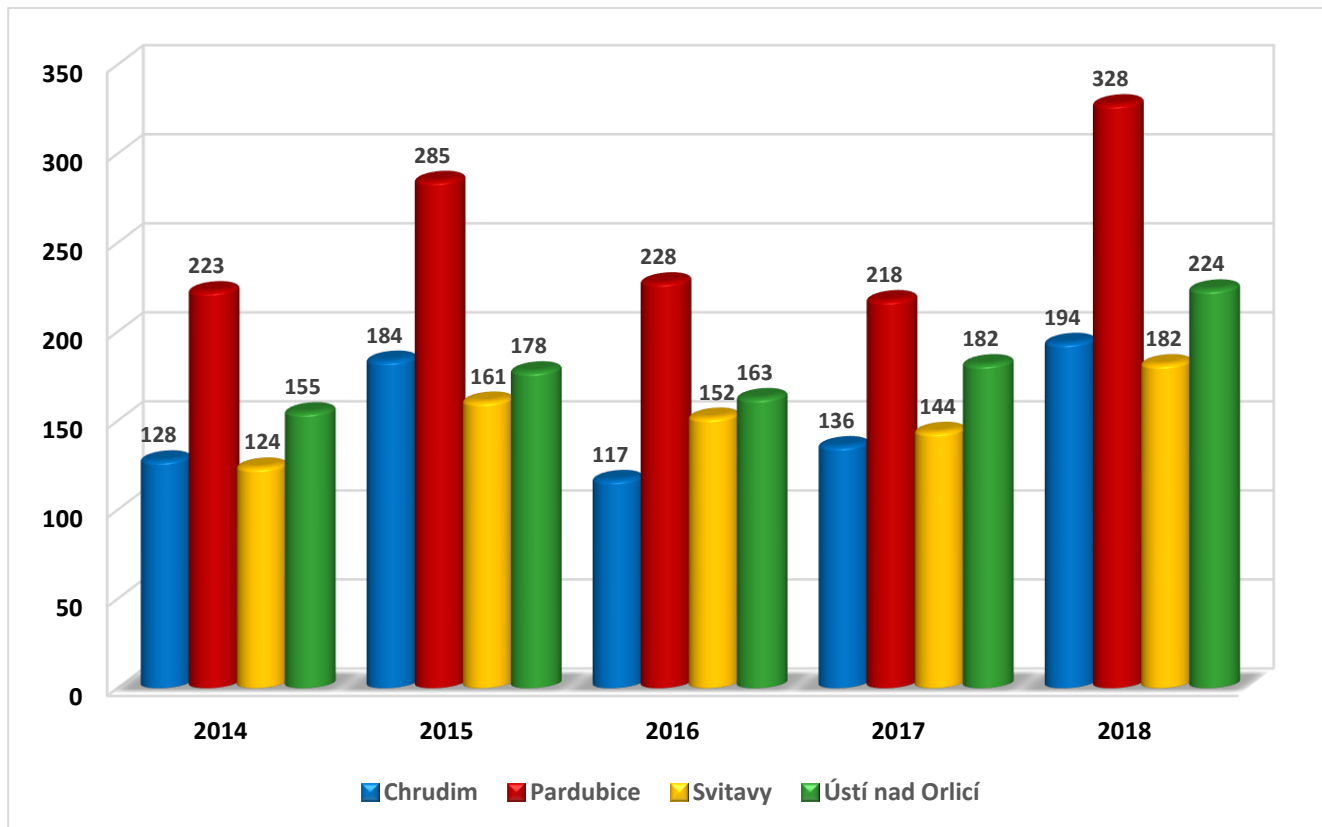
3.1.3 Grafické srovnání výše přímých škod a uchráněných hodnot v tis. Kč za posledních 5 let



3.2 Podíl územních odborů na základních ukazatelích o požárech

Územní odbor	Počet požárů	Podíl v %	Škoda v tis. Kč	Podíl v %	Uchráněno v tis. Kč	Podíl v %
Chrudim	194	20,91	16 218,40	9,12	83 663,00	10,87
Pardubice	328	35,34	104 963,30	59,03	488 459,00	63,43
Svitavy	182	19,61	35 399,50	19,91	89 351,00	11,60
Ústí nad Orlicí	224	24,14	21 229,20	11,94	108 544,00	14,10
Pardubický kraj	928		177 810,40		770 017,00	

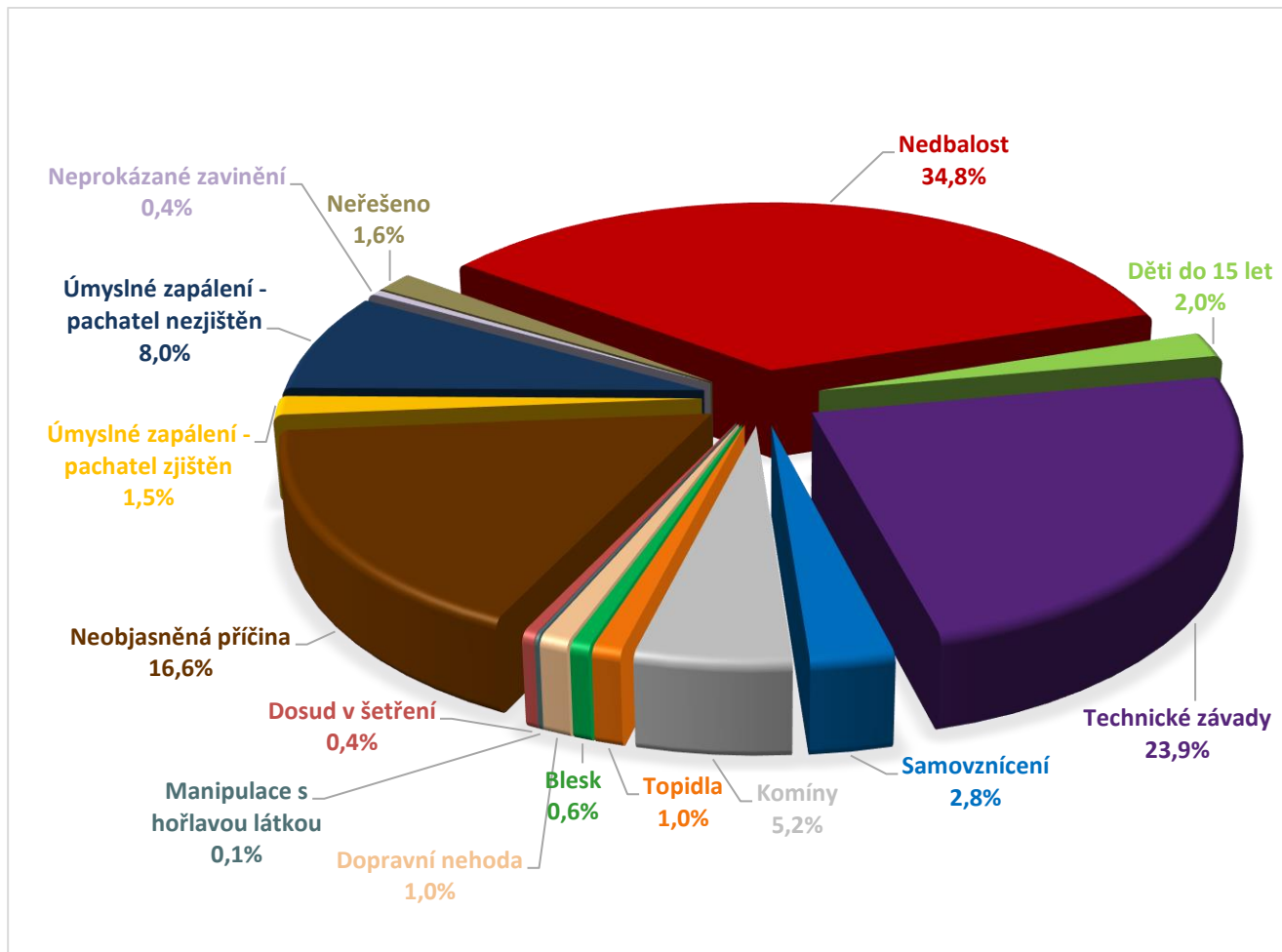
3.2.1 Grafické srovnání počtu požárů v územních odborech v letech 2014 – 2018



3.3 Počet požárů podle příčiny vzniku

Příčina	Územní odbor				Σ
	Chrudim	Pardubice	Svitavy	Ústí n/O	
Dosud v šetření	1	1	2	0	4
Neobjasněná příčina	18	23	22	91	154
Neprokázané zavinění	0	0	4	0	4
Úmyslné zapálení - pachatel nezjištěn	4	57	3	10	74
Úmyslné zapálení - pachatel zjištěn	8	3	1	2	14
Nedbalost	85	121	75	42	323
Děti do 15 let	6	4	5	4	19
Technické závady	51	83	35	53	222
Samovznícení	6	14	5	1	26
Komíny	10	6	20	12	48
Topidla	3	0	3	3	9
Blesk	1	3	2	0	6
Dopravní nehoda	0	3	5	1	9
Neřešeno	1	9	0	5	15
Manipulace s hořlavou látkou	0	1	0	0	1
Celkem	194	328	182	224	928

3.3.1 Grafické vyjádření příčin vzniku požáru



4. Jednotky požární ochrany

K 1. 1. 2019 je v Pardubickém kraji **530 jednotek požární ochrany**. Během roku 2018 byly, se souhlasem HZS Pardubického kraje, zrušeny 3 JSDH obcí kategorie JPO V. Povinnosti zrušených jednotek převzaly okolní jednotky SDH obcí s územní působností. Stávající stav v porovnání s plánovaným stavem dle Koncepce požární ochrany je uveden v následující tabulce.

KATEGORIE JPO	CHRUĐIM		PARDUBICE		SVITAVY		ÚSTÍ NAD ORLICÍ		CELKEM	
	skutečný stav	plánovaný stav	skutečný stav	plánovaný stav	skutečný stav	plánovaný stav	skutečný stav	plánovaný stav	skutečný stav	plánovaný stav
JPO I	3	3	3	3	4	4	5	5	15	15
JPO II	10	11	0	1	5	7	9	10	24	29
JPO III	12	11	26	25	28	27	14	14	80	77
JPO IV*	0		4		1		1		6	
JPO V*	133		73		85		110		401	
JPO VI*	1		1		1		1		4	

* U těchto kategorií se cílové stavy neplánují.

5. Zásahy a ostatní činnosti jednotek PO

S účinností od 1. 1. 2014 je v platnosti metodika upravující pravidla statistického sledování událostí u HZS ČR. V rámci této metodiky došlo ke zpřesnění přístupu v evidování událostí. Podstatou nově zavedeného způsobu evidence je rozlišení zásahových činností a ostatních činností jednotek požární ochrany. Základním rozlišovacím kritériem je přítomnost bezprostředního ohrožení životů, zdraví, majetku a životního prostředí.

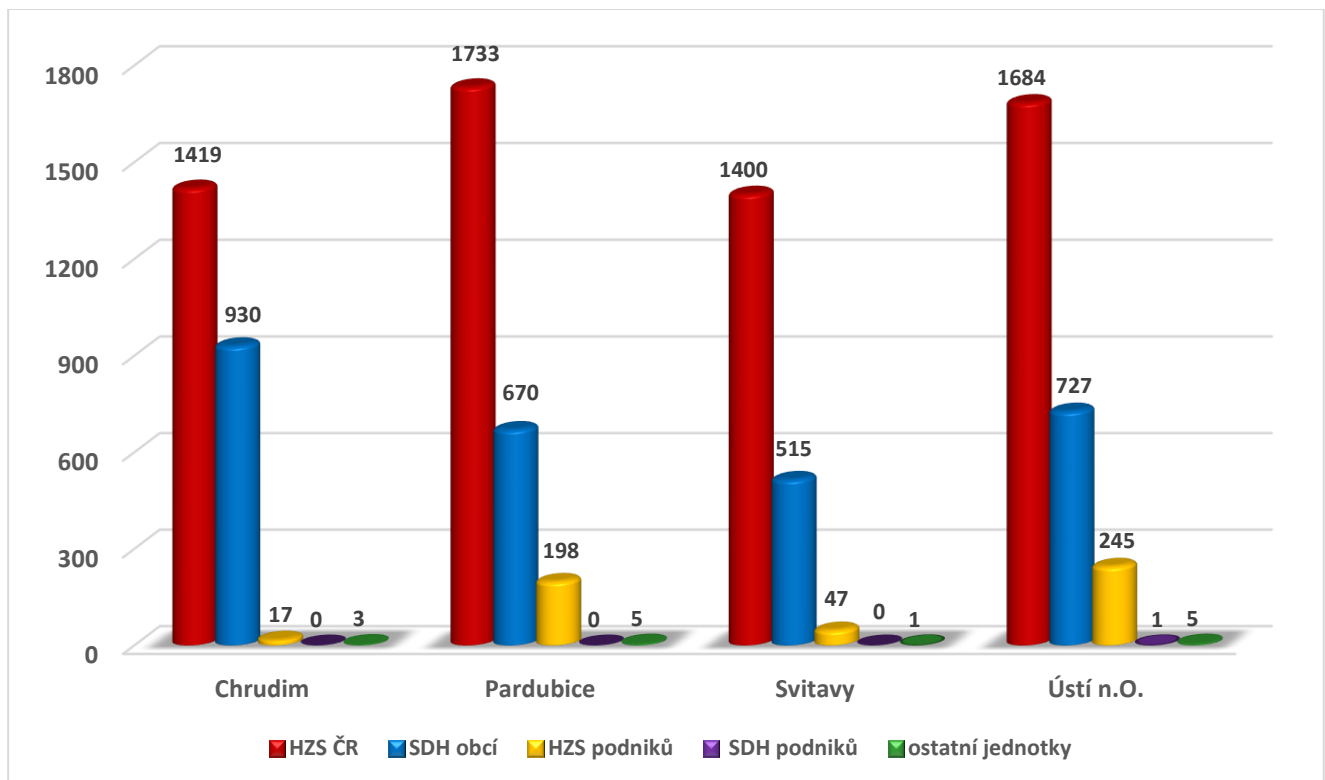
5.1 Zásahy jednotek PO

Zásahové činnosti zpravidla souvisí s plněním základních úkolů jednotek požární ochrany ve smyslu § 70 zákona č. 133/1985 Sb., o požární ochraně, ve znění pozdějších předpisů (zákon o PO). Zejména se jedná o provádění požárních zásahů, záchranných prací, úkolů v oblasti ochrany obyvatelstva a dalších bezodkladných opatření vedoucích k omezení bezprostředního ohrožení životů, zdraví, majetku a životního prostředí.

5.1.1 Přehled o zásazích jednotek PO dle územních odborů a druhů jednotek

Územní odbor	HZS ČR	SDH obcí	HZS podniků	SDH podniků	jiné jednotky	zásahy CELKEM
Chrudim	1419	930	17	0	3	2369
Pardubice	1733	670	198	0	5	2606
Svitavy	1400	515	47	0	1	1963
Ústí nad Orlicí	1684	727	245	1	5	2662
Pardubický kraj celkem	6236	2842	507	1	14	9600

5.1.2 Grafické srovnání zásahů dle jednotlivých územních odborů a druhů jednotek



5.2 Ostatní činnosti JPO

Ostatní činnosti jednotek požární ochrany zahrnují pohotovostní a jiné služby nebo práce ve smyslu § 97 zákona o PO. Jedná se o činnosti, u kterých nehrozí bezprostřední ohrožení, nebo které jsou prováděny k předcházení vzniku potenciálního ohrožení, zpravidla ve prospěch svého zřizovatele nebo ostatních právnických nebo fyzických osob.

Do evidence ostatních činností patří služby nebo práce prováděné v režimu organizačního řízení, které:

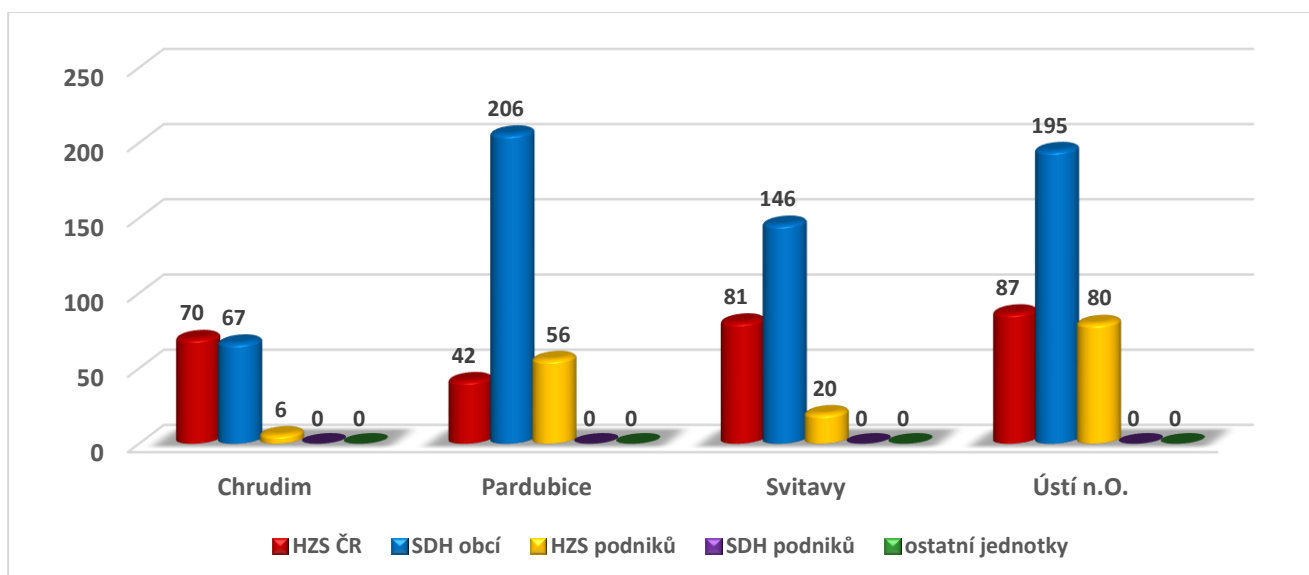
- jsou předem dojednány služebním funkcionářem,
- jsou ohlášeny nebo dojednány KOPIS jako služba HZS kraje některému subjektu (např. Policii ČR nebo obci) na jeho žádost,
- jsou po výjezdu jednotky PO na místě klasifikovány tak, že nejde o záchranné či likvidační práce (z nichž se např. následně nestane „planý poplach“ nebo „zneužití jednotky“).

Mohou to být „nezásahové“ pohotovostní a jiné služby nebo práce za úhradu vynaložených nákladů za předpokladu, že se jedná o práce a služby související se základními úkoly JPO a nedojde k ohrožení akceschopnosti JPO. Patří sem např. některé likvidace vos nebo sršňů, práce ve výšce při odstraňování sněhových převisů a rampouchů, otevírání bytů a výtahů, doplňování pitné vody do vodojemů, asistence, práce se speciální technikou, kropení ploch, služby pro zřizovatele JPO mimo prostor stanice. Tyto činnosti mohou být, v případě hrozícího nebezpečí z prodlení, zařazeny do operačního řízení a časový sled výkonu JPO musí odpovídat nebezpečí z prodlení.

5.2.1 Přehled o činnostech jednotek PO dle územních odborů a druhů jednotek

Územní odbor	HZS ČR	SDH obcí	HZS podniků	SDH podniků	jiné jednotky	činnosti CELKEM
Chrudim	70	67	6	0	0	143
Pardubice	42	206	56	0	0	305
Svitavy	81	146	20	0	0	247
Ústí nad Orlicí	87	195	80	0	0	361
Pardubický kraj celkem	280	614	162	0	0	1056

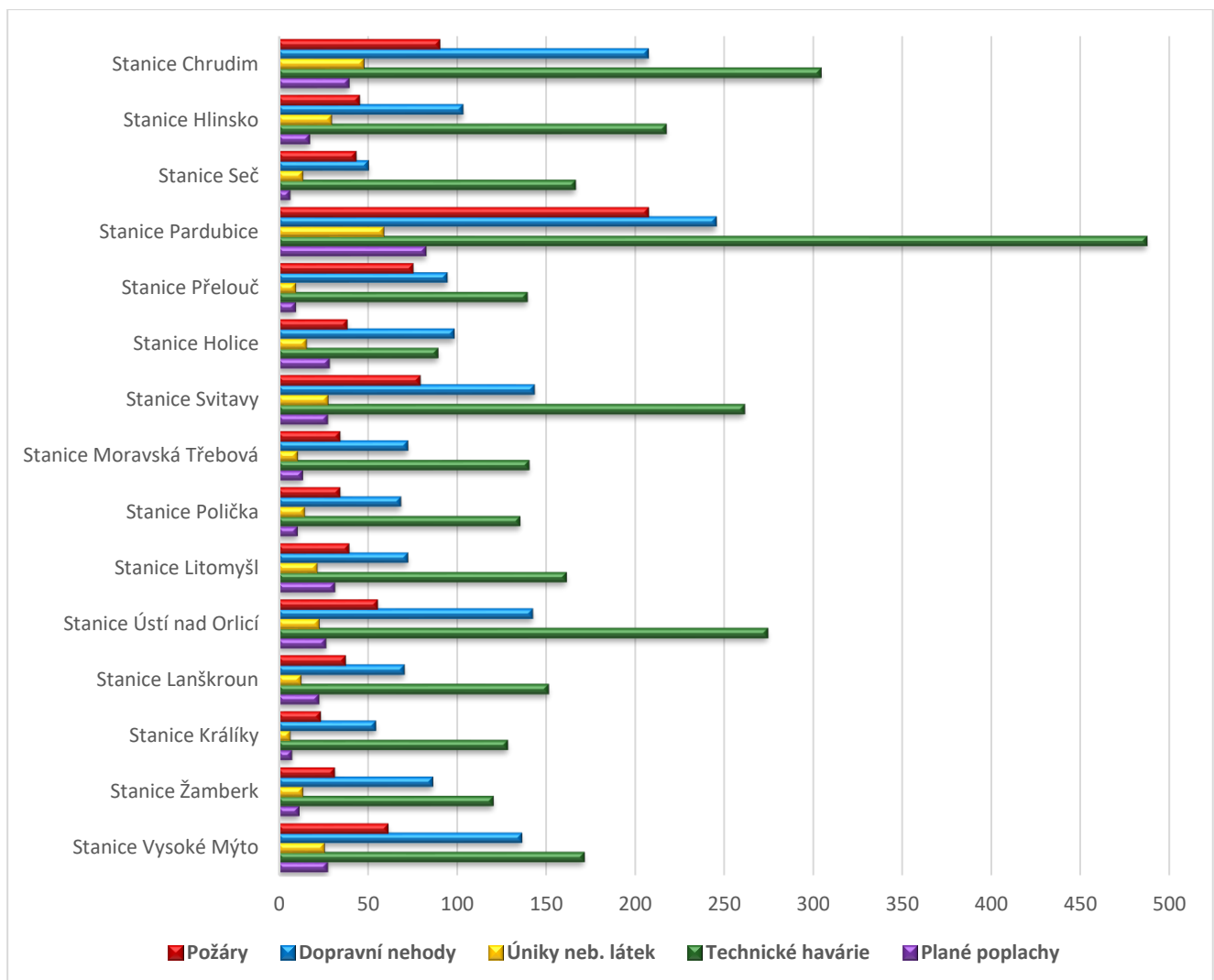
5.2.2 Grafické srovnání ostatních činností jednotek PO dle územních odborů a druhů jednotek



5.3 Přehled počtu zásahů a činností jednotek HZS kraje

ÚO	Jednotka	Požáry	Dopravní nehody	Úniky neb. látek	Technické zásahy	Plané poplachy	Počet zásahů	Počet činností	Celkem
CR	Stanice Chrudim	90	207	47	304	39	687	30	717
	Stanice Hlinsko	45	103	29	217	17	411	35	446
	Stanice Seč	43	50	13	166	6	278	5	283
PA	Stanice Pardubice	207	245	58	487	82	1079	28	1107
	Stanice Přelouč	75	94	9	139	9	326	6	332
	Stanice Holice	38	98	15	89	28	268	8	276
SY	Stanice Svitavy	79	143	27	261	27	537	34	571
	Stanice Moravská Třebová	34	72	10	140	13	269	10	279
	Stanice Polička	34	68	14	135	10	261	25	286
	Stanice Litomyšl	39	72	21	161	31	324	12	336
ÚO	Stanice Ústí nad Orlicí	55	142	22	274	26	519	31	550
	Stanice Lanškroun	37	70	12	151	22	292	14	306
	Stanice Králíky	23	54	6	128	7	218	20	238
	Stanice Žamberk	31	86	13	120	11	261	8	269
	Stanice Vysoké Mýto	61	136	25	171	27	420	14	434

5.3.1 Grafické znázornění počtu zásahů jednotek HZS kraje



5.4 Přehled počtu zásahů a činností JSDH obcí okresu Chrudim

EVČ	Jednotka	Požáry	Dopravní nehody	Úniky neb. látek	Technické zásahy	Plané poplachy	Počet zásahů	Počet činností	Celkem
531200	Běstvina	1	0	1	9	1	12	1	13
531473	Blatno - Hlinsko	2	0	0	3	1	6	0	6
531201	Bojanov	1	0	0	2	0	3	0	3
531467	Bošov - Miřetice	1	0	0	0	0	1	0	1
531202	Bylany	0	0	1	0	0	1	0	1
531312	Čankovice	1	0	0	0	0	1	0	1
531378	Čejkovice - Mladoňovice	1	0	0	0	0	1	0	1
531203	Dědová	1	0	0	0	0	1	0	1
531100	Heřmanův Městec	22	39	0	33	1	95	1	96
531340	Hlína - Horka	0	0	0	3	0	3	1	4
531116	Hlinsko	14	8	2	29	1	54	5	59
531330	Hluboká	1	0	0	0	0	1	0	1
531205	Holešín	1	0	0	0	0	1	0	1
531338	Horka	0	0	0	2	0	2	0	2
531206	Horní Bradlo	2	0	0	2	0	4	0	4
531101	Hrochův Týnec	9	18	3	6	1	37	1	38
531102	Chrast	19	19	4	19	2	63	2	65
531103	Chroustovice	5	0	0	4	0	9	0	9
531104	Chrudim	18	5	1	13	3	40	2	42
531328	Jeníkov	1	0	0	0	0	1	0	1
531207	Jenišovice	1	0	0	0	0	1	0	1
531208	Kameničky	0	0	0	5	0	5	0	5
531355	Kostelec u Heřmanova Městce	1	0	0	0	0	1	0	1
531105	Krouna	5	3	2	8	0	18	5	23
531211	Leština	1	0	0	0	0	1	0	1
531212	Lipovec	5	0	0	1	1	7	0	7
531214	Lukavice	1	0	0	1	0	2	0	2
531106	Luže	17	6	5	13	1	42	3	45
531377	Míčov - Míčov-Sušice	3	2	0	3	0	8	0	8
531107	Miřetice	6	0	0	0	0	6	1	7
531216	Morašice	4	0	0	0	0	4	0	4
531218	Načešice	7	0	0	6	0	13	2	15
531108	Nasavrky	17	9	1	35	0	62	3	65
531222	Prachovice	11	9	1	12	2	35	2	37
531109	Proseč	4	3	1	9	1	18	3	21
531223	Prosetín	2	0	1	0	0	3	0	3
531224	Předhradí	1	0	0	6	1	8	3	11
531110	Ronov nad Doubravou	9	2	1	6	3	21	0	21
531225	Rosice	1	0	0	5	0	6	9	15
531111	Seč	14	12	1	36	0	63	0	63
531112	Skuteč	20	21	2	46	6	95	7	102
531113	Slatiňany	25	13	0	22	4	64	5	69
531438	Svidnice	1	0	0	1	0	2	0	2
531228	Svratouch	1	0	1	3	0	5	1	6
531229	Svobodné Hamry - Vysočina	1	0	0	2	0	3	0	3
531354	Topol - Chrudim	2	0	0	5	2	9	0	9
531114	Trhová Kamenice	6	1	1	13	0	21	3	24
531445	Trojovice	0	0	0	0	0	0	2	2
531115	Třemošnice	18	10	6	17	3	54	1	55
531447	Tuněchody	1	0	0	0	0	1	0	1
531448	Úhřetice	1	0	0	0	0	1	0	1
531450	Včelákov	1	0	0	8	0	9	0	9
531458	Vrbatův Kostelec	2	1	0	0	0	3	0	3
531230	Zaječice	4	0	0	7	1	12	0	12
531422	Žďárec u Seče - Seč	1	0	0	16	0	17	6	23
531232	Žumberk	1	0	0	0	0	1	0	1

5.5 Přehled počtu zásahů a činností JSDH obcí okresu Pardubice

EVČ	Jednotka	Požáry	Dopravní nehody	Úniky neb. látek	Technické zásahy	Plané poplachy	Počet zásahů	Počet činností	Celkem
532305	Brluh	1	0	0	0	0	1	0	1
532201	Břehy	14	0	1	2	1	18	1	19
532307	Bukovka	1	0	0	0	0	1	0	1
532101	Býšť	5	1	0	0	1	7	0	7
532102	Čeperka	7	0	0	5	1	13	2	15
532103	Dašice	14	17	1	17	7	56	4	60
532205	Dolní Roveň	10	0	0	10	0	20	17	37
532206	Dolní Ředice	0	0	0	2	0	2	3	5
532249	Dubany	0	0	0	0	0	0	1	1
532112	Holice	14	12	0	8	3	37	9	46
532104	Horní Jelení	10	0	0	3	0	13	0	13
532221	Hostovice - Pardubice	9	0	0	3	0	12	6	18
532320	Hrobice	1	0	0	0	0	1	0	1
532105	Choltice	15	0	0	6	1	22	0	22
532322	Choteč	0	0	0	1	0	1	0	1
532212	Chvojenec	1	0	0	0	0	1	0	1
532325	Jankovice	3	1	0	1	0	5	0	5
532219	Jaroslav	1	0	0	0	0	1	0	1
532225	Jedousov	1	0	0	0	0	1	0	1
532330	Jezbořice	0	0	0	5	0	5	6	11
532106	Kladruby nad Labem	16	0	0	5	0	21	4	25
532224	Kojice	1	0	0	0	0	1	0	1
532214	Kostěnice	0	0	0	1	0	1	0	1
532315	Komárov - Dolní Roveň	0	0	0	1	0	1	2	3
532364	Kunětice	2	0	0	0	0	2	0	2
532100	Lázně Bohdaneč	14	20	4	23	1	62	28	90
532215	Libišany	4	0	2	1	0	7	13	20
532216	Lipoltice	17	1	0	12	0	30	7	37
532316	Litětiny - Dolní Roveň	1	0	0	0	0	1	0	1
532406	Malé Výchleky	1	0	0	0	0	1	0	1
532121	Městský obvod I - Pardubice	1	0	0	6	0	7	30	37
532107	Moravany	2	0	0	5	0	7	10	17
532227	Opatovice nad Labem	5	0	0	10	0	15	0	15
532217	Ostřešany	0	0	0	0	0	0	1	1
532218	Ostřetín	8	1	0	3	1	13	17	30
532359	Poběžovice u Holic	0	0	0	0	0	0	3	3
532111	Přelouč	18	2	1	13	2	36	0	36
532361	Přelovice	0	0	0	1	0	1	0	1
532226	Ráby	2	0	0	1	1	4	0	4
532109	Rohovládova Bělá	9	0	0	5	1	15	4	19
532228	Rokytno	2	0	0	2	0	4	3	7
532229	Řečany nad Labem	27	0	1	10	1	39	5	44
532231	Semín	6	0	0	0	0	6	0	6
532232	Sezemice	18	0	2	2	3	25	1	26
532233	Slepotice	1	0	0	2	0	3	0	3
532379	Sopřeč	2	0	0	0	0	2	0	2
532426	Spojil	1	0	0	2	0	3	0	3
532234	Srch	11	0	0	0	1	12	1	13
532384	Staré Hradiště	18	0	1	3	0	22	9	31
532235	Staré Ždánice	3	0	0	1	0	4	0	4
532386	Starý Mateřov	0	0	0	1	0	1	0	1
532389	Strašov	2	0	0	0	0	2	0	2
532390	Svinčany	2	0	0	0	0	2	1	3
532387	Třebosice	2	0	0	3	0	5	9	14
532239	Turkovice	1	0	0	0	0	1	0	1
532395	Uhersko	0	0	0	4	0	4	1	5
532243	Vápno	1	0	0	0	0	1	0	1
532242	Veliny	2	0	0	4	0	6	5	11
532245	Voleč	2	0	0	2	0	4	1	5
532247	Zdechovice	17	4	0	7	1	29	1	30

5.6 Přehled počtu zásahů a činností JSDH obcí okresu Svitavy

EVČ	Jednotka	Požáry	Dopravní nehody	Úniky neb. látek	Technické zásahy	Plané poplachy	Počet zásahů	Počet činností	Celkem
533102	Borová	2	0	1	0	0	3	0	3
533310	Borušov	0	0	0	1	0	1	0	1
533103	Brněnec	6	0	0	9	2	17	12	29
533312	Březina	1	0	0	0	0	1	0	1
533313	Březinky	1	0	0	0	0	1	0	1
533314	Březiny	1	0	0	2	0	3	3	6
533201	Březová nad Svitavou	11	9	1	22	1	44	17	61
533202	Budislav	4	1	1	6	0	12	0	12
533104	Bystré	10	2	1	23	1	37	3	40
533105	Cerekvice nad Loučnou	4	0	0	3	0	7	0	7
533116	Čistá	8	0	1	1	0	10	1	11
533316	Dětrichov u Moravské Třebové	0	0	0	1	0	1	2	3
533204	Dlouhá Loučka	5	0	0	0	0	5	0	5
533106	Dolní Újezd	8	0	0	4	0	12	1	13
533325	Hradec nad Svitavou	1	0	0	2	1	4	0	4
533107	Chornice	1	0	0	3	0	4	0	4
533327	Chotěnov	1	0	0	0	0	1	0	1
533206	Janov	2	0	0	0	0	2	0	2
533207	Jaroměřice	3	0	0	1	0	4	6	10
533332	Jarošov	1	0	0	0	0	1	0	1
533114	Jedlová	3	0	0	1	0	4	0	4
533108	Jevíčko	9	9	3	38	0	59	13	72
533209	Kamenec u Poličky	1	0	0	1	0	2	0	2
533210	Koclířov	1	0	0	0	0	1	0	1
533338	Kornice - Litomyšl	1	0	0	0	0	1	0	1
533211	Korouhev	1	0	0	2	0	3	0	3
533212	Křenov	2	0	0	0	2	4	0	4
533213	Kunčina	2	0	0	0	1	3	0	3
533341	Lezník - Polička	1	0	0	0	0	1	0	1
533121	Litomyšl	10	0	0	7	2	19	16	35
533215	Lubná	1	0	0	0	1	2	0	2
533216	Makov	1	1	0	0	0	2	0	2
533109	Městečko Trnávka	5	0	0	7	1	13	0	13
533117	Mladějov na Moravě	2	0	0	1	0	3	0	3
533346	Modřec - Polička	2	0	0	0	0	2	3	5
533110	Morašice	1	0	0	0	0	1	0	1
533350	Nová Ves - Litomyšl	1	0	0	0	0	1	0	1
533351	Nová Ves u Jarošova	1	0	0	0	0	1	0	1
533352	Nová Ves u M.T. - Kunčina	1	0	0	0	0	1	0	1
533218	Oldřich	4	0	1	3	0	8	3	11
533112	Opatov	7	0	0	0	0	7	0	7
533354	Opatovec	1	0	0	0	0	1	0	1
533361	Pohodlí - Litomyšl	2	0	0	0	0	2	0	2
533120	Polička	15	4	4	9	2	34	32	66
533115	Pomezí	6	0	0	2	1	9	0	9
533118	Radiměř	5	0	0	0	0	5	1	6
533225	Rohozná	3	0	0	1	1	5	0	5
533113	Sebranice	1	1	0	3	0	5	0	5
533111	Staré Město	9	6	0	10	4	29	0	29
533399	Střítež - Polička	0	0	0	0	0	0	1	1
533379	Stašov	1	0	0	0	0	1	1	2
533380	Strakov	3	0	0	0	0	3	0	3
533242	Svitavy	20	3	1	13	0	37	15	52
533232	Svojanov	2	0	0	7	0	9	0	9
533386	Široký Důl	0	0	0	0	1	1	0	1
533353	Študlov	1	0	0	0	0	1	0	1
533233	Telecí	1	0	0	0	0	1	0	1
533234	Trpín	1	1	0	6	0	8	4	12

EVČ	Jednotka	Požáry	Dopravní nehody	Úniky neb. látek	Technické zásahy	Plané poplachy	Počet zásahů	Počet činností	Celkem
533235	Trstěnice	4	0	0	4	0	8	0	8
533387	Tržek	0	0	0	1	0	1	0	1
533236	Třebořov	1	0	0	0	0	1	0	1
533237	Vendolí	2	0	0	0	0	2	0	2
533238	Vidlatá Seč	7	0	0	5	0	12	2	14
533239	Vítějeves	1	0	0	0	0	1	0	1
533240	Vranová Lhota	1	0	0	0	1	2	6	8
533396	Želivsko	0	0	0	1	0	1	0	1

5.7 Přehled počtu zásahů a činností JSDH obcí okresu Ústí n. Orlicí

EVČ	Jednotka	Požáry	Dopravní nehody	Úniky neb. látek	Technické zásahy	Plané poplachy	Počet zásahů	Počet činností	Celkem
534100	Brandýs nad Orlicí	5	7	1	11	0	24	2	26
534302	Běstovice	1	0	0	0	0	1	0	1
534200	Bystřec	0	0	1	13	2	16	10	26
534413	Cotkyle	2	0	0	1	0	3	1	4
534307	Černovír - Ústí nad Orlicí	9	0	0	4	0	13	15	28
534106	Červená Voda	11	3	0	11	2	27	22	49
534316	Česká Rybná	4	0	0	0	0	4	0	4
534101	Česká Třebová	16	3	1	42	1	63	10	73
534202	České Heřmanice	1	0	0	0	0	1	1	2
534315	České Libchavy	2	0	0	1	0	3	0	3
534317	České Petrovice	2	0	0	0	0	2	0	2
534414	Damníkov	0	0	0	0	0	0	1	1
534318	Dlouhá Třebová	1	0	0	0	0	1	0	1
534411	Dlouhoňovice	1	0	0	1	0	2	0	2
534107	Dolní Čermná	6	0	0	2	1	9	0	9
534108	Dolní Dobrouč	7	12	0	25	2	46	2	48
534323	Dolní Morava	1	0	0	0	0	1	0	1
534415	Džbánov	2	0	0	0	0	2	0	2
534328	Hejnice	3	0	0	0	0	3	0	3
534416	Hnátnice	3	0	0	5	0	8	1	9
534206	Horní Čermná	2	0	0	0	1	3	0	3
534333	Horní Dobrouč - Dolní Dobrouč	2	0	0	0	0	2	0	2
534207	Horní Heřmanice	0	0	0	1	0	1	0	1
534109	Horní Sloupnice - Sloupnice	7	1	3	3	0	14	1	15
534335	Horní Třešňovec	1	0	0	0	0	1	0	1
534336	Hrušová	1	0	0	0	0	1	2	3
534102	Choceň	22	31	5	51	5	114	16	130
534103	Jablonné nad Orlicí	5	16	3	16	2	42	0	42
534418	Jamně nad Orlicí	1	0	0	1	0	2	0	2
534340	Kameničná	1	0	0	0	0	1	0	1
534210	Kláštepec nad Orlicí	10	1	1	7	1	20	0	20
534341	Knapovec - Ústí nad Orlicí	1	0	0	1	0	2	1	3
534343	Koldín	0	0	0	0	0	0	1	1
534112	Králíky	9	2	0	4	1	16	0	16
534211	Kunvald	2	0	0	0	0	2	0	2
534111	Lanškroun	19	2	0	10	3	34	1	35
534348	Lanšperk - Dolní Dobrouč	2	0	0	0	0	2	0	2
534104	Letohrad	9	7	2	7	2	27	24	51
534354	Lhůta - Vysoké Mýto	2	0	0	0	0	2	0	2
534214	Libecina	1	0	0	0	0	1	1	2
534419	Lichkov	6	0	0	1	0	7	1	8
534212	Líšnice	3	0	0	0	1	4	0	4
534215	Lukavice	2	0	0	0	0	2	0	2
534359	Mistrovice	0	0	0	1	0	1	0	1
534216	Mladkov	4	1	0	1	1	7	0	7
534360	Mostek	0	0	0	1	0	1	0	1
534218	Nekoř	1	0	0	2	0	3	0	3
534420	Němčice	2	0	0	0	0	2	0	2

EVČ	Jednotka	Požáry	Dopravní nehody	Úniky neb. látek	Technické zásahy	Plané poplachy	Počet zásahů	Počet činností	Celkem
534314	Netřeba - České Heřmanice	1	0	0	0	0	1	0	1
531386	Nové Hradky	3	0	0	4	0	7	0	7
534310	Orlice - Červená Voda	0	0	0	4	0	4	1	5
534350	Orlice - Letohrad	1	0	0	0	0	1	0	1
534364	Orličky	1	0	0	0	0	1	0	1
534422	Ostrov	1	0	0	0	0	1	0	1
534312	Parník - Česká Třebová	3	0	0	0	0	3	5	8
534367	Písečná	0	0	0	0	0	0	1	1
534374	Přívrat	1	0	0	0	0	1	0	1
534377	Rybník	0	0	0	0	0	0	1	1
534423	Řetová	1	0	0	0	0	1	0	1
534225	Skořenice	1	0	0	0	0	1	0	1
534226	Sopotnice	1	1	1	1	0	4	2	6
534387	Strážná	1	0	0	0	0	1	0	1
534227	Tatenice	10	0	1	14	1	26	20	46
534228	Těchonín	0	0	0	1	0	1	0	1
534395	Tisová	1	0	0	0	0	1	1	2
534424	Třebovice	0	0	0	0	0	0	1	1
534232	Újezd u Chocně	1	0	0	0	0	1	0	1
534105	Ústí nad Orlicí	9	0	0	11	0	20	14	34
534399	Verměřovice	1	0	0	0	0	1	0	1
534402	Voděrady	0	0	0	1	0	1	0	1
534230	Vraclav	2	0	0	0	0	2	0	2
534110	Výprachtice	1	0	0	8	0	9	0	9
534114	Vysoké Mýto	19	7	4	13	3	46	19	65
534233	Záchlumí	2	0	0	1	0	3	0	3
534235	Zámorsk	8	0	0	4	2	14	5	19
534113	Žamberk	6	4	1	8	1	20	3	23
534412	Žampach	0	0	0	1	0	1	0	1
534236	Žichlínek	13	0	0	3	1	17	12	29

5.8 Přehled počtu zásahů a činností jednotek HZS a SDH podniků a ostatních jednotek PO

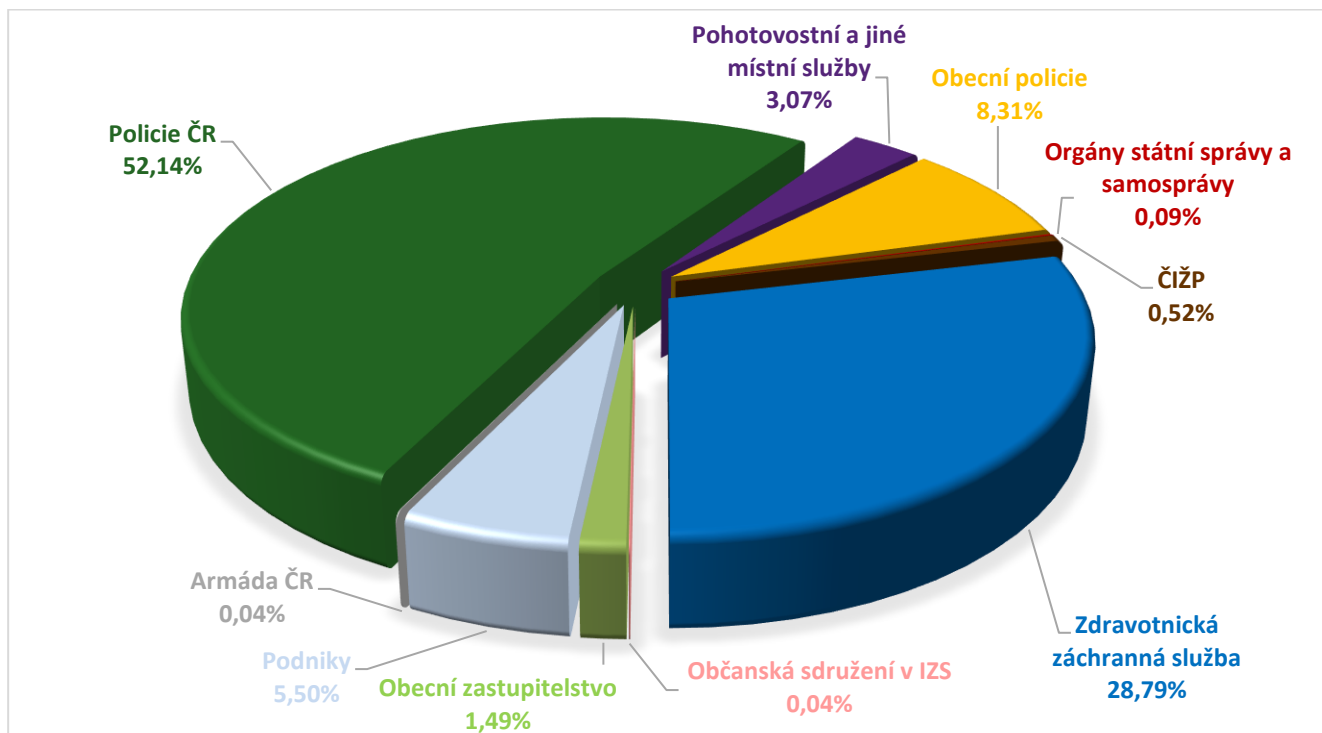
EVČ	Jednotka	Požáry	Dopravní nehody	Úniky neb. látek	Technické zásahy	Plané poplachy	Počet zásahů	Počet činností	Celkem
532602	Paramo Pardubice	1	0	0	4	0	5	0	5
532603	SYNTHESIA Pardubice	14	0	4	9	1	28	17	45
532604	SEV.EN EC Chvaletice	8	0	0	45	65	118	3	121
532700	VHJ LETIŠTĚ Pardubice	2	1	0	0	0	3	0	3
534600	SŽDC Česká Třebová	53	77	6	153	15	304	104	408
534804	IVECO Vysoké Mýto	1	0	0	0	0	1	0	1
534722	VZS Pastviny	0	0	0	3	0	3	0	3
531723	VZS Seč	0	0	0	3	0	3	0	3
532090	IOO Lázně Bohdaneč	1	0	0	6	0	7	0	7



5.9 Přehled ostatních složek IZS a dalších subjektů u zásahů

Název organizace	Požáry	Dopravní nehody	Úniky neb. látek	Technické zásahy	Plané poplachy	Celkem
Policie ČR	783	1527	222	1198	158	3888
Zdravotnická záchranná služba	86	1007	20	993	41	2147
Obecní policie	85	125	39	350	21	620
Armáda ČR	2	1	0	0	0	3
Pohotovostní služba el. rozvodných závodů	32	11	1	68	1	113
Plynárenská pohotovostní služba	3	1	62	13	0	79
Vodárenská pohotovostní služba	13	1	4	18	1	37
Státní úřad pro jadernou bezpečnost	0	0	0	1	0	1
Ostatní orgány státní správy	0	1	1	4	0	6
Obecní zastupitelstvo	42	11	10	45	3	111
Podniky, firmy	15	230	15	31	6	297
Firmy sdružené pod TRINS	0	0	1	0	0	1
Místní služby	13	32	14	50	3	112
Česká inspekce životního prostředí	2	14	17	6	0	39
Občanská sdružení v IZS	1	0	0	2	0	3
CELKEM	1076	2961	406	2777	234	7457

5.9.1 Podíl jednotlivých subjektů na spolupráci s jednotkami PO u zásahu



6. Telefonní centrum tísňového volání 112

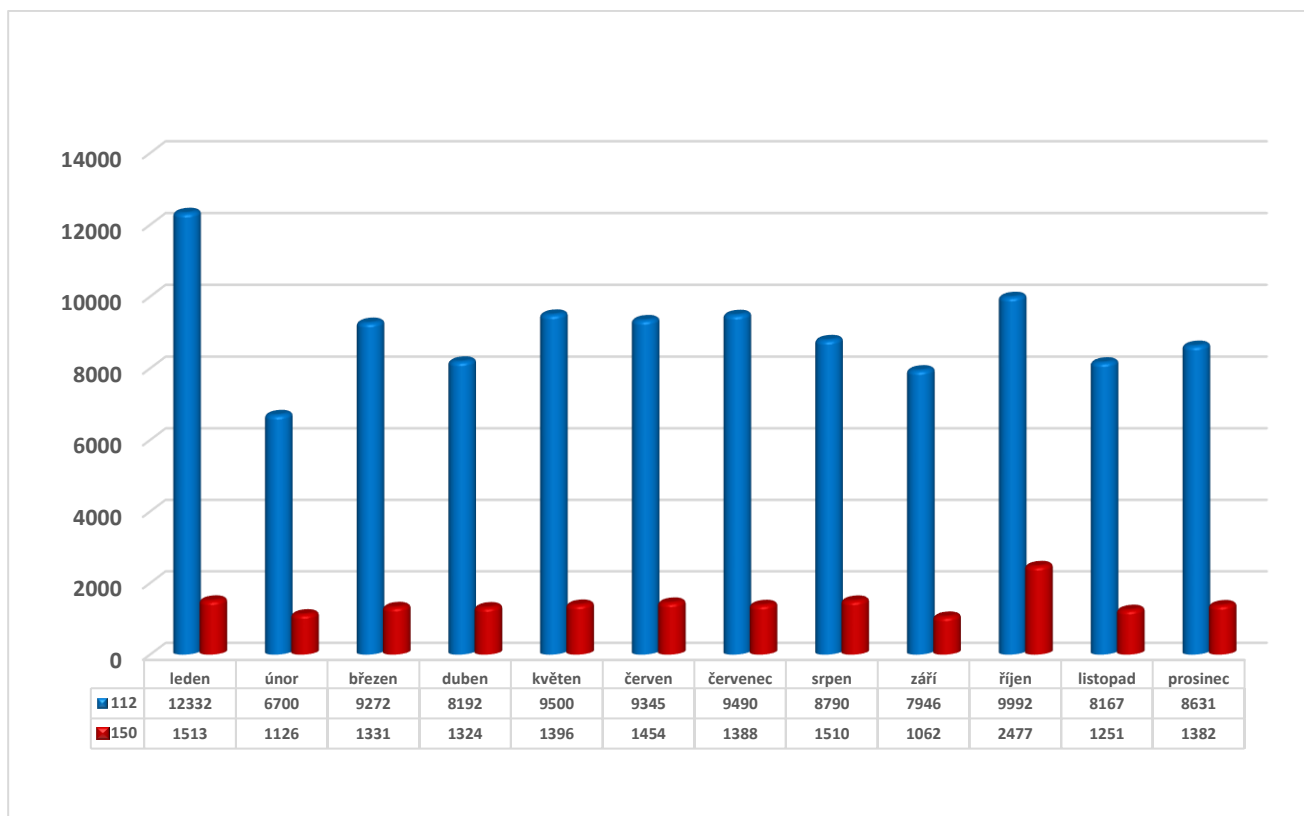
6.1 Základní informace o počtech hovorů na tísňové linky 112 a 150 v Pardubickém kraji

V roce 2018 bylo na území Pardubického kraje uskutečněno celkem **110.126 volání**, což je o 15.445 volání méně, než ve stejném období přechozího roku (2017 – 125.571 volání). Z tohoto počtu bylo 93.171 volání provedeno prostřednictvím tísňové linky 112, což představuje pokles o 15.186 volání (2017 – 108.357 volání). Na tísňovou linku 150 bylo uskutečněno 16.955 volání, což představuje pokles o 259 tísňových volání (2017 – 17.214 volání).

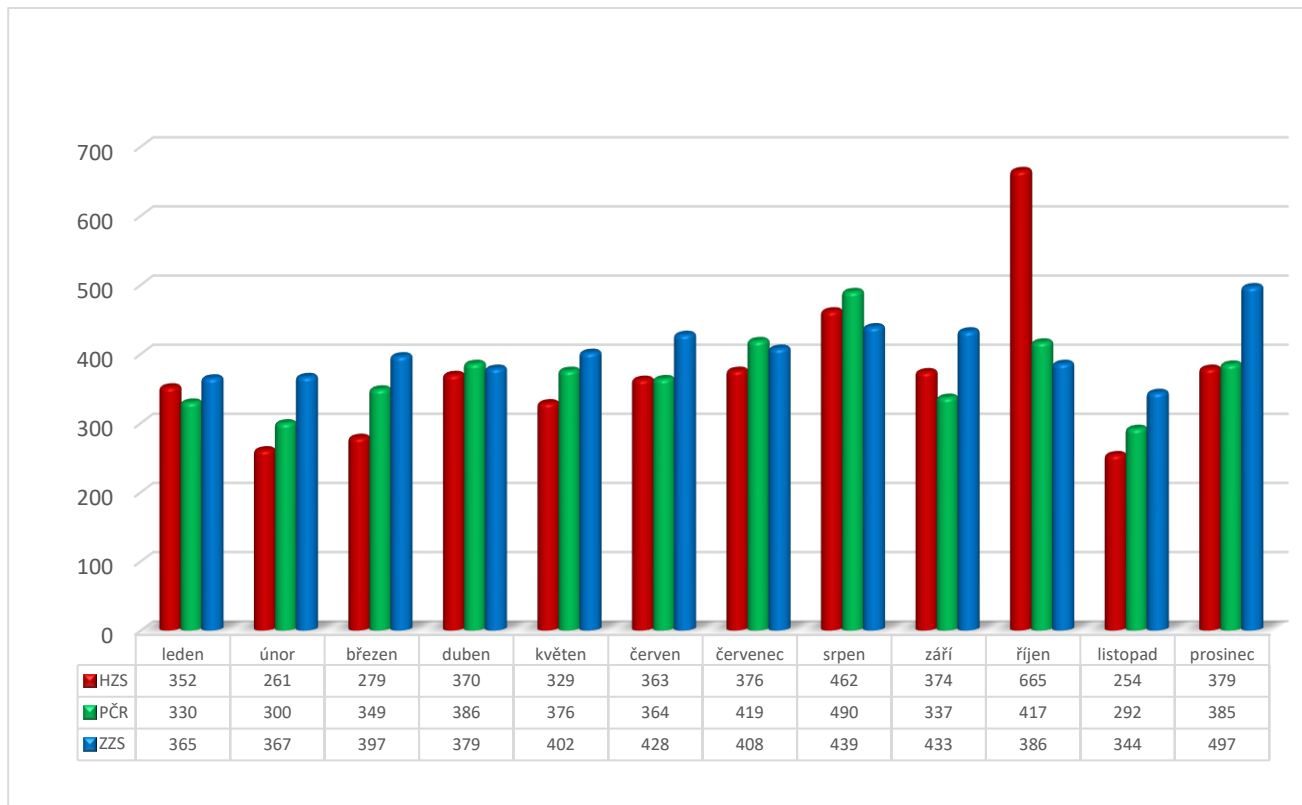
Na TCTV 112 Pardubického kraje bylo v roce 2018 založeno celkem **11.586 událostí**, což představuje nárůst o 200 událostí oproti roku 2017 (11.386 událostí). Z tohoto počtu bylo 1.850 událostí přijato pro jiná TCTV, což představuje nárůst o 385 událostí (2017 – 1.465).



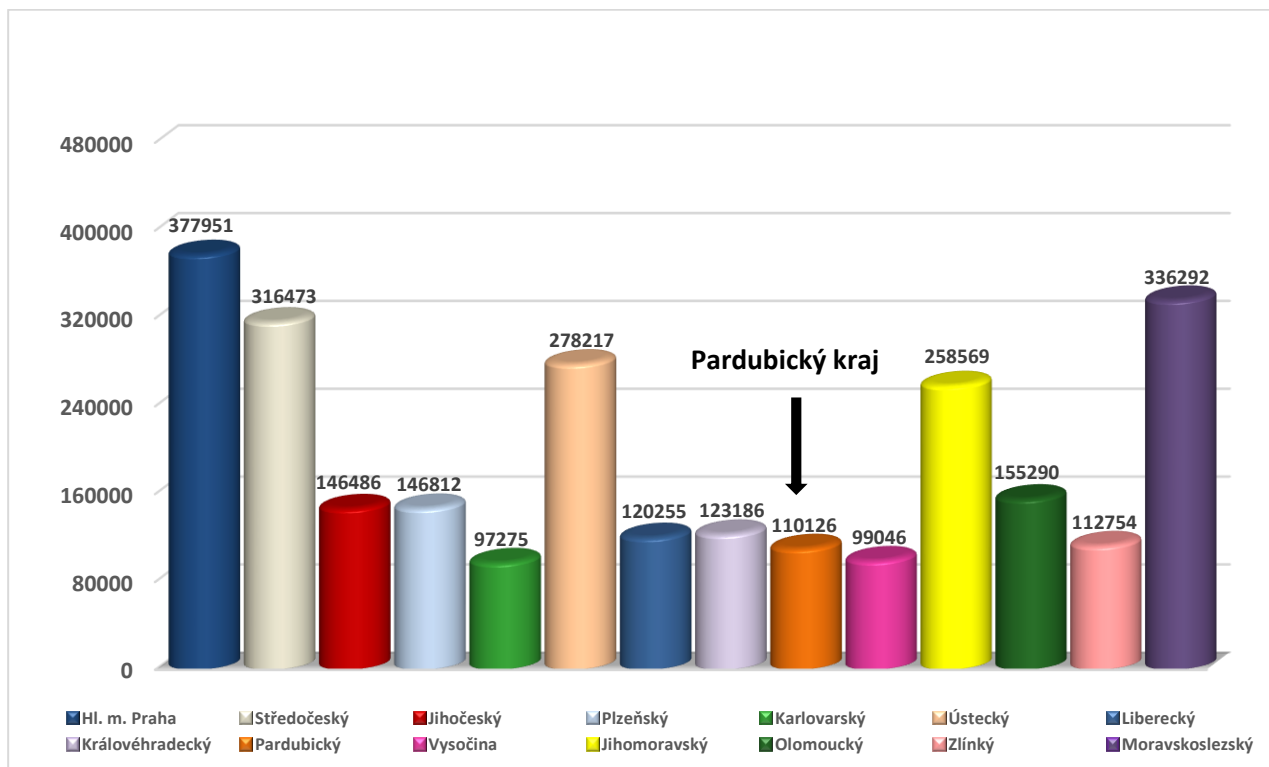
6.1.1 Počet volání na linky 112 a 150 v měsících



6.1.2 Počet odeslaných datových vět v měsících



6.2 Grafické srovnání počtu hovorů na tísňové linky 112 a 150 v jednotlivých krajích České republiky



7. Přílohy

7.1 Rejstřík pojmů

Událost

Za události se považují veškeré požáry, další mimořádné události jako jsou dopravní nehody, živelní pohromy, havárie /např. úniky nebezpečných (např. chemických) látek, technické havárie, radiační havárie/ a ostatní mimořádné události a plané poplachy spojené se zásahy jednotek PO a složek IZS. Do konkrétní kategorie události se událost zatřídí podle převažujícího charakteru události.

Zásah

Zásah je činnost jednotky a další složky IZS u události včetně prověřovacího cvičení nezávisle na tom, zda je za ni požadována finanční náhrada nebo ne. Za zásah jednotky se považuje také předem dohodnutá pomoc jiným službám (např. policii při vyhledávání osob, předmětů, otvírání prostor) nebo požár či záchranné práce, které vyvstanou z účasti jednotky při zajištění sportovní či kulturní akce (která není za zásah považována).

Za zásah jednotky se nepovažuje:

- veškerá činnost jednotky prováděná v souladu s § 97 zákona č. 133/1985 Sb. o požární ochraně, ve znění pozdějších předpisů,
- odborná příprava jednotky (kondiční jízda, taktické cvičení apod.),
- asistence jednotek hasičského záchranného sboru podniku nebo sboru dobrovolných hasičů podniku při svařování nebo technologických postupech, u nichž je asistence předem dohodnuta.

Zachráněné osoby

Zachráněnými osobami se rozumí osoby, které v souvislosti s událostí opustily objekt s nezbytnou pomocí záchranáře, včetně osob, kterým byly v souvislosti s bezprostředním ohrožením jejich života nebo zdraví otevřeny uzavřené prostory, nebo osoby byly při záchranné v terénu vyvedeny, vyvezeny či vypátrány, vyproštěny z prostor, konstrukcí a zařízení, nebo osoby, jimž byla poskytnuta předlékařská pomoc, nebo nezbytná asistence při lékařské pomoci.

Evakuované osoby

Evakuovanými osobami se rozumí osoby, které při řízené evakuaci v souvislosti s událostí opustily i v rámci preventivních opatření na základě informace o hrozícím nebezpečí na pokyn objekt před či při zásahu jednotky.

Usmrcené osoby

Usmrcenými osobami jsou ty, které byly usmrceny v souvislosti s událostí před zásahem nebo v době zásahu (zemře-li do 24 hodin od zahájení zásahu, pokud se o tom velitel zásahu nebo HZS ČR dozví). Osobou usmrcenou **v souvislosti s požárem** je i ta, která podle lékařského posudku zemřela do 30 dnů od vzniku požáru, pokud nastala smrt následkem zranění při požáru.

Zraněné osoby

Zraněnými osobami jsou ty, u nichž došlo v souvislosti s událostí k poškození zdraví před zásahem nebo v době zásahu. Za zraněné osoby se považují i osoby odvezené k lékaři s podezřením na zranění.

7.2 Typy a podtypy událostí

Požár

Požár je definován v § 1 písm. m) vyhlášky MV č. 246/2001 Sb., o stanovení podmínek požární bezpečnosti a výkonu státního požárního dozoru, ve znění pozdějších předpisů. Za požár se považují případy, které naplňují znaky požáru podle citované vyhlášky, přitom není rozhodující, zda a kým byl požár likvidován, došlo-li k samouhašení nebo byl-li požár nahlášen příslušnému HZS kraje dodatečně. Za požár se považují také výbuchy hořlavých plynů nebo par hořlavých kapalin či prachů s plynným oxidantem.

Pro účely plnění úkolů vyplývajících z tohoto pokynu se za požár nepovažují případy:

- fyzikální výbuch, výbuch výbušin, pokud nedojde k následnému hoření po výbuchu,
- hoření vinutí elektrických točivých strojů elektrickou iniciací, pokud nedojde k rozšíření hoření mimo prostor vinutí,
- žhnutí elektrické instalace, pokud nedojde k jeho rozšíření mimo instalaci,
- hoření vznikající v rámci technologického procesu, ke kterému došlo v důsledku vzniku očekávaných technologických podmínek popsaných v technologickém postupu, u kterého je zajištěno, že bude zlikvidováno a nedojde k jeho rozšíření mimo předpokládanou část technologie.

Událost se zásahem jednotek se v těchto případech nezařadí jako požár, ale použije se zatřídění událostí podle příslušného předpisu.

Dopravní nehoda

Dopravní nehoda je událost související s provozem dopravního prostředku v pohybu, při níž došlo k usmrcení nebo zranění osoby nebo ke škodě na majetku. Druh dopravní nehody se zatřídí podle převažujícího charakteru nehody.

Pokud by v činnosti jednotky převládaly jiné práce, např. z důvodu úniku nebezpečné látky do životního prostředí, klasifikuje se tento zásah rovněž podle převažujícího charakteru. Dopravní nehoda s následným požárem patří vždy do kategorie požár. Za dopravní nehodu je třeba považovat i případ, kdy jednotky odstraňovaly pouze drobné následky nehody (očistění komunikace nebo odstranění úniků látek - provozních náplní vozidel apod.), pokud to byl následek DN podle výše uvedené definice.

Dopravní nehoda silniční – na všech silnicích, místních a účelových pozemních komunikacích, včetně dálnic (mimo hromadné DN).

Dopravní nehoda silniční hromadná – za účasti 6 a více vozidel nebo prostředku hromadné přepravy osob, jestliže v době DN přepravoval 7 a více osob.

Dopravní nehoda železniční - na všech železničních tratích, včetně vleček a tratích metra.

Dopravní nehoda letecká – spojená s leteckou přepravou včetně bezmotorových letadel.

Dopravní nehoda ostatní – např. na polích, na lukách, v lesích.

Únik nebezpečné chemické látky

Únik nebezpečné chemické látky je zásah u události spojený s nežádoucím uvolněním nebezpečných chemických látek včetně ropných produktů (během výroby, dopravy nebo manipulace) a ostatních látek.

Zásah k omezení nebo snížení rizika nekontrolovaného úniku hořlavých, výbušných, žíravých, jedovatých, zdraví škodlivých, radioaktivních a jiných nebezpečných látek, ropných produktů, případně ostatních látek

do životního prostředí (zemní plyn, kyseliny a jejich soli, louhy, čpavek apod.), včetně závažných havárií dle § 2 písm. g) zákona č. 224/2015 Sb., o prevenci závažných havárií způsobených vybranými nebezpečnými chemickými látkami nebo chemickými směsmi, ve znění pozdějších předpisů (zákon o prevenci závažných havárií).

Únik nebezpečné chemické látky - plynu/aerosolu – plyn v jakémkoli skupenství včetně pod tlakem stlačeného nebo zkapalněného plynu.

- podle ČSN ISO 8421–1, čl. NA 1.20: látky, jejichž absolutní tlak (tenze) par při 50 °C je větší než 294 kPa, nebo látky s kritickou teplotou menší než 50°C,
- v mezinárodních předpisech pro přepravu nebezpečného zboží: látky s tenzí par vyšší než 300 kPa nebo zcela plynné při 20 °C a standardním tlaku 101,3 kPa, viz např. ADR, bod 2200.

Únik nebezpečné chemické látky - kapaliny

- podle ČSN 8421–1, čl. NA 1.9: látka mající při teplotě + 50 °C tenzi (absolutní tlak) nasycených par nejvýše 294 kPa a při 35 °C nejsou tuhé ani pastovité, s přihlédnutím k ČSN 65 0201 a vyhlášce o požární prevenci,
- podle mezinárodních předpisů pro přepravu nebezpečného zboží: látky mající při tlaku 101,3 kPa bod tání nebo počátek tání 20 °C nebo nižší. Viskózní látky, u kterých bod tání není stanovitelný, se podrobují zkoušce podle ASTM D-4359-90 nebo zkoušce pro stanovení tekutosti (penetrační zkoušce), viz např. ADR, bod 2000.

Poznámka: Za kapalinu se zde nepovažuje ropný produkt.

Únik nebezpečné chemické látky - ropného produktu (olejová havárie) – zásah převážně k zabránění úniku a omezení jeho rozsahu výhradně ropných produktů. Jde výhradně o únik ropných produktů (benzinů, nafty nebo oleje). Úniky těchto látek z provozních náplní vozidel následkem dopravní nehody jsou klasifikovány jako dopravní nehoda.

Únik nebezpečné chemické látky - pevné látky - nebezpečná tuhá látka

- podle ČSN ISO 8421, čl. NA 1.42: hmota s teplotou tání nebo odkapávání vyšší než + 35 °C a hmoty, které nemají bod tání,
- podle mezinárodních předpisů pro přepravu nebezpečného zboží: látky, které nejsou kapalinami, viz např. RID, bod 400 (2), a prach,
- podle ČSN ISO 8421–1, čl. NA 1.42: rozmělněná tuhá látka s velikostí částic menší než 0,5 mm, viz též ČSN 01 5140, čl. 1.

Únik nebezpečné chemické látky - ostatní – jiné látky včetně potravinářských produktů.

Technická havárie

Technická havárie je zásah u události vedoucí k odstranění nebezpečí nebo nebezpečných stavů.

Technická havárie - technická havárie – odstranění nebezpečí nebo nebezpečných stavů velkého rozsahu či značných následků na zdraví osob, zvířat či majetku (např. destrukce objektu).

Technická havárie - technická pomoc – odstranění nebezpečí nebo nebezpečných stavů menšího rozsahu mimo technologický provoz závodů (mimo dopravních nehod). Jedná se o pomoc technikou jednotek bez návaznosti jakéhokoliv technologického provozu resp. výroby, např.:

- vyproštění osob z výtahu,
- nouzové otevření bytu,

- likvidace následků škodlivě působících sil a jevů vyvolaných přírodními vlivy, které ohrožují životy, zdraví, majetek nebo životní prostředí - povodně, záplavy, deště, vlivem sněhu, námrazy, větrné smrště, sesuvu půdy, zemětřesení apod. (specifikace zvoleným příznakem živelní pohromy),
- odstranění překážek z komunikací i jiných prostor,
- otevírání uzamčených prostorů,
- trhací práce při záchranných a likvidačních pracích,
- likvidace spadlých stromů, elektrických vodičů apod.,
- žhnutí elektrické instalace (pokud nedojde k rozšíření mimo instalaci),
- odvětrání prostor,
- záchranu osob a zvířat,
- odchyt, likvidace obtížného hmyzu,
- čerpání, uzavírání a navážení vody,
- asistence při hledání nástražného systému (např. výbušného),
- provizorní nebo jiné opravy,
- vyprošťování předmětů, osob (včetně prací na vodě),
- měření koncentrací nebo ionizujícího záření (není-li součástí jiné události než Technická pomoc).

Technická havárie - technologická pomoc – odstranění nebezpečí nebo nebezpečných stavů zejména v technologii či provozu. Jedná se o pomoc technikou jednotek, jako je např.:

- náhrada havarovaného chlazení,
- nouzová dodávka vzduchu, vody, elektřiny,
- požární asistence,
- následné dohašování ohnisek požáru lesa,
- ochlazování skladovaných látek, skládek u těch případů, které nemají znaky definice požáru.

Dojde-li během asistence ke vznícení např. nečistot nebo plynu apod., nejedná se o požár, je-li vhodnější tuto látku ponechat vyhořet a nerozšíří-li se hoření mimo technologický prostor, v němž hoření vzniklo.

Technická havárie - ostatní pomoc – nelze klasifikovat předchozími druhy TH. Jedná se např. o snášení, odvoz nebo převoz pacienta či lékaře, pátrání po pohřešovaných osobách, monitoring (např. vodních toků, používaných norných stěn), kontrola průjezdnosti komunikací apod., pomoci na vyžádání jiného subjektu (přímo i nepřímo poskytnutá pomoc).

Radiační havárie a nehoda

Radiační havárie a nehoda je zásah u události spojený s nepřipustným uvolněním radioaktivních látek nebo ionizujícího záření (definice viz § 2 zákona č. 18/1997 Sb. a § 5 vyhlášky č. 318/2002 Sb.).

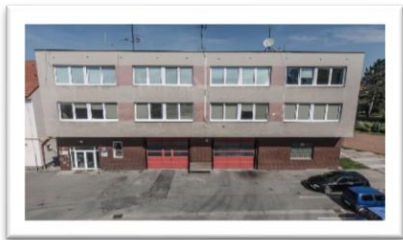
Ostatní mimořádná událost

Ostatní mimořádná událost je zásah u jiné události např. epidemie nebo nákaza způsobená nebezpečnou nemocí, zajištění podezřelých zásilek, a dále pak všechny zásahy u událostí, které nelze klasifikovat předchozími kategoriemi.

Planý poplach

Planý poplach je činnost jednotky vyvolaná z důvodu ohlášení požáru nebo jiné události jednotce, která se nepotvrdila.

Požární stanice HZS Pardubického kraje



Poděkování patří všem příslušníkům HZS Pardubického kraje, kteří poskytli obrazové materiály a podklady potřebné pro vytvoření této statistické ročenky, jejímž úkolem je pravidelně informovat o práci, kterou denně vykonávají příslušníci HZS kraje, členové jednotek SDH obcí, jednotek HZS a SDH podniků Pardubického kraje.

V Pardubicích únor 2019



Statistickou ročenku zpracoval: kpt. Mgr. Michala Smetanová

Schválil: plk. Mgr. Aleš Černohorský

**Hasičský záchranný sbor PARDUBICKÉHO KRAJE, Teplého 1526,
530 02 Pardubice**