

HASIČSKÝ ZÁCHRANNÝ SBOR

Pardubického kraje



STATISTICKÁ ROČENKA 2015



V Pardubicích únor 2016

Obsah

1. Události.....	3
1.1 Souhrnné informace o událostech.....	3
1.2 Porovnání počtu událostí v letech 2014 a 2015.....	3
1.3 Souhrnné informace o událostech.....	4
1.4 Souhrnné informace o událostech po územních odborech.....	5
1.5 Události s účastí HZS ČR.....	6
1.6 Počet událostí podle vzniku v jednotlivých měsících.....	6
1.7 Počet událostí podle dne vzniku.....	7
1.8 Počet událostí podle hodiny vzniku.....	8
2. Zásahy.....	9
2.1 Přehled o zásazích jednotek PO dle územních odborů.....	9
2.2 Souhrnné informace o osobách u zásahu.....	9
2.3 Zásahy jednotek HZS kraje.....	9
2.4 Zásahy jednotek SDH obcí na okresu Chrudim.....	10
2.5 Zásahy jednotek SDH obcí a HZS podniků na okresu Pardubice.....	11
2.6 Zásahy jednotek SDH obcí na okresu Svitavy.....	12
2.7 Zásahy jednotek SDH obcí, HZS a SDH podniků na okresu Ústí nad Orlicí.....	13
2.8 Spolupráce u zásahu.....	14
3. Požáry.....	15
3.1 Souhrnné informace o požárech.....	15
3.2 Počet požárů podle územních odborů.....	15
3.3 Vývoj počtu požárů a jejich následků v letech 2011-2015.....	16
3.4 Počet požárů v měsících.....	17
3.5 Počet požárů a přímé škody podle způsobu uzavření požáru.....	17
3.6 Důvody planého poplachu.....	17
4. Jednotky požární ochrany.....	18
4.1 Celkové shrnutí.....	18
4.2 Počet jednotek požární ochrany u událostí.....	18
4.3 Informace o jednotkách.....	18
5. Telefonní centrum tísňového volání 112.....	19
5.1 Počet volání na linky 112 a 150 v měsících.....	19
5.2 Počet odeslaných datových vět v měsících.....	19
6. Grafické porovnání s ostatními HZS krajů.....	20
6.1 Podíl krajů na celkovém počtu zásahů.....	20
6.2 Tísňová volání na TCTV 112 dle lokality oznamovatele.....	20
7. Přílohy.....	21
7.1 Rejstřík pojmů.....	21
7.2 Typy a podtypy událostí.....	21

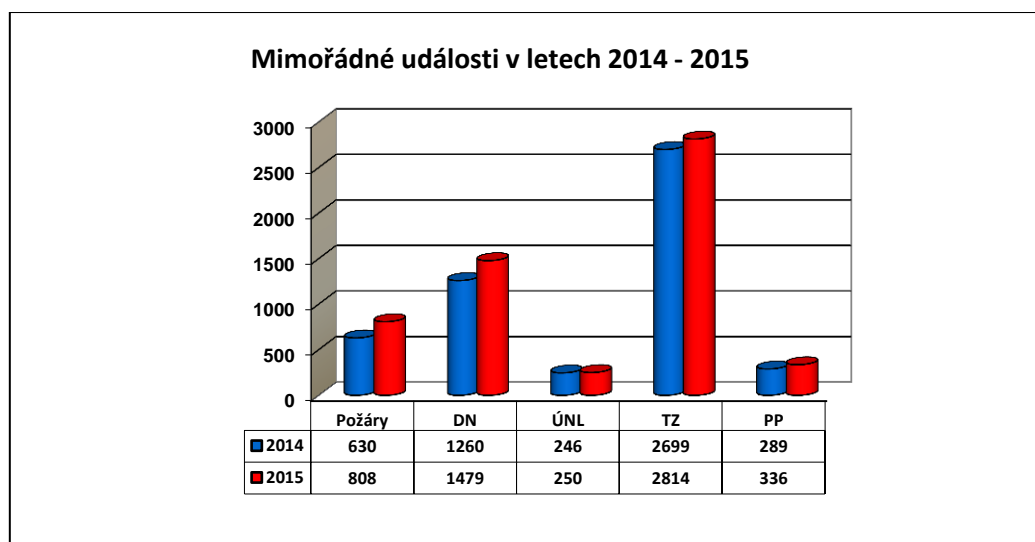
1. Události

1.1 Souhrnné informace o událostech

Typ události	počet	tj. v %
Požár (P)		
Požár	780	13,72
Požár bez účasti JPO	28	0,49
Dopravní nehoda (DN)		
Dopravní nehoda silniční	1426	25,07
Dopravní nehoda silniční hromadná	8	0,14
Dopravní nehoda železniční	36	0,63
Dopravní nehoda letecká	2	0,04
Dopravní nehoda - ostatní	7	0,12
Únik nebezpečné chemické látky (UNL)		
Únik plynu/aerosolu	59	1,04
Únik kapaliny (mimo ropných produktů)	11	0,19
Únik ropných produktů	174	3,06
Únik pevné látky	2	0,04
Únik nebezpečné chem. látky - ostatní (včetně jiné než chemické)	4	0,07
Technická havárie (TH)		
Technická havárie	2	0,04
Technická pomoc	2241	39,40
Technologická pomoc	32	0,56
Ostatní pomoc	539	9,48
Radiační havárie a nehoda (RHN)		
Radiační havárie a nehoda	0	0,00
Ostatní mimořádné události (OMU)		
Ostatní mimořádné události (epidemie, nákazy a jiné)	0	0,00
Planý poplach (PP)		
Planý poplach	336	5,91
CELKEM	5687	

1.2 Porovnání počtu událostí v letech 2014 a 2015

Typ události	2014	2015	Změna v počtu	Změna v %
Požáry	630	808	+ 204	+ 33,77
Dopravní nehody	1260	1479	+ 219	+ 17,38
Úniky nebezpečných látek	246	250	+ 4	+ 1,63
Technické a technologické zásahy	2699	2814	+ 117	+ 4,34
Plané poplachy	289	336	+ 47	+ 16,26
CELKEM	5124	5687	+ 591	+ 11,60



1.3 Souhrnné informace o událostech

Legenda ke sloupcům

P – POŽÁR

- 12 – P – s účastí jednotky
19 – P – bez účasti jednotky

DN – DOPRAVNÍ NEHODA

- 21 – DN – silniční
22 – DN – silniční hromadná
23 – DN – železniční
24 – DN – letecká
25 – DN – ostatní

	12	19	Σ12-19	21	22	23	24	25	Σ21-25
Počet událostí	780	28	808	1426	8	36	2	7	1479
- s vícenásobným zásahem	0	0	0	2	0	0	0	0	2
Počet usmrcených osob	5	1	6	28	1	13	0	0	42
Počet usmrcených hasičů - HZS	0	0	0	0	0	0	0	0	0
Počet usmrcených hasičů - SDH	0	0	0	0	0	0	0	0	0
Počet usmrcených osob - jiná složka IZS	0	0	0	0	0	0	0	0	0
Počet zraněných osob	80	4	84	991	6	7	0	1	1005
Počet zraněných hasičů - HZS	6	0	6	4	0	0	0	0	4
Počet zraněných hasičů - SDH	6	0	6	1	0	0	0	0	1
Počet zraněných hasičů - neurčená JPO	0	0	0	0	0	0	0	0	0
Počet zraněných osob - jiná složka IZS	0	0	0	0	0	0	0	0	0
Počet evakuovaných osob	134	0	134	3	10	1245	0	0	1258
Počet zachráněných osob	56	0	56	460	23	4	0	1	488
Počet zásahů všech jednotek PO	2083	0	2083	1920	16	69	4	10	2019
Počet vícenásobných zásahů	0	0	0	12	0	0	0	0	12
- zasahujících hasičů	10790	0	10790	8163	62	300	26	40	8591
Počet zásahů jednotek HZS	820	0	820	1603	11	24	2	6	1646
- s vícenásobným zásahem	0	0	0	12	0	0	0	0	12
- zasahujících hasičů	3986	0	3986	6482	46	108	12	24	6672
Počet zásahů jednotek SDH obcí	1179	0	1179	279	2	6	2	4	293
- s vícenásobným zásahem	0	0	0	0	0	0	0	0	0
- zasahujících hasičů	6414	0	6414	1539	6	28	14	16	1603
Počet zásahů jednotek HZS podniků	75	0	75	35	3	39	0	0	77
- s vícenásobným zásahem	0	0	0	0	0	0	0	0	0
- zasahujících hasičů	356	0	356	134	10	164	0	0	308
Počet zásahů jednotek SDH podniků	6	0	6	3	0	0	0	0	3
- s vícenásobným zásahem	0	0	0	0	0	0	0	0	0
- zasahujících hasičů	26	0	26	8	0	0	0	0	8
Počet zásahů ostatních jednotek	2	0	2	0	0	0	0	0	0
- s vícenásobným zásahem	0	0	0	0	0	0	0	0	0
- zasahujících hasičů	4	0	4	0	0	0	0	0	0
Počet zásahů neurčených jednotek	1	0	1	0	0	0	0	0	0
- s vícenásobným zásahem	0	0	0	0	0	0	0	0	0
- zasahujících hasičů	4	0	4	0	0	0	0	0	0



Legenda ke sloupcům

UNL – Únik nebezpečné chemické látky

- 31 – UNL – únik plynu/aerosolu
- 32 – UNL – únik kapaliny (mimo ropných produktů)
- 33 – UNL – únik ropných produktů
- 34 – UNL – únik pevné látky
- 35 – UNL – únik ostatní (včetně jiné než chemické)

TH – Technická havárie (mimo UNL)

- 41 – TH – technická havárie
- 42 – TH – technická pomoc
- 43 – TH – technologická pomoc
- 44 – TH – ostatní pomoc

RHN – Radiační havárie a nehoda

- 51 – Radiační havárie a nehoda

OMU – Ostatní mimořádné události

- 61 – Ostatní mimořádné události (např. epidemie)

PP – Planý poplach

- 71 – Planý poplach

	31	32	33	34	35	Σ31-35	41	42	43	44	Σ41-44	51	61	71	CELKEM
Počet událostí	59	11	174	2	4	250	2	2241	32	539	2814	0	0	336	5687
- s vícenásobným zásahem	0	0	0	0	0	0	0	17	0	0	17	0	0	0	19
Počet usmrcených osob	0	0	0	0	0	0	0	70	0	25	95	0	0	0	143
Počet usmrcených hasičů - HZS	0	0	0	0	0	0	0	0	0	0	0	0	0	0	0
Počet usmrcených hasičů - SDH	0	0	0	0	0	0	0	0	0	0	0	0	0	0	0
Počet usmrcených osob - jiná složka IZS	0	0	0	0	0	0	0	0	0	0	0	0	0	0	0
Počet zraněných osob	4	0	0	0	0	4	1	157	0	453	611	0	0	1	1705
Počet zraněných hasičů - HZS	0	0	1	0	0	1	0	8	0	0	8	0	0	1	20
Počet zraněných hasičů - SDH	0	0	0	0	0	0	0	0	0	0	0	0	0	0	7
Počet zraněných hasičů - neurčená JPO	0	0	0	0	0	0	0	0	0	0	0	0	0	0	0
Počet zraněných osob - jiná složka IZS	0	0	0	0	0	0	0	0	0	0	0	0	0	0	0
Počet evakuovaných osob	113	6	0	0	0	119	0	402	1	0	403	0	0	0	1914
Počet zachráněných osob	4	0	0	0	0	4	1	324	0	487	812	0	0	0	1360
Počet zásahů všech jednotek PO	69	34	216	2	4	325	3	2658	40	606	3307	0	0	443	8177
Počet vícenásobných zásahů	0	0	0	0	0	0	0	127	0	0	127	0	0	0	139
- zasahujících hasičů	319	191	905	15	19	1449	19	10311	197	2568	13095	0	0	2283	36208
Počet zásahů jednotek HZS	61	15	164	1	4	245	2	1881	17	482	2382	0	0	305	5398
- s vícenásobným zásahem	0	0	0	0	0	0	0	35	0	0	35	0	0	0	47
- zasahujících hasičů	272	54	657	4	19	1006	9	7163	74	1951	9197	0	0	1527	22388
Počet zásahů jednotek SDH obcí	7	12	37	0	0	56	0	603	11	94	708	0	0	106	2342
- s vícenásobným zásahem	0	0	0	0	0	0	0	77	0	0	77	0	0	0	77
- zasahujících hasičů	43	87	185	0	0	315	0	2597	63	506	3166	0	0	647	12145
Počet zásahů jednotek HZS podniků	1	7	15	1	0	24	1	152	11	30	194	0	0	31	401
- s vícenásobným zásahem	0	0	0	0	0	0	0	0	0	0	0	0	0	0	0
- zasahujících hasičů	4	50	63	11	0	128	10	483	56	111	660	0	0	104	1556
Počet zásahů jednotek SDH podniků	0	0	0	0	0	0	0	2	1	0	3	0	0	1	13
- s vícenásobným zásahem	0	0	0	0	0	0	0	0	0	0	0	0	0	0	0
- zasahujících hasičů	0	0	0	0	0	0	0	4	4	0	8	0	0	5	47
Počet zásahů ostatních jednotek	0	0	0	0	0	0	0	19	0	0	19	0	0	0	21
- s vícenásobným zásahem	0	0	0	0	0	0	0	15	0	0	15	0	0	0	15
- zasahujících hasičů	0	0	0	0	0	0	0	62	0	0	62	0	0	0	66
Počet zásahů neurčených jednotek	0	0	0	0	0	0	0	1	0	0	1	0	0	0	2
- s vícenásobným zásahem	0	0	0	0	0	0	0	0	0	0	0	0	0	0	0
- zasahujících hasičů	0	0	0	0	0	0	0	2	0	0	2	0	0	0	6

1.4 Souhrnné informace o událostech po územních odborech

Legenda ke sloupcům

P – POŽÁR

- 12 – P – s účastí jednotky
- 19 – P – bez účasti jednotky

DN – DOPRAVNÍ NEHODA

- 21 – DN – silniční
- 22 – DN – silniční hromadná
- 23 – DN – železniční
- 24 – DN – letecká
- 25 – DN – ostatní

OKRES, KRAJ	12	19	Σ12-19	21	22	23	24	25	Σ21-25
Chrudim	178	6	184	341	1	2	2	2	348
Pardubice	278	7	285	306	0	8	0	2	316
Svitavy	156	5	161	314	3	12	0	0	329
Ústí nad Orlicí	168	10	178	465	4	14	0	3	486
Pardubický kraj	780	28	808	1426	8	36	2	7	1479

Legenda ke sloupcům

UNL – Únik nebezpečné chemické látky

- 31 – UNL – únik plynu/aerosolu
- 32 – UNL – únik kapaliny (mimo ropných produktů)
- 33 – UNL – únik ropných produktů
- 34 – UNL – únik pevné látky
- 35 – UNL – únik ostatní (včetně jiné než chemické)

TH – Technická havárie (mimo UNL)

- 41 – TH – technická havárie
- 42 – TH – technická pomoc
- 43 – TH – technologická pomoc
- 44 – TH – ostatní pomoc

RHN – Radiační havárie a nehoda

- 51 – Radiační havárie a nehoda

OMU – Ostatní mimořádné události

- 61 – Ostatní mimořádné události (např. epidemie)

PP – Planý poplach

- 71 – Planý poplach

OKRES, KRAJ	31	32	33	34	35	Σ31-35	41	42	43	44	Σ41-44	51	61	71	CELKEM
Chrudim	14	2	44	0	3	63	0	397	1	114	512	0	0	41	1148
Pardubice	18	6	38	1	0	63	2	560	13	135	710	0	0	137	1511
Svitavy	15	0	44	1	0	60	0	459	0	112	571	0	0	75	1196
Ústí nad Orlicí	12	3	48	0	1	64	0	825	18	178	1021	0	0	83	1832
Pardubický	59	11	174	2	4	250	2	2241	32	539	2814	0	0	336	5687

1.5 Události s účastí HZS ČR

ÚZEMNÍ ODBOR, KRAJ	Požáry	Průměr /km/	Průměr /hod./	Technické zásahy	Průměr /km/	Průměr /hod./	Plané poplachy	Průměr /km/	Průměr /hod./
Chrudim	178	5,2022	1 hod 46 min	923	5,6124	1 hod 18 min	41	4	0 hod 31 min
Pardubice	278	5,6534	1 hod 24 min	1089	5,8653	1 hod 6 min	137	4,1471	0 hod 19 min
Svitavy	156	5,1274	2 hod 41 min	960	6,8273	8 hod 6 min	75	4,1233	0 hod 37 min
Ústí nad Orlicí	168	4,7882	1 hod 46 min	1571	5,7217	1 hod 20 min	83	3,5854	0 hod 25 min
Pardubický kraj	780			4543			336		

1.6 Počet událostí podle vzniku v jednotlivých měsících

Legenda ke sloupcům

P – POŽÁR

- 12 – P – s účastí jednotky
- 19 – P – bez účasti jednotky

DN – DOPRAVNÍ NEHODA

- 21 – DN – silniční
- 22 – DN – silniční hromadná
- 23 – DN – železniční
- 24 – DN – letecká
- 25 – DN – ostatní

	12	19	Σ12-19	21	22	23	24	25	Σ21-25
Leden	45	1	46	179	4	4	0	1	188
Únor	43	5	48	90	2	1	0	1	94
Březen	62	4	66	102	0	2	0	1	105
Duben	68	2	70	128	1	5	0	0	134
Květen	47	3	50	104	0	1	0	1	106
Červen	59	2	61	123	1	1	0	1	126
Červenec	91	2	93	113	0	3	0	0	116
Srpen	145	2	147	97	0	3	0	1	101
Září	67	0	67	98	0	3	2	0	103
Říjen	56	4	60	130	0	4	0	1	135
Listopad	46	0	46	139	0	6	0	0	145
Prosinec	51	3	54	123	0	3	0	0	126
CELKEM	780	28	808	1426	8	36	2	7	1479

Legenda ke sloupcům

UNL – Únik nebezpečné chemické látky

- 31 – UNL – únik plynu/aerosolu
- 32 – UNL – únik kapaliny (mimo ropných produktů)
- 33 – UNL – únik ropných produktů
- 34 – UNL – únik pevné látky
- 35 – UNL – únik ostatní (včetně jiné než chemické)

TH – Technická havárie (mimo UNL)

- 41 – TH – technická havárie
- 42 – TH – technická pomoc
- 43 – TH – technologická pomoc
- 44 – TH – ostatní pomoc

RHN – Radiační havárie a nehoda

- 51 – Radiační havárie a nehoda
- OMU – Ostatní mimořádné události**
- 61 – Ostatní mimořádné události (např. epidemie)
- PP – Planý poplach**
- 71 – Planý poplach

	31	32	33	34	35	Σ31-35	41	42	43	44	Σ41-44	51	61	71	CELKEM
Leden	3	2	10	0	0	15	1	307	1	46	355	0	0	21	625
Únor	5	2	6	0	0	13	0	95	1	47	143	0	0	28	326
Březen	1	1	7	0	0	9	0	172	2	41	215	0	0	22	417
Duben	7	0	14	1	0	22	0	161	5	48	214	0	0	32	472
Květen	7	1	17	1	0	26	0	115	1	42	158	0	0	31	371
Červen	5	1	19	0	2	27	0	204	1	47	252	0	0	34	500
Červenec	5	1	20	0	0	26	0	289	9	62	360	0	0	27	622
Srpen	5	2	25	0	0	32	0	279	3	38	320	0	0	36	636
Září	7	1	13	0	1	22	1	182	0	34	217	0	0	24	433
Říjen	8	0	16	0	0	24	0	133	5	46	184	0	0	19	422
Listopad	2	0	14	0	0	16	0	166	2	49	217	0	0	33	457
Prosinec	4	0	13	0	1	18	0	138	2	39	179	0	0	29	406
CELKEM	59	11	174	2	4	250	2	2241	32	539	2814	0	0	336	5687

1.7 Počet událostí podle dne vzniku

Legenda ke sloupcům

P – POŽÁR

- 12 – P – s účastí jednotky
- 19 – P – bez účasti jednotky

DN – DOPRAVNÍ NEHODA

- 21 – DN – silniční
- 22 – DN – silniční hromadná
- 23 – DN – železniční
- 24 – DN – letecká
- 25 – DN – ostatní

	12	19	Σ12-19	21	22	23	24	25	Σ21-25
Pondělí	110	6	116	253	1	5	1	0	260
Úterý	116	3	119	203	2	6	0	0	211
Středa	108	6	114	181	2	8	0	3	194
Čtvrtek	112	2	114	210	1	3	0	0	214
Pátek	118	5	123	245	1	3	0	2	251
Sobota	112	3	115	176	0	7	0	0	183
Neděle	104	3	107	158	1	4	1	2	166
CELKEM	780	28	808	1426	8	36	2	7	1479

Legenda ke sloupcům

UNL – Únik nebezpečné chemické látky

- 31 – UNL – únik plynu/aerosolu
- 32 – UNL – únik kapaliny (mimo ropných produktů)
- 33 – UNL – únik ropných produktů
- 34 – UNL – únik pevné látky
- 35 – UNL – únik ostatní (včetně jiné než chemické)

TH – Technická havárie (mimo UNL)

- 41 – TH – technická havárie
- 42 – TH – technická pomoc
- 43 – TH – technologická pomoc
- 44 – TH – ostatní pomoc

RHN – Radiační havárie a nehoda

- 51 – Radiační havárie a nehoda
- OMU – Ostatní mimořádné události**
- 61 – Ostatní mimořádné události (např. epidemie)
- PP – Planý poplach**
- 71 – Planý poplach

	31	32	33	34	35	Σ31-35	41	42	43	44	Σ41-44	51	61	71	CELKEM
Pondělí	19	0	26	1	0	46	0	327	3	81	411	0	0	55	888
Úterý	9	1	22	0	0	32	0	322	5	79	406	0	0	44	812
Středa	6	6	25	0	1	38	0	363	5	72	440	0	0	51	837
Čtvrtek	7	0	25	1	2	35	1	252	6	76	335	0	0	60	758
Pátek	9	1	33	0	0	43	1	321	6	70	398	0	0	44	859
Sobota	6	2	26	0	0	34	0	382	5	76	463	0	0	41	836
Neděle	3	1	17	0	1	22	0	274	2	85	361	0	0	41	697
CELKEM	59	11	174	2	4	250	2	2241	32	539	2814	0	0	336	5687

1.8 Počet událostí podle hodiny vzniku

Legenda ke sloupcům

P – POŽÁR

- 12 – P – s účastí jednotky
19 – P – bez účasti jednotky

DN – DOPRAVNÍ NEHODA

- 21 – DN – silniční
22 – DN – silniční hromadná
23 – DN – železniční
24 – DN – letecká
25 – DN – ostatní

	12	19	Σ12-19	21	22	23	24	25	Σ21-25
00 – 01 HOD	13	0	13	18	0	0	0	0	18
01 – 02 HOD	20	0	20	13	0	2	0	0	15
02 – 03 HOD	23	0	23	16	0	1	0	0	17
03 – 04 HOD	7	0	7	19	0	0	0	0	19
04 – 05 HOD	11	0	11	23	0	2	0	0	25
05 – 06 HOD	9	0	9	47	1	0	0	0	48
06 – 07 HOD	22	3	25	78	1	2	0	0	81
07 – 08 HOD	12	0	12	81	2	0	0	0	83
08 – 09 HOD	31	3	34	67	0	2	0	0	69
09 – 10 HOD	34	2	36	101	0	4	0	0	105
10 – 11 HOD	35	3	38	86	1	2	0	0	89
11 – 12 HOD	43	0	43	85	1	1	0	0	87
12 – 13 HOD	43	4	47	74	0	1	0	0	75
13 – 14 HOD	59	2	61	88	1	2	0	3	94
14 – 15 HOD	62	4	66	89	0	1	1	0	91
15 – 16 HOD	64	2	66	101	0	1	1	0	103
16 – 17 HOD	58	0	58	90	0	3	0	0	93
17 – 18 HOD	51	1	52	84	1	2	0	0	87
18 – 19 HOD	50	0	50	79	0	2	0	1	82
19 – 20 HOD	34	1	35	51	0	2	0	1	54
20 – 21 HOD	29	1	30	34	0	1	0	0	35
21 – 22 HOD	23	1	24	46	0	0	0	0	46
22 – 23 HOD	24	0	24	32	0	1	0	0	33
23 – 24 HOD	23	1	24	24	0	4	0	2	30
CELKEM	780	28	808	1426	8	36	2	7	1479

Legenda ke sloupcům

UNL – Únik nebezpečné chemické látky

- 31 – UNL – únik plynu/aerosolu
32 – UNL – únik kapaliny (mimo ropných produktů)
33 – UNL – únik ropných produktů
34 – UNL – únik pevné látky
35 – UNL – únik ostatní (včetně jiné než chemické)

TH – Technická havárie (mimo UNL)

- 41 – TH – technická havárie
42 – TH – technická pomoc
43 – TH – technologická pomoc
44 – TH – ostatní pomoc

RHN – Radiační havárie a nehoda

- 51 – Radiační havárie a nehoda
OMU – Ostatní mimořádné události
61 – Ostatní mimořádné události (např. epidemie)
PP – Planý poplach
71 – Planý poplach

	31	32	33	34	35	Σ31-35	41	42	43	44	Σ41-44	51	61	71	CELKEM
00 – 01 HOD	1	0	2	0	0	3	0	26	1	6	33	0	0	2	69
01 – 02 HOD	2	1	2	0	0	5	0	23	1	12	36	0	0	8	84
02 – 03 HOD	0	0	2	0	0	2	0	20	0	7	27	0	0	8	77
03 – 04 HOD	0	0	0	0	0	0	0	41	1	9	51	0	0	8	85
04 – 05 HOD	0	0	4	0	0	4	0	48	0	4	52	0	0	2	94
05 – 06 HOD	0	0	3	1	0	4	0	31	0	14	45	0	0	7	113
06 – 07 HOD	0	0	4	0	0	4	0	58	0	17	75	0	0	10	195
07 – 08 HOD	3	2	6	0	0	11	0	81	2	41	124	0	0	14	244
08 – 09 HOD	8	1	9	0	0	18	1	129	0	51	181	0	0	10	312
09 – 10 HOD	3	0	9	0	0	12	0	133	6	39	178	0	0	19	350
10 – 11 HOD	8	1	17	0	0	26	0	155	3	32	190	0	0	18	361
11 – 12 HOD	6	1	5	0	1	13	0	119	2	26	147	0	0	23	313
12 – 13 HOD	3	0	14	1	1	19	0	121	1	31	153	0	0	16	310
13 – 14 HOD	7	0	17	0	1	25	0	101	1	25	127	0	0	24	331
14 – 15 HOD	7	0	11	0	1	19	0	129	1	19	149	0	0	23	348
15 – 16 HOD	5	1	14	0	0	20	0	146	1	30	177	0	0	23	389
16 – 17 HOD	1	2	9	0	0	12	0	147	2	31	180	0	0	20	363
17 – 18 HOD	1	1	10	0	0	12	1	128	3	26	158	0	0	23	332
18 – 19 HOD	2	0	6	0	0	8	0	147	0	28	175	0	0	13	328
19 – 20 HOD	0	0	8	0	0	8	0	122	2	28	152	0	0	23	272
20 – 21 HOD	2	0	10	0	0	12	0	113	3	14	130	0	0	14	221
21 – 22 HOD	0	0	5	0	0	5	0	98	2	20	120	0	0	13	208
22 – 23 HOD	0	0	3	0	0	3	0	76	0	15	91	0	0	6	157
23 – 24 HOD	0	1	4	0	0	5	0	49	0	14	63	0	0	9	131
CELKEM	59	11	174	2	4	250	2	2241	32	539	2814	0	0	336	5 687

2. Zásahy

2.1 Přehled o zásazích jednotek PO dle územních odborů

ÚZEMNÍ ODBOR, KRAJ	HZS ČR	SDH obcí	HZS podniků	SDH podniků	jiné jednotky	zásahy CELKEM
Chrudim	1099	636	16	0	0	1751
Pardubice	1421	562	131	0	1	2115
Svitavy	1243	423	32	1	1	1719
Ústí nad Orlicí	1635	721	222	12	0	2592
Pardubický kraj	5398	2342	401	13	2	8177

2.2 Souhrnné informace o osobách u zásahu

Legenda ke sloupcům

- 01 – Suma usmrcených osob
02 – Suma usmrcených hasičů
03 – Suma zraněných osob

- 04 – Suma zraněných hasičů profesionálních
05 – Suma zraněných hasičů dobrovolných
06 – Suma evakuovaných osob
07 – Suma zachráněných osob

ÚZEMNÍ ODBOR, KRAJ	1	2	3	4	5	6	7
Chrudim	29	0	388	2	2	156	301
Pardubice	42	0	484	2	1	394	404
Svitavy	28	0	344	11	1	264	276
Ústí nad Orlicí	44	0	489	5	3	1100	379
Pardubický kraj	143	0	1705	20	7	1914	1360

2.3 Zásahy jednotek HZS kraje

EVČ	Jednotka	Požáry	Dopravní nehody	Úniky neb. látek	Technické zásahy	Plané poplachy	Celkem zásahů
531010	Stanice Chrudim	96	186	37	196	17	532
531011	Stanice Hlinsko	53	109	22	148	12	344
531012	Stanice Seč	30	38	9	82	4	163
532010	Stanice Pardubice	167	188	22	474	79	930
532011	Stanice Přelouč	64	56	10	81	3	214
532012	Stanice Holice	38	86	20	85	36	265
533010	Stanice Svítavy	70	175	17	206	22	490
533011	Stanice Moravská Třebová	48	80	19	96	12	255
533012	Stanice Polička	36	72	6	93	14	221
533013	Stanice Litomyšl	26	73	16	119	27	261
534010	Stanice Ústí nad Orlicí	46	167	22	226	22	483
534011	Stanice Lanškroun	23	80	13	128	13	257
534012	Stanice Králíky	15	86	5	146	4	256
534013	Stanice Žamberk	26	81	13	98	0	218
534014	Stanice Vysoké Mýto	57	142	11	195	38	443

2.4 Zásahy jednotek SDH obcí na okresu Chrudim

EVČ	Jednotka	Požáry	Dopravní nehody	Úniky neb. látek	Technické zásahy	Plané poplachy	Celkem zásahů
531200	Běstvina	2	0	1	2	0	5
531304	Bítovany	1	0	0	0	0	1
531473	Blatno - Hlinsko	4	0	0	1	1	6
531201	Bojanov	2	0	2	1	0	5
531203	Dědová	3	0	0	0	0	3
531320	Hamry	1	0	0	0	0	1
531100	Heřmanův Městec	19	18	5	18	3	63
531340	Hlína - Horka	1	0	0	0	0	1
531116	Hlinsko	12	0	0	7	1	20
531205	Holetín	2	0	0	0	0	2
531338	Horka	1	0	0	0	0	1
531206	Horní Bradlo	4	1	0	0	0	5
531101	Hrochův Týnec	13	1	2	8	0	24
531102	Chrast	27	6	0	8	0	41
531103	Chroustovice	4	0	0	0	0	4
531104	Chrudim	18	3	2	10	2	35
531207	Jenišovice	2	0	0	1	0	3
531355	Kostelec u Heřmanova Městce	0	1	0	0	0	1
531105	Krouna	12	1	0	2	1	16
531212	Liboměřice	1	0	0	0	0	1
531212	Lipovec	5	0	1	0	0	6
531214	Lukavice	2	0	0	1	0	3
531106	Luže	18	6	0	4	1	29
531377	Míčov - Míčov-Sušice	0	0	1	1	0	2
531216	Morašice	1	0	0	0	0	1
531218	Načešice	9	0	0	2	0	11
531108	Nasavrky	10	9	2	3	0	24
531386	Nové Hradky	3	0	0	5	0	8
531360	Otradov	1	0	0	0	0	1
531222	Prachovice	9	0	0	4	2	15
531109	Proseč	9	8	0	10	0	27
531223	Prosetín	1	0	0	0	0	1
531224	Předhradí	1	0	0	1	2	4
531407	Radim - Luže	3	1	0	1	0	5
531110	Ronov nad Doubravou	7	2	1	1	0	11
531225	Rosice	3	0	0	0	0	3
531361	Rychnov - Krouna	1	0	0	0	0	1
531226	Řepnky	2	0	0	0	0	2
531419	Řestoky	0	0	0	1	0	1
531111	Seč	15	6	2	18	0	41
531112	Skuteč	24	26	2	26	7	85
531113	Slatiňany	17	23	1	13	1	55
531437	Studnice	1	0	0	0	0	1
531229	Svobodné Hamry - Vysočina	1	0	0	0	0	1
531228	Svratouch	3	0	1	1	0	5
531435	Stradouň	1	0	0	0	0	1
531354	Topol - Chrudim	7	2	0	3	1	13
531114	Trhová Kamenice	6	0	0	8	1	15
531445	Trojovice	1	0	0	0	0	1
531115	Třemošnice	11	4	2	4	1	22
531447	Tuněchody	2	0	0	0	0	2
531450	Včelákov	1	0	1	6	0	8
531453	Vínary	1	0	0	1	0	2
531454	Vítanov	1	0	0	0	0	1
531458	Vrbatův Kostelec	3	0	0	0	0	3
531230	Zaječice	2	1	0	2	1	6
531405	Zájezdec	1	0	0	0	0	1

2.5 Zásahy jednotek SDH obcí a HZS podniků na okresu Pardubice

EVČ	Jednotka	Požáry	Dopravní nehody	Úniky neb. látek	Technické zásahy	Plané poplachy	Celkem zásahů
532220	Bílé Vchynice - Kladruby n. Labem	4	0	0	0	1	5
532201	Břehy	14	1	0	5	1	21
532101	Býšť	6	0	0	4	1	11
532102	Čeperka	11	0	0	1	0	12
532103	Dašice	21	8	0	5	18	52
532205	Dolní Roveň	10	0	0	2	0	12
532112	Holice	6	2	1	1	1	11
532104	Horní Jelení	7	0	0	1	0	8
532205	Horní Roveň - Dolní Roveň	0	0	0	1	0	1
532210	Horní Ředice	2	0	0	3	0	5
532221	Hostovice - Pardubice	3	0	0	0	0	3
532105	Choltice	7	2	0	10	0	19
532212	Chvojenec	1	0	0	0	0	1
532106	Kladruby nad Labem	15	1	0	4	1	21
532224	Kojice	0	0	0	1	0	1
532364	Kunětice	1	0	0	0	0	1
532100	Lázně Bohdaneč	9	2	1	12	0	24
532215	Libišany	4	3	1	4	0	12
532216	Lipoltice	6	0	0	2	0	8
532107	Moravany	5	0	0	2	0	7
532227	Opatovice nad Labem	9	0	0	3	0	12
532217	Ostřešany	1	0	0	0	0	1
532218	Ostřetín	5	2	0	4	0	11
532111	Přelouč	18	1	0	6	1	26
532361	Přelovice	1	0	0	0	0	1
532226	Ráby	4	0	0	1	0	5
532109	Rohovládova Bělá	6	0	1	1	0	8
532229	Řečany nad Labem	15	0	0	1	1	17
532231	Semín	1	0	0	1	0	2
532232	Sezemice	24	0	0	2	0	26
532379	Sopřeč	1	0	0	0	0	1
532234	Srch	9	0	0	5	1	15
532384	Staré Hradiště	12	0	0	6	2	20
532235	Staré Ždánice	3	0	0	0	0	3
532335	Svítkov - Pardubice	0	0	0	0	1	1
532236	Svojšíce	1	0	0	0	0	1
532237	Tetov	1	0	0	1	0	2
532387	Třebosice	0	0	0	1	0	1
532241	Týništko	1	0	0	0	0	1
532373	Velké Koloděje - Sezemice	1	0	0	0	0	1
532245	Voleč	1	1	0	0	0	2
532247	Zdechovice	14	1	1	3	1	20
532248	Živanice	0	0	0	1	0	1
532602	PARAMO Pardubice	0	0	3	0	0	3
532603	SYNTHESIA Pardubice	24	2	7	31	0	64
532604	SEV.EN EC Chvaletice	6	0	1	20	16	43

2.6 Zásahy jednotek SDH obcí na okresu Svitavy

EVČ	Jednotka	Požáry	Dopravní nehody	Úniky neb. látek	Technické zásahy	Plané poplachy	Celkem zásahů
533103	Brněnec	5	0	0	13	0	18
533312	Březina	1	0	0	0	0	1
533314	Březiny	3	0	0	0	1	4
533201	Březová nad Svitavou	16	16	2	7	0	41
533202	Budislav	7	1	0	4	0	12
533104	Bystré	14	4	1	12	2	33
533105	Cerekvice nad Loučnou	3	0	0	0	0	3
533116	Čistá	6	0	0	0	0	6
533204	Dlouhá Loučka	3	0	0	0	1	4
533106	Dolní Újezd	6	0	0	0	0	6
533107	Chornice	5	0	0	1	0	6
533328	Chotovice	1	0	0	0	0	1
533206	Janov	1	0	0	0	0	1
533207	Jaroměřice	3	0	0	1	0	4
533114	Jedlová	8	0	0	0	1	9
533108	Jevíčko	15	9	4	22	2	52
533211	Korouhev	4	0	0	0	0	4
533212	Křenov	5	0	0	2	0	7
533213	Kunčina	0	0	0	1	0	1
533341	Lezník - Polička	1	0	0	0	1	2
533121	Litomyšl	7	0	0	2	1	10
533215	Lubná	1	1	0	1	0	3
533109	Městečko Trnávka	8	0	0	7	1	16
533117	Mladějov na Moravě	4	0	0	0	0	4
533346	Modřec - Polička	2	0	0	0	0	2
533352	Nová Ves u M.T. - Kunčina	1	0	0	0	0	1
533218	Oldříš	8	0	0	0	0	8
533112	Opatov	2	0	0	2	0	4
533120	Polička	17	4	1	3	3	28
533115	Pomezí	12	0	0	3	1	16
533365	Pustá Kamenice	0	0	0	1	0	1
533366	Pustá Rybná	1	0	0	0	1	2
533118	Radiměř	8	0	0	0	0	8
533225	Rohozná	2	0	0	0	0	2
533113	Sebranice	1	0	0	0	0	1
533111	Staré Město	18	6	0	4	2	30
533380	Štrakov	0	0	0	1	0	1
533242	Svitavy	15	0	0	3	2	20
533232	Svojanov	5	0	0	1	0	6
533386	Široký Důl	1	0	0	0	0	1
533233	Telecí	2	0	0	0	0	2
533234	Trpín	2	1	0	3	1	7
533236	Třebařov	2	0	0	1	0	3
533237	Vendolí	0	1	0	0	1	2
533238	Vídlatá Seč	2	0	0	1	0	3
533240	Vranová Lhota	2	1	0	3	0	6
533396	Želivsko	0	0	0	1	0	1

2.7 Zásahy jednotek SDH obcí, HZS a SDH podniků na okresu Ústí nad Orlicí

EVČ	Jednotka	Požáry	Dopravní nehody	Úniky neb. látek	Technické zásahy	Plané poplachy	Celkem zásahů
534100	Brandýs nad Orlicí	5	1	0	14	1	21
534302	Běstovice	1	0	0	0	0	1
534303	Bohousová - Záchlumí	0	0	0	1	0	1
534200	Bystřec	0	0	0	1	0	1
534307	Černovír - Ústí nad Orlicí	8	1	1	7	2	19
534106	Červená Voda	3	3	0	5	2	13
534316	Česká Rybná	0	0	0	1	0	1
534101	Česká Třebová	9	2	3	32	0	46
534202	České Heřmanice	2	1	0	1	0	4
534315	České Libchavy	1	0	0	2	0	3
534317	České Petrovice	0	0	0	5	0	5
534318	Dlouhá Třebová	0	0	0	1	0	1
534411	Dlouhoňovice	2	0	0	0	0	2
534107	Dolní Čermná	5	1	0	4	0	10
534108	Dolní Dobrouč	7	16	2	24	0	49
534321	Dolní Libchavy - Libchavy	1	0	0	0	0	1
534323	Dolní Morava	0	0	0	1	0	1
534324	Dolní Sloupnice - Sloupnice	1	0	0	0	0	1
534415	Džbánov	1	0	0	0	0	1
534349	Dolní Třešňovec - Lanškroun	1	0	0	0	0	1
534416	Hnátnice	1	0	0	5	0	6
534206	Horní Čermná	2	0	0	4	0	6
534333	Horní Dobrouč - Dolní Dobrouč	0	0	0	1	0	1
534207	Horní Heřmanice	0	0	1	1	0	2
534109	Horní Sloupnice - Sloupnice	4	1	0	2	0	7
534397	Hylváty - Ústí nad Orlicí	1	0	0	1	1	3
534102	Choceň	29	31	1	55	11	127
534103	Jablonné nad Orlicí	6	9	0	24	0	39
534340	Kameničná	1	0	0	0	0	1
534210	Kláštevec nad Orlicí	5	0	0	7	0	12
534341	Knapovec - Ústí nad Orlicí	1	0	0	1	0	2
534342	Koburk - Výprachtice	0	0	0	1	0	1
534112	Králíky	7	0	0	6	0	13
534352	Kunčice - Letohrad	1	0	0	1	0	2
534211	Kunvald	4	0	0	3	0	7
534111	Lanškroun	9	6	1	10	4	30
534104	Letohrad	9	5	0	14	0	28
534353	Lhotka - Česká Třebová	1	0	0	0	0	1
534354	Lhůta - Vysoké Mýto	1	0	0	0	0	1
534419	Lichkov	4	0	0	15	0	19
534212	Líšnice	2	0	0	7	0	9
534215	Lukavice	1	0	0	0	0	1
534358	Luková	2	0	0	0	1	3
534216	Mladkov	1	0	0	6	1	8
534218	Nekoř	2	0	0	15	0	17
534314	Netřeby - České Heřmanice	1	0	0	0	0	1
534364	Orlíčky	0	0	0	1	0	1
534365	Oucmanice	0	0	0	2	0	2
534312	Parník - Česká Třebová	3	0	0	1	0	4
534367	Písečná	1	0	0	4	0	5
534368	Plchovice	0	1	0	0	0	1
534334	Skuhrov - Česká Třebová	1	0	0	0	0	1
534384	Slatina	0	0	1	0	0	1
534385	Sobkovice	0	0	0	1	0	1
534226	Sopotnice	2	0	0	1	0	3
534388	Studené	0	0	0	1	0	1

EVČ	Jednotka	Požáry	Dopravní nehody	Úniky neb. látek	Technické zásahy	Plané poplachy	Celkem zásahů
534227	Tatenice	5	1	2	4	0	12
534228	Těchonín	2	0	0	8	0	10
534424	Třebovice	2	0	1	0	0	3
534232	Újezd u Chocně	1	0	0	0	0	1
534105	Ústí nad Orlicí	8	1	1	10	2	22
534399	Verměřovice	1	0	0	1	0	2
534230	Vraclav	2	0	0	0	0	2
534110	Výprachtice	2	0	0	3	0	5
534114	Vysoké Mýto	22	13	1	11	2	49
534406	Zádolí	1	0	0	0	0	1
534233	Záchlumí	0	0	0	1	0	1
534235	Zámorsk	10	1	0	1	1	13
534113	Žamberk	9	3	2	6	1	21
534236	Žichlínek	7	1	0	1	1	10
534600	SŽDC Česká Třebová	40	63	9	126	15	253
534804	IVECO Vysoké Mýto	6	3	0	3	1	13

2.8 Spolupráce u zásahu

Název organizace	Požáry	Dopravní nehody	Úniky neb. látek	Technické zásahy	Plané poplachy	Celkem
Policie ČR	680	1365	140	965	139	3289
Zdravotnická záchranná služba	90	787	3	767	16	1663
Obecní policie	103	112	38	316	34	603
Armáda ČR	0	0	0	1	0	1
Občanská sdružení v IZS	0	1	0	3	0	4
Pohotovostní služba el. rozvodných závodů	24	13	1	50	0	88
Plynárenská pohotovostní služba	3	8	53	18	1	83
Vodárenská pohotovostní služba	2	3	0	19	1	25
Teplárenská pohotovostní služba	1	0	0	1	0	2
Státní úřad pro jadernou bezpečnost	1	0	0	2	0	3
Ostatní orgány státní správy	1	2	3	4	0	10
Hygienická služba	0	0	0	0	1	1
Obecní zastupitelstvo	36	14	14	69	1	134
Podniky, firmy	23	242	12	45	3	325
Místní služby	21	51	9	43	2	126
Česká inspekce životního prostředí	2	11	23	8	1	45
CELKEM	987	2609	296	2311	199	6402



3. Požáry

3.1 Souhrnné informace o požárech

Počet požárů CELKEM	808
Požáry se škodou < než 10 000,- Kč	535
Požáry se škodou 10 000 - 250 000,- Kč	206
Požáry se škodou 250 100 - 1 000 000,- Kč	40
Požáry se škodou 1 000 000 - 10 000 000,- Kč	25
Požáry se škodou nad 10 000 000,- Kč	2
Počet usmrcených CELKEM	6
Usmrcených < 15 let	1
Usmrcených 15 let - 60 let	5
Usmrcených > 60 let	0
Usmrcených - hasiči HZS ČR	0
Usmrcených - hasiči HZS podniku	0
Usmrcených - hasiči SDH, ostatní	0
Počet zraněných CELKEM	96
Zraněných < 15 let	7
Zraněných 15 let - 60 let	66
Zraněných > 60 let	11
Zraněných - hasiči HZS ČR	6
Zraněných - hasiči HZS podniku	0
Zraněných - hasiči SDH, ostatní	6
Evakuováno celkem	134
Zachráněno celkem	56
Přímá škoda (tis. Kč)	124 152,20
Uchráněné hodnoty (tis. Kč)	1 835 577,90

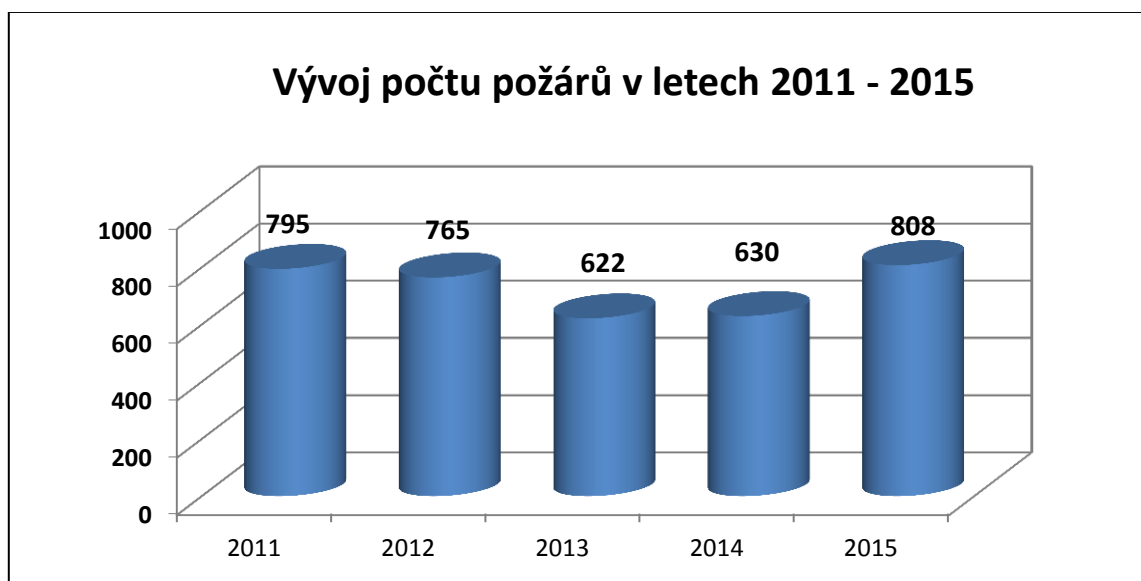
3.2 Počet požárů podle územních odborů

OKRES, KRAJ	Počet požárů	Podíl v %	Škoda v tis. Kč	Podíl v %	Uchráněno v tis. Kč	Podíl v %
Chrudim	184	22,77	23 546,20	18,97	81 454,90	4,44
Pardubice	285	35,27	31 338,90	25,24	1 167 215,00	63,59
Svitavy	161	19,93	46 463,80	37,42	162 353,00	8,84
Ústí nad Orlicí	178	22,03	22 803,30	18,37	424 555,00	23,13
Pardubický kraj	808		124 152,20		1 835 577,90	



3.3 Vývoj počtu požárů a jejich následků v letech 2011-2015

	2011	2012	2013	2014	2015
Počet požárů CELKEM	795	765	622	630	808
Požáry se škodou < než 10 000,- Kč	527	509	378	382	535
Požáry se škodou 10 000 - 250 000,- Kč	224	200	188	207	206
Požáry se škodou 250 100 - 999 999,- Kč	29	39	32	26	40
Požáry se škodou 1 000 000 - 10 000 000,- Kč	15	15	22	12	25
Požáry se škodou nad 10 000 000,- Kč	-	2	2	3	2
Počet usmrcených CELKEM	7	4	6	2	6
Usmrcených < 15 let	0	0	0	0	1
Usmrcených 15 let - 60 let	5	0	4	2	5
Usmrcených > 60 let	2	4	2	0	0
Usmrcených - hasiči HZS ČR	0	0	0	0	0
Usmrcených - hasiči HZS podniku	0	0	0	0	0
Usmrcených - hasiči SDH, ostatní	0	0	0	0	0
Počet zraněných CELKEM	78	51	45	55	96
Zraněných < 15 let	3	4	3	4	7
Zraněných 15 let - 60 let	48	34	24	33	66
Zraněných > 60 let	5	5	4	5	11
Zraněných - hasiči HZS ČR	8	5	9	6	6
Zraněných - hasiči HZS podniku	0	0	0	0	0
Zraněných - hasiči SDH, ostatní	6	3	5	7	6
Evakuováno celkem	128	55	89	276	134
Zachráněno celkem	23	23	19	49	56
Přímá škoda (tis. Kč)	138 634,40	118 879,40	156 653,00	252 397,80	124 152,20
Uchráněné hodnoty (tis. Kč)	357 346,60	1 528 195,00	2 035 929,50	1 132 300,10	1 835 577,90



3.4 Počet požárů v měsících

Měsíc	Požáry	Podíl v %	Škoda v tis. Kč	Podíl v %	Uchráněné hodnoty v tis. Kč	Podíl v %
Leden	46	5,69	6 684,20	5,38	56 337,00	3,07
Únor	48	5,94	3 074,10	2,48	10 440,00	0,57
Březen	66	8,17	15 491,00	12,48	126 305,00	6,88
Duben	70	8,66	5 181,50	4,17	244 648,00	13,33
Květen	50	6,19	2 424,40	1,95	220 389,00	12,01
Červen	61	7,55	2 743,80	2,21	27 788,00	1,51
Červenec	93	11,51	9 642,10	7,77	91 505,00	4,99
Srpen	147	18,19	15 450,40	12,44	333 766,00	18,18
Září	67	8,29	21 692,20	17,47	47 278,00	2,58
Říjen	60	7,43	7 693,20	6,20	555 413,50	30,26
Listopad	46	5,69	17 419,10	14,03	99 563,40	5,42
Prosinec	54	6,68	16 656,20	13,42	22 145,00	1,21
Celkem	808		124 152,20		1 835 577,90	

3.5 Počet požárů a přímé škody podle způsobu uzavření požáru

Převažující druh vlastnictví	Požáry	Podíl v %	Škoda v tis. Kč	Podíl v %
Dosud nezatříděno, nesledováno	265	32,80	7 647,60	6,16
Odloženo Policií ČR	16	1,98	2 731,90	2,20
Uzavřeno HZS kraje v přestupkovém řízení	11	1,36	3 491,00	2,81
Uzavřeno HZS kraje v blokovém řízení	50	6,19	5 236,40	4,22
Uzavřeno HZS kraje v příkazním řízení	9	1,11	4 666,80	3,76
Uzavřeno HZS kraje jako jiný delikt	0	0,00	0,00	0,00
Projednáno na místě požáru	32	3,96	4 143,50	3,34
Odloženo, zastaveno, jiný způsob HZS kraje	375	46,41	61 248,90	49,33
Uzavřeno soudem	0	0,00	0,00	0,00
Dosud v šetření u policie ČR	49	6,06	34 986,10	28,18
Oznámeno jiným správním úřadům	1	0,12	0,00	0,00
Vyloučena věc z užívání, zakázaná činnost, zastaven provoz	0	0,00	0,00	0,00
CELKEM	808		124 152,20	

3.6 Důvody planého poplachu

ÚZEMNÍ ODBOR, KRAJ	Příznaky hoření	Zneužití jednotky	Nenahlášené pálení	EPS	Jiný druh	Celkem
Chrudim	8	0	10	10	13	41
Pardubice	17	4	13	62	41	137
Svitavy	6	1	8	39	21	75
Ústí nad Orlicí	7	1	12	41	22	83
Celkem	38	6	43	152	97	336

4. Jednotky požární ochrany

4.1 Celkové shrnutí

K 1. 1. 2016 je v Pardubickém kraji 551 jednotek požární ochrany. Během roku 2015 bylo, se souhlasem HZS Pardubického kraje, zrušeno 14 JSDH obcí kategorie JPO V. U jedné JSDH obce došlo ke změně kategorie. Povinnosti zrušených jednotek převzaly okolní jednotky SDH obcí s územní působností. Stávající stav v porovnání s plánovaným stavem dle Konceptu požární ochrany je uveden v následující tabulce.

KATEGORIE JPO	CHRUDEM	PARDOBICE	SVITAVY	ÚSTÍ NAD ORLICÍ	CELKEM
	skutečný/plánovaný	skutečný/plánovaný	skutečný/plánovaný	skutečný/plánovaný	skutečný/plánovaný
JPO I	3 / 3	3 / 3	4 / 4	5 / 5	15 / 15
JPO II	10 / 11	0 / 1	5 / 7	9 / 10	24 / 29
JPO III	12 / 11	26 / 25	28 / 27	14 / 14	80 / 77
JPO IV	0 *	4 *	1 *	1 *	6 *
JPO V	141 *	82 *	87 *	112 *	422 *
JPO VI	1 *	1 *	1 *	1 *	4 *

* U těchto kategorií se cílové stavy neplánují.

4.2 Počet jednotek požární ochrany u událostí

Druh jednotky	Požáry	Dopravní nehody	Úniky neb. látek	Technické zásahy	Plané poplachy	Celkem
Jednotky HZS ČR	714	1417	222	2254	304	4911
Jednotky HZS podniků	74	75	24	184	31	388
Jednotky SDH obcí	478	266	42	566	87	1439
Jednotky SDH podniků	6	2	0	3	1	12
Jiné jednotky	2	0	0	6	0	8
CELKEM	780	1479	250	2814	336	5659

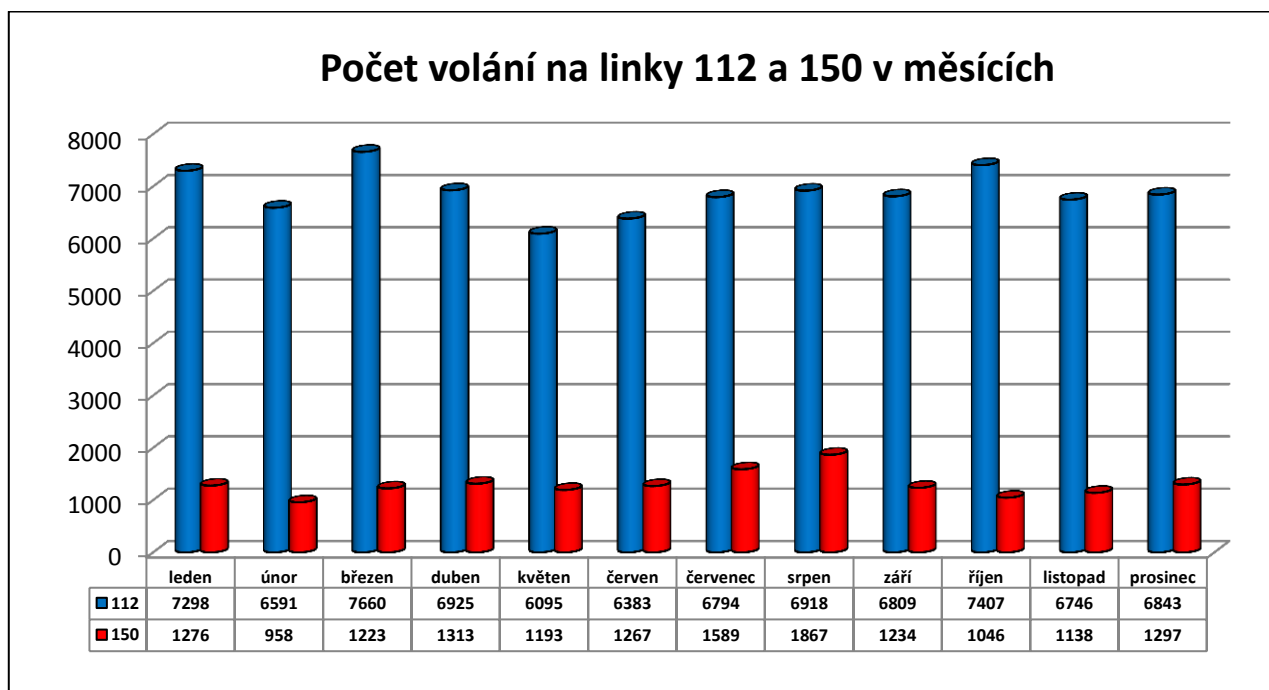
4.3 Informace o jednotkách

Průměrný počet hasičů na zásah	4,43
Průměrná vzdálenost k zásahu (km)	7,05
Průměrná doba zaneprázdnění jednotky u zásahu (min.)	139,33
Průměrná doba jednotky na místě zásahu (min.)	118,63
Celkem samostatných zásahů	4410
Celkem výjezdů bez zásahu	129
Počet zásahů nad 10 km	1785
Počet událostí, kdy se dostavila místní jednotka	1937
- z toho místní je první	1594
- z toho místní nezasahovala první	318
Celkem použití ochranných prostředků u událostí	288
Celkem zásahů se vzduchovými dýchacími přístroji	1046
Celkem zásahů s kyslíkovými přístroji	5
Celkem zásahů s protichemickými obleky	18
Celkem zásahů s obleky proti sálavému teplu	20
Celkem zásahů s obleky proti ohni	0
Celkem zásahů s OP pro potápěče	34
Celkem zásahů s jinými ochrannými prostředky	57

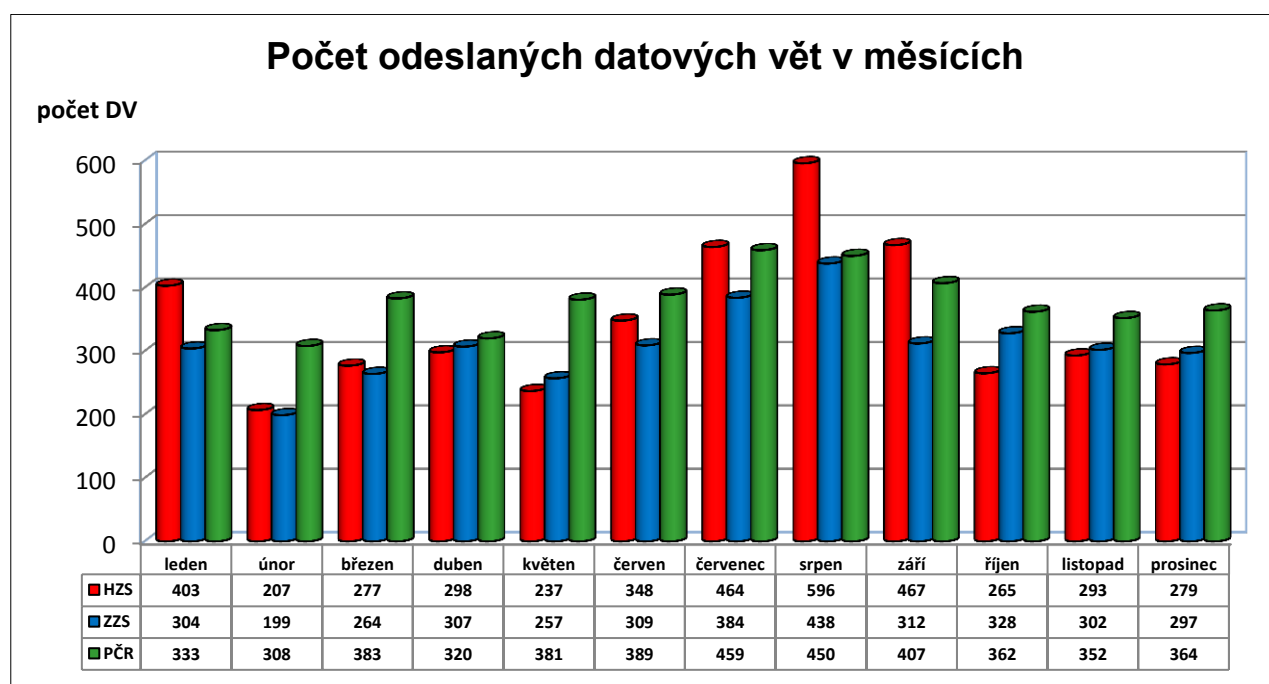
5. Telefonní centrum tísňového volání 112

V roce 2015 bylo na území Pardubického kraje uskutečněno celkem 137 268 volání (- 5 597) prostřednictvím TCTV 112, z toho bylo 18 801 volání (- 903) uskutečněno na tísňovou linku 150 a 118 467 volání (- 4 694) na tísňovou linku 112. Na TCTV 112 Pardubického kraje bylo v roce 2015 založeno celkem 11 873 událostí (+ 1800). Z tohoto počtu bylo 610 událostí (+ 162) přijato pro jiná TCTV.

5.1 Počet volání na linky 112 a 150 v měsících

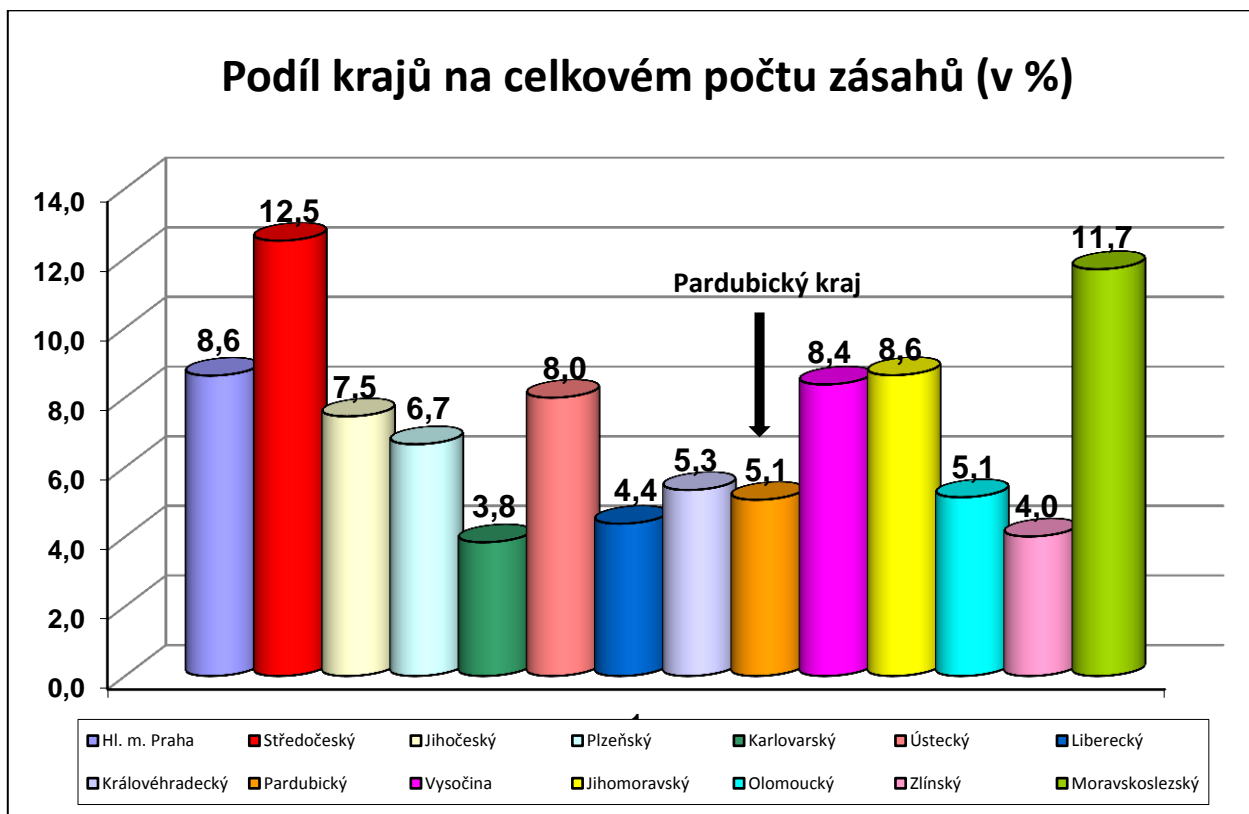


5.2 Počet odeslaných datových vět v měsících

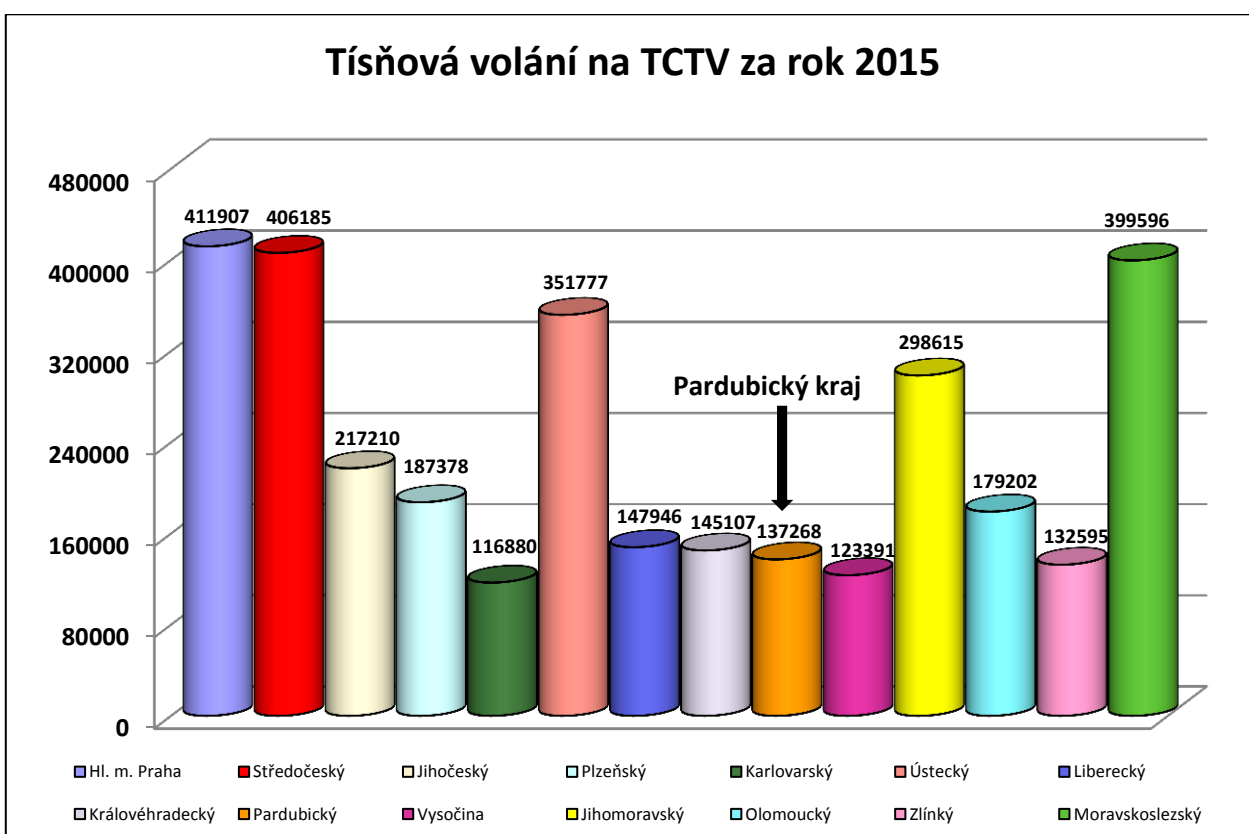


6. Grafické porovnání s ostatními HZS krajů

6.1 Podíl krajů na celkovém počtu zásahů



6.2 Tísňová volání na TCTV 112 dle lokality oznamovatele



7. Přílohy

7.1 Rejstřík pojmů

Událost

Za události se považují veškeré požáry, další mimořádné události jako jsou dopravní nehody, živelní pohromy, havárie /např. úniky nebezpečných (např. chemických) látek, technické havárie, radiační havárie/ a ostatní mimořádné události a plané poplachy spojené se zásahy jednotek PO a složek IZS. Do konkrétní kategorie události se událost zatřídí podle převažujícího charakteru události.

Zásah

Zásah je činnost jednotky a složky IZS u události včetně prověřovacího cvičení nezávisle na tom, zda je za ni požadována finanční náhrada nebo ne. Za zásah jednotky se považuje také předem dohodnutá pomoc jiným službám (např. policii při vyhledávání osob, předmětů, otvírání prostor apod.).

Za zásah jednotky se nepovažuje:

- veškerá činnost jednotky prováděná v souladu s § 97 zákona č. 133/1985 Sb. o požární ochraně, ve znění pozdějších předpisů,
- odborná příprava jednotky (kondiční jízda, taktické cvičení apod.),
- asistence jednotek hasičského záchranného sboru podniku nebo sboru dobrovolných hasičů podniku při svařování nebo technologických postupech, u nichž je asistence předem dohodnuta.

Zachráněné osoby

Zachráněnými osobami se rozumí osoby, které v souvislosti s událostí opustily objekt s nezbytnou pomocí záchranáře.

Evakuované osoby

Evakuovanými osobami se rozumí osoby, které v souvislosti s událostí opustily na základě informace o hrozícím nebezpečí na pokyn objekt.

Usmrcené osoby

Usmrcenými osobami jsou ty, které byly usmrceny před zásahem nebo v době zásahu.

Zraněné osoby

Zraněnými osobami jsou ty, u nichž došlo k poškození zdraví před zásahem nebo v době zásahu.

7.2 Typy a podtypy událostí

Požár

Požár je definován v § 1 písm. m) vyhlášky MV č. 246/2001 Sb., o stanovení podmínek požární bezpečnosti a výkonu státního požárního dozoru, ve znění pozdějších předpisů. Za požár se považují případy, které naplňují znaky požáru podle citované vyhlášky, přitom není rozhodující, zda a kým byl požár likvidován, došlo-li k samouhašení nebo byl-li požár nahlášen příslušnému HZS kraje dodatečně. Za požár se považují také výbuchy hořlavých par, plynů a prachů bez následného plamenného hoření, pokud se nejednalo o fyzikální výbuch.

Požár přírodních porostů (s výjimkou lesních), odpadů, demolic a vraků vozidel, vznícení potravin při vaření a vznícení sazí v komíně, pokud nevznikne škoda a nedojde k jeho rozšíření, k usmrcení či zranění osob nebo jejich ohrožení může být dále považován za požár dále nedošetřovaný.

Pro účely plnění úkolů vyplývajících z tohoto pokynu se za požár nepovažují případy:

- výbuchy výbušnin, pokud nedojde k hoření materiálu a konstrukcí po výbuchu,
- hoření vinutí elektrických točivých strojů elektrickou iniciací, pokud nedojde k rozšíření hoření mimo prostor vinutí,
- žhnutí elektrické instalace, pokud nedojde k jeho rozšíření mimo instalaci,
- vznícení, ke kterým dochází při výrobě, pokud v technologickém postupu nelze vznik těchto případů vyloučit a jejich likvidace je technicky zajištěna za předpokladu, že nedojde k rozšíření hoření mimo předpokládanou část technologie, nebo pokud jsou specifikovány výhradně jako provozní nehody, za předpokladu, že nesplňují některý ze znaků definice požáru.

Zásah jednotek PO se v těchto případech nezařadí jako požár, ale zejména jako technická nebo technologická pomoc.

Dopravní nehoda

Dopravní nehoda je zásah u události mající charakter činností spojených s odstraňováním následků kolize dopravních prostředků. Druh dopravní nehody se zařídí podle převažujícího charakteru nehody.

Pokud by v činnosti jednotky převládaly jiné práce, např. z důvodu úniku nebezpečné látky do životního prostředí, klasifikuje se tento zásah rovněž podle převažujícího charakteru. Dopravní nehoda s následným požárem patří vždy do kategorie požár. Za dopravní nehodu je třeba považovat i případ, kdy jednotky pouze dopravní prostředek vyprošťovaly z prostorů mimo komunikace (odtažení vraků, vozidlo sjeté mimo komunikaci apod.), odstraňovaly pouze drobné následky nehody (očištění komunikace nebo odstranění úniků látek – provozních náplní vozidel apod.).

Dopravní nehoda silniční – na všech silnicích, dálnicích a rychlostních komunikacích (mimo hromadné DN).

Dopravní nehoda silniční hromadná – na všech silnicích, dálnicích a rychlostních komunikacích za účasti více než 4 vozidel nebo prostředku hromadné přepravy osob.

Dopravní nehoda železniční - na všech železničních tratích, včetně vleček.

Dopravní nehoda letecká – spojená s leteckou přepravou včetně bezmotorových letadel.

Dopravní nehoda ostatní – např. na polních a lesních cestách.

Živelní pohroma

Živelní pohroma je zásah u události spojený s likvidací následků povodně, záplavy, deště, sněhu, námrazy, větrné smršťe, sesuvu půdy, zemětřesení apod. Do jednotlivých podskupin se zařídí podle převažujícího charakteru.

Únik nebezpečné chemické látky

Únik nebezpečné chemické látky je zásah u události spojený s nežádoucím uvolněním nebezpečných chemických látek včetně ropných produktů (během výroby, dopravy nebo manipulace) a ostatních látek.

Zásah k omezení nebo snížení rizika nekontrolovaného úniku hořlavých, výbušných, žíravých, jedovatých, zdraví škodlivých, radioaktivních a jiných nebezpečných látek, ropných produktů případně ostatních látek do životního prostředí (zemní plyn, kyseliny a jejich soli, louhy, čpavek apod.) včetně závažných havárií dle § 2 zákona č. 59/2006 Sb., o prevenci závažných havárií způsobených vybranými nebezpečnými chemickými látkami nebo chemickými přípravky, ve znění pozdějších předpisů.

Únik nebezpečné chemické látky - plynu/aerosolu – plyn v jakémkoli skupenství včetně pod tlakem stlačeného nebo zkapalněného plynu.

- podle ČSN ISO 8421–1, čl. NA 1.20: látky, jejichž absolutní tlak (tenze) par při 50 °C je větší než 294 kPa, nebo látky s kritickou teplotou menší než 50°C,
- v mezinárodních předpisech pro přepravu nebezpečného zboží: látky s tenzí par vyšší než 300 kPa nebo zcela plynné při 20 °C a standardním tlaku 101,3 kPa, viz např. ADR, bod 2200 (2).

Únik nebezpečné chemické látky - kapaliny

- podle ČSN 8421–1, čl. NA 1.9: látka mající při teplotě + 50 °C tenzi (absolutní tlak) nasycených par nejvýše 294 kPa a při 35 °C nejsou tuhé ani pastovité, s přihlédnutím k ČSN 65 0201 a vyhlášce o požární prevenci,
- podle mezinárodních předpisů pro přepravu nebezpečného zboží: látky mající při tlaku 101,3 kPa bod tání nebo počátek tání 20 °C nebo nižší. Viskózní látky, u kterých bod tání není stanovitelný, se podrobují zkoušce podle ASTM D-4359-90 nebo zkoušce pro stanovení tekutosti (penetrační zkoušce), viz např. ADR, bod 2000 (6).

Poznámka: Za kapalinu se zde nepovažuje ropný produkt.

Únik nebezpečné chemické látky - ropného produktu (olejová havárie) – zásah převážně k zabránění úniku a omezení jeho rozsahu výhradně ropných produktů. Jde výhradně o únik ropných produktů (benzinů, nafty nebo oleje). Úniky těchto látek z provozních náplňových vozidel následkem dopravní nehody jsou klasifikovány jako dopravní nehoda.

Únik nebezpečné chemické látky - pevné látky - nebezpečná tuhá látka

- podle ČSN ISO 8421, čl. NA 1.42: hmota s teplotou tání nebo odkapávání vyšší než + 35 °C a hmoty, které nemají bod tání,
- podle mezinárodních předpisů pro přepravu nebezpečného zboží: látky, které nejsou kapalinami, viz např. RID, bod 400 (2), a prach,
- podle ČSN ISO 8421–1, čl. NA 1.42: rozmělněná tuhá látka s velikostí částic menší než 0,5 mm, viz též ČSN 01 5140, čl. 1.

Únik nebezpečné chemické látky - ostatní – jiné látky včetně potravinářských produktů.

Technická havárie

Technická havárie je zásah u události vedoucí k odstranění nebezpečí nebo nebezpečných stavů.

Technická havárie - technická havárie – odstranění nebezpečí nebo nebezpečných stavů velkého rozsahu či značných následků na zdraví osob, zvířat či majetku (např. destrukce objektu).

Technická havárie - technická pomoc – odstranění nebezpečí nebo nebezpečných stavů menšího rozsahu mimo technologický provoz závodů (mimo dopravních nehod). Jedná se o pomoc technikou jednotek bez návaznosti jakéhokoliv technologického provozu resp. výroby, např.:

- vyproštění osob z výtahu,
- nouzové otevření bytu,
- odstranění překážek z komunikací i jiných prostor,
- otevírání uzamčených prostorů,
- likvidace spadlých stromů, elektrických vodičů apod.,
- odvětrání prostor,
- záchranu osob a zvířat,
- čerpání, uzavírání a navážení vody,
- provizorní nebo jiné opravy,
- vyprošťování předmětů, osob (včetně prací na vodě),
- měření koncentrací nebo radiace (není-li součástí jiné události než Technické pomoci).

Technická havárie - technologická pomoc – odstranění nebezpečí nebo nebezpečných stavů v technologickém provozu závodů. Jedná se o pomoc technikou jednotek v určité technologii či provozu podniku, např.:

- nouzová dodávka vzduchu, vody,
- požární asistence,
- dohašování ohnisek po pálení klestu nebo následné dohašování ohnisek požáru lesa,
- ochlazování briket, skládek u těch případů, které nemají znaky definice požáru.

Dojde-li během asistence ke vznícení např. nečistot, plynu apod., nejedná se o požár, je-li vhodnější tuto látku ponechat vyhořet a nerozšíří-li se hoření mimo technologický prostor, v němž hoření vzniklo.

Technická havárie - ostatní pomoc – jedná se např. o odvoz nebo převoz pacienta či lékaře i na vyžádání jiné služby (přímo i nepřímo poskytnutá pomoc).

Radiační havárie a nehoda

Radiační havárie a nehoda je zásah u události spojený s nepřípustným uvolněním radioaktivních látek nebo ionizujícího záření (definice viz § 2 zákona č. 18/1997 Sb., o mírovém využívání jaderné energie a ionizujícího záření, ve znění pozdějších předpisů a § 5 vyhlášky SÚJB č. 219/1997 Sb., v platném znění).

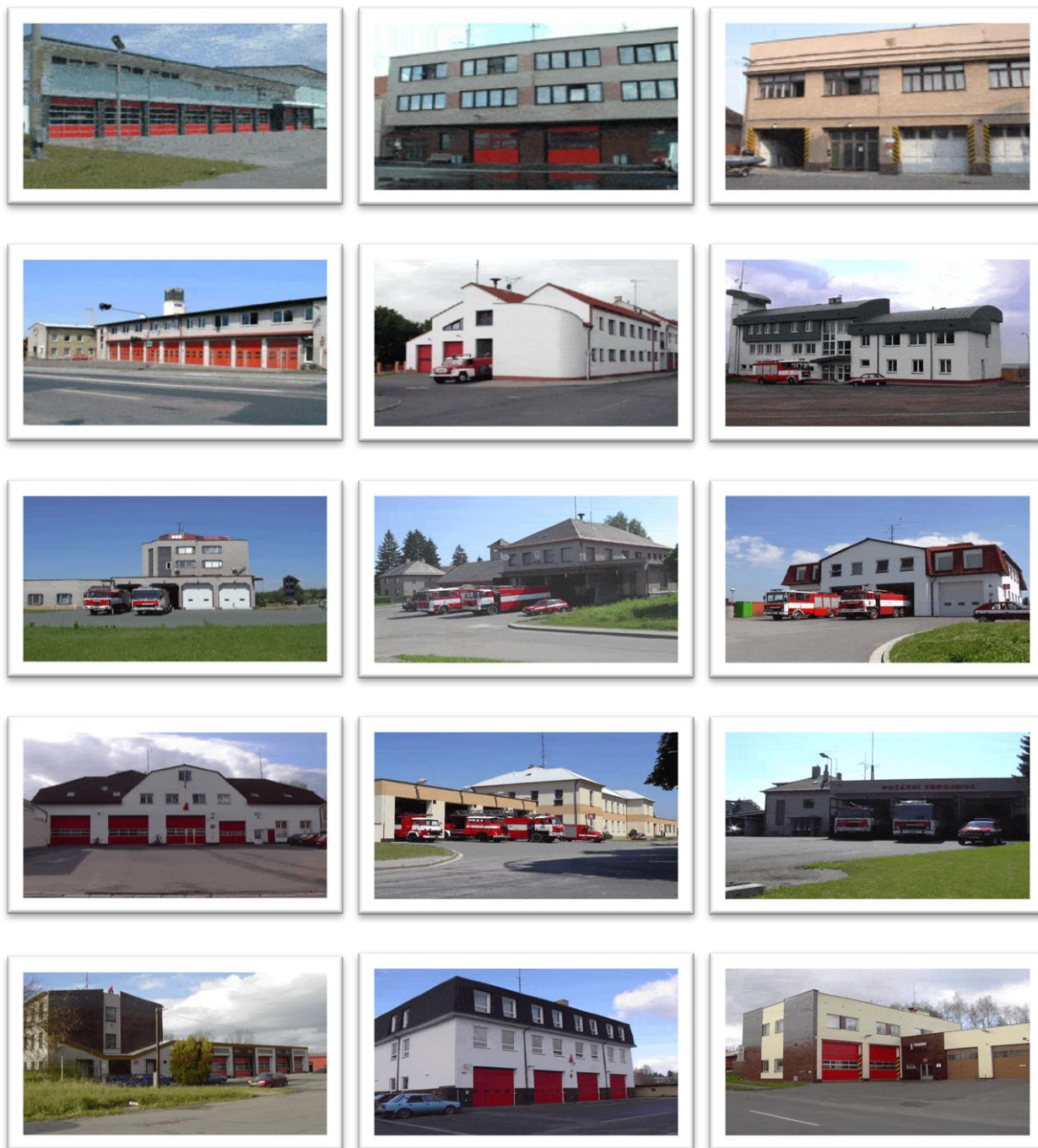
Ostatní mimořádná událost

Ostatní mimořádná událost je zásah u jiné události např. epidemie nebo nákaza způsobená nebezpečnou nemocí a dále pak všechny zásahy u událostí, které nelze klasifikovat předchozími kategoriemi.

Planý poplach

Planý poplach je činnost jednotky vyvolaná z důvodu ohlášení požáru nebo jiné události jednotce, která se nepotvrdila.

Požární stanice HZS Pardubického kraje



Poděkování všem příslušníkům HZS Pardubického kraje, kteří poskytli obrazové materiály a podklady potřebné pro vytvoření této statistické ročenky, jejímž úkolem je pravidelně informovat o práci, kterou denně vykonávají příslušníci HZS kraje, členové jednotek SDH obcí, jednotek HZS a SDH podniků Pardubického kraje.



Statistickou ročenku zpracoval: kpt. Bc. Michala Smetanová

Schválil: krajský ředitel HZS Pardubického kraje plk. Ing. Miroslav Kvasnička

**Hasičský záchranný sbor PARDUBICKÉHO KRAJE, Teplého 1526,
530 02 Pardubice**