

STATISTICKÁ ROČENKA

2013

HASIČSKÝ ZÁCHRANNÝ SBOR

Pardubického kraje



V Pardubicích únor 2014

Obsah

1. Události.....	4
1.1 Celkové shrnutí, porovnání	4
1.2 Porovnání počtu událostí v letech 2012 a 2013	4
1.3 Součtová tabulka	5
1.4 Souhrnné informace o událostech	6
1.5 Souhrnné informace o událostech po územních odborech	8
1.6 Počet událostí podle vzniku v jednotlivých měsících	8
1.7 Počet událostí podle dne vzniku.....	9
1.8 Počet událostí podle hodiny vzniku.....	10
1.9 Grafické porovnání počtu událostí s ostatními HZS krajů	12
2. Zásahy	14
2.1 Celkové shrnutí, porovnání	14
2.2 Přehled o zásazích jednotek PO dle územních odborů	14
2.3 Zásahy jednotek HZS kraje	14
2.4 Zásahy jednotek SDH obcí na okresu Chrudim.....	14
2.5 Zásahy jednotek SDH obcí a HZS podniků na okresu Pardubice	16
2.6 Zásahy jednotek SDH obcí na okresu Svitavy	17
2.7 Zásahy jednotek SDH obcí, HZS a SDH podniků na okresu Ústí nad Orlicí	18
2.8 Spolupráce u zásahu.....	19
2.9 Souhrnné informace o osobách u zásahu	19
3. Požáry	20
3.1 Souhrnné informace o požárech	20
3.2 Počet požárů podle územních odborů	20
3.3 Vývoj počtu požárů a jejich následků v letech 2008-2013	21
3.4 Požáry podle příčiny a činnosti při vzniku	22
3.5 Počet požárů v měsících	23
3.6 Počet požárů a přímé škody podle způsobu uzavření požáru.....	23
3.7 Důvody planého poplachu.....	23
5. Jednotky požární ochrany	24
5.1 Celkové shrnutí.....	24
5.2 Počet jednotek požární ochrany u událostí.....	24
5.3 Průměrný počet jednotek požární ochrany u událostí.....	24

6. Telefonní centrum tísňového volání 112	25
6.1 Statistický přehled činnosti TCTV 112 Pardubického kraje	25
6.2 Porovnání počtu volání na jednotlivá TCTV	26
6.3 Porovnání počtu založených událostí na jednotlivých TCTV	26
7. Přílohy.....	27
7.1 Rejstřík pojmů	27
7.2 Typy a podtypy událostí	27

1. Události

1.1 Celkové shrnutí, porovnání

V roce 2013 bylo na území Pardubického kraje řešeno celkem 5523 událostí, což představuje nárůst o 395 událostí oproti roku 2012. Nejčastěji vyjížděly jednotky požární ochrany k technickým zásahům, které tvoří 59,0 % z celkového počtu událostí. Dopravní nehody se na celkovém počtu událostí podílí 23,2 %, požáry tvoří 11,3 % událostí a 5,6 % se na celkovém počtu událostí podílí plané poplachy. Události v souvislosti s únikem nebezpečné látky tvoří necelé 1 %. Ve srovnání s rokem 2012 byl v roce 2013 zaznamenán nárůst u dopravních nehod, úniků látek, technických zásahů a planých poplachů, pokles byl zaznamenán u požárů.

Nejvytíženějším dnem v týdnu z hlediska hasičů byl v roce 2013 úterý, kdy bylo ohlášeno nejvíce událostí (1 016 událostí). V tento den byl zaznamenán největší počet u technických zásahů (665 událostí), k dopravním nehodám se nejčastěji vyjíždělo v úterý a ve čtvrtek (216 událostí). Nejvíce požárů bylo zaznamenáno, stejně jako v loňském roce, v neděli (102 událostí), na plané poplachy se nejčastěji vyjíždělo v sobotu (61 událostí). Nejméně zasahovaly jednotky PO během roku 2013 v sobotu (690 událostí). Nejvíce událostí bylo v roce 2013 nahlášeno v měsíci srpnu (739 událostí), nejméně naopak v listopadu (343 událostí).

Jednotky PO v roce 2012 při zdolávání mimořádných událostí zachránily 1251 osob (nárůst o 119 osob) a evakovali 311 osob (pokles o 635 osob). Při svých zásazích pomáhaly jednotky PO 1478 zraněným osobám (nárůst o 349 osob), bohužel 140 osobám (nárůst o 5 osob) se život zachránit nepodařilo. Při zásazích bylo zraněno 21 profesionálních hasičů (- 5) a 8 dobrovolných hasičů (+2).

V roce 2013 došlo na území Pardubického kraje k 622 požárům (- 143), při kterých došlo k usmrcení 6 osob (+ 2) a zranění 31 osob (- 20). Při těchto požárech bylo evakuováno 89 osob (+ 34) a zachráněno bylo 19 osob (- 4). Celkově došlo při požárech k přímé škodě ve výši 156653,20 tis. Kč (+ 37 773,60 tis. Kč) a uchráněny byly hodnoty ve výši 2 035 929,50 tis. Kč (+ 507 734,50 tis. Kč). Nárůst počtu událostí byl zaznamenán na straně planých poplachů a to na počet 311 událostí (+ 18).

V roce 2013 bylo uskutečněno na území Pardubického kraje 86 taktických (+ 3) a 17 prověřovacích cvičení (- 5) jednotek PO. Jednotky HZS Pardubického kraje vyjely k 59 událostem (+ 26), které se nacházely na území jiných krajů. Tyto události a cvičení nejsou zahrnuty do sledovaných statistických sestav.

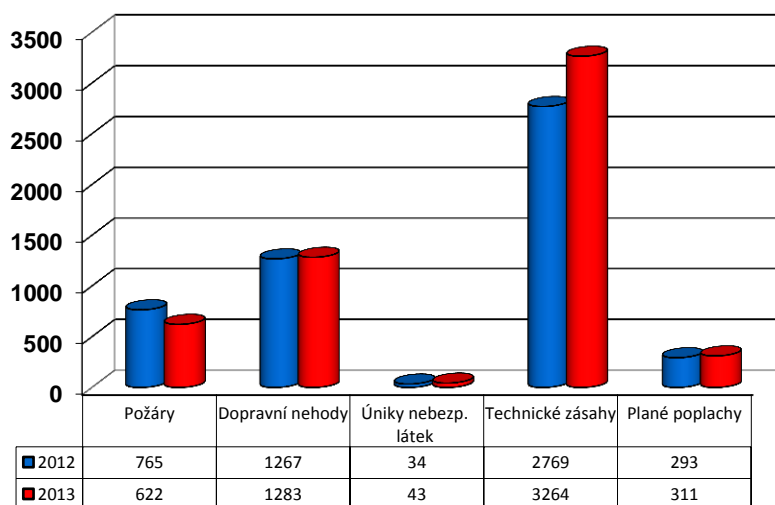
1.2 Porovnání počtu událostí v letech 2012 a 2013

Typ události	2012	2013	Změna v počtu	Změna v %
Požáry	765	622	- 143	- 18,69
Dopravní nehody	1267	1283	+ 16	+ 1,26
Úniky nebezpečných látek	34	43	+ 9	+ 26,74
Technické a technologické zásahy	2769	3264	+ 495	+ 17,88
Plané poplachy	293	311	+ 18	+ 6,14
CELKEM	5128	5523	+ 395	+ 7,70

1.3 Součtová tabulka

Typ události	počet	tj. v %
Požár (P)		
Požár	603	10,92
Požár bez účasti JPO	19	0,34
Dopravní nehoda (DN)		
Dopravní nehoda silniční	1226	22,20
Dopravní nehoda silniční hromadná	4	0,07
Dopravní nehoda železniční	34	0,62
Dopravní nehoda letecká	1	0,02
Dopravní nehoda - ostatní	18	0,33
Únik nebezpečné chemické látky (UNL)		
Únik plynu/aerosolu	11	0,20
Únik kapaliny (mimo ropných produktů)	14	0,25
Únik ropných produktů	13	0,24
Únik pevné látky	0	0,00
Únik nebezpečné chemické látky - ostatní (včetně jiné než chemické)	5	0,09
Technická havárie (TH)		
Technická havárie	0	0
Technická pomoc	2766	50,08
Technologická pomoc	52	0,94
Ostatní pomoc	446	8,08
Radiační havárie a nehoda (RHN)		
Radiační havárie a nehoda	0	0
Ostatní mimořádné události (OMU)		
Ostatní mimořádné události (epidemie, nákazy a jiné)	0	0
Planý poplach (PP)		
Planý poplach	311	5,63
CELKEM	5523	

Mimořádné události v letech 2012 - 2013



1.4 Souhrnné informace o událostech

Tabulka 1

Legenda ke sloupcům
P – POŽÁR

12 – P – s účastí jednotky

19 – P – bez účasti jednotky

DN – DOPRAVNÍ NEHODA

21 – DN – silniční

22 – DN – silniční hromadná

23 – DN – železniční

24 – DN – letecká

25 – DN – ostatní

	12	19	Σ12-19	21	22	23	24	25	Σ21-25
Počet událostí	603	19	622	1226	4	34	1	18	1283
- s vícenásobným zásahem	0	0	0	0	0	0	0	0	0
Počet usmrcených osob	6	0	6	27	0	13	1	3	44
Počet usmrcených hasičů - HZS	0	0	0	0	0	0	0	0	0
Počet usmrcených hasičů - SDH	0	0	0	0	0	0	0	0	0
Počet usmrcených osob - jiná složka IZS	0	0	0	0	0	0	0	0	0
Počet zraněných osob	31	0	31	853	10	3	0	6	872
Počet zraněných hasičů - HZS	9	0	9	5	0	0	0	0	5
Počet zraněných hasičů - SDH	4	0	4	1	0	0	0	0	1
Počet zraněných hasičů - neurčená JPO	1	0	1	0	0	0	0	0	0
Počet zraněných osob - jiná složka IZS	0	0	0	0	0	0	0	0	0
Počet evakuovaných osob	89	0	89	0	0	53	0	0	53
Počet zachráněných osob	19	0	19	444	4	2	0	3	453
Počet zásahů všech jednotek PO	1239	0	1239	1572	6	59	9	24	1670
Počet vícenásobných zásahů	0	0	0	0	0	0	0	0	0
- zasahujících hasičů	6838	0	6838	6219	22	252	66	98	6657
Počet zásahů jednotek HZS	599	0	599	1292	5	19	3	19	1338
- s vícenásobným zásahem	0	0	0	0	0	0	0	0	0
- zasahujících hasičů	2805	0	2805	4836	20	76	23	64	5019
Počet zásahů jednotek SDH obcí	585	0	585	234	1	3	6	5	249
- s vícenásobným zásahem	0	0	0	0	0	0	0	0	0
- zasahujících hasičů	3745	0	3745	1216	2	29	43	34	1324
Počet zásahů jednotek HZS podniků	53	0	53	46	0	37	0	0	83
- s vícenásobným zásahem	0	0	0	0	0	0	0	0	0
- zasahujících hasičů	281	0	281	167	0	147	0	0	314
Počet zásahů jednotek SDH podniků	1	0	1	0	0	0	0	0	0
- s vícenásobným zásahem	0	0	0	0	0	0	0	0	0
- zasahujících hasičů	3	0	3	0	0	0	0	0	0
Počet zásahů ostatních jednotek	1	0	1	0	0	0	0	0	0
- s vícenásobným zásahem	0	0	0	0	0	0	0	0	0
- zasahujících hasičů	4	0	4	0	0	0	0	0	0



Tabulka 2

Legenda ke sloupcům

UNL – Únik nebezpečné chemické látky

- 31 – UNL – únik plynu/aerosolu
- 32 – UNL – únik kapaliny (mimo ropných produktů)
- 33 – UNL – únik ropných produktů
- 34 – UNL – únik pevné látky
- 35 – UNL – únik ostatní (včetně jiné než chemické)

TH – Technická havárie (mimo UNL)

- 41 – TH – technická havárie
- 42 – TH – technická pomoc
- 43 – TH – technologická pomoc
- 44 – TH – ostatní pomoc

RHN – Radiační havárie a nehoda

- 51 – Radiační havárie a nehoda

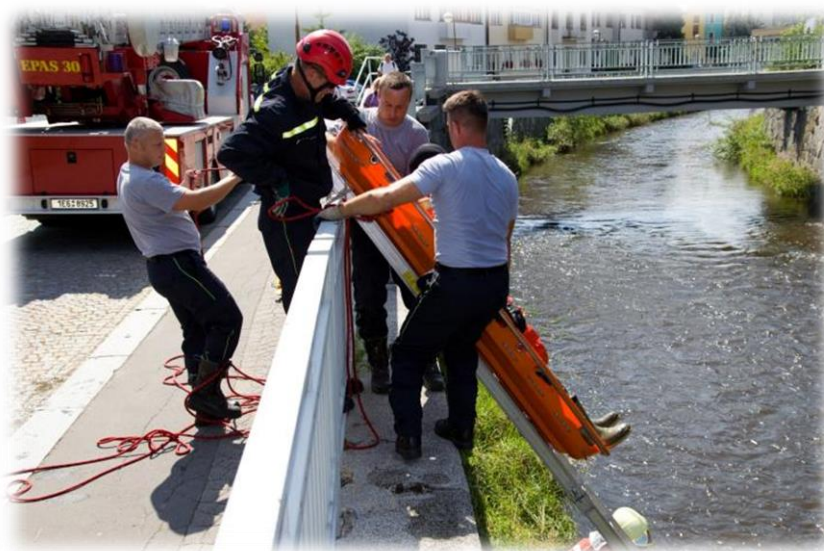
OMU – Ostatní mimořádné události

- 61 – Ostatní mimořádné události (např. epidemie)

PP – Planý poplach

- 71 – Planý poplach

	31	32	33	34	35	Σ31-35	41	42	43	44	Σ41-44	51	61	71	CELKEM
Počet událostí	11	14	13	0	5	43	0	2766	52	446	3264	0	0	311	5523
- s vícenásobným zásahem	0	0	0	0	0	0	0	28	0	0	28	0	0	0	28
Počet usmrcených osob	2	0	0	0	0	2	0	63	0	25	88	0	0	0	140
Počet usmrcených hasičů - HZS	0	0	0	0	0	0	0	0	0	0	0	0	0	0	0
Počet usmrcených hasičů - SDH	0	0	0	0	0	0	0	0	0	0	0	0	0	0	0
Počet usmrcených osob - jiná složka IZS	0	0	0	0	0	0	0	0	0	0	0	0	0	0	0
Počet zraněných osob	6	2	0	0	0	8	0	200	0	367	567	0	0	0	1478
Počet zraněných hasičů - HZS	0	0	0	0	0	0	0	7	0	0	7	0	0	0	21
Počet zraněných hasičů - SDH	0	0	0	0	0	0	0	3	0	0	3	0	0	0	8
Počet zraněných hasičů - neurčená JPO	0	0	0	0	0	0	0	1	0	0	1	0	0	0	2
Počet zraněných osob - jiná složka IZS	0	0	0	0	0	0	0	0	0	0	0	0	0	0	0
Počet evakuovaných osob	19	6	0	0	0	25	0	129	0	15	144	0	0	0	311
Počet zachráněných osob	2	2	0	0	0	4	0	391	0	384	775	0	0	0	1251
Počet zásahů všech jednotek PO	17	23	23	0	7	70	0	3237	71	469	3777	0	0	351	7107
Počet vícenásobných zásahů	0	0	0	0	0	0	0	124	0	0	124	0	0	0	124
- zasahujících hasičů	77	146	97	0	29	349	0	12241	536	1825	14602	0	0	1706	30152
Počet zásahů jednotek HZS	13	13	13	0	5	44	0	2081	19	381	2481	0	0	227	4689
- s vícenásobným zásahem	0	0	0	0	0	0	0	11	0	0	11	0	0	0	11
- zasahujících hasičů	52	62	48	0	20	182	0	7192	45	1363	8600	0	0	1131	17737
Počet zásahů jednotek SDH obcí	4	4	6	0	2	16	0	935	4	59	998	0	0	67	1915
- s vícenásobným zásahem	0	0	0	0	0	0	0	109	0	0	109	0	0	0	109
- zasahujících hasičů	25	27	20	0	9	81	0	4414	22	334	4770	0	0	419	10339
Počet zásahů jednotek HZS podniků	0	6	4	0	0	10	0	211	48	29	288	0	0	57	491
- s vícenásobným zásahem	0	0	0	0	0	0	0	0	0	0	0	0	0	0	0
- zasahujících hasičů	0	57	29	0	0	86	0	616	469	128	1213	0	0	156	2050
Počet zásahů jednotek SDH podniků	0	0	0	0	0	0	0	7	0	0	7	0	0	0	8
- s vícenásobným zásahem	0	0	0	0	0	0	0	4	0	0	4	0	0	0	4
- zasahujících hasičů	0	0	0	0	0	0	0	15	0	0	15	0	0	0	18
Počet zásahů ostatních jednotek	0	0	0	0	0	0	0	3	0	0	3	0	0	0	4
- s vícenásobným zásahem	0	0	0	0	0	0	0	0	0	0	0	0	0	0	0
- zasahujících hasičů	0	0	0	0	0	0	0	4	0	0	4	0	0	0	8



1.5 Souhrnné informace o událostech po územních odborech

Tabulka 1

Legenda ke sloupcům

P – POŽÁR

- 12 – P – s účastí jednotky
19 – P – bez účasti jednotky

DN – DOPRAVNÍ NEHODA

- 21 – DN – silniční
22 – DN – silniční hromadná
23 – DN – železniční
24 – DN – letecká
25 – DN – ostatní

OKRES, KRAJ	12	19	Σ12-19	21	22	23	24	25	Σ21-25
Chrudim	134	6	140	239	2	4	1	3	249
Pardubice	186	5	191	278	0	11	0	6	295
Svitavy	124	5	129	304	1	6	0	7	318
Ústí nad Orlicí	159	3	162	405	1	13	0	2	421
Pardubický kraj	603	19	622	1226	4	34	1	18	1283

Tabulka 2

Legenda ke sloupcům

UNL – Únik nebezpečné chemické látky

- 31 – UNL – únik plynu/aerosolu
32 – UNL – únik kapaliny (mimo ropných produktů)
33 – UNL – únik ropných produktů
34 – UNL – únik pevné látky
35 – UNL – únik ostatní (včetně jiných než chemické)

TH – Technická havárie (mimo UNL)

- 41 – TH – technická havárie
42 – TH – technická pomoc
43 – TH – technologická pomoc
44 – TH – ostatní pomoc

RHN – Radiační havárie a nehoda

- 51 – Radiační havárie a nehoda

OMU – Ostatní mimořádné události

- 61 – Ostatní mimořádné události (např. epidemie)

PP – Planý poplach

- 71 – Planý poplach

OKRES, KRAJ	31	32	33	34	35	Σ31-35	41	42	43	44	Σ41-44	51	61	71	CELKEM
Chrudim	3	4	3	0	1	11	0	665	0	81	746	0	0	47	1193
Pardubice	2	7	6	0	2	17	0	704	47	129	880	0	0	135	1518
Svitavy	3	2	0	0	1	6	0	533	1	82	616	0	0	49	1118
Ústí nad Orlicí	3	1	4	0	1	9	0	864	4	154	1022	0	0	80	1694
Pardubický kraj	11	14	13	0	5	43	0	2766	52	446	3264	0	0	311	5523

1.6 Počet událostí podle vzniku v jednotlivých měsících

Tabulka 1

Legenda ke sloupcům

P – POŽÁR

- 12 – P – s účastí jednotky
19 – P – bez účasti jednotky

DN – DOPRAVNÍ NEHODA

- 21 – DN – silniční
22 – DN – silniční hromadná
23 – DN – železniční
24 – DN – letecká
25 – DN – ostatní

	12	19	Σ12-19	21	22	23	24	25	Σ21-25
Leden	46	2	48	114	0	4	0	0	118
Únor	39	1	40	121	0	2	0	3	126
Březen	63	3	66	113	2	4	1	3	123
Duben	62	0	62	67	0	2	0	1	70
Květen	30	0	30	93	1	1	0	1	96
Červen	40	2	42	116	1	5	0	0	122
Červenec	68	0	68	94	0	2	0	0	96
Srpen	83	1	84	101	0	4	0	2	107
Září	40	1	41	121	0	0	0	0	121
Říjen	39	3	42	84	0	5	0	4	93
Listopad	42	2	44	86	0	2	0	3	91
Prosinec	51	4	55	116	0	3	0	1	120
CELKEM	603	19	622	1226	4	34	1	18	1283

Tabulka 2

Legenda ke sloupcům

UNL – Únik nebezpečné chemické látky

- 31 – UNL – únik plynu/aerosolu
- 32 – UNL – únik kapaliny (mimo ropných produktů)
- 33 – UNL – únik ropných produktů
- 34 – UNL – únik pevné látky
- 35 – UNL – únik ostatní (včetně jiné než chemické)

TH – Technická havárie (mimo UNL)

- 41 – TH – technická havárie
- 42 – TH – technická pomoc
- 43 – TH – technologická pomoc
- 44 – TH – ostatní pomoc

RHN – Radiační havárie a nehoda

- 51 – Radiační havárie a nehoda

OMU – Ostatní mimořádné události

- 61 – Ostatní mimořádné události (např. epidemie)

PP – Planý poplach

- 71 – Planý poplach

	31	32	33	34	35	Σ31-35	41	42	43	44	Σ41-44	51	61	71	CELKEM
Leden	0	0	0	0	0	0	0	127	4	40	171	0	0	26	363
Únor	0	0	0	0	0	0	0	127	6	36	169	0	0	16	351
Březen	1	2	1	0	0	4	0	179	6	31	216	0	0	29	438
Duben	1	2	1	0	0	4	0	161	5	27	193	0	0	26	355
Květen	1	1	0	0	2	4	0	189	7	34	230	0	0	19	379
Červen	0	1	1	0	1	3	0	381	8	40	429	0	0	30	626
Červenec	4	0	1	0	1	6	0	424	6	32	462	0	0	41	673
Srpen	2	0	2	0	0	4	0	464	4	42	510	0	0	34	739
Září	1	2	0	0	0	3	0	193	1	38	232	0	0	28	425
Říjen	1	3	4	0	1	9	0	161	0	36	197	0	0	24	365
Listopad	0	2	2	0	0	4	0	155	3	32	190	0	0	14	343
Prosinec	0	1	1	0	0	2	0	205	2	58	265	0	0	24	466
CELKEM	11	14	13	0	5	43	0	2766	52	446	3264	0	0	311	5523



1.7 Počet událostí podle dne vzniku

Tabulka 1

Legenda ke sloupcům

P – POŽÁR

- 12 – P – s účastí jednotky
- 19 – P – bez účasti jednotky

DN – DOPRAVNÍ NEHODA

- 21 – DN – silniční
- 22 – DN – silniční hromadná
- 23 – DN – železniční
- 24 – DN – letecká
- 25 – DN – ostatní

	12	19	Σ12-19	21	22	23	24	25	Σ21-25
Pondělí	92	3	95	164	0	7	0	2	173
Úterý	85	3	88	207	1	6	0	2	216
Středa	71	3	74	183	1	1	0	2	187
Čtvrtek	94	2	96	156	0	5	0	0	161
Pátek	75	3	78	203	1	8	0	4	216
Sobota	85	4	89	175	0	3	1	4	183
Neděle	101	1	102	138	1	4	0	4	147
CELKEM	603	19	622	1226	4	34	1	18	1283

Tabulka 2

Legenda ke sloupcům

UNL – Únik nebezpečné chemické látky

- 31 – UNL – únik plynu/aerosolu
- 32 – UNL – únik kapaliny (mimo ropných produktů)
- 33 – UNL – únik ropných produktů
- 34 – UNL – únik pevné látky
- 35 – UNL – únik ostatní (včetně jiné než chemické)

TH – Technická havárie (mimo UNL)

- 41 – TH – technická havárie
- 42 – TH – technická pomoc
- 43 – TH – technologická pomoc
- 44 – TH – ostatní pomoc

RHN – Radiační havárie a nehoda

- 51 – Radiační havárie a nehoda

OMU – Ostatní mimořádné události

- 61 – Ostatní mimořádné události (např. epidemie)

PP – Planý poplach

- 71 – Planý poplach

	31	32	33	34	35	Σ31-35	41	42	43	44	Σ41-44	51	61	71	CELKEM
Pondělí	2	2	0	0	1	5	0	444	4	67	515	0	0	45	833
Úterý	1	2	3	0	1	7	0	591	6	68	665	0	0	40	1016
Středa	3	2	3	0	1	9	0	331	8	63	402	0	0	39	711
Čtvrtek	1	2	3	0	0	6	0	351	26	59	436	0	0	49	748
Pátek	0	4	2	0	0	6	0	360	3	61	424	0	0	40	764
Sobota	4	0	0	0	2	6	0	285	4	62	351	0	0	61	690
Neděle	0	2	2	0	0	4	0	404	1	66	471	0	0	37	761
CELKEM	11	14	13	0	5	43	0	2766	52	446	3264	0	0	311	5523

1.8 Počet událostí podle hodiny vzniku

Tabulka 1

Legenda ke sloupcům

P – POŽÁR

- 12 – P – s účastí jednotky
- 19 – P – bez účasti jednotky

DN – DOPRAVNÍ NEHODA

- 21 – DN – silniční
- 22 – DN – silniční hromadná
- 23 – DN – železniční
- 24 – DN – letecká
- 25 – DN – ostatní

	12	19	Σ12-19	21	22	23	24	25	Σ21-25
00 – 01 HOD	23	0	23	20	0	1	0	2	23
01 – 02 HOD	21	0	21	16	0	0	0	0	16
02 – 03 HOD	15	0	15	19	0	0	0	0	19
03 – 04 HOD	16	0	16	19	0	2	0	0	21
04 – 05 HOD	12	0	12	16	0	1	0	1	18
05 – 06 HOD	15	0	15	42	0	1	0	0	43
06 – 07 HOD	7	0	7	59	0	0	0	1	60
07 – 08 HOD	18	2	20	70	2	2	0	0	74
08 – 09 HOD	24	3	27	69	0	1	0	1	71
09 – 10 HOD	22	0	22	65	0	2	0	1	68
10 – 11 HOD	19	5	24	75	0	1	0	0	76
11 – 12 HOD	30	1	31	57	0	4	0	2	63
12 – 13 HOD	34	2	36	60	0	1	0	1	62
13 – 14 HOD	35	1	36	107	0	1	0	0	108
14 – 15 HOD	38	0	38	82	0	2	1	0	85
15 – 16 HOD	41	0	41	84	0	1	0	1	86
16 – 17 HOD	34	0	34	87	1	2	0	2	92
17 – 18 HOD	36	1	37	75	0	4	0	1	80
18 – 19 HOD	38	3	41	57	1	3	0	0	61
19 – 20 HOD	21	1	22	51	0	3	0	1	55
20 – 21 HOD	34	0	34	28	0	0	0	2	30
21 – 22 HOD	26	0	26	28	0	0	0	1	29
22 – 23 HOD	21	0	21	20	0	1	0	0	21
23 – 24 HOD	23	0	23	20	0	1	0	1	22
CELKEM	603	19	622	1226	4	34	1	18	1283

Tabulka 2

Legenda ke sloupcům

UNL – Únik nebezpečné chemické látky

- 31 – UNL – únik plynu/aerosolu
- 32 – UNL – únik kapaliny (mimo ropných produktů)
- 33 – UNL – únik ropných produktů
- 34 – UNL – únik pevné látky
- 35 – UNL – únik ostatní (včetně jiné než chemické)

TH – Technická havárie (mimo UNL)

- 41 – TH – technická havárie
- 42 – TH – technická pomoc
- 43 – TH – technologická pomoc
- 44 – TH – ostatní pomoc

RHN – Radiační havárie a nehoda

- 51 – Radiační havárie a nehoda

OMU – Ostatní mimořádné události

- 61 – Ostatní mimořádné události (např. epidemie)

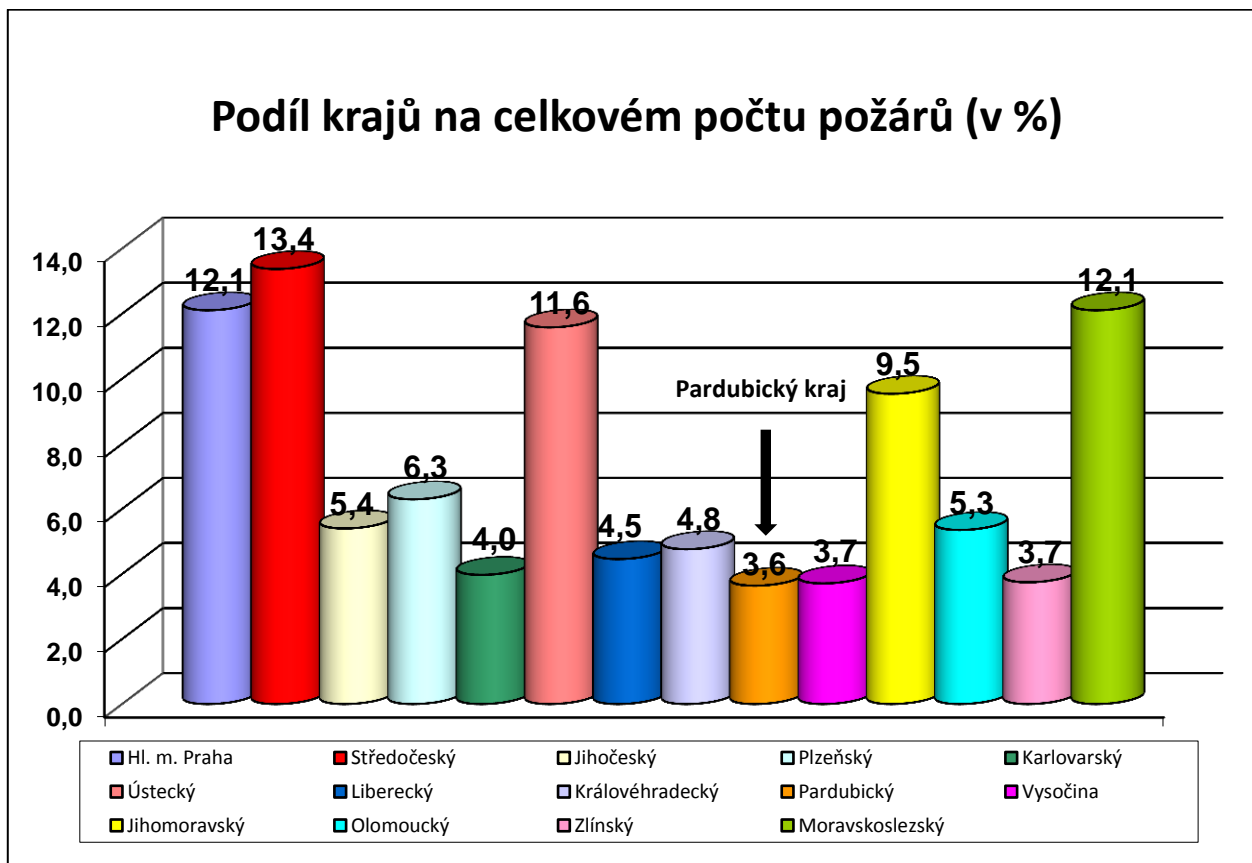
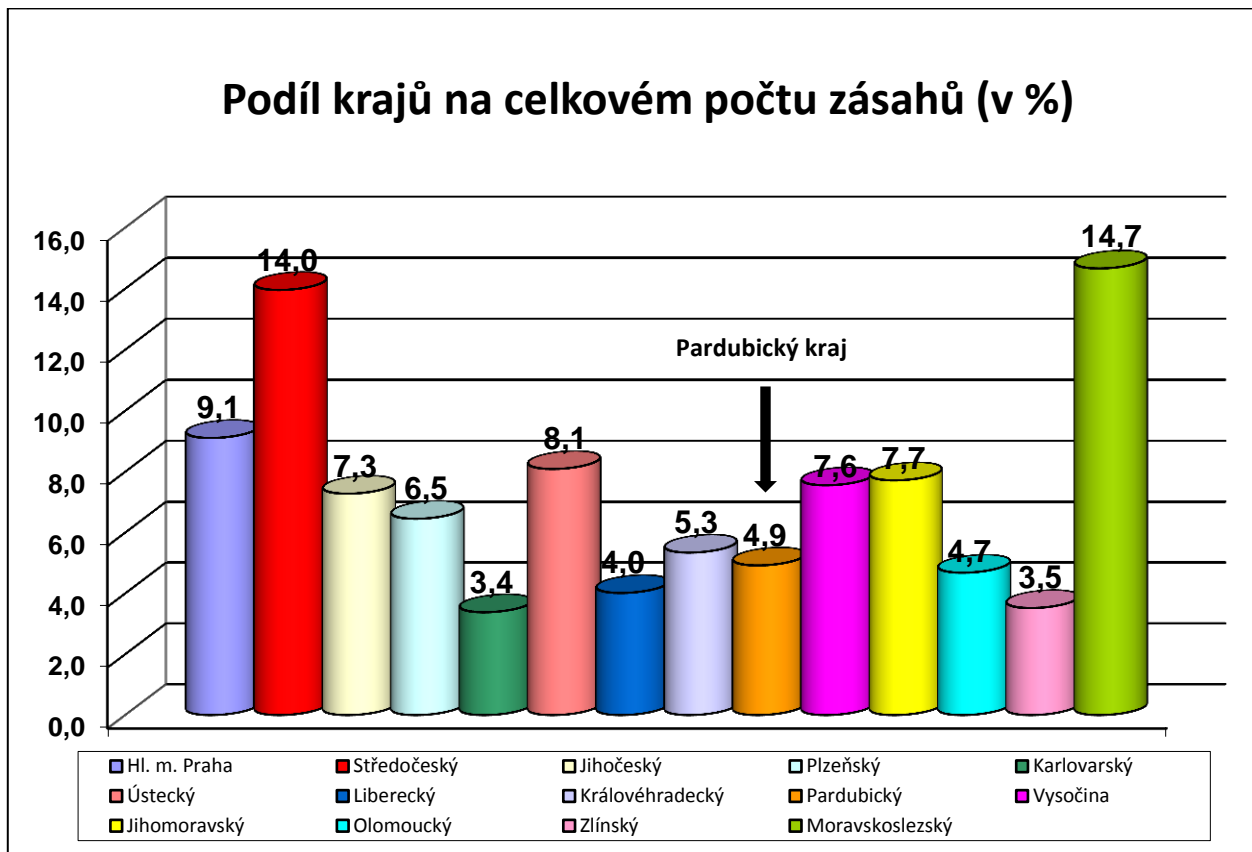
PP – Planý poplach

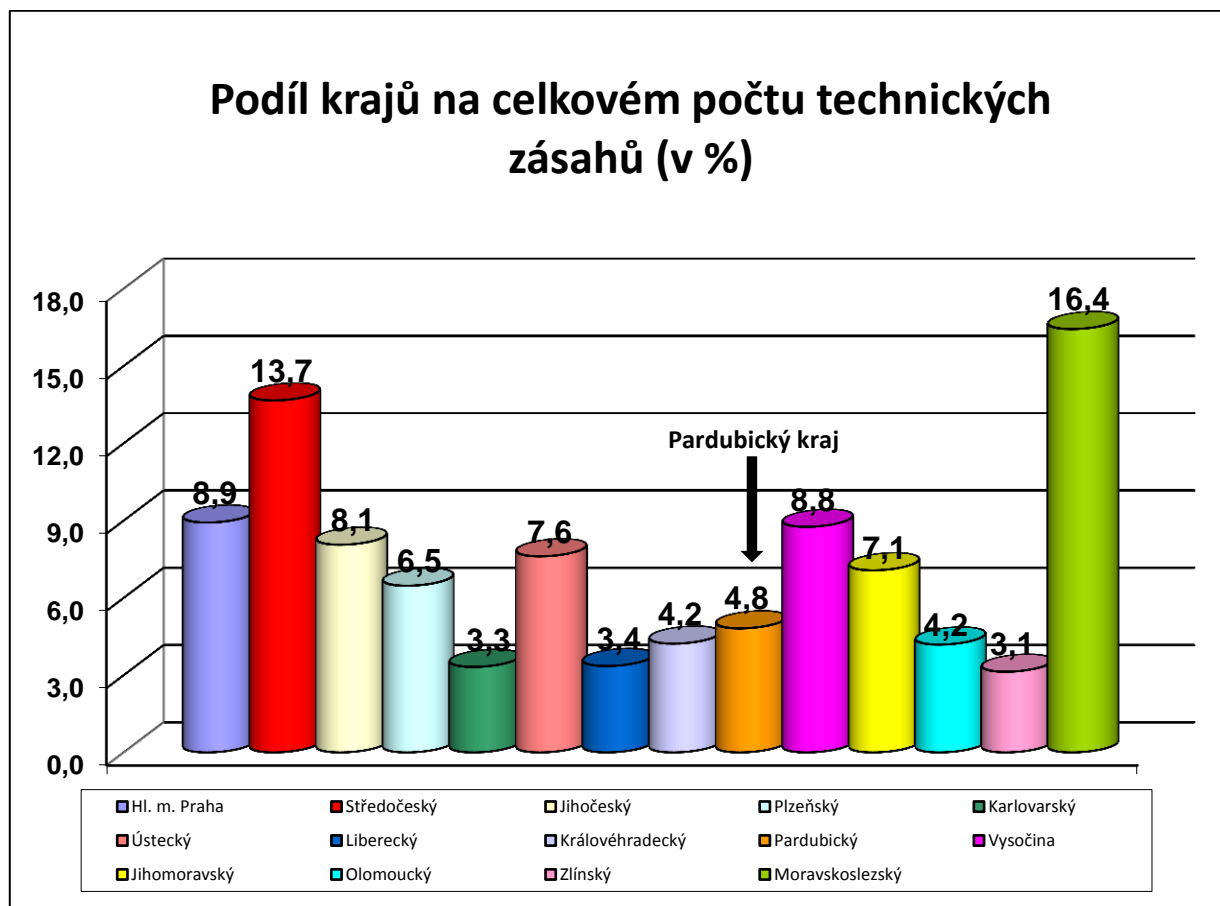
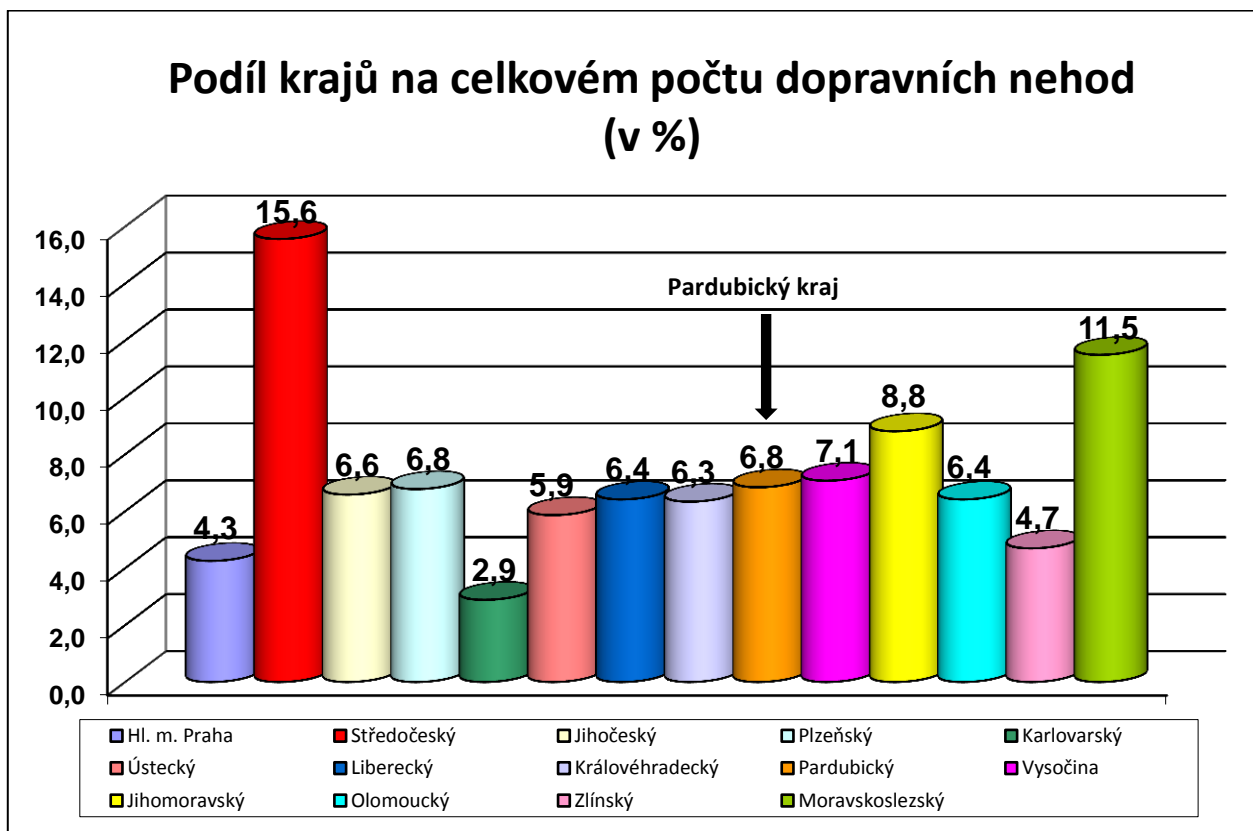
- 71 – Planý poplach

	31	32	33	34	35	Σ31-35	41	42	43	44	Σ41-44	51	61	71	CELKEM
00 – 01 HOD	2	0	0	0	0	2	0	51	1	10	62	0	0	8	118
01 – 02 HOD	0	0	0	0	0	0	0	29	0	6	35	0	0	8	80
02 – 03 HOD	0	0	0	0	0	0	0	26	0	9	35	0	0	4	73
03 – 04 HOD	0	0	0	0	0	0	0	21	0	8	29	0	0	5	71
04 – 05 HOD	0	0	1	0	0	1	0	21	0	5	26	0	0	4	61
05 – 06 HOD	1	0	0	0	0	1	0	52	0	11	63	0	0	9	131
06 – 07 HOD	0	0	0	0	0	0	0	80	2	17	99	0	0	12	178
07 – 08 HOD	0	0	0	0	0	0	0	127	25	27	179	0	0	19	292
08 – 09 HOD	0	0	1	0	0	1	0	183	4	36	223	0	0	14	336
09 – 10 HOD	1	2	2	0	2	7	0	167	4	24	195	0	0	16	308
10 – 11 HOD	0	2	0	0	0	2	0	172	1	32	205	0	0	27	334
11 – 12 HOD	2	2	1	0	0	5	0	155	2	29	186	0	0	19	304
12 – 13 HOD	0	2	0	0	0	2	0	152	1	27	180	0	0	18	298
13 – 14 HOD	0	2	3	0	0	5	0	155	1	15	171	0	0	14	334
14 – 15 HOD	0	1	2	0	0	3	0	137	2	31	170	0	0	9	305
15 – 16 HOD	1	0	1	0	0	2	0	160	0	25	185	0	0	12	326
16 – 17 HOD	1	1	0	0	0	2	0	169	5	23	197	0	0	18	343
17 – 18 HOD	0	0	0	0	1	1	0	127	1	24	152	0	0	15	285
18 – 19 HOD	0	1	1	0	1	3	0	154	0	16	170	0	0	19	294
19 – 20 HOD	1	0	0	0	0	1	0	193	1	18	212	0	0	17	307
20 – 21 HOD	0	1	1	0	1	3	0	181	0	19	200	0	0	13	280
21 – 22 HOD	1	0	0	0	0	1	0	121	1	12	134	0	0	17	207
22 – 23 HOD	1	0	0	0	0	1	0	77	1	10	88	0	0	8	139
23 – 24 HOD	0	0	0	0	0	0	0	56	0	12	68	0	0	6	119
CELKEM	11	14	13	0	5	43	0	2766	52	446	3264	0	0	311	5523



1.9 Grafické porovnání počtu událostí s ostatními HZS krajů





2. Zásahy

2.1 Celkové shrnutí, porovnání

V roce 2013 provedly jednotky PO Pardubického kraje 7 107 zásahů (+ 262), z čehož 4 689 zásahů (+ 228) provedly jednotky HZS kraje, 1 915 zásahů (- 18) provedly jednotky SDH obcí, 491 zásahů (+ 34) jednotky HZS podniků a 16 zásahů jednotky SDH podniků (+ 8). Jiné jednotky provedly v roce 2013 čtyři zásahy (+ 3).

2.2 Přehled o zásazích jednotek PO dle územních odborů

ÚZEMNÍ ODBOR, KRAJ	HZS ČR	SDH obcí	HZS podniků	SDH podniků	jiné jednotky	zásahy CELKEM
Chrudim	957	669	12	0	2	1640
Pardubice	1240	408	214	0	0	1862
Svitavy	1082	333	24	0	2	1441
Ústí nad Orlicí	1410	505	241	8	0	2164
Pardubický kraj	4689	1915	491	8	4	7107

2.3 Zásahy jednotek HZS kraje

EVČ	Jednotka	Požáry	Dopravní nehody	Živelní pohromy	Úniky neb. látek	Technické zásahy	Plané poplachy	Celkem zásahů
531010	Stanice Chrudim	58	127	0	10	244	20	459
531011	Stanice Hlinsko	43	73	0	4	183	11	314
531012	Stanice Seč	25	37	0	1	85	3	151
532010	Stanice Pardubice	125	166	0	9	435	69	804
532011	Stanice Přelouč	35	58	0	0	116	2	211
532012	Stanice Holice	23	70	0	2	112	11	218
533010	Stanice Svitavy	42	156	0	4	211	8	421
533011	Stanice Moravská Třebová	31	66	0	4	115	14	230
533012	Stanice Polička	23	52	0	0	102	12	189
533013	Stanice Litomyšl	31	79	0	0	114	10	234
534010	Stanice Ústí nad Orlicí	37	115	0	1	215	27	395
534011	Stanice Lanškroun	24	72	0	3	107	11	217
534012	Stanice Králupy	13	73	0	0	93	0	179
534013	Stanice Žamberk	37	67	0	2	104	11	221
534014	Stanice Vysoké Mýto	44	114	0	4	238	18	418

2.4 Zásahy jednotek SDH obcí na okresu Chrudim

EVČ	Jednotka	Požáry	Dopravní nehody	Živelní pohromy	Úniky neb. látek	Technické zásahy	Plané poplachy	Celkem zásahů
531301	Bělá - Luže	0	0	0	0	2	0	2
531200	Běstvina	0	0	0	0	10	0	10
531304	Bítovany	0	0	0	0	1	0	1
531473	Blatno - Hlinsko	3	0	0	0	10	0	13
531201	Bojanov	0	0	0	0	1	0	1
531415	Brčkelky - Rosice	1	0	0	0	0	0	1
531203	Dědová	1	0	0	0	0	0	1
531362	Doubravice - Leština	1	0	0	0	0	0	1
531100	Heřmanův Městec	10	9	0	0	38	1	58
531340	Hlína - Horka	0	1	0	0	10	0	11

EVČ	Jednotka	Požáry	Dopravní nehody	Živelní pohromy	Úniky neb. látek	Technické zásahy	Plané poplachy	Celkem zásahů
531116	Hlinsko	12	3	0	0	13	0	28
531205	Holetín	2	0	0	0	0	0	2
531338	Horka	0	0	0	0	4	1	5
531206	Horní Bradlo	0	0	0	0	2	0	2
531101	Hrochův Týnec	9	0	0	0	8	1	18
531102	Chrast	9	6	0	0	19	1	35
531103	Chroustovice	1	0	0	0	4	0	5
531104	Chrudim	10	0	0	1	59	1	71
531207	Jenišovice	0	1	0	0	2	0	3
531208	Kameničky	0	0	0	0	1	0	1
531352	Kladno	1	0	0	0	0	0	1
531322	Klešice	0	0	0	0	1	0	1
531355	Kostelec u Heřmanova Městce	0	0	0	0	2	0	2
531105	Krouna	5	0	0	0	6	0	11
531366	Křížanovice	1	0	0	0	0	0	1
531211	Leština	1	0	0	0	0	0	1
531212	Lipovec	3	0	0	0	0	0	3
531369	Lozice	0	0	0	0	1	0	1
531214	Lukavice	0	0	0	0	5	0	5
531106	Luže	8	3	0	1	14	1	27
531107	Miřetice	0	0	0	0	4	0	4
531216	Morašice	0	0	0	0	3	0	3
531218	Načešice	2	0	0	0	5	0	7
531108	Nasavrky	8	8	0	0	10	2	28
531386	Nové Hradky	1	1	0	0	4	0	6
531389	Orel	1	0	0	0	0	0	1
531360	Otradov	1	0	0	0	0	0	1
531222	Prachovice	5	5	0	0	8	0	18
531109	Proseč	5	4	0	0	9	1	19
531224	Předhradí	1	0	0	0	1	0	2
531110	Ronov nad Doubravou	9	1	0	0	3	2	15
531225	Rosice	2	0	0	0	2	0	4
531419	Řestoky	0	0	0	0	1	0	1
531111	Seč	6	3	0	0	11	0	20
531112	Skuteč	14	24	0	1	16	9	64
531423	Skutíčko - Skuteč	1	0	0	0	0	0	1
531113	Slatiňany	12	11	0	0	38	3	64
531430	Sobětuchy	0	0	0	0	2	0	2
531431	Stolany	0	0	0	0	1	0	1
531437	Studnice	2	0	0	0	1	0	3
531438	Svídnice	0	0	0	0	3	0	3
531229	Svobodné Hamry - Vysočina	0	0	0	0	1	0	1
531228	Svratouch	0	0	0	0	12	0	12
531231	Štěpánov - Skuteč	0	0	0	0	1	0	1
531354	Topol - Chrudim	2	0	0	0	13	0	15
531114	Trhová Kamenice	3	1	0	0	3	0	7
531445	Trojovice	1	0	0	0	11	0	12
531115	Třemošnice	9	3	0	0	9	0	21
531447	Tuněchody	0	0	0	0	1	0	1
531450	Včelákov	3	0	0	0	2	0	5
531454	Vítanov	0	0	0	0	1	0	1
531395	Vížky - Lukavice	1	0	0	0	4	0	5
531457	Vortová	0	0	0	0	1	0	1
531458	Vrbatův Kostelec	1	0	0	0	1	0	2
531230	Zaječice	0	0	0	1	2	0	3
531424	Žďárec u Skutče - Skuteč	0	0	0	0	1	0	1

2.5 Zásahy jednotek SDH obcí a HZS podniků na okresu Pardubice

EVČ	Jednotka	Požáry	Dopravní nehody	Živelní pohromy	Úniky neb. látek	Technické zásahy	Plané poplachy	Celkem zásahů
532220	Bílé Vchynice - Kladruby n. Labem	1	0	0	0	0	1	2
532303	Bohumileč - Rokytno	1	0	0	0	0	0	1
532201	Břehy	4	0	0	0	2	0	6
532101	Byšť	3	0	0	0	4	1	8
532102	Čeperka	3	1	0	0	3	1	8
532203	Čepí	2	0	0	0	0	0	2
532103	Dašice	9	13	0	2	19	0	43
532205	Dolní Roveň	3	0	0	0	14	0	17
532206	Dolní Ředice	0	0	0	0	1	0	1
532314	Dřítěč	1	0	0	0	0	0	1
532112	Holice	6	0	0	0	12	0	18
532104	Horní Jelení	4	1	0	0	4	0	9
532205	Horní Roveň - Dolní Roveň	2	0	0	0	3	0	5
532210	Horní Ředice	0	0	0	0	3	0	3
532221	Hostovice - Pardubice	0	0	0	0	2	0	2
532105	Choltice	6	1	0	0	9	0	16
532322	Choteč	0	0	0	0	1	0	1
532212	Chvojenec	0	0	0	0	2	0	2
532325	Jankovice	0	0	0	0	2	0	2
532106	Kladruby nad Labem	6	0	0	0	0	0	6
532315	Komárov - Dolní Roveň	0	0	0	0	1	0	1
532214	Kostěnice	0	0	0	0	1	0	1
532100	Lázně Bohdaneč	9	13	0	0	31	0	53
532215	Libišany	0	0	0	0	6	0	6
532216	Lípolstice	0	0	0	0	2	0	2
532316	Litětiny - Dolní Roveň	0	0	0	0	3	0	3
532107	Moravany	4	0	0	0	22	0	26
532227	Opatovice nad Labem	3	1	0	0	2	0	6
532217	Ostřešany	0	0	0	0	2	0	2
532218	Ostřetín	6	1	0	0	19	0	26
532359	Poběžovice u Holic	0	0	0	0	1	0	1
532111	Přelouč	7	0	0	0	16	1	24
532361	Přelovice	1	0	0	0	0	0	1
532226	Ráby	3	0	0	0	4	0	7
532109	Rohovládova Bělá	0	2	0	0	0	0	2
532229	Řečany nad Labem	8	3	0	0	2	1	14
532231	Semín	1	0	0	0	0	0	1
532232	Sezemice	12	0	0	3	9	3	27
532426	Spojil	0	0	0	0	1	0	1
532234	Srč	4	0	0	0	2	0	6
532384	Staré Hradiště	2	0	0	0	7	1	10
532250	Staré Jesenčany	0	0	0	1	0	0	1
532386	Starý Mateřov	0	0	0	0	1	0	1
532235	Staré Ždánice	3	0	0	0	0	0	3
532387	Třebosice	0	0	0	0	2	0	2
532239	Turkovice	0	0	0	0	1	0	1
532241	Týniště	0	0	0	0	2	0	2
532395	Uhersko	0	0	0	0	0	1	1
532398	Újezd	0	0	0	0	1	0	1
532242	Veliny	0	0	0	0	6	0	6
532245	Voleč	0	0	0	0	2	0	2
532223	Vysoká u Holic - Ostřetín	0	0	0	0	5	0	5
532247	Zdechovice	4	1	0	0	1	0	6
532602	PARAMO Pardubice	1	1	0	2	2	0	6
532603	SYNTHESIA Pardubice	15	2	0	7	76	0	100
532604	ELEKTRÁRNA CHVALETICE	5	1	0	0	37	43	86

2.6 Zásahy jednotek SDH obcí na okresu Svitavy

EVČ	Jednotka	Požáry	Dopravní nehody	Živelní pohromy	Úniky neb. látek	Technické zásahy	Plané poplachy	Celkem zásahů
533103	Brněnec	2	0	0	1	6	0	9
533314	Březiny	1	0	0	0	0	0	1
533201	Březová nad Svitavou	8	23	0	1	20	1	53
533202	Budislav	5	5	0	0	7	0	17
533104	Bystře	6	5	0	0	15	0	26
533105	Cerekvice nad Loučnou	1	0	0	0	3	0	4
533116	Čistá	8	0	0	0	2	0	10
533204	Dlouhá Loučka	3	0	0	0	0	0	3
533106	Dolní Újezd	2	0	0	0	0	0	2
533325	Hradec nad Svitavou	1	0	0	0	0	0	1
533107	Chornice	3	0	0	0	0	2	5
533206	Janov	1	0	0	0	0	0	1
533207	Jaroměřice	1	0	0	0	2	0	3
533114	Jedlová	3	0	0	0	0	0	3
533108	Jevíčko	4	13	0	0	11	1	29
533209	Kamenec u Poličky	1	0	0	0	1	0	2
533211	Korouhev	1	0	0	0	0	0	1
533212	Křenov	3	0	0	0	0	0	3
533213	Kunčina	1	0	0	0	1	0	2
533341	Lezník - Polička	0	0	0	0	1	0	1
533121	Litomyšl	6	0	0	0	7	0	13
533215	Lubná	2	0	0	0	1	0	3
533109	Městečko Trnávka	5	0	0	1	8	1	15
533117	Mladějov na Moravě	2	1	0	0	1	0	4
533110	Morašice	1	0	0	0	1	0	2
533352	Nová Ves u M. T. - Kunčina	1	0	0	0	0	0	1
533218	Oldříš	3	0	0	0	0	0	3
533220	Osík	0	0	0	0	2	0	2
533112	Opatov	0	0	0	0	1	0	1
533354	Opatovec	1	0	0	0	1	0	2
533120	Polička	4	1	0	0	9	1	15
533115	Pomezí	3	0	0	0	6	0	9
533362	Poříčí u Litomyšle	1	0	0	0	0	0	1
533366	Pustá Rybná	1	0	0	0	1	0	2
533369	Radkov	0	0	0	0	1	0	1
533225	Rohozná	0	0	0	0	1	0	1
533113	Sebranice	3	0	0	0	2	0	5
533111	Staré Město	10	5	0	2	6	1	24
533242	Svitavy	14	4	0	0	4	1	23
533380	Strakov	1	0	0	0	0	0	1
533232	Svojanov	3	1	0	0	5	0	9
533233	Telecí	2	0	0	0	0	0	2
533234	Trpín	0	0	0	0	1	0	1
533236	Třebařov	1	0	0	0	1	0	2
533388	Udánky - Moravská Třebová	0	0	0	0	1	0	1
533237	Vendolí	2	0	0	0	0	0	2
533238	Vidlatá Seč	0	0	0	0	2	0	2
533240	Vranová Lhota	3	0	0	0	0	0	3

2.7 Zásahy jednotek SDH obcí, HZS a SDH podniků na okresu Ústí nad Orlicí

EVČ	Jednotka	Požáry	Dopravní nehody	Živelní pohromy	Úniky neb. látek	Technické zásahy	Plané poplachy	Celkem zásahů
534100	Brandýs nad Orlicí	6	1	0	0	10	2	19
534302	Běstovice	0	0	0	0	2	0	2
534305	Bučina	0	0	0	0	1	0	1
534200	Bystřec	0	0	0	0	0	1	1
534413	Cotkytle	0	0	0	0	1	0	1
534307	Černovír - Ústí nad Orlicí	1	2	0	0	12	0	15
534106	Červená Voda	3	2	0	0	0	0	5
534316	Česká Rybná	1	0	0	0	0	0	1
534101	Česká Třebová	9	1	0	0	12	1	23
534202	České Heřmanice	0	0	0	0	1	0	1
534315	České Libchavy	1	0	0	0	2	0	3
534318	Dlouhá Třebová	0	0	0	0	1	0	1
534411	Dlouhoňovice	0	0	0	0	1	0	1
534107	Dolní Čermná	4	2	0	0	3	0	9
534108	Dolní Dobrouč	7	6	0	0	16	3	32
534321	Dolní Libchavy - Libchavy	2	0	0	0	0	0	2
534324	Dolní Sloupnice - Sloupnice	0	0	0	0	2	0	2
534349	Dolní Třešňovec - Lanškroun	1	0	0	0	0	0	1
534415	Džbánov	0	0	0	0	2	0	2
534328	Hejnice	0	0	0	0	1	0	1
534416	Hnátnice	0	0	0	0	5	0	5
534206	Horní Čermná	1	0	0	0	2	0	3
534109	Horní Sloupnice - Sloupnice	1	0	0	0	2	0	3
534335	Horní Třešňovec	1	0	0	0	0	0	1
534336	Hrušová	0	0	0	0	1	0	1
534397	Hylváty - Ústí nad Orlicí	0	0	0	0	3	0	3
534102	Choceň	17	28	0	0	58	2	105
534103	Jablonné nad Orlicí	5	12	0	0	9	2	28
534210	Kláštepec nad Orlicí	5	0	0	0	3	2	10
534112	Králíky	4	1	0	0	0	0	5
534211	Kunvald	2	0	0	0	1	0	3
534111	Lanškroun	12	2	0	0	2	2	18
534348	Lanšperk - Dolní Dobrouč	0	0	0	0	4	0	4
534104	Letohrad	13	3	0	0	4	1	21
534214	Libecina	1	0	0	0	2	0	3
534419	Lichkov	1	1	0	0	0	0	2
534212	Líšnice	5	0	0	0	2	1	8
534215	Lukavice	2	0	0	0	0	0	2
534358	Luková	1	0	0	0	1	0	2
534216	Mladkov	3	0	0	0	1	1	5
534218	Nekoř	1	0	0	0	0	0	1
534420	Němčice	0	0	0	0	1	0	1
534350	Orlice - Letohrad	1	0	0	0	0	0	1
534421	Orlické Podhůří	0	0	0	0	1	0	1
534422	Ostrov	0	0	0	0	1	0	1
534312	Parník - Česká Třebová	6	0	0	0	3	2	11
534367	Písečná	1	0	0	0	1	0	2
534374	Přívrat	1	0	0	0	0	0	1
534376	Rudoltice	2	0	0	0	0	1	3
534377	Rybník	4	0	0	0	0	0	4
534423	Řetová	1	0	0	0	0	0	1
534378	Řetůvka	0	0	0	0	1	0	1
534385	Sobkovice	1	0	0	0	0	0	1
534226	Sopotnice	0	0	0	0	2	0	2
534217	Svatý Jiří	0	0	0	0	1	0	1
534227	Tatenice	0	2	0	0	7	1	10

EVČ	Jednotka	Požáry	Dopravní nehody	Živelní pohromy	Úniky neb. látek	Technické zásahy	Plané poplachy	Celkem zásahů
534424	Třebovice	2	0	0	0	0	0	2
534105	Ústí nad Orlicí	5	0	0	0	11	0	16
534399	Verměřovice	1	0	0	0	0	0	1
534230	Vraclav	1	0	0	0	0	0	1
534110	Výprachtice	0	0	0	0	1	0	1
534114	Vysoké Mýto	12	5	0	1	23	1	42
534235	Zámorsk	5	1	0	0	9	0	15
534113	Žamberk	9	0	0	0	3	0	12
534412	Žampach	0	0	0	0	1	0	1
534236	Žichlínek	8	0	0	0	2	3	13
534600	SŽDC Česká Třebová	29	61	0	1	159	14	264
534804	IVECO Vysoké Mýto	1	0	0	0	7	0	8

2.8 Spolupráce u zásahu

Název organizace	Požáry	Dopravní nehody	Živelní pohromy	Úniky neb. látek	Technické zásahy	Plané poplachy	Celkem
Policie ČR	525	1145	0	26	1023	131	2850
Zdravotnická záchranná služba	58	693	0	4	691	17	1463
Obecní policie	77	99	0	8	358	25	567
Občanská sdružení v IZS	0	1	0	0	3	0	4
Pohotovostní služba el. rozvodných závodů	23	7	0	0	81	2	113
Plynárenská pohotovostní služba	2	3	0	7	14	0	26
Vodárenská pohotovostní služba	0	0	0	3	14	1	18
Státní úřad pro jadernou bezpečnost	0	0	0	0	1	0	1
Ostatní ústřední orgány státní správy	0	5	0	0	0	0	5
Obecní zastupitelstvo	9	7	0	5	54	0	75
Ostatní územní orgány státní správy	0	0	0	2	3	0	5
Podniky, firmy	5	189	0	3	45	5	247
Místní služby	1	37	0	2	51	1	92
Česká inspekce životního prostředí	0	6	0	16	14	0	36
CELKEM	700	2192	0	76	2352	182	5502

2.9 Souhrnné informace o osobách u zásahu

Legenda ke sloupcům

- 01 – Suma usmrčených osob
 02 – Suma usmrčených hasičů
 03 – Suma zraněných osob

- 04 – Suma zraněných hasičů profesionálních
 05 – Suma zraněných hasičů dobrovolných
 06 – Suma evakuovaných osob
 07 – Suma zachráněných osob

ÚZEMNÍ ODBOR, KRAJ	1	2	3	4	5	6	7
Chrudim	35	0	303	5	4	82	244
Pardubice	40	0	436	9	0	94	390
Svitavy	29	0	295	5	1	61	210
Ústí nad Orlicí	36	0	444	2	3	74	407
Pardubický kraj	140	0	1478	21	8	311	1251

3. Požáry

3.1 Souhrnné informace o požárech

Počet požárů CELKEM	622
Požáry se škodou < než 10 000,- Kč	378
Požáry se škodou 10 000 - 250 000,- Kč	188
Požáry se škodou 250 100 - 1 000 000,- Kč	32
Požáry se škodou 1 000 000 - 10 000 000,- Kč	22
Požáry se škodou nad 10 000 000,- Kč	2
Počet usmrčených CELKEM	6
Usmrčených < 15 let	0
Usmrčených 15 let - 60 let	4
Usmrčených > 60 let	2
Usmrčených - hasiči HZS ČR	0
Usmrčených - hasiči HZS podniku	0
Usmrčených - hasiči SDH, ostatní	0
Počet zraněných CELKEM	45
Zraněných < 15 let	3
Zraněných 15 let - 60 let	24
Zraněných > 60 let	4
Zraněných - hasiči HZS ČR	9
Zraněných - hasiči HZS podniku	0
Zraněných - hasiči SDH, ostatní	5
Evakuováno celkem	89
Zachráněno celkem	19
Přímá škoda (tis. Kč)	156 653,00
Uchráněné hodnoty (tis. Kč)	2 035 929,50

3.2 Počet požárů podle územních odborů

OKRES, KRAJ	Počet požárů	Podíl v %	Škoda v tis. Kč	Podíl v %	Uchráněno v tis. Kč	Podíl v %
Chrudim	140	22,51	40 965,10	26,15	240 935,50	11,83
Pardubice	191	30,71	58 558,20	37,38	1 206 075,00	59,24
Svitavy	129	20,74	42 156,40	26,91	103 596,00	5,09
Ústí nad Orlicí	162	26,04	14 973,30	9,56	485 323,00	23,84
Pardubický	622		156 653,00		2 035 929,50	



3.3 Vývoj počtu požárů a jejich následků v letech 2008-2013

	2008	2009	2010	2011	2012	2013
Počet požárů CELKEM	711	648	617	795	765	622
Požáry se škodou < než 10 000,- Kč	467	406	390	527	509	378
Požáry se škodou 10 000 - 250 000,- Kč	188	199	179	224	200	188
Požáry se škodou 250 100 - 999 999,- Kč	33	28	25	29	39	32
Požáry se škodou 1 000 000 - 10 000 000,- Kč	23	15	23	15	15	22
Požáry se škodou nad 10 000 000,- Kč	-	-	-	-	2	2
Počet usmrcených CELKEM	4	5	5	7	4	6
Usmrcených < 15 let	0	0	0	0	0	0
Usmrcených 15 let - 60 let	3	4	5	5	0	4
Usmrcených > 60 let	1	1	0	2	4	2
Usmrcených - hasiči HZS ČR	0	0	0	0	0	0
Usmrcených - hasiči HZS podniku	0	0	0	0	0	0
Usmrcených - hasiči SDH, ostatní	0	0	0	0	0	0
Počet zraněných CELKEM	50	47	38	78	51	45
Zraněných < 15 let	0	1	3	3	4	3
Zraněných 15 let - 60 let	34	37	24	48	34	24
Zraněných > 60 let	5	0	1	5	5	4
Zraněných - hasiči HZS ČR	5	1	3	8	5	9
Zraněných - hasiči HZS podniku	0	0	0	0	0	0
Zraněných - hasiči SDH, ostatní	6	8	7	6	3	5
Evakuováno celkem	36	30	19	128	55	89
Zachráněno celkem	21	9	11	23	23	19
Přímá škoda (tis. Kč)	100 313,90	63 476,50	81 628,70	138 634,40	118 879,40	156 653,00
Uchráněné hodnoty (tis. Kč)	1 239 821,30	1 515 030,20	935 236,00	357 346,60	1 528 195,00	2 035 929,50



3.4 Požáry podle příčiny a činnosti při vzniku

KATEGORIE	CELKEM	Požáry	Podíl v %	Škoda v tis. Kč	Podíl v %
NEOJBAS., NEŠETŘ. - CELKEM	293		47,10	2 672,40	1,71
• neobjasněná příčina, dosud v šetření		17	2,73	2 672,40	1,71
• dále nedošetřovaná příčina a činnost při vzniku		276	44,37	0,00	0,00
ÚMYSL, DĚTI - CELKEM	35		5,62	4 776,10	3,05
• úmyslné zapálení - pachatel zjištěn		4	0,64	867,70	0,55
• sebevražedný úmysl, choromyslnost, nemoc		2	0,32	120,00	0,08
• děti do 15 let		1	0,16	750,00	0,48
• úmyslné zapálení - pachatel nezjištěn		28	4,50	3 038,40	1,94
NEDBALOST - CELKEM	106		17,06	12 878,00	8,21
• kouření		33	5,31	1 132,30	0,72
• zakládání ohňů v přírodě a na skládkách, vypalování trávy		5	0,80	127,00	0,08
• nesprávná obsluha topidla		7	1,13	659,00	0,42
• sušení hořlavých materiálů a hořlaviny u topidla		3	0,48	1 210,00	0,77
• nesprávné používání hořlavých kapalin a plynů		1	0,16	0,00	0,00
• používání otevřeného ohně k osvětlování, rozehrívání apod.		8	1,29	1 226,80	0,78
• manipulace se žhavým popelem		8	1,29	208,60	0,13
• sváření a řezání, rozehrívání, rozmrazování		8	1,29	4 151,60	2,65
• zanedbání bezpečnostních předpisů		24	3,86	3 428,00	2,19
• nespecifikovaná nedbalost (nelze jednoznačně určit)		9	1,45	734,70	0,47
KOMÍNY - CELKEM	6		0,96	5 279,00	3,37
• nevhodná konstrukce komínu a odvod spalin		2	0,32	5 001,00	3,19
• zazděný nebo přizděný trám v komíně		0	0,00	0,00	0,00
• spáry v komíně, nezajištěná komínová dvířka		0	0,00	0,00	0,00
• jiskry z komína a zažehnutí sazí v komíně		4	0,64	278,00	0,18
TOPIDLA - CELKEM	11		1,76	4 979,00	3,18
• technická závada topidla /i v dopravním prostředku/		5	0,80	2 129,00	1,36
• špatný stav topidla nebo kouřovodu		0	0,00	0,00	0,00
• nesprávné umístění a instalace topidel a kouřovodů		5	0,80	2 850,00	1,82
• jiná závada		1	0,16	0,00	0,00
ZÁVADY - CELKEM	155		24,91	92 549,50	59,08
• technické závady - vada materiálu, konstrukce, apod.		122	19,61	67 380,50	43,01
• nesprávná instalace - krytí neodpovídá prostředí apod.		1	0,16	30,00	0,02
• nesprávná údržba - není prováděná, závady		1	0,16	10,00	0,01
• žhavé materiály a výrobky /i při kalení/		1	0,16	45,00	0,03
• cizí předmět ve stroji		3	0,48	350,00	0,22
• výboje statické elektřiny		1	0,16	500,00	0,32
• tření a přehřátí		8	1,29	4 463,00	2,85
• ostatní nepředpokládané změny provozních parametrů		18	2,89	19 771,00	12,62
SAMOVZNÍCENÍ - CELKEM	3		0,48	5 387,00	3,44
• zemědělských plodin		0	0,00	0,00	0,00
• uhlí, uhelného prachu a briket		1	0,16	5,00	0,00
• olejů a tuků		1	0,16	1 000,00	0,64
• chemických látek		1	0,16	4 382,00	2,80
• chemické výrobky /barvy, fermeže apod./		0	0,00	0,00	0,00
VÝBUCHY - CELKEM	1		0,16	600,00	0,38
• plynů		0	0,00	0,00	0,00
• par hořlavých kapalin		0	0,00	0,00	0,00
• prachů		1	0,16	600,00	0,38
• výbušnin		0	0,00	0,00	0,00
• tlakových nádob a kotlů včetně potrubí		0	0,00	0,00	0,00
MIMOŘÁDNÉ - CELKEM	12		1,93	27 532,00	17,58
• blesk - objekty chráněné hromosvodem		0	0,00	0,00	0,00
• blesk - objekty nechráněné hromosvodem		1	0,16	250,00	0,16
• blesk - ostatní případy zapálení		1	0,16	25 000,00	15,96
• živelná pohroma /mimo blesku/		0	0,00	0,00	0,00
• dopravní nehoda		7	1,13	755,00	0,48
• vojenské cvičení, ohňostroje		2	0,32	27,00	0,02
• jiné příčiny		1	0,16	1 500,00	0,96
CELKEM	622			156 653,00	

3.5 Počet požárů v měsících

Měsíc	Požáry	Podíl v %	Škoda v tis. Kč	Podíl v %	Uchráněné hodnoty v tis. Kč	Podíl v %
Leden	48	7,72	13 394,80	8,55	56 150,00	2,76
Únor	40	6,43	5 028,00	3,21	70 180,00	3,45
Březen	66	10,61	12 975,30	8,28	161 430,00	7,93
Duben	62	9,97	2 312,70	1,48	119 523,00	5,87
Květen	30	4,82	3 840,20	2,45	439 636,00	21,59
Červen	42	6,75	36 620,40	23,38	353 546,00	17,37
Červenec	68	10,93	35 334,00	22,56	52 706,00	2,59
Srpen	84	13,50	14 577,70	9,31	101 539,00	4,99
Září	41	6,59	3 676,00	2,35	553 010,00	27,16
Říjen	42	6,75	16 234,70	10,36	51 684,00	2,54
Listopad	44	7,07	7 012,50	4,48	26 564,50	1,30
Prosinec	55	8,84	5 646,70	3,60	49 961,00	2,45
CELKEM	622		156 653,00		2 035 929,50	

3.6 Počet požárů a přímé škody podle způsobu uzavření požáru

Převažující druh vlastnictví	Požáry	Podíl v %	Škoda v tis. Kč	Podíl v %
Dosud nezatříděno, nesledováno	321	51,61	14 853,70	9,48
Odloženo Policií ČR	21	3,38	34 776,50	22,20
Uzavřeno HZS kraje v přestupkovém řízení	4	0,64	320,00	0,20
Uzavřeno HZS kraje v blokovém řízení	30	4,82	1 807,10	1,15
Uzavřeno HZS kraje v příkazním řízení	5	0,80	6 792,00	4,34
Uzavřeno HZS kraje jako jiný delikt	0	0,00	0,00	0,00
Projednáno na místě požáru	22	3,54	2 492,40	1,59
Odloženo, zastaveno, jiný způsob HZS kraje	183	29,42	91 143,70	58,18
Uzavřeno soudem	1	0,16	165,00	0,11
Dosud v šetření u policie ČR	35	5,63	4 302,60	2,75
Oznámeno jiným správním úřadům	0	0,00	0,00	0,00
Vyloučena věc z užívání, zakázaná	0	0,00	0,00	0,00
CELKEM	622		156 653,00	

3.7 Důvody planého poplachu

ÚZEMNÍ ODBOR, KRAJ	Příznaky hoření	Zneužití jednotky	Nenahlášené pálení	EPS	Jiný druh	Celkem
Chrudim	5	3	7	14	18	47
Pardubice	9	3	8	75	40	135
Svitavy	4	1	4	28	12	49
Ústí nad Orlicí	10	2	14	23	31	80
CELKEM	28	9	33	140	101	311

5. Jednotky požární ochrany

5.1 Celkové shrnutí

K 1. 1. 2014 je v Pardubickém kraji 571 jednotek požární ochrany (dále jen jednotky PO). Během roku 2013 byly, se souhlasem HZS Pardubického kraje, zrušeny 3 jednotky SDH obce kategorie JPO V a 1 jednotka SDH podniku kategorie JPO VI. Povinnosti zrušených jednotek převzaly okolní jednotky SDH obcí s územní působností. Stávající stav v porovnání s plánovaným stavem dle Koncepce požární ochrany je uveden v následující tabulce.

KATEGORIE JPO	CHRUDIM	PARDOBICE	SVITAVY	ÚSTÍ NAD ORLICÍ	CELKEM
	skutečný/plánovaný	skutečný/plánovaný	skutečný/plánovaný	skutečný/plánovaný	skutečný/plánovaný
JPO I	3 / 3	3 / 3	4 / 4	5 / 5	15 / 15
JPO II	10 / 11	0 / 1	5 / 6	9 / 10	24 / 28
JPO III	12 / 11	28 / 27	28 / 27	14 / 14	82 / 78
JPO IV	0 *	4 *	1 *	1 *	6 *
JPO V	154 *	83 *	84 *	116 *	440 *
JPO VI	1 *	1 *	1 *	1 *	4 *

* U těchto kategorií se cílové stavy neplánují.

5.2 Počet jednotek požární ochrany u událostí

Druh jednotky	Požáry	Dopravní nehody	Živelní pohromy	Úniky neb. látek	Technické zásahy	Plané poplachy	Celkem
Jednotky HZS ČR	599	1290	0	39	2439	228	4595
Jednotky HZS podniků	53	82	0	10	284	57	486
Jednotky SDH obcí	592	245	0	15	864	67	1783
Jednotky SDH podniků	1	0	0	0	4	0	5
Jiné jednotky	1	0	0	0	2	0	3
CELKEM	1246	1617	0	64	3593	352	6872

5.3 Průměrný počet jednotek požární ochrany u událostí

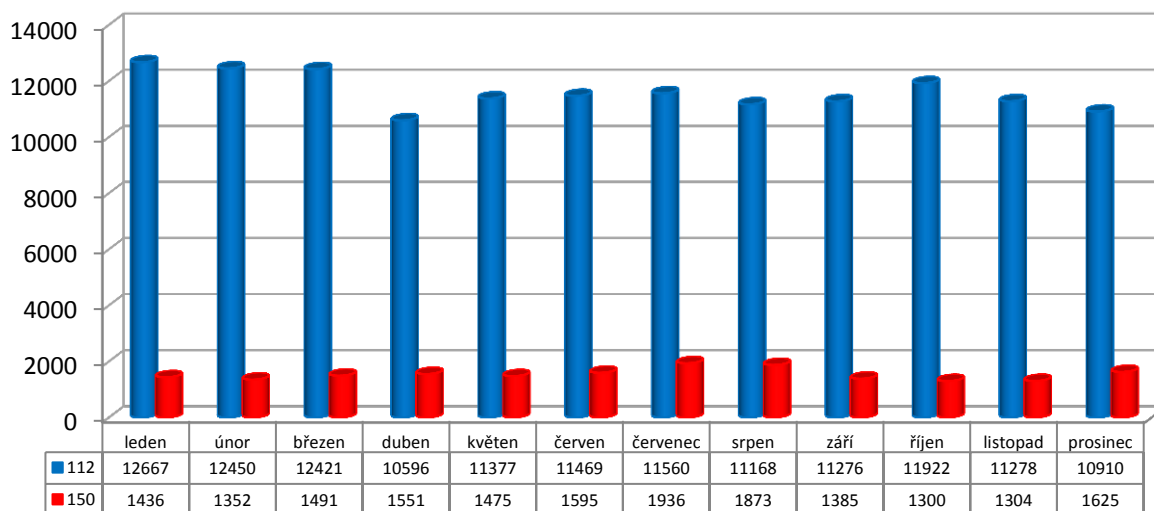
Druh jednotky	Požáry	Dopravní nehody	Živelní pohromy	Úniky neb. látek	Technické zásahy	Plané poplachy	Celkem
Průměrný počet jednotek	2,42	1,27	0,00	1,15	1,10	1,00	1,35
- z toho průměr HZS ČR	1,08	1,08	0,00	1,08	1,03	1,00	1,05
- z toho průměr SDH obcí	2,06	1,07	0,00	1,00	1,10	1,00	1,45
- z toho průměr HZS podniku	1,02	1,15	0,00	1,00	1,01	1,00	1,03
- z toho průměr SDH podniku	1,00	1,00	0,00	0,00	1,00	1,00	1,00
- z toho průměr jiné	0,00	0,00	0,00	0,00	0,00	1,00	1,00
Průměrný počet km k události	5,59	7,08	0,00	4,06	5,53	4,00	6,01
Průměrný počet hasičů na událost	13,31	5,22	0,00	5,47	4,21	6,00	5,92

6. Telefonní centrum tísňového volání 112

V roce 2013 bylo na TCTV 112 Pardubického kraje přijato celkem 157 417 volání (- 5 159), z toho bylo 18 323 volání (- 1 451) uskutečněno na tísňovou linku 150 a 139 094 volání (- 3 708) na tísňovou linku 112. Na TCTV 112 Pardubického kraje bylo v roce 2013 založeno celkem 10 408 událostí (+ 2 040). Z tohoto počtu bylo 961 událostí (+ 87) přijato pro jiná TCTV.

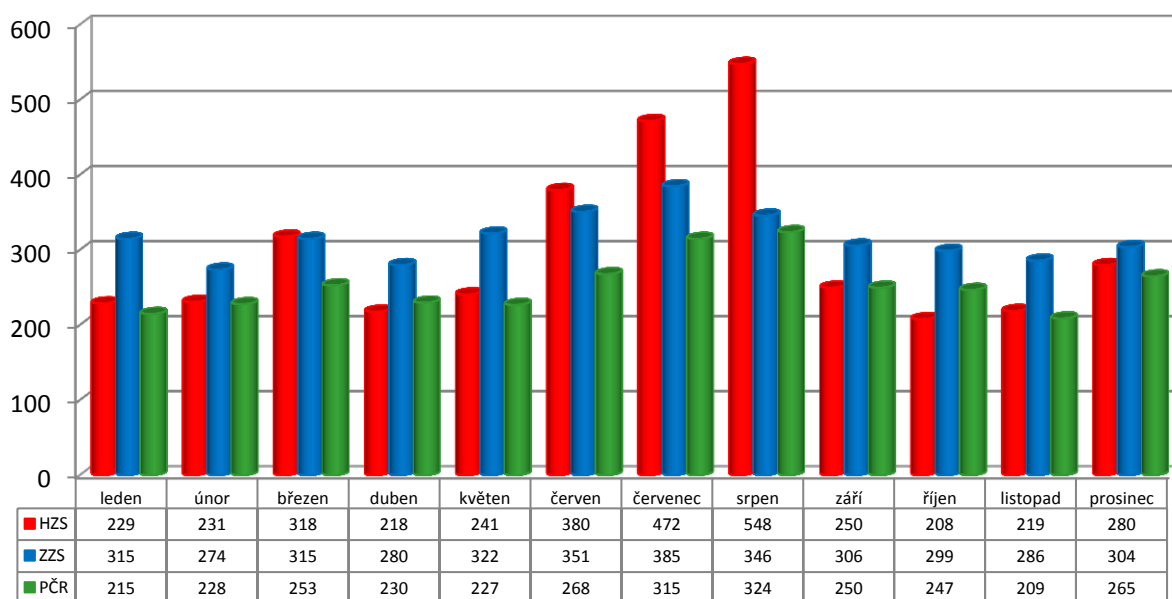
6.1 Statistický přehled činnosti TCTV 112 Pardubického kraje

Počet volání na linky 112 a 150 v měsících

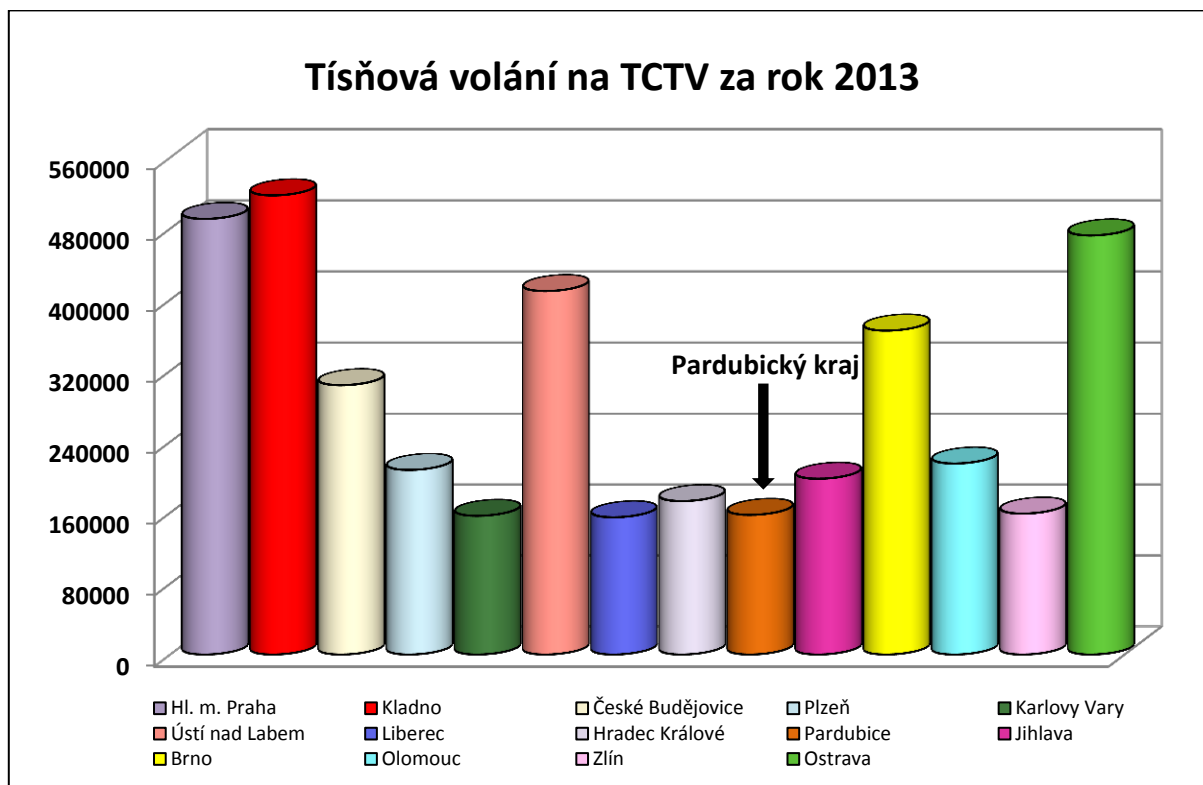


Počet odeslaných datových vět v měsících

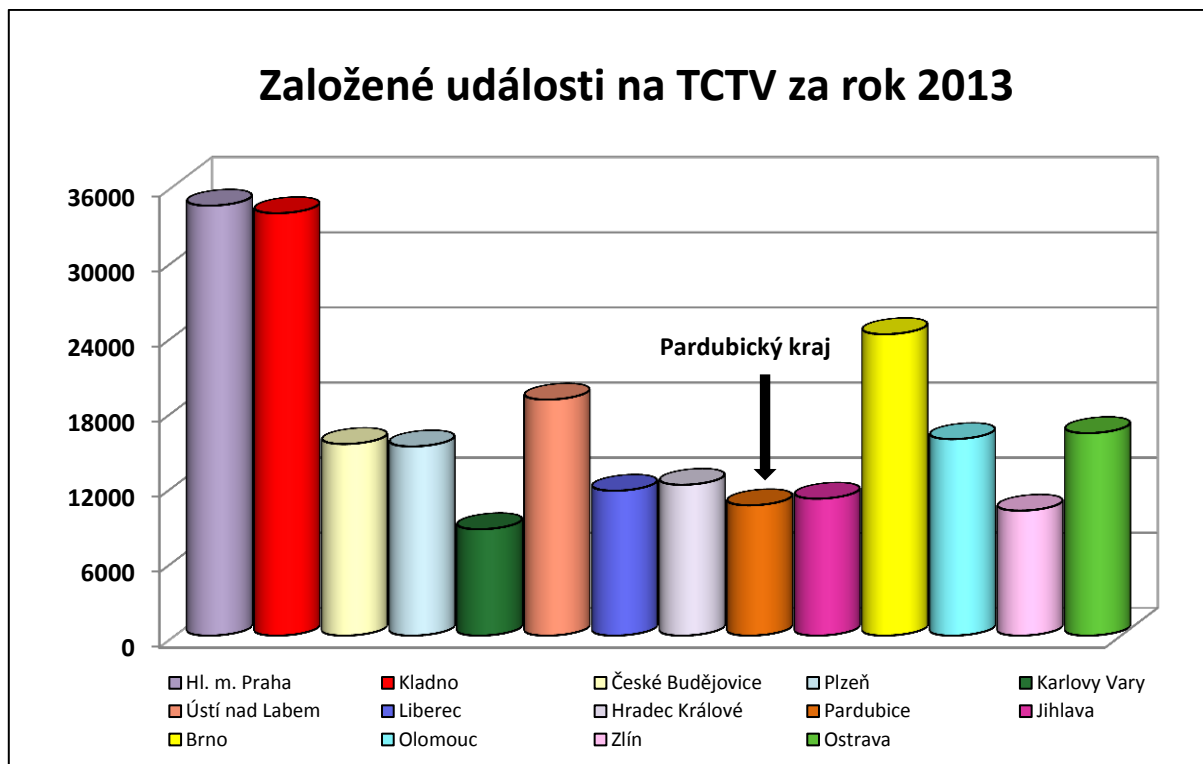
počet DV



6.2 Porovnání počtu volání na jednotlivá TCTV



6.3 Porovnání počtu založených událostí na jednotlivých TCTV



7. Přílohy

7.1 Rejstřík pojmů

Událost

Za události se považují veškeré požáry, další mimořádné události jako jsou dopravní nehody, živelní pohromy, havárie /např. úniky nebezpečných (např. chemických) látek, technické havárie, radiační havárie/ a ostatní mimořádné události a plané poplachy spojené se zásahy jednotek PO a složek IZS. Do konkrétní kategorie události se událost zatřídí podle převažujícího charakteru události.

Zásah

Zásah je činnost jednotky a složky IZS u události včetně prověřovacího cvičení nezávisle na tom, zda je za ni požadována finanční náhrada nebo ne. Za zásah jednotky se považuje také předem dohodnutá pomoc jiným službám (např. policii při vyhledávání osob, předmětů, otvírání prostor apod.).

Za zásah jednotky se nepovažuje:

- veškerá činnost jednotky prováděná v souladu s § 97 zákona č. 133/1985 Sb. o požární ochraně, ve znění pozdějších předpisů,
- odborná příprava jednotky (kondiční jízda, taktické cvičení apod.),
- asistence jednotek hasičského záchranného sboru podniku nebo sboru dobrovolných hasičů podniku při svařování nebo technologických postupech, u nichž je asistence předem dohodnuta.

Zachráněné osoby

Zachráněnými osobami se rozumí osoby, které v souvislosti s událostí opustily objekt s nezbytnou pomocí záchranáře.

Evakuované osoby

Evakuovanými osobami se rozumí osoby, které v souvislosti s událostí opustily na základě informace o hrozícím nebezpečí na pokyn objekt.

Usmrcené osoby

Usmrcenými osobami jsou ty, které byly usmrceny před zásahem nebo v době zásahu.

Zraněné osoby

Zraněnými osobami jsou ty, u nichž došlo k poškození zdraví před zásahem nebo v době zásahu.

7.2 Typy a podtypy událostí

Požár

Požár je definován v § 1 písm. m) vyhlášky MV č. 246/2001 Sb., o stanovení podmínek požární bezpečnosti a výkonu státního požárního dozoru, ve znění pozdějších předpisů. Za požár se považují případy, které naplňují znaky požáru podle citované vyhlášky, přitom není rozhodující, zda a kým byl požár likvidován, došlo-li k samouhašení nebo byl-li požár nahlášen příslušnému HZS kraje dodatečně. Za požár se považují také výbuchy hořlavých par, plynů a prachů bez následného plamenného hoření, pokud se nejednalo o fyzikální výbuch.

Požár přírodních porostů (s výjimkou lesních), odpadů, demolic a vraků vozidel, vznícení potravin při vaření a vznícení sazí v komíně, pokud nevznikne škoda a nedojde k jeho rozšíření, k usmrcení či zranění osob nebo jejich ohrožení může být dále považován za požár dále nedošetřovaný.

Pro účely plnění úkolů vyplývajících z tohoto pokynu se za požár nepovažují případy:

- výbuchy výbušnin, pokud nedojde k hoření materiálu a konstrukcí po výbuchu,
- hoření vinutí elektrických točivých strojů elektrickou iniciací, pokud nedojde k rozšíření hoření mimo prostor vinutí,
- žhnutí elektrické instalace, pokud nedojde k jeho rozšíření mimo instalaci,
- vznícení, ke kterým dochází při výrobě, pokud v technologickém postupu nelze vznik těchto případů vyloučit a jejich likvidace je technicky zajištěna za předpokladu, že nedojde k rozšíření hoření mimo předpokládanou část technologie, nebo pokud jsou specifikovány výhradně jako provozní nehody, za předpokladu, že nesplňují některý ze znaků definice požáru.

Zásah jednotek PO se v těchto případech nezařadí jako požár, ale zejména jako technická nebo technologická pomoc.

Dopravní nehoda

Dopravní nehoda je zásah u události mající charakter činností spojených s odstraňováním následků kolize dopravních prostředků. Druh dopravní nehody se zatřídí podle převažujícího charakteru nehody.

Pokud by v činnosti jednotky převládaly jiné práce, např. z důvodu úniku nebezpečné látky do životního prostředí, klasifikuje se tento zásah rovněž podle převažujícího charakteru. Dopravní nehoda s následným požárem patří vždy do kategorie požár. Za dopravní nehodu je třeba považovat i případ, kdy jednotky pouze dopravní prostředek vyprošťovaly z prostorů mimo komunikace (odtažení vraků, vozidlo sjeté mimo komunikaci apod.), odstraňovaly pouze drobné následky nehody (očištění komunikace nebo odstranění úniků látek – provozních náplní vozidel apod.).

Dopravní nehoda silniční – na všech silnicích, dálnicích a rychlostních komunikacích (mimo hromadné DN).

Dopravní nehoda silniční hromadná – na všech silnicích, dálnicích a rychlostních komunikacích za účasti více než 4 vozidel nebo prostředku hromadné přepravy osob.

Dopravní nehoda železniční - na všech železničních tratích, včetně vleček.

Dopravní nehoda letecká – spojená s leteckou přepravou včetně bezmotorových letadel.

Dopravní nehoda ostatní – např. na polních a lesních cestách.

Živelní pohroma

Živelní pohroma je zásah u události spojený s likvidací následků povodně, záplavy, deště, sněhu, námrazy, větrné smrště, sesuvu půdy, zemětřesení apod. Do jednotlivých podskupin se zatřídí podle převažujícího charakteru.

Únik nebezpečné chemické látky

Únik nebezpečné chemické látky je zásah u události spojený s nežádoucím uvolněním nebezpečných chemických látek včetně ropných produktů (během výroby, dopravy nebo manipulace) a ostatních látek.

Zásah k omezení nebo snížení rizika nekontrolovaného úniku hořlavých, výbušných, žíravých, jedovatých, zdraví škodlivých, radioaktivních a jiných nebezpečných látek, ropných produktů případně ostatních látek do životního prostředí (zemní plyn, kyseliny a jejich soli, louhy, čpavek apod.) včetně závažných havárií dle § 2 zákona č. 59/2006 Sb., o prevenci závažných havárií způsobených vybranými nebezpečnými chemickými látkami nebo chemickými přípravky, ve znění pozdějších předpisů.

Únik nebezpečné chemické látky - plynu/aerosolu – plyn v jakémkoli skupenství včetně pod tlakem stlačeného nebo zkapalněného plynu.

- podle ČSN ISO 8421–1, čl. NA 1.20: látky, jejichž absolutní tlak (tenze) par při 50 °C je větší než 294 kPa, nebo látky s kritickou teplotou menší než 50°C,
- v mezinárodních předpisech pro přepravu nebezpečného zboží: látky s tenzí par vyšší než 300 kPa nebo zcela plynné při 20 °C a standardním tlaku 101,3 kPa, viz např. ADR, bod 2200 (2).

Únik nebezpečné chemické látky - kapaliny

- podle ČSN 8421–1, čl. NA 1.9: látka mající při teplotě + 50 °C tenzi (absolutní tlak) nasycených par nejvýše 294 kPa a při 35 °C nejsou tuhé ani pastovité, s přihlédnutím k ČSN 65 0201 a vyhláše o požární prevenci,
- podle mezinárodních předpisů pro přepravu nebezpečného zboží: látky mající při tlaku 101,3 kPa bod tání nebo počátek tání 20 °C nebo nižší. Viskózní látky, u kterých bod tání není stanovitelný, se podrobují zkoušce podle ASTM D-4359-90 nebo zkoušce pro stanovení tekutosti (penetrační zkoušce), viz např. ADR, bod 2000 (6).

Poznámka: Za kapalinu se zde nepovažuje ropný produkt.

Únik nebezpečné chemické látky - ropného produktu (olejová havárie) – zásah převážně k zabránění úniku a omezení jeho rozsahu výhradně ropných produktů. Jde výhradně o únik ropných produktů (benzinů, nafty nebo oleje). Úniky těchto látek z provozních náplní vozidel následkem dopravní nehody jsou klasifikovány jako dopravní nehoda.

Únik nebezpečné chemické látky - pevné látky - nebezpečná tuhá látka

- podle ČSN ISO 8421, čl. NA 1.42: hmota s teplotou tání nebo odkapávání vyšší než + 35 °C a hmoty, které nemají bod tání,
- podle mezinárodních předpisů pro přepravu nebezpečného zboží: látky, které nejsou kapalinami, viz např. RID, bod 400 (2), a prach,
- podle ČSN ISO 8421–1, čl. NA 1.42: rozmělněná tuhá látka s velikostí částic menší než 0,5 mm, viz též ČSN 01 5140, čl. 1.

Únik nebezpečné chemické látky - ostatní – jiné látky včetně potravinářských produktů.

Technická havárie

Technická havárie je zásah u události vedoucí k odstranění nebezpečí nebo nebezpečných stavů.

Technická havárie - technická havárie – odstranění nebezpečí nebo nebezpečných stavů velkého rozsahu či značných následků na zdraví osob, zvířat či majetku (např. destrukce objektu).

Technická havárie - technická pomoc – odstranění nebezpečí nebo nebezpečných stavů menšího rozsahu mimo technologický provoz závodů (mimo dopravních nehod). Jedná se o pomoc technikou jednotek bez návaznosti jakéhokoliv technologického provozu resp. výroby, např.:

- vyproštění osob z výtahu,
- nouzové otevření bytu,
- odstranění překážek z komunikací i jiných prostor,
- otevírání uzamčených prostorů,
- likvidace spadlých stromů, elektrických vodičů apod.,
- odvětrání prostor,
- záchranu osob a zvířat,
- čerpání, uzavírání a navážení vody,
- provizorní nebo jiné opravy,
- vyprošťování předmětů, osob (včetně prací na vodě),
- měření koncentrací nebo radiace (není-li součástí jiné události než Technické pomoci).

Technická havárie - technologická pomoc – odstranění nebezpečí nebo nebezpečných stavů v technologickém provozu závodů. Jedná se o pomoc technikou jednotek v určité technologii či provozu podniku, např.:

- nouzová dodávka vzduchu, vody,
- požární asistence,
- dohašování ohnisek po pálení klestu nebo následné dohašování ohnisek požáru lesa,
- ochlazování briket, skládek u těch případů, které nemají znaky definice požáru.

Dojde-li během asistence ke vznícení např. nečistot, plynu apod., nejedná se o požár, je-li vhodnější tuto látku ponechat vyhořet a nerozšíří-li se hoření mimo technologický prostor, v němž hoření vzniklo.

Technická havárie - ostatní pomoc – jedná se např. o odvoz nebo převoz pacienta či lékaře i na vyžádání jiné služby (přímo i nepřímo poskytnutá pomoc).

Radiační havárie a nehoda

Radiační havárie a nehoda je zásah u události spojený s nepřipustným uvolněním radioaktivních látek nebo ionizujícího záření (definice viz § 2 zákona č. 18/1997 Sb., o mírovém využívání jaderné energie a ionizujícího záření, ve znění pozdějších předpisů a § 5 vyhlášky SÚJB č. 219/1997 Sb., v platném znění).

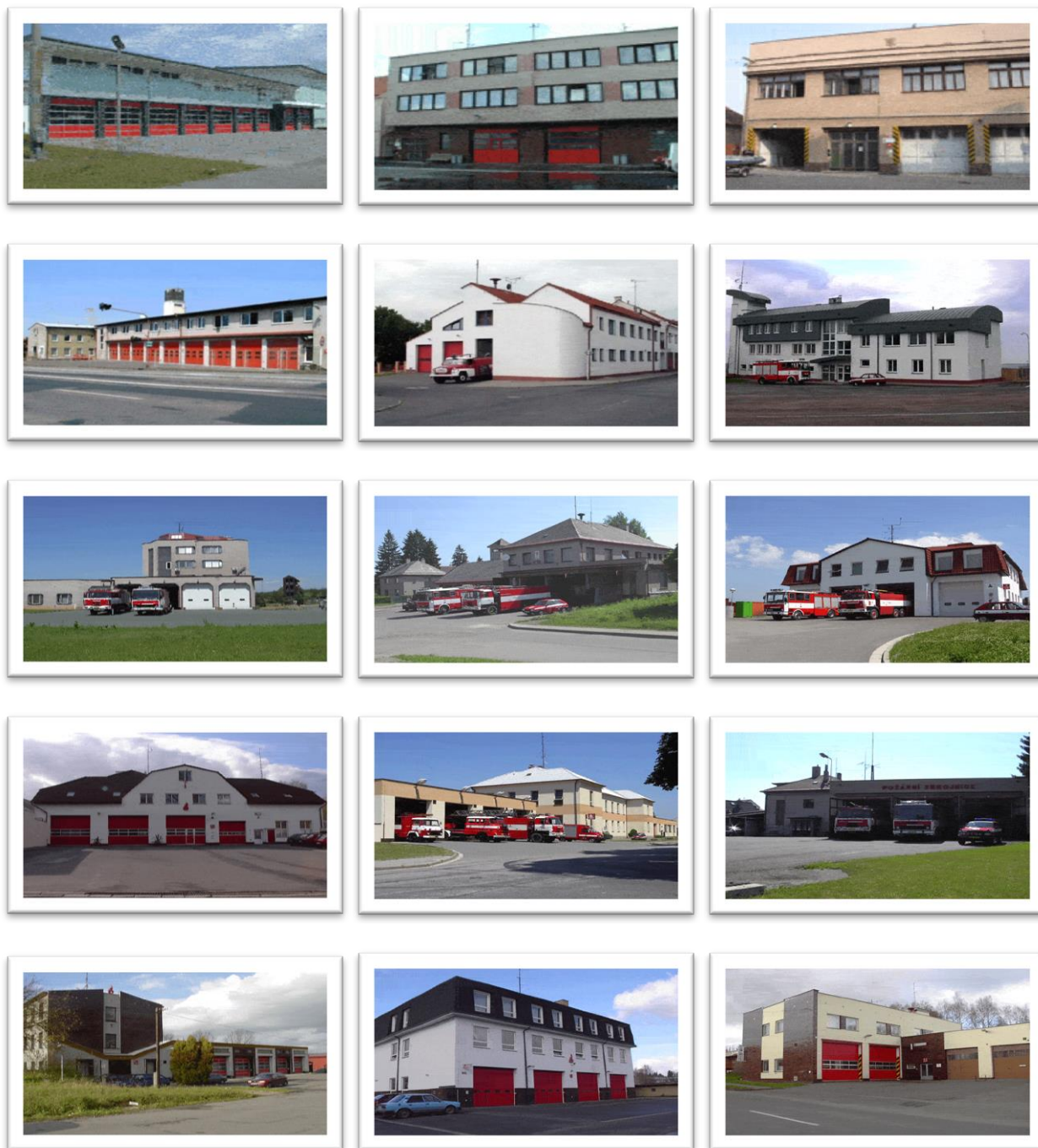
Ostatní mimořádná událost

Ostatní mimořádná událost je zásah u jiné události např. epidemie nebo nákaza způsobená nebezpečnou nemocí a dále pak všechny zásahy u událostí, které nelze klasifikovat předchozími kategoriemi.

Planý poplach

Planý poplach je činnost jednotky vyvolaná z důvodu ohlášení požáru nebo jiné události jednotce, která se nepotvrdila.

Požární stanice HZS Pardubického kraje



Poděkování všem příslušníkům HZS Pardubického kraje, kteří poskytli obrazové materiály a podklady potřebné pro vytvoření této statistické ročenky, jejímž úkolem je pravidelně informovat o práci, kterou denně vykonávají příslušníci HZS kraje, členové jednotek SDH obcí, jednotek HZS a SDH podniků Pardubického kraje.

2013

A firefighter in full gear, including a yellow helmet and dark uniform with reflective stripes, stands on a concrete structure near a river. The firefighter is managing ropes, likely for a rescue or recovery operation. To the left, a large excavator bucket is suspended in the air. Below the concrete structure, a large log is floating in the water. The scene is set outdoors near a body of water.

Statistickou ročenku zpracoval: kpt. Bc. Michala Smetanová

Schválil: krajský ředitel HZS Pardubického kraje plk. Ing. Miroslav Kvasnička

Hasičský záchranný sbor PARDUBICKÉHO KRAJE, Teplého 1526,
530 02 Pardubice