

# *Hasičský záchranný sbor PARDUBICKÉHO KRAJE*

*Statistická ročenka  
2010*



V Pardubicích únor 2011



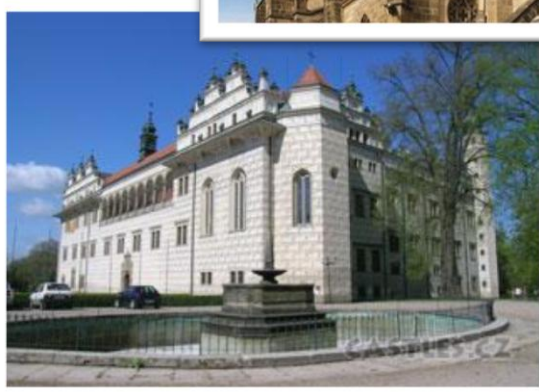
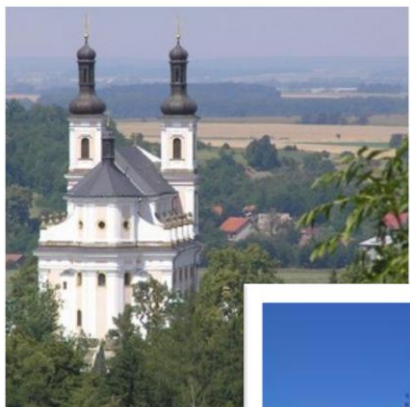
# PARDUBICKÝ KRAJ

má rozlohou 4519 km<sup>2</sup>, žije v něm přes 505 tisíc obyvatel a průměrná hustota obydlení je 112 obyvatel na 1 km<sup>2</sup>. V kraji je 451 obcí, z toho 15 obcí s rozšířenou působností a 26 obcí s pověřeným obecním úřadem. Z celkového počtu obcí je 34 měst. Sídlním městem kraje je statutární město Pardubice.

V kraji je koncentrován průmysl, ale i komerční a veřejné služby. Průmyslová výroba má pestrou strukturu. Nejsilnější je všeobecné strojírenství, dále pak průmysl textilní, oděvní, kožedělný, nejvyšší podíl na celostátní produkci má průmysl chemický. Významný je i zemědělský sektor. Z celkové rozlohy kraje zaujímá zemědělská půda 60,75 %, lesy 29 % a vodní plochy 1,35 %. Ekonomickou prosperitu výrazně ovlivňuje to, že region protíná evropský železniční koridor.

V Pardubickém kraji je množství přírodních zajímavostí, památek a pamětihodností. Mezi ně patří Chráněná krajinná oblast Železné hory, Chráněná krajinná oblast Žďárské vrchy, Chráněná krajinná oblast Orlické hory, oblast Polabí či masív Králického Sněžníku. Mezi významné architektonické památky kraje patří například středověké hrady, které od 13. století vyrůstaly na příhodných strategických místech kraje. Dominantou Železných hor je hrad Lichnice. Jako turistická vyhlídka je vyhledávána zřícenina hradu Oheb. Jižní části kraje vévodí hrad Rychmburk.

Dalšími turistickými cíly jsou zříceniny středověkých feudálních sídel roztroušené v podhůří Železných a Orlických hor. Na Pardubicku tvrz Svojšice, na Ústeckoorlicku Lanšperk, Brandýs nad Orlicí a Žampach, na Chrudimsku hrádky Žumberk, Rabštejn a další. Zvláštní pozornost si zaslouží i hrad Košumberk, který leží v blízkosti městečka Luže. Nejvýznamnější historické stavební památky v severní části Pardubického kraje souvisejí se starým moravským rodem pánů z Pernštejna. Mezi stavby Pernštejnů patří i dva mohutné hrady - Litice nad Orlicí a Kunětická hora.





# **Statistická ročenka 2010**

# Obsah

<b>Obsah .....</b>	<b>1</b>
<b>Události .....</b>	<b>3</b>
Celkové shrnutí, porovnání .....	3
Porovnání počtu událostí v letech 2009 a 2010 .....	4
Aktuální součtová tabulka .....	5
Souhrnné informace o událostech .....	6
Souhrnné informace o událostech po územních odborech .....	8
Počet událostí podle objektu vzniku .....	9
Počet událostí podle vzniku v jednotlivých měsících .....	11
Počet událostí podle dne vzniku .....	12
Počet událostí podle hodiny vzniku.....	13
<b>Zásahy.....</b>	<b>15</b>
Celkové shrnutí, porovnání .....	15
Přehled o zásazích jednotek PO dle územních odborů .....	15
Seznam jednotek HZS kraje podle zásahů.....	16
Seznam jednotek SDH obcí, HZS a SDH podniků podle zásahů na ÚO Chrudim .....	16
Seznam jednotek SDH obcí, HZS a SDH podniků podle zásahů na ÚO Pardubice.....	17
Seznam jednotek SDH obcí, HZS a SDH podniků podle zásahů na ÚO Svitavy.....	19
Seznam jednotek SDH obcí, HZS a SDH podniků podle zásahů na ÚO Ústí nad Orlicí .....	20
Souhrnné informace o osobách u zásahu .....	22
Usmrčené a zraněné osoby podle kategorie.....	22
Spolupráce u zásahu.....	23
Grafické porovnání počtu zásahů s ostatními HZS krajů .....	24
<b>Požáry .....</b>	<b>26</b>
Souhrnné informace o požárech .....	26
Počet požárů podle územních odborů .....	26
Počet požárů v jednotlivých měsících .....	27
Požáry podle příčiny a činnosti při vzniku .....	28
Požáry podle objektu vzniku .....	29
Počet požárů a přímé škody podle způsobu uzavření požáru.....	29
Požáry v jednotlivých odvětvích hospodářství .....	30
Počet požárů a přímé škody podle druhu vlastnictví .....	31
Důvody planého poplachu .....	31
Vývoj počtu požárů a jejich následků v letech 2007-2010 .....	32
Průměrné časy u požárů.....	32



<b>Technické zásahy .....</b>	<b>33</b>
Informace o technických zásazích .....	33
Spotřeba hasiv a sorbentů.....	34
Průměrné časy u technických zásahů.....	34
<b>Jednotky požární ochrany .....</b>	<b>35</b>
Celkové shrnutí.....	35
Jednotky požární ochrany HZS Pardubického kraje .....	35
Počet jednotek požární ochrany u událostí.....	35
Seznam vybrané použité techniky jednotek PO u událostí .....	36
Činnost jednotek PO v závislosti na typu události.....	37
<b>Telefonní centrum tísňového volání 112 .....</b>	<b>38</b>
Celkové shrnutí.....	38
Statistický přehled činnosti TCTV 112 Pardubického kraje .....	38
<b>Přílohy .....</b>	<b>39</b>
Rejstřík pojmů .....	39
Typy a podtypy událostí .....	39
Seznam zkratk.....	43

# Události

## Celkové shrnutí, porovnání

V roce 2010 bylo na území Pardubického kraje řešeno celkem 5604 událostí, což představuje nárůst o 510 událostí oproti roku 2009. Nejčastějšími událostmi byly technické a technologické zásahy, které tvoří 60 % z celkového počtu událostí. Dopravní nehody se na celkovém počtu událostí podílí 21 %, požáry tvoří 11 % událostí a 5 % se na celkovém počtu událostí podílí plané poplachy. Události v souvislosti s únikem nebezpečné látky tvoří necelá 2 % a živelní pohromy nepředstavují ani 1 % z celkového počtu událostí. Ve srovnání s rokem 2009 je zaznamenán pokles u všech druhů událostí, kromě technických a technologických zásahů a planých poplachů.

Nejvytíženějším dnem z hlediska hasičů je pondělí, kdy bylo ohlášeno nejvíce událostí (991). V tento den byl zaznamenán největší počet událostí u všech sledovaných druhů událostí, kromě planých poplachů, kterých bylo nejvíce nahlášeno v pátek (61) a dále pak úniku nebezpečných látek, k nimž se nejčastěji vyjíždělo v úterý, pátek a sobotu (shodně 17). Nejméně zasahovaly jednotky PO v neděli. Při srovnání jednotlivých měsíců vyjížděly jednotky PO nejčastěji v měsíci lednu (1028), nejméně naopak v měsíci říjnu (287).

Jednotky PO při zdolávání mimořádných událostí zachránily 757 osob (nárůst o 94 osob oproti roku 2009) a evakovali 116 osob (pokles o 62 osob). Při svých zásazích pomáhaly jednotky PO 782 zraněným osobám (pokles o 71 osob), bohužel 127 osobám (nárůst o 11 osob) se život zachránit nepodařilo. Při zásazích bylo zraněno 10 profesionálních hasičů (+ 2) a 14 dobrovolných hasičů (+1).

V roce 2010 došlo na území Pardubického kraje k 617 požárům (- 31), při kterých došlo k usmrcení 5 osob, což je stejný počet osob jako v roce 2009 a zranění 38 osob (- 9). Při požárech bylo evakuováno 19 osob (- 11) a zachráněno 11 osob (+ 2). Celkově došlo při požárech k přímé škodě ve výši 81 628,70 tis. Kč (+ 18 151,2 tis. Kč) a uchráněny byly hodnoty ve výši 935 236,0 tis. Kč (- 579 794,2 tis. Kč).

Nárůst počtu událostí byl zaznamenán na straně planých poplachů a to na počet 319 událostí (+ 32). Nejčastější příčinou planého poplachu je selhání EPS 132 (+ 17) a dále jiný druh s počtem 107 (+ 27). Dalšími důvody planého poplachu jsou příznaky hoření 49 (+ 5), nenahlášené pálení 28 (- 8) a zneužití jednotky 3 (- 9).

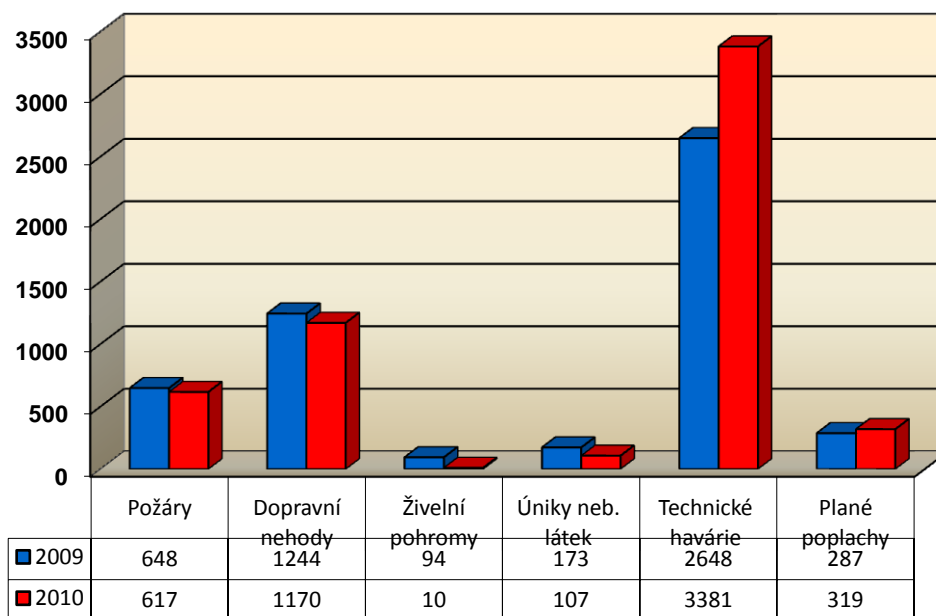
V roce 2010 bylo uskutečněno na území Pardubického kraje 56 taktických a 11 prověřovacích cvičení jednotek PO, které nejsou zahrnuty do statistických sestav.



## Porovnání počtu událostí v letech 2009 a 2010

Typ události	2009	2010	Rozdíl v počtu	Rozdíl v %
Požáry	648	617	- 31	- 4,78
Dopravní nehody	1244	1170	- 74	- 5,95
Živelní pohromy	94	10	- 84	- 89,36
Úniky nebezpečných látek	173	107	- 66	- 38,15
Technické a technologické zásahy	2648	3381	+ 733	+ 27,68
Plané poplachy	287	319	+ 32	+ 11,15
<b>CELKEM</b>	<b>5094</b>	<b>5604</b>	<b>+ 476</b>	<b>+ 9,34</b>

## Mimořádné události v letech 2009 - 2010





## Aktuální součtová tabulka

Typ události	počet	tj. v %
<b>Požár (P)</b>		
Požár	586	10,46
Požár bez účasti JPO	31	0,55
<b>Dopravní nehoda (DN)</b>		
Dopravní nehoda silniční	1118	19,95
Dopravní nehoda silniční hromadná	11	0,20
Dopravní nehoda železniční	35	0,62
Dopravní nehoda letecká	1	0,02
Dopravní nehoda - ostatní	5	0,09
<b>Živelní pohroma (ŽP)</b>		
Převažující povodeň, záplava, déšť	4	0,07
Převažující sníh, námrazy	5	0,09
Převažující větrná smršť	1	0,02
Sesuv půdy	0	0,00
Živelní pohroma - ostatní (např. zemětřesení)	0	0,00
<b>Únik nebezpečné chemické látky (UNL)</b>		
Únik plynu/aerosolu	9	0,16
Únik kapaliny (mimo ropných produktů)	3	0,05
Únik ropných produktů	90	1,61
Únik pevné látky	0	0,00
Únik nebezpečné chemické látky - ostatní (včetně jiné než chemické)	5	0,09
<b>Technická havárie (TH)</b>		
Technická havárie	9	0,16
Technická pomoc	2914	52,00
Technologická pomoc	48	0,86
Ostatní pomoc	407	7,26
<b>Radiační havárie a nehoda (RHN)</b>		
Radiační havárie a nehoda	0	0,00
<b>Ostatní mimořádné události (OMU)</b>		
Ostatní mimořádné události (epidemie, nákazy a jiné)	3	0,05
<b>Planý poplach (PP)</b>		
Planý poplach	319	5,69
<b>CELKEM</b>	<b>5604</b>	





## Souhrnné informace o událostech

Tabulka 1

**Legenda ke sloupcům**

**P – POŽÁR**

- 12 – P – s účastí jednotky
- 19 – P – bez účasti jednotky

**DN – DOPRAVNÍ NEHODA**

- 21 – DN – silniční
- 22 – DN – silniční hromadná
- 23 – DN – železniční
- 24 – DN – letecká
- 25 – DN – ostatní

**ŽP – ŽIVELNÍ POHROMA**

- 31 – ŽP – převažující povodeň, záplava
- 32 – ŽP – převažující sníh, námrazy
- 33 – ŽP – převažující větrná smršť
- 34 – ŽP – sesuv půdy
- 35 – ŽP – ostatní (např. zemětřesení)

	12	19	Σ12-19	21	22	23	24	25	Σ21-25	31	32	33	34	35	Σ31-35
Počet událostí	586	31	617	1118	11	35	1	5	1170	4	5	1	0	0	10
- s vícenásobným zásahem	0	0	0	0	0	0	0	0	0	1	0	0	0	0	1
Počet usmrcených osob	5	0	5	42	0	14	0	1	57	0	0	0	0	0	0
Počet usmrcených hasičů - HZS	0	0	0	0	0	0	0	0	0	0	0	0	0	0	0
Počet usmrcených hasičů - SDH	0	0	0	0	0	0	0	0	0	0	0	0	0	0	0
Počet usmrcených osob - jiná složka IZS	0	0	0	0	0	0	0	0	0	0	0	0	0	0	0
Počet zraněných osob	27	1	28	623	9	6	1	1	640	0	0	0	0	0	0
Počet zraněných hasičů - HZS	3	0	3	4	0	0	0	0	4	0	0	0	0	0	0
Počet zraněných hasičů - SDH	7	0	7	2	0	0	0	0	2	0	0	0	0	0	0
Počet zraněných osob - jiná složka IZS	0	0	0	0	0	0	0	0	0	0	0	0	0	0	0
Počet evakuovaných osob	19	0	19	0	0	0	0	0	0	6	0	0	0	0	6
Počet zachráněných osob	11	0	11	237	45	4	1	0	287	0	0	0	0	0	0
Počet zásahů všech jednotek PO	1251	0	1251	1345	15	73	2	7	1442	32	5	1	0	0	38
Počet vícenásobných zásahů	0	0	0	0	0	0	0	0	0	19	0	0	0	0	19
- zasahujících hasičů	7069	0	7069	5704	82	323	14	30	6153	127	20	2	0	0	149
Počet zásahů jednotek HZS	557	0	557	1145	11	24	1	7	1188	6	0	0	0	0	6
- s vícenásobným zásahem	0	0	0	0	0	0	0	0	0	1	0	0	0	0	1
- zasahujících hasičů	2596	0	2596	4641	54	105	4	30	4834	13	0	0	0	0	13
Počet zásahů jednotek SDH obcí	641	0	641	173	3	8	1	0	185	26	5	1	0	0	32
- s vícenásobným zásahem	0	0	0	0	0	0	0	0	0	18	0	0	0	0	18
- zasahujících hasičů	4202	0	4202	962	24	55	10	0	1051	114	20	2	0	0	136
Počet zásahů jednotek HZS podniků	47	0	47	25	1	41	0	0	67	0	0	0	0	0	0
- s vícenásobným zásahem	0	0	0	0	0	0	0	0	0	0	0	0	0	0	0
- zasahujících hasičů	223	0	223	97	4	163	0	0	264	0	0	0	0	0	0
Počet zásahů jednotek SDH podniků	6	0	6	2	0	0	0	0	2	0	0	0	0	0	0
- s vícenásobným zásahem	0	0	0	0	0	0	0	0	0	0	0	0	0	0	0
- zasahujících hasičů	48	0	48	4	0	0	0	0	4	0	0	0	0	0	0
Počet zásahů ostatních jednotek	0	0	0	0	0	0	0	0	0	0	0	0	0	0	0
- s vícenásobným zásahem	0	0	0	0	0	0	0	0	0	0	0	0	0	0	0
- zasahujících hasičů	0	0	0	0	0	0	0	0	0	0	0	0	0	0	0



Tabulka2

**Legenda ke sloupcům**

**UNL – Únik nebezpečné chemické látky**

- 41 – UNL – únik plynu/aerosolu
- 42 – UNL – únik kapaliny (mimo rop. produktů)
- 43 – UNL – únik ropných produktů
- 44 – UNL – únik pevné látky
- 45 – UNL – únik ostatní (včetně jiné než chemické)

**TH – Technická havárie (mimo UNL)**

- 51 – TH – technická havárie
- 52 – TH – technická pomoc
- 53 – TH – technologická pomoc
- 54 – TH – ostatní pomoc

**RHN – Radiační havárie a nehoda**

- 61 – Radiační havárie a nehoda

**OMU – Ostatní mimořádné události**

- 71 – Ostatní mimořádné události (např. epidemie)

**PP – Planý poplach**

- 81 – Planý poplach

	41	42	43	44	45	Σ41-45	51	52	53	54	Σ51-54	61	71	81	CELKEM
Počet událostí	9	3	90	0	5	107	9	2914	48	407	3378	0	3	319	5604
- s vícenásobným zásahem	0	0	0	0	0	0	0	5	0	0	5	0	0	0	6
Počet usmrcených osob	0	0	0	0	0	0	0	54	0	12	66	0	0	0	128
Počet usmrcených hasičů - HZS	0	0	0	0	0	0	0	0	0	0	0	0	0	0	0
Počet usmrcených hasičů - SDH	0	0	0	0	0	0	0	0	0	0	0	0	0	0	0
Počet usmrcených osob - jiná složka IZS	0	0	0	0	0	0	0	0	0	0	0	0	0	0	0
Počet zraněných osob	10	0	0	0	0	10	0	67	2	39	108	0	0	0	786
Počet zraněných hasičů - HZS	0	0	0	0	0	0	0	4	0	0	4	0	0	0	11
Počet zraněných hasičů - SDH	0	0	0	0	0	0	0	5	0	0	5	0	0	0	14
Počet zraněných osob - jiná složka IZS	0	0	0	0	0	0	0	0	0	0	0	0	0	0	0
Počet evakuovaných osob	23	0	0	0	0	23	0	11	0	4	15	0	53	0	116
Počet zachráněných osob	2	0	0	0	0	2	0	180	2	276	458	0	0	0	758
Počet zásahů všech jednotek PO	11	3	110	0	9	133	11	3244	72	442	3769	0	5	384	7022
Počet vícenásobných zásahů	0	0	0	0	0	0	0	37	0	0	37	0	0	0	56
- zasahujících hasičů	69	12	503	0	48	632	40	12642	321	1796	14799	0	34	1992	30828
Počet zásahů jednotek HZS	8	2	85	0	6	101	6	2084	25	347	2462	0	1	217	4532
- s vícenásobným zásahem	0	0	0	0	0	0	0	2	0	0	2	0	0	0	3
- zasahujících hasičů	46	8	349	0	26	429	20	6888	99	1286	8293	0	1	1125	17291
Počet zásahů jednotek SDH obcí	2	0	21	0	2	25	3	873	31	75	982	0	4	75	1944
- s vícenásobným zásahem	0	0	0	0	0	0	0	35	0	0	35	0	0	0	53
- zasahujících hasičů	11	0	120	0	10	141	13	4712	147	432	5304	0	33	582	11449
Počet zásahů jednotek HZS podniků	1	1	3	0	1	6	2	278	16	20	316	0	0	92	528
- s vícenásobným zásahem	0	0	0	0	0	0	0	0	0	0	0	0	0	0	0
- zasahujících hasičů	12	4	15	0	12	43	7	988	75	78	1148	0	0	285	1963
Počet zásahů jednotek SDH podniků	0	0	1	0	0	1	0	7	0	0	7	0	0	0	16
- s vícenásobným zásahem	0	0	0	0	0	0	0	0	0	0	0	0	0	0	0
- zasahujících hasičů	0	0	19	0	0	19	0	44	0	0	44	0	0	0	115
Počet zásahů ostatních jednotek	0	0	0	0	0	0	0	2	0	0	2	0	0	0	2
- s vícenásobným zásahem	0	0	0	0	0	0	0	0	0	0	0	0	0	0	0
- zasahujících hasičů	0	0	0	0	0	0	0	10	0	0	10	0	0	0	10





## Souhrnné informace o událostech po územních odborech

Tabulka 1

### Legenda ke sloupcům

#### P – POŽÁR

- 12 – P – s účastí jednotky
- 19 – P – bez účasti jednotky

#### DN – DOPRAVNÍ NEHODA

- 21 – DN – silniční
- 22 – DN – silniční hromadná
- 23 – DN – železniční
- 24 – DN – letecká
- 25 – DN – ostatní

#### ŽP – ŽIVELNÍ POHROMA

- 31 – ŽP – převažující povodeň, záplava
- 32 – ŽP – převažující sníh, námrazy
- 33 – ŽP – převažující větrná smršť
- 34 – ŽP – sesuv půdy
- 35 – ŽP – ostatní (např. zemětřesení)

ÚZEMNÍ ODBOR, KRAJ	12	19	Σ12-19	21	22	23	24	25	Σ21-25	31	32	33	34	35	Σ31-35
Chrudim	121	8	129	232	1	9	0	1	243	4	1	0	0	0	5
Pardubice	220	6	226	275	1	9	0	2	287	0	2	1	0	0	3
Svitavy	125	8	133	292	2	5	1	1	301	0	2	0	0	0	2
Ústí nad Orlicí	120	9	129	319	7	12	0	1	339	0	0	0	0	0	0
<b>Pardubický kraj</b>	<b>586</b>	<b>31</b>	<b>617</b>	<b>1118</b>	<b>11</b>	<b>35</b>	<b>1</b>	<b>5</b>	<b>1170</b>	<b>4</b>	<b>5</b>	<b>1</b>	<b>0</b>	<b>0</b>	<b>10</b>

Tabulka 2

### Legenda ke sloupcům

#### UNL – Únik nebezpečné chemické látky

- 41 – UNL – únik plynu/aerosolu
- 42 – UNL – únik kapaliny (mimo rop. produktů)
- 43 – UNL – únik ropných produktů
- 44 – UNL – únik pevné látky
- 45 – UNL – únik ostatní (včetně jiné než chemické)

#### TH – Technická havárie (mimo UNL)

- 51 – TH – technická havárie
- 52 – TH – technická pomoc
- 53 – TH – technologická pomoc
- 54 – TH – ostatní pomoc

#### RHN – Radiční havárie a nehoda

- 61 – Radiční havárie a nehoda

#### OMU – Ostatní mimořádné události

- 71 – Ostatní mimořádné události (např. epidemie)

#### PP – Planý poplach

- 81 – Planý poplach

ÚZEMNÍ ODBOR, KRAJ	41	42	43	44	45	Σ41-45	51	52	53	54	Σ51-54	61	71	81	CELKEM UDÁLOSTÍ
Chrudim	4	2	38	0	1	45	1	515	4	82	602	0	1	49	1074
Pardubice	3	1	9	0	2	15	3	824	20	105	952	0	2	119	1604
Svitavy	2	0	23	0	1	26	2	660	10	88	760	0	0	65	1287
Ústí nad Orlicí	0	0	20	0	1	21	3	915	14	132	1064	0	0	86	1639
<b>Pardubický</b>	<b>9</b>	<b>3</b>	<b>90</b>	<b>0</b>	<b>5</b>	<b>107</b>	<b>9</b>	<b>2914</b>	<b>48</b>	<b>407</b>	<b>3378</b>	<b>0</b>	<b>3</b>	<b>319</b>	<b>5604</b>



## Počet událostí podle objektu vzniku

Tabulka 1

**Legenda ke sloupcům**

**P – POŽÁR**

- 12 – P – s účastí jednotky
- 19 – P – bez účasti jednotky

**DN – DOPRAVNÍ NEHODA**

- 21 – DN – silniční
- 22 – DN – silniční hromadná
- 23 – DN – železniční
- 24 – DN – letecká
- 25 – DN – ostatní

**ŽP – ŽIVELNÍ POHROMA**

- 31 – ŽP – převažující povodeň, záplava
- 32 – ŽP – převažující sníh, námrazy
- 33 – ŽP – převažující větrná sněhová
- 34 – ŽP – sesuv půdy
- 35 – ŽP – ostatní (např. zemětřesení)

	12	19	Σ12-19	21	22	23	24	25	Σ21-25	31	32	33	34	35	Σ31-35
Budovy pro zdravotnictví	2	1	3	0	0	0	0	0	0	0	1	0	0	0	1
Budovy pro služby a osobní hygienu	0	0	0	0	0	0	0	0	0	0	0	0	0	0	0
Budovy pro výchovu, vědu a výzkum	0	0	0	0	0	0	0	0	0	0	1	0	0	0	1
Budovy pro kulturu a tělovýchovu	2	0	2	0	0	0	0	0	0	0	0	0	0	0	0
Budovy administrativní	2	1	3	0	0	0	0	0	0	0	0	0	0	0	0
Budovy pro společné ubytování	15	1	16	0	0	0	0	0	0	0	0	0	0	0	0
Budovy pro obchod a stravování	12	1	13	0	0	0	0	0	0	0	0	0	0	0	0
Budovy pro sociální zabezpečení	2	0	2	0	0	0	0	0	0	0	1	0	0	0	1
Budovy historické a církevní	0	0	0	0	0	0	0	0	0	0	0	0	0	0	0
Bytový fond domovní	32	4	36	0	0	0	0	0	0	0	0	0	0	0	0
Rodinné domky	88	7	95	1	0	0	0	0	1	3	0	0	0	0	3
Ostatní budovy pro bydlení	10	0	10	0	0	0	0	0	0	0	0	0	0	0	0
Výrobní budovy (mimo zemědělství a lesy)	9	5	14	0	0	0	0	0	0	0	0	0	0	0	0
Energetické výrobní budovy	6	0	6	0	0	0	0	0	0	0	0	0	0	0	0
Budovy pro dopravu a spoje	1	0	1	0	0	1	0	0	1	0	0	0	0	0	0
Budovy pro garážování a údržbu	5	0	5	0	0	0	0	0	0	0	0	0	0	0	0
Budovy pro skladování (nezemědělské)	0	0	0	0	0	0	0	0	0	0	0	0	0	0	0
Budovy pro živočišnou a rostlinnou výrobu	5	0	5	0	0	0	0	0	0	0	0	0	0	0	0
Budovy pro skladování zeměděl. produktů	1	0	1	0	0	0	0	0	0	0	0	0	0	0	0
Objekty mimo budov	6	0	6	1	0	0	0	0	1	0	0	0	0	0	0
Objekty mimo budov v zemědělství	2	0	2	0	0	0	0	0	0	0	0	0	0	0	0
Objekty ve výstavbě a rekonstrukci	0	1	1	0	0	0	0	0	0	0	0	0	0	0	0
Opuštěné objekty a demolice	10	0	10	0	0	0	0	0	0	0	0	0	0	0	0
Provizoria a účelové objekty	27	1	28	0	0	0	0	0	0	0	0	0	0	0	0
Dopravní prostředky a pracovní stroje	73	6	79	1013	10	26	1	4	1054	0	0	0	0	0	0
Garáže mimo budov	2	0	2	1	0	0	0	0	1	0	0	0	0	0	0
Komunikace	0	1	1	93	1	0	0	0	94	0	2	1	0	0	3
Zemědělské plochy	20	0	20	1	0	0	0	0	1	0	0	0	0	0	0
Lesy	37	0	37	0	0	0	0	0	0	0	0	0	0	0	0
Volné skládky	98	1	99	0	0	2	0	0	2	0	0	0	0	0	0
Odpady	112	1	113	0	0	0	0	0	0	0	0	0	0	0	0
Nezatříděno	7	0	7	8	0	6	0	1	15	1	0	0	0	0	1
<b>OBJEKTY CELKEM</b>	<b>586</b>	<b>31</b>	<b>617</b>	<b>1118</b>	<b>11</b>	<b>35</b>	<b>1</b>	<b>5</b>	<b>1170</b>	<b>4</b>	<b>5</b>	<b>1</b>	<b>0</b>	<b>0</b>	<b>10</b>





Tabulka 2

Legenda ke sloupcům

**UNL – Únik nebezpečné chemické látky**

- 41 – UNL – únik plynu/aerosolu
- 42 – UNL – únik kapaliny (mimo rop. produktů)
- 43 – UNL – únik ropných produktů
- 44 – UNL – únik pevné látky
- 45 – UNL – únik ostatní (včetně jiné než chemické)

**TH – Technická havárie (mimo UNL)**

- 51 – TH – technická havárie
- 52 – TH – technická pomoc
- 53 – TH – technologická pomoc
- 54 – TH – ostatní pomoc

**RHN – Radiační havárie a nehoda**

- 61 – Radiační havárie a nehoda

**OMU – Ostatní mimořádné události**

- 71 – Ostatní mimořádné události (např. epidemie)

**PP – Planý poplach**

- 81 – Planý poplach

	41	42	43	44	45	Σ41-45	51	52	53	54	Σ51-54	61	71	81	CELKEM UDÁLOSTÍ
Budovy pro zdravotnictví	0	0	0	0	0	0	0	34	1	5	40	0	0	4	48
Budovy pro služby a osobní hygienu	0	0	0	0	0	0	0	3	0	0	3	0	0	1	4
Budovy pro výchovu, vědu a výzkum	0	0	0	0	0	0	0	127	2	2	131	0	1	1	134
Budovy pro kulturu a tělovýchovu	0	0	1	0	0	1	0	38	0	2	40	0	0	11	54
Budovy administrativní	0	0	0	0	0	0	0	75	0	1	76	0	0	24	103
Budovy pro společné ubytování	0	0	0	0	0	0	0	21	0	3	24	0	0	3	43
Budovy pro obchod a stravování	0	0	0	0	0	0	1	30	1	1	33	0	0	28	74
Budovy pro sociální zabezpečení	0	0	0	0	0	0	0	29	0	8	37	0	0	5	45
Budovy historické a církevní	0	0	0	0	0	0	0	6	0	0	6	0	0	2	8
Bytový fond domovní	3	1	0	0	0	4	1	578	3	144	726	0	0	19	785
Rodinné domky	2	0	0	0	0	2	2	232	1	79	314	0	0	11	426
Ostatní budovy pro bydlení	0	0	0	0	0	0	0	6	0	0	6	0	0	1	17
Výrobní budovy (mimo zemědělství a lesy)	1	0	0	0	1	2	0	51	8	0	59	0	0	16	91
Energetické výrobní budovy	0	1	1	0	0	2	1	34	6	2	43	0	0	45	96
Budovy pro dopravu a spoje	0	0	0	0	0	0	0	17	0	2	19	0	0	2	23
Budovy pro garážování a údržbu	0	0	0	0	0	0	0	3	0	1	4	0	0	2	11
Budovy pro skladování (nezemědělské)	0	0	0	0	1	1	1	7	0	0	8	0	0	3	12
Budovy pro živočišnou a rostlinnou výrobu	0	0	0	0	0	0	0	3	0	1	4	0	0	0	9
Budovy pro skladování zeměděl. produktů	0	0	0	0	0	0	0	3	1	0	4	0	0	1	6
Objekty mimo budov	1	0	2	0	0	3	1	44	1	6	52	0	0	6	68
Objekty mimo budov v zemědělství	0	0	0	0	0	0	0	0	0	0	0	0	0	0	2
Objekty ve výstavbě a rekonstrukci	0	0	0	0	0	0	0	1	0	0	1	0	0	1	3
Opuštěné objekty a demolice	0	0	0	0	0	0	0	7	2	0	9	0	0	6	25
Provizoria a účelové objekty	0	0	0	0	0	0	0	5	0	2	7	0	0	1	36
Dopravní prostředky a pracovní stroje	0	0	46	0	0	46	0	596	8	3	607	0	0	31	1817
Garáže mimo budov	0	0	0	0	0	0	0	1	0	0	1	0	0	0	4
Komunikace	1	0	36	0	2	39	1	479	2	4	486	0	0	21	644
Zemědělské plochy	0	0	0	0	0	0	0	2	2	1	5	0	0	1	27
Lesy	0	0	1	0	0	1	0	94	6	1	101	0	0	26	165
Volné skládky	0	1	3	0	1	5	1	243	0	6	250	0	0	23	379
Odpady	0	0	0	0	0	0	0	6	2	0	8	0	0	3	124
Nezatříděno	1	0	0	0	0	1	0	139	2	133	274	0	2	21	321
<b>OBJEKTY CELKEM</b>	<b>9</b>	<b>3</b>	<b>90</b>	<b>0</b>	<b>5</b>	<b>107</b>	<b>9</b>	<b>2914</b>	<b>48</b>	<b>407</b>	<b>3378</b>	<b>0</b>	<b>3</b>	<b>319</b>	<b>5604</b>



## Počet událostí podle vzniku v jednotlivých měsících

Tabulka 1

**Legenda ke sloupcům**

**P – POŽÁR**

- 12 – P – s účastí jednotky
- 19 – P – bez účasti jednotky

**DN – DOPRAVNÍ NEHODA**

- 21 – DN – silniční
- 22 – DN – silniční hromadná
- 23 – DN – železniční
- 24 – DN – letecká
- 25 – DN – ostatní

**ŽP – ŽIVELNÍ POHROMA**

- 31 – ŽP – převažující povodeň, záplava
- 32 – ŽP – převažující sníh, námrazy
- 33 – ŽP – převažující větrná sněhová
- 34 – ŽP – sesuv půdy
- 35 – ŽP – ostatní (např. zemětřesení)

	12	19	Σ12-19	21	22	23	24	25	Σ21-25	31	32	33	34	35	Σ31-35
Leden	48	6	54	126	0	5	0	1	132	0	3	0	0	0	3
Únor	27	4	31	59	0	3	0	0	62	0	2	0	0	0	2
Březen	59	1	60	71	0	3	0	0	74	0	0	0	0	0	0
Duben	74	2	76	81	0	2	1	0	84	0	0	0	0	0	0
Květen	34	3	37	97	0	3	0	1	101	0	0	1	0	0	1
Červen	41	3	44	78	3	6	0	0	87	0	0	0	0	0	0
Červenec	102	2	104	105	1	2	0	1	109	2	0	0	0	0	2
Srpen	34	1	35	80	1	4	0	0	85	2	0	0	0	0	2
Září	34	2	36	100	2	2	0	1	105	0	0	0	0	0	0
Říjen	46	0	46	92	0	2	0	0	94	0	0	0	0	0	0
Listopad	46	0	46	106	1	3	0	0	110	0	0	0	0	0	0
Prosinec	41	7	48	123	3	0	0	1	127	0	0	0	0	0	0
<b>CELKEM</b>	<b>586</b>	<b>31</b>	<b>617</b>	<b>1118</b>	<b>11</b>	<b>35</b>	<b>1</b>	<b>5</b>	<b>1170</b>	<b>4</b>	<b>5</b>	<b>1</b>	<b>0</b>	<b>0</b>	<b>10</b>

Tabulka 2

**Legenda ke sloupcům**

**UNL – Únik nebezpečné chemické látky**

- 41 – UNL – únik plynu/aerosolu
- 42 – UNL – únik kapaliny (mimo rop. produktů)
- 43 – UNL – únik ropných produktů
- 44 – UNL – únik pevné látky
- 45 – UNL – únik ostatní (včetně jiné než chemické)

**TH – Technická havárie (mimo UNL)**

- 51 – TH – technická havárie
- 52 – TH – technická pomoc
- 53 – TH – technologická pomoc
- 54 – TH – ostatní pomoc

**RHN – Radiační havárie a nehoda**

- 61 – Radiační havárie a nehoda

**OMU – Ostatní mimořádné události**

- 71 – Ostatní mimořádné události (např. epidemie)

**PP – Planý poplach**

- 81 – Planý poplach

	41	42	43	44	45	Σ41-45	51	52	53	54	Σ51-54	61	71	81	CELKEM UDÁLOSTÍ
Leden	0	0	2	0	0	2	5	750	10	28	793	0	0	44	1028
Únor	0	0	8	0	0	8	0	302	2	34	338	0	0	14	455
Březen	1	0	7	0	1	9	0	150	9	33	192	0	0	24	359
Duben	1	1	10	0	0	12	0	186	0	29	215	0	0	28	415
Květen	0	0	6	0	0	6	1	214	2	33	250	0	0	22	417
Červen	1	0	6	0	1	8	0	240	4	42	286	0	0	26	451
Červenec	0	1	7	0	1	9	1	251	4	38	294	0	1	41	560
Srpen	1	0	14	0	2	17	0	233	3	42	278	0	2	31	450
Září	1	0	10	0	0	11	1	109	0	39	149	0	0	27	328
Říjen	0	1	11	0	0	12	0	89	5	24	118	0	0	17	287
Listopad	2	0	5	0	0	7	0	146	4	33	183	0	0	20	366
Prosinec	2	0	4	0	0	6	1	244	5	32	282	0	0	25	488
<b>CELKEM</b>	<b>9</b>	<b>3</b>	<b>90</b>	<b>0</b>	<b>5</b>	<b>107</b>	<b>9</b>	<b>2914</b>	<b>48</b>	<b>407</b>	<b>3378</b>	<b>0</b>	<b>3</b>	<b>319</b>	<b>5604</b>





## Počet událostí podle dne vzniku

Tabulka 1

**Legenda ke sloupcům**

**P – POŽÁR**

- 12 – P – s účastí jednotky
- 19 – P – bez účasti jednotky

**DN – DOPRAVNÍ NEHODA**

- 21 – DN – silniční
- 22 – DN – silniční hromadná
- 23 – DN – železniční
- 24 – DN – letecká
- 25 – DN – ostatní

**ŽP – ŽIVELNÍ POHROMA**

- 31 – ŽP – převažující povodeň, záplava
- 32 – ŽP – převažující sníh, námrazy
- 33 – ŽP – převažující větrná snižka
- 34 – ŽP – sesuv půdy
- 35 – ŽP – ostatní (např. zemětřesení)

	12	19	Σ12-19	21	22	23	24	25	Σ21-25	31	32	33	34	35	Σ31-35
Pondělí	98	3	101	194	3	6	0	0	203	0	3	1	0	0	4
Úterý	69	5	74	175	0	4	0	1	180	0	1	0	0	0	1
Středa	81	6	87	127	4	6	0	2	139	0	0	0	0	0	0
Čtvrtek	68	6	74	151	0	6	1	0	158	0	0	0	0	0	0
Pátek	93	4	97	185	4	5	0	0	194	0	1	0	0	0	1
Sobota	95	4	99	159	0	5	0	2	166	3	0	0	0	0	3
Neděle	82	3	85	127	0	3	0	0	130	1	0	0	0	0	1
<b>CELKEM</b>	<b>586</b>	<b>31</b>	<b>617</b>	<b>1118</b>	<b>11</b>	<b>35</b>	<b>1</b>	<b>5</b>	<b>1170</b>	<b>4</b>	<b>5</b>	<b>1</b>	<b>0</b>	<b>0</b>	<b>10</b>

Tabulka 2

**Legenda ke sloupcům**

**UNL – Únik nebezpečné chemické látky**

- 41 – UNL – únik plynu/aerosolu
- 42 – UNL – únik kapaliny (mimo rop. produktů)
- 43 – UNL – únik ropných produktů
- 44 – UNL – únik pevné látky
- 45 – UNL – únik ostatní (včetně jiné než chemické)

**TH – Technická havárie (mimo UNL)**

- 51 – TH – technická havárie
- 52 – TH – technická pomoc
- 53 – TH – technologická pomoc
- 54 – TH – ostatní pomoc

**RHN – Radiční havárie a nehoda**

- 61 – Radiční havárie a nehoda

**OMU – Ostatní mimořádné události**

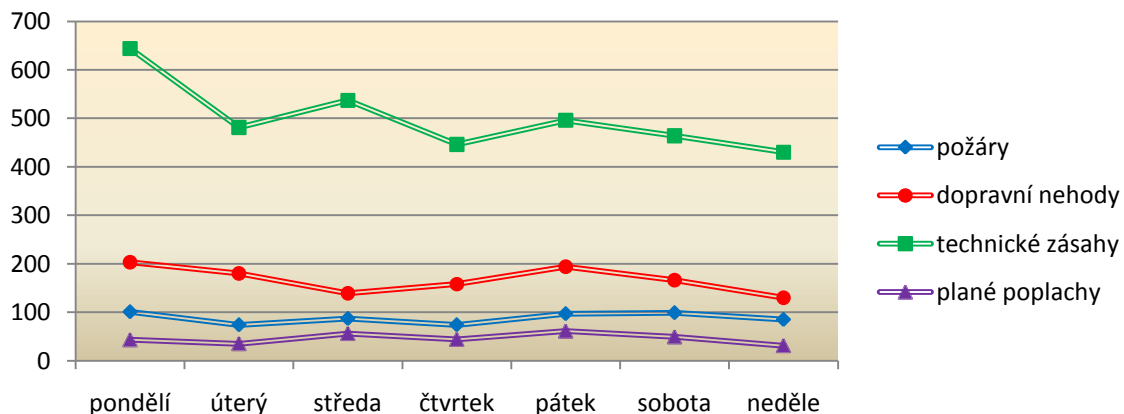
- 71 – Ostatní mimořádné události (např. epidemie)

**PP – Planý poplach**

- 81 – Planý poplach

	41	42	43	44	45	Σ41-45	51	52	53	54	Σ51-54	61	71	81	CELKEM UDÁLOSTÍ
Pondělí	3	0	10	0	0	13	3	553	5	66	627	0	0	43	991
Úterý	3	1	13	0	0	17	0	394	9	60	463	0	0	35	770
Středa	0	0	11	0	1	12	3	452	5	65	525	0	0	56	819
Čtvrtek	0	0	14	0	2	16	1	383	8	38	430	0	0	44	722
Pátek	1	0	15	0	1	17	1	412	6	59	478	0	0	61	848
Sobota	2	2	13	0	0	17	0	372	8	61	441	0	3	49	778
Neděle	0	0	14	0	1	15	1	348	7	58	414	0	0	31	676
<b>CELKEM</b>	<b>9</b>	<b>3</b>	<b>90</b>	<b>0</b>	<b>5</b>	<b>107</b>	<b>9</b>	<b>2914</b>	<b>48</b>	<b>407</b>	<b>3378</b>	<b>0</b>	<b>3</b>	<b>319</b>	<b>5604</b>

### Vývoj událostí podle dne vzniku



## Počet událostí podle hodiny vzniku

Tabulka 1

**Legenda ke sloupcům**

**P – POŽÁR**

- 12 – P – s účastí jednotky
- 19 – P – bez účasti jednotky

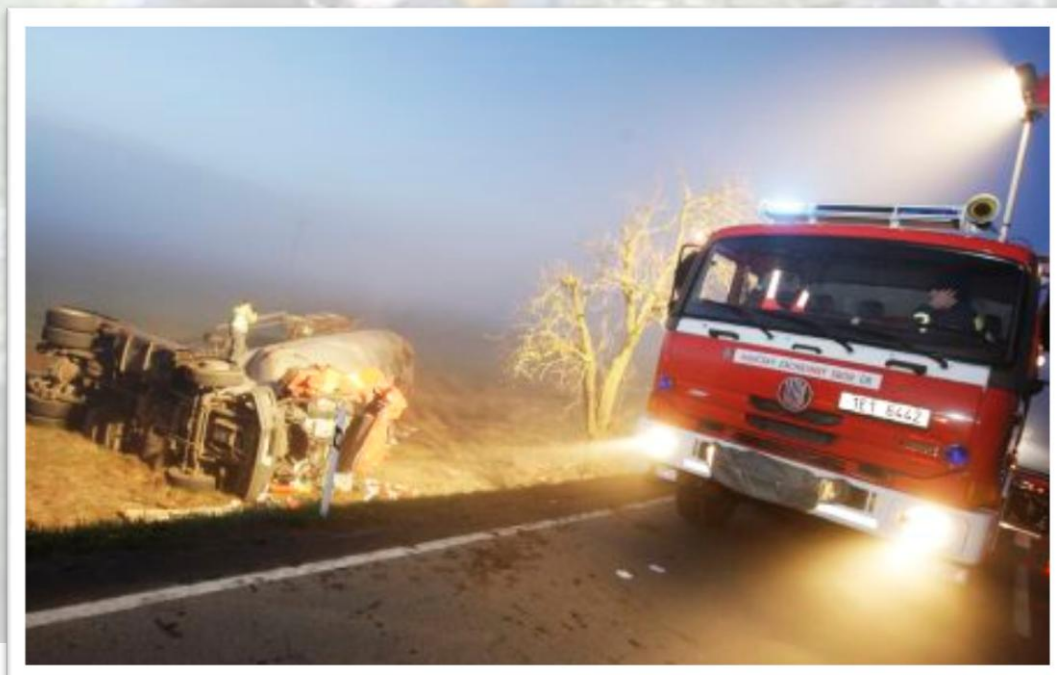
**DN – DOPRAVNÍ NEHODA**

- 21 – DN – silniční
- 22 – DN – silniční hromadná
- 23 – DN – železniční
- 24 – DN – letecká
- 25 – DN – ostatní

**ŽP – ŽIVELNÍ POHROMA**

- 31 – ŽP – převažující povodeň, záplava
- 32 – ŽP – převažující sníh, námrazy
- 33 – ŽP – převažující větrná smřť
- 34 – ŽP – sesuv půdy
- 35 – ŽP – ostatní (např. zemětřesení)

	12	19	Σ12-19	21	22	23	24	25	Σ21-25	31	32	33	34	35	Σ31-35
00 – 01 HOD	11	1	12	16	0	0	0	0	16	1	0	0	0	0	1
01 – 02 HOD	20	0	20	15	0	0	0	0	15	0	0	0	0	0	0
02 – 03 HOD	13	1	14	19	0	1	0	0	20	0	0	0	0	0	0
03 – 04 HOD	17	0	17	10	0	1	0	0	11	0	0	0	0	0	0
04 – 05 HOD	16	0	16	17	2	1	0	0	20	0	0	0	0	0	0
05 – 06 HOD	15	0	15	36	2	0	0	1	39	0	0	0	0	0	0
06 – 07 HOD	12	0	12	50	0	4	0	0	54	0	0	0	0	0	0
07 – 08 HOD	16	1	17	72	1	3	0	1	77	0	0	0	0	0	0
08 – 09 HOD	18	1	19	56	0	2	0	0	58	0	1	0	0	0	1
09 – 10 HOD	24	4	28	62	0	1	0	0	63	1	1	0	0	0	2
10 – 11 HOD	17	7	24	69	0	1	0	0	70	0	0	0	0	0	0
11 – 12 HOD	22	3	25	56	0	2	0	0	58	0	2	0	0	0	2
12 – 13 HOD	24	3	27	53	0	2	0	0	55	1	0	0	0	0	1
13 – 14 HOD	41	1	42	71	2	1	0	0	74	0	0	0	0	0	0
14 – 15 HOD	34	1	35	82	1	2	0	0	85	0	0	0	0	0	0
15 – 16 HOD	49	1	50	77	1	2	0	1	81	1	0	0	0	0	1
16 – 17 HOD	43	1	44	76	0	4	1	0	81	0	1	0	0	0	1
17 – 18 HOD	35	2	37	78	0	1	0	1	80	0	0	0	0	0	0
18 – 19 HOD	36	0	36	54	1	5	0	0	60	0	0	0	0	0	0
19 – 20 HOD	29	3	32	46	0	1	0	1	48	0	0	1	0	0	1
20 – 21 HOD	27	1	28	30	0	0	0	0	30	0	0	0	0	0	0
21 – 22 HOD	19	0	19	30	0	1	0	0	31	0	0	0	0	0	0
22 – 23 HOD	26	0	26	23	1	0	0	0	24	0	0	0	0	0	0
23 – 24 HOD	22	0	22	20	0	0	0	0	20	0	0	0	0	0	0
<b>CELKEM</b>	<b>586</b>	<b>31</b>	<b>617</b>	<b>1118</b>	<b>11</b>	<b>35</b>	<b>1</b>	<b>5</b>	<b>1170</b>	<b>4</b>	<b>5</b>	<b>1</b>	<b>0</b>	<b>0</b>	<b>10</b>





Tabulka 2

Legenda ke sloupcům

**UNL – Únik nebezpečné chemické látky**

- 41 – UNL – únik plynu/aerosolu
- 42 – UNL – únik kapaliny (mimo rop. produktů)
- 43 – UNL – únik ropných produktů
- 44 – UNL – únik pevné látky
- 45 – UNL – únik ostatní (včetně jiné než chemické)

**TH – Technická havárie (mimo UNL)**

- 51 – TH – technická havárie
- 52 – TH – technická pomoc
- 53 – TH – technologická pomoc
- 54 – TH – ostatní pomoc

**RHN – Radiační havárie a nehoda**

- 61 – Radiační havárie a nehoda

**OMU – Ostatní mimořádné události**

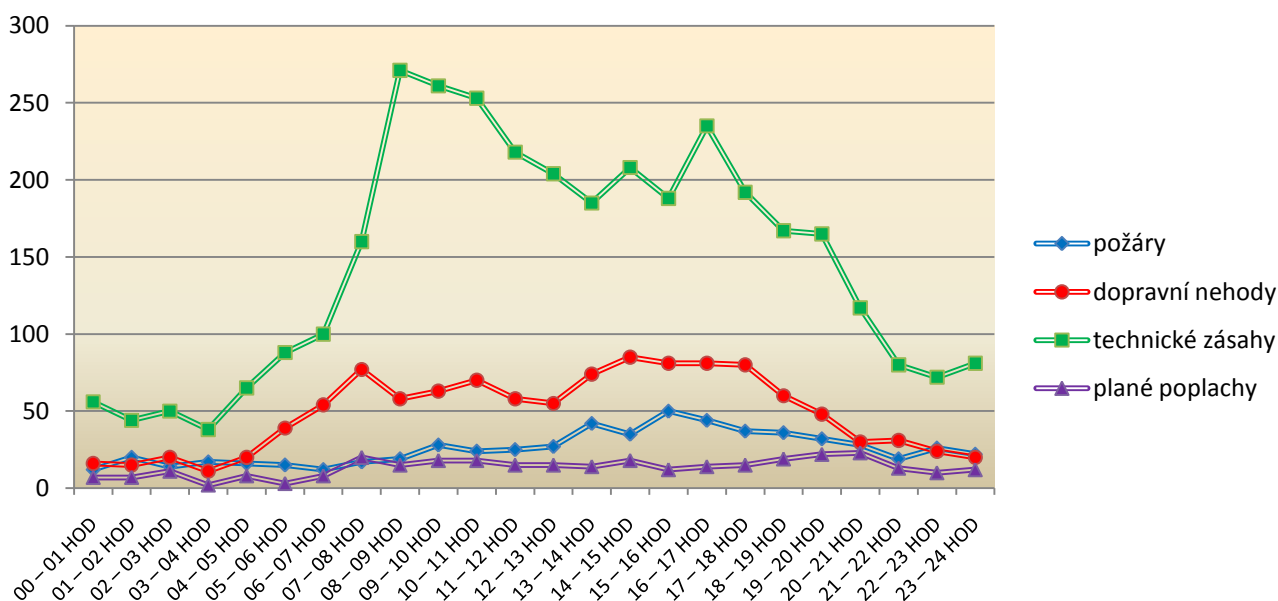
- 71 – Ostatní mimořádné události (např. epidemie)

**PP – Planý poplach**

- 81 – Planý poplach

	41	42	43	44	45	Σ41-45	51	52	53	54	Σ51-54	61	71	81	CELKEM UDÁLOSTÍ
00 – 01 HOD	1	0	1	0	0	2	0	42	1	10	53	0	0	7	91
01 – 02 HOD	0	0	2	0	0	2	0	33	0	9	42	0	0	7	86
02 – 03 HOD	0	0	0	0	0	0	0	44	2	4	50	0	0	11	95
03 – 04 HOD	0	0	1	0	0	1	0	28	1	8	37	0	0	2	68
04 – 05 HOD	0	0	0	0	0	0	0	56	0	9	65	0	0	8	109
05 – 06 HOD	1	0	1	0	0	2	0	75	2	9	86	0	0	3	145
06 – 07 HOD	0	0	2	0	0	2	0	87	0	11	98	0	0	8	174
07 – 08 HOD	1	0	2	0	0	3	1	123	4	29	157	0	0	20	274
08 – 09 HOD	1	0	10	0	0	11	0	219	4	36	259	0	0	15	363
09 – 10 HOD	0	0	7	0	0	7	2	205	4	40	251	0	1	18	370
10 – 11 HOD	1	1	11	0	0	13	0	209	3	28	240	0	0	18	365
11 – 12 HOD	0	0	5	0	0	5	0	185	2	24	211	0	0	15	316
12 – 13 HOD	1	0	7	0	0	8	0	169	3	23	195	0	0	15	301
13 – 14 HOD	0	0	7	0	0	7	0	165	0	13	178	0	0	14	315
14 – 15 HOD	0	1	5	0	1	7	0	172	4	25	201	0	0	18	346
15 – 16 HOD	0	0	7	0	0	7	1	164	3	12	180	0	0	12	331
16 – 17 HOD	0	1	3	0	1	5	2	199	0	27	228	0	1	14	374
17 – 18 HOD	1	0	5	0	2	8	0	168	2	14	184	0	0	15	324
18 – 19 HOD	0	0	4	0	0	4	1	138	6	18	163	0	0	19	282
19 – 20 HOD	1	0	3	0	0	4	0	142	1	17	160	0	0	22	267
20 – 21 HOD	0	0	4	0	0	4	0	105	2	6	113	0	0	23	198
21 – 22 HOD	0	0	2	0	1	3	0	62	1	14	77	0	0	13	143
22 – 23 HOD	0	0	0	0	0	0	0	59	1	11	71	0	1	10	132
23 – 24 HOD	1	0	1	0	0	2	2	65	2	10	79	0	0	12	135
<b>CELKEM</b>	<b>9</b>	<b>3</b>	<b>90</b>	<b>0</b>	<b>5</b>	<b>107</b>	<b>9</b>	<b>2914</b>	<b>48</b>	<b>407</b>	<b>3378</b>	<b>0</b>	<b>3</b>	<b>319</b>	<b>5604</b>

Vývoj událostí dle hodiny vzniku



## Zásahy

### Celkové shrnutí, porovnání

V roce 2010 provedly jednotky PO Pardubického kraje 7022 zásahů, z čehož 4532 zásahů provedly jednotky HZS kraje, 1944 zásahů provedly jednotky SDH obcí, 528 zásahů jednotky HZS podniků, 16 zásahů jednotky SDH podniků a 2 zásahy jiné jednotky.

Ze všech zásahů, které provedly jednotky PO Pardubického kraje, bylo 46 zásahů provedeno na území jiných krajů, a to 16 zásahů na území Libereckého kraje, kdy se ve všech případech jednalo o pomoc v oblastech postižených povodněmi. Zde zasahovala 1x jednotka HZS kraje a 15x jednotky SDH obcí. S povodněmi byly také spojeny všechny 3 technické zásahy na území Moravskoslezského kraje, kdy se jednalo o dovoz materiálu potřebného pro zaplavené oblasti. Všechny tyto zásahy provedly jednotky HZS kraje.

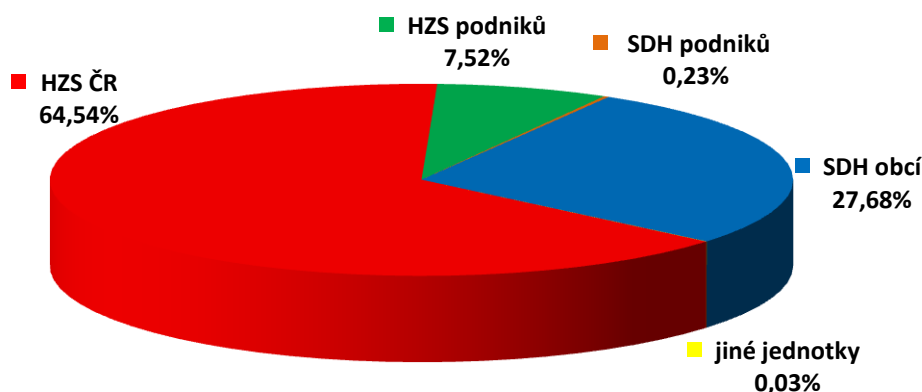
Dále zasahovaly jednotky HZS Pardubického kraje v Královéhradeckém kraji a to u 10 zásahů (4x požár, 1x dopravní nehoda a 5x technický zásah). Na těchto zásazích se podílely 7 zásahy jednotky HZS kraje, 1 zásahem jednotka SDH obce a 2 zásahy jednotky HZS podniku. 11 zásahů bylo provedeno na území kraje Vysočina ( 2x požár, 1x technický zásah a 8x dopravní nehoda). Zde zasahovaly 9x jednotky HZS kraje a 2x jednotky SDH.

Na území Jihomoravského kraje zasahovaly jednotky PO Pardubického kraje u 3 zásahů, a to u 2 požárů a 1x u planého poplachu. Všechny tyto zásahy provedly jednotky SDH obcí. 3x zasahovaly jednotky PO Pardubického kraje také na území Olomouckého kraje (1x požár, 1x DN a 1x technická pomoc). Všechny tyto zásahy provedly jednotky HZS kraje.

### Přehled o zásazích jednotek PO dle územních odborů

ÚZEMNÍ ODBOR, KRAJ	zásahy CELKEM	HZS ČR	SDH obcí	HZS podniků	SDH podniků	jiné jednotky
Chrudim	1422	881	525	16	0	0
Pardubice	1923	1308	403	211	0	1
Svitavy	1657	1092	504	61	0	0
Ústí nad Orlicí	2020	1251	512	240	16	1
<b>Pardubický kraj</b>	<b>7022</b>	<b>4532</b>	<b>1944</b>	<b>528</b>	<b>16</b>	<b>2</b>

### Podíl jednotlivých druhů jednotek na zásahové činnosti





## Seznam jednotek HZS kraje podle zásahů

EVČ	Jednotka	Požáry	Dopravní nehody	Živelní pohromy	Úniky neb. látek	Technické zásahy	Plané poplachy	Celkem zásahů
531010	Stanice Chrudim	60	125	5	20	196	25	431
531011	Stanice Hlinsko	37	76	0	16	145	6	280
531012	Stanice Seč	11	25	0	6	76	6	124
532010	Stanice Pardubice	139	157	1	5	520	59	881
532011	Stanice Přelouč	44	45	0	1	119	7	216
532012	Stanice Holice	24	81	0	5	93	11	214
533010	Stanice Svitavy	50	138	0	10	281	20	499
533011	Stanice Moravská Třebová	42	59	0	9	100	8	218
533012	Stanice Polička	21	52	0	2	89	4	168
533013	Stanice Litomyšl	19	76	0	5	97	7	204
534010	Stanice Ústí nad Orlicí	23	106	0	6	286	21	442
534011	Stanice Lanškroun	23	42	0	2	125	5	197
534012	Stanice Králíky	11	36	0	1	85	5	138
534013	Stanice Žamberk	25	57	0	6	74	10	172
534014	Stanice Vysoké Mýto	25	99	0	7	166	22	319
	<b>CELKEM</b>	<b>554</b>	<b>1174</b>	<b>6</b>	<b>101</b>	<b>2452</b>	<b>216</b>	<b>4503</b>



## Seznam jednotek SDH obcí, HZS a SDH podniků podle zásahů na ÚO Chrudim

EVČ	Jednotka	Požáry	Dopravní nehody	Živelní pohromy	Úniky neb. látek	Technické zásahy	Plané poplachy	Celkem zásahů
531301	Bělá - Luže	1	0	0	0	3	0	4
531200	Běstvina	0	0	0	0	5	0	5
531304	Bitovany	0	0	0	0	1	0	1
531473	Blatno - Hlinsko	1	0	0	0	1	0	2
531203	Dědová	1	0	0	0	0	0	1
531362	Doubravice - Leština	0	0	0	0	2	0	2
531100	Heřmanův Městec	7	7	0	3	29	3	49
531340	Hlína - Horka	0	0	0	0	7	0	7
531116	Hlinsko	3	0	0	0	4	0	7
531338	Horka	0	0	0	0	2	0	2
531101	Hrochův Týnec	7	1	3	0	8	4	23
531102	Chrast	17	4	1	0	12	3	37
531103	Chroustovice	2	1	0	0	1	1	5
531104	Chrudim	9	1	2	0	24	3	39
531328	Jeníkov	1	0	0	0	0	0	1
531208	Kameničky	1	0	0	0	0	0	1
531352	Kladno	1	0	0	0	0	0	1
531105	Krouna	3	1	0	1	3	0	8

EVČ	Jednotka	Požáry	Dopravní nehody	Živelní pohromy	Úniky neb. látek	Technické zásahy	Plané poplachy	Celkem zásahů
531211	Leština	0	0	0	0	1	0	1
531212	Liboměřice	0	0	0	0	1	0	1
531214	Lukavice	0	0	0	0	1	0	1
531106	Luže	12	5	10	0	16	0	43
531107	Miřetice	0	0	0	0	2	0	2
531216	Morašice	0	0	0	0	2	0	2
531218	Načešice	3	0	0	1	8	2	14
531108	Nasavrky	6	6	1	0	6	0	19
531386	Nové Hradky	0	0	0	0	6	1	7
531389	Orel	1	0	0	0	0	0	1
531109	Proseč	3	1	0	0	14	1	19
531224	Předhradí	1	0	0	0	0	0	1
531110	Ronov nad Doubravou	2	0	0	0	3	0	5
531225	Rosice	0	0	0	0	1	0	1
531323	Rozhovice	0	0	0	0	1	0	1
531419	Řestoky	1	0	0	0	0	0	1
531112	Skuteč	19	14	4	3	22	6	68
531113	Slatiňany	13	9	1	1	28	4	56
531438	Svídnice	0	0	0	0	1	0	1
531231	Štěpánov - Skuteč	1	0	0	0	0	0	1
531354	Topol - Chrudim	2	0	1	0	6	0	9
531445	Trojovice	0	0	0	0	10	0	10
531429	Trpišov - Slatiňany	0	0	0	0	1	0	1
531450	Včelákov	0	0	0	0	3	0	3
531454	Vítanov	1	0	0	0	0	0	1
531395	Vížky - Lukavice	0	0	0	0	1	0	1
531370	Výsonín - Lukavice	0	0	0	0	2	0	2
531405	Zájezdec	1	0	0	0	0	0	1
531232	Žumberk	0	0	0	0	1	0	1
	<b>CELKEM</b>	<b>117</b>	<b>50</b>	<b>23</b>	<b>9</b>	<b>227</b>	<b>28</b>	<b>454</b>

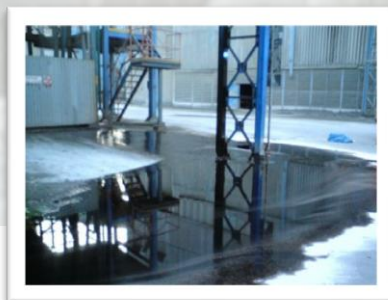


## Seznam jednotek SDH obcí, HZS a SDH podniků podle zásahů na ÚO Pardubice

EVČ	Jednotka	Požáry	Dopravní nehody	Živelní pohromy	Úniky neb. látek	Technické zásahy	Plané poplachy	Celkem zásahů
532220	Bílé Vchynice - Kladruby n. Labem	2	0	0	0	1	0	3
532201	Břehy	11	1	0	0	7	0	19
532307	Bukovka	0	3	0	0	5	0	8
532101	Býšť	2	0	0	0	3	2	7
532203	Čepí	0	0	0	0	1	0	1



EVČ	Jednotka	Požáry	Dopravní nehody	Živelní pohromy	Úniky neb. látek	Technické zásahy	Plané poplachy	Celkem zásahů
532102	Čeperka	3	1	0	1	1	1	7
532367	Černá u Bohdaneč	1	0	0	0	0	0	1
532103	Dašice	7	9	0	0	17	0	33
532205	Dolní Roveň	4	0	0	0	4	0	8
532249	Dubany	0	0	0	0	1	0	1
532112	Holice	9	0	0	0	5	1	15
532104	Horní Jelení	7	0	0	0	3	0	10
532209	Horní Roveň - Dolní Roveň	0	0	0	0	1	0	1
532210	Horní Ředice	1	0	0	0	1	0	2
532221	Hostovice - Pardubice	1	0	0	0	0	0	1
532105	Choltice	11	0	0	0	1	0	12
532225	Jedousov	1	0	0	0	0	0	1
532329	Jeníkovice	0	0	0	0	1	0	1
532330	Jezbořice	0	0	0	0	3	0	3
532106	Kladruby nad Labem	5	0	0	0	3	0	8
532214	Kostěnice	0	0	0	0	4	0	4
532100	Lázně Bohdaneč	24	3	3	1	20	1	52
532215	Libišany	2	0	0	0	2	0	4
532316	Litětiny - Dolní Roveň	0	0	0	0	1	0	1
532341	Litošice	0	0	0	0	1	0	1
532107	Moravany	2	0	0	0	7	0	9
532227	Opatovice nad Labem	0	0	0	0	6	0	6
532217	Ostřešany	0	0	0	0	4	0	4
532218	Ostřetín	5	1	0	0	4	0	10
532111	Přelouč	15	0	1	1	9	0	26
532361	Přelovice	5	0	0	0	3	0	8
532109	Rohovládkova Bělá	8	1	0	0	2	0	11
532228	Rokytno	0	0	0	0	0	1	1
532229	Řečany nad Labem	7	0	0	0	4	0	11
532232	Sezemice	9	0	0	0	11	0	20
532234	Srch	5	0	0	0	1	0	6
532384	Staré Hradiště	1	0	0	0	2	0	3
532250	Staré Jesenčany	0	0	1	0	1	0	2
532235	Staré Ždánice	1	0	0	0	1	0	2
532386	Starý Mateřov	0	0	1	0	1	0	2
532389	Strašov	1	0	0	0	0	0	1
532236	Svojšice	1	0	0	0	0	0	1
532239	Turkovice	1	0	0	0	0	0	1
532241	Týništětko	0	0	0	0	1	0	1
532245	Voleč	6	1	0	0	5	0	12
532247	Zdechovice	5	2	0	0	12	0	19
532602	PARAMO Pardubice	3	0	0	1	9	0	13
532603	SYNTHESIA Semtín Pardubice	2	1	0	2	77	0	82
532604	ELEKTRÁRNA CHVALETICE	3	0	0	1	33	44	81
	<b>CELKEM</b>	<b>156</b>	<b>19</b>	<b>6</b>	<b>7</b>	<b>262</b>	<b>48</b>	<b>498</b>



## Seznam jednotek SDH obcí, HZS a SDH podniků podle zásahů na ÚO Svitavy

EVČ	Jednotka	Požáry	Dopravní nehody	Živelní pohromy	Úniky neb. látek	Technické zásahy	Plané poplachy	Celkem zásahů
533214	Banín	1	0	0	0	0	0	1
533301	Benátky	1	0	0	0	0	0	1
533102	Borová	1	0	0	0	0	0	1
533103	Brněnec	6	1	0	0	10	0	17
533312	Březina	1	0	0	0	0	0	1
533201	Březová nad Svitavou	15	14	0	2	26	5	62
533202	Budislav	2	1	0	0	16	0	19
533104	Bystré	10	4	0	0	24	2	40
533105	Cerekvice nad Loučnou	1	0	0	0	0	0	1
533116	Čistá	12	1	0	0	2	0	15
533316	Dětřichov u Moravské Třebové	0	0	0	0	2	0	2
533204	Dlouhá Loučka	2	0	0	0	3	0	5
533106	Dolní Újezd	8	0	0	0	1	0	9
533318	Gruna	1	0	0	0	0	0	1
533325	Hradec nad Svitavou	0	0	0	0	1	0	1
533107	Chornice	2	0	0	0	3	0	5
533328	Chotovice	1	0	0	0	0	0	1
533207	Jaroměřice	1	0	0	0	1	0	2
533114	Jedlová	3	0	0	0	0	0	3
533108	Jevíčko	8	12	0	3	32	3	58
533209	Kamenec u Poličky	0	0	0	0	1	0	1
533210	Koclířov	0	0	0	0	1	0	1
533211	Korouhev	1	0	0	0	0	0	1
533212	Křenov	1	0	0	0	0	0	1
533241	Lány - Litomyšl	1	0	0	0	0	0	1
533341	Lezník - Polička	0	0	0	0	1	0	1
533121	Litomyšl	1	0	0	0	2	0	3
533215	Lubná	3	0	0	0	1	0	4
533109	Městečko Trnávka	4	1	0	0	8	0	13
533117	Mladějov na Moravě	2	0	0	0	0	0	2
533346	Modřec - Polička	1	0	0	0	2	0	3
533352	Nová Ves u M. T. - Kunčina	0	0	0	0	1	0	1
533218	Oldříš	3	0	0	0	0	0	3
533112	Opatov	3	0	0	0	1	0	4
533354	Opatovec	1	0	0	0	2	0	3
533220	Osík	1	0	0	0	1	0	2
533120	Polička	8	3	0	0	13	0	24
533115	Pomezí	2	0	0	0	14	0	16
533365	Pustá Kamenice	0	0	0	0	1	0	1
533118	Radiměř	9	0	0	0	3	1	13
533225	Rohozná	1	0	0	0	2	1	4
533398	Rozstání	0	0	0	0	1	0	1
533375	Slatina	2	0	0	0	0	0	2
533111	Staré Město	18	4	0	0	11	0	33
533380	Strakov	0	0	0	0	1	0	1
533399	Střítež - Polička	0	0	0	0	1	0	1
533242	Svitavy	12	1	2	1	47	4	67
533232	Svojanov	3	0	0	0	6	0	9
533233	Telecí	3	0	0	0	0	0	3
533235	Trstěnice	5	0	0	0	2	0	7



EVČ	Jednotka	Požáry	Dopravní nehody	Živelní pohromy	Úniky neb. látek	Technické zásahy	Plané popluchy	Celkem zásahů
533388	Udánky - Moravská Třebová	1	0	0	0	0	0	1
533238	Vidlatá Seč	2	0	0	0	1	0	3
533391	Víska u Jevíčka	0	0	0	0	1	0	1
533240	Vranová Lhota	0	1	0	0	12	0	13
533601	POLIČSKÉ STROJÍRNY Polička	0	0	0	0	10	26	36
	<b>CELKEM</b>	<b>161</b>	<b>43</b>	<b>2</b>	<b>6</b>	<b>268</b>	<b>42</b>	<b>522</b>



## Seznam jednotek SDH obcí, HZS a SDH podniků podle zásahů na ÚO Ústí nad Orlicí

EVČ	Jednotka	Požáry	Dopravní nehody	Živelní pohromy	Úniky neb. látek	Technické zásahy	Plané popluchy	Celkem zásahů
532302	Běstovice	1	0	0	0	0	0	1
534100	Brandýs nad Orlicí	3	1	0	0	5	0	9
534413	Cotkytle	3	0	0	0	0	0	3
534306	Čenkovice	1	0	0	0	0	0	1
534307	Černovír - Ústí nad Orlicí	3	2	0	0	3	1	9
534106	Červená Voda	4	0	0	0	0	1	5
534316	Česká Rybná	0	0	0	0	0	1	1
534101	Česká Třebová	7	0	0	0	10	2	19
534202	České Heřmanice	0	0	0	0	1	0	1
534315	České Libchavy	2	0	0	0	2	0	4
534317	České Petrovice	0	0	0	0	1	0	1
534319	Dobříkov	0	0	0	0	1	0	1
534107	Dolní Čermná	3	0	0	0	4	0	7
534108	Dolní Dobrouč	2	8	0	0	16	2	28
534321	Dolní Libchavy - Libchavy	1	0	0	0	0	0	1
534323	Dolní Morava	2	0	0	0	0	0	2
534324	Dolní Sloupnice - Sloupnice	0	0	0	0	2	0	2
534348	Dolní Třešňovec - Lanškroun	0	0	0	0	1	0	1
534415	Džbánov	0	0	0	0	2	0	2
534416	Hnátnice	0	0	0	0	1	0	1
534206	Horní Čermná	1	0	0	0	3	0	4
534207	Horní Heřmanice	1	0	0	0	0	0	1
534109	Horní Sloupnice - Sloupnice	1	0	0	0	3	0	4
534335	Horní Třešňovec	0	0	0	0	1	0	1
534336	Hrušová	0	0	0	0	6	0	6
534397	Hylváty - Ústí nad Orlicí	0	0	0	0	5	0	5
534102	Choceň	16	17	0	3	53	5	94
534103	Jablonné nad Orlicí	6	13	0	0	16	0	35

EVČ	Jednotka	Požáry	Dopravní nehody	Živelní pohromy	Úniky neb. látek	Technické zásahy	Plané poplachy	Celkem zásahů
534210	Kláštepec nad Orlicí	7	0	0	0	2	1	10
534341	Knapovec - Ústí nad Orlicí	0	0	0	0	2	0	2
534112	Králíky	3	1	0	0	3	1	8
534350	Kunčice - Letohrad	1	0	0	0	2	0	3
534211	Kunvald	2	0	0	0	1	0	3
534111	Lanškroun	10	1	0	0	7	1	19
534104	Letohrad	8	1	0	2	9	1	21
534419	Lichkov	3	0	0	0	4	0	7
534212	Líšnice	2	0	0	0	1	2	5
534214	Libecina	0	0	0	0	2	0	2
534352	Lubník	0	0	0	0	1	0	1
534315	Lukavice	1	0	0	0	0	0	1
534358	Luková	1	0	0	0	1	0	2
534359	Mistrovice	1	0	0	0	0	0	1
534216	Mladkov	3	0	0	0	1	0	4
534218	Nekoř	1	0	0	0	2	0	3
534420	Němčice	1	0	0	0	0	0	1
534349	Orlice - Letohrad	1	0	0	0	2	0	3
534364	Orličky	1	0	0	0	0	0	1
534312	Parník - Česká Třebová	6	1	0	0	1	1	9
534223	Pastviny	1	0	0	0	0	0	1
534375	Pustina	0	0	0	0	2	0	2
534378	Řetůvka	0	0	0	0	5	0	5
534225	Skořenice	0	0	0	0	1	0	1
534384	Slatina	0	0	0	0	1	0	1
534385	Sobkovice	0	0	0	0	2	0	2
534226	Sopotnice	0	1	0	0	3	0	4
534388	Studené	0	0	0	0	1	0	1
534227	Tatenice	5	2	0	0	12	0	19
534228	Těchonín	1	0	0	0	1	0	2
534424	Třebovice	1	1	0	0	8	1	11
534232	Újezd u Chocně	2	0	0	0	0	0	2
534105	Ústí nad Orlicí	2	1	0	0	16	0	19
534110	Výprachtice	4	0	0	0	2	0	6
534114	Vysoké Mýto	8	10	0	0	10	1	29
534406	Zádolí	0	0	0	0	1	0	1
534235	Zámorsk	4	0	0	0	4	0	8
534113	Žamberk	6	0	0	0	5	3	14
534236	Žichlínek	4	0	0	0	6	0	10
534600	SŽDC Česká Třebová	31	51	0	1	168	21	272
534804	IVECO Vysoké Mýto	6	2	0	1	7	0	16
	<b>CELKEM</b>	<b>183</b>	<b>113</b>	<b>0</b>	<b>7</b>	<b>432</b>	<b>45</b>	<b>780</b>





## Souhrnné informace o osobách u zásahu

### Legenda ke sloupcům

- 01 – Suma usmrcených osob
- 02 – Suma usmrcených hasičů
- 03 – Suma zraněných osob

04 – Suma zraněných hasičů profesionálních

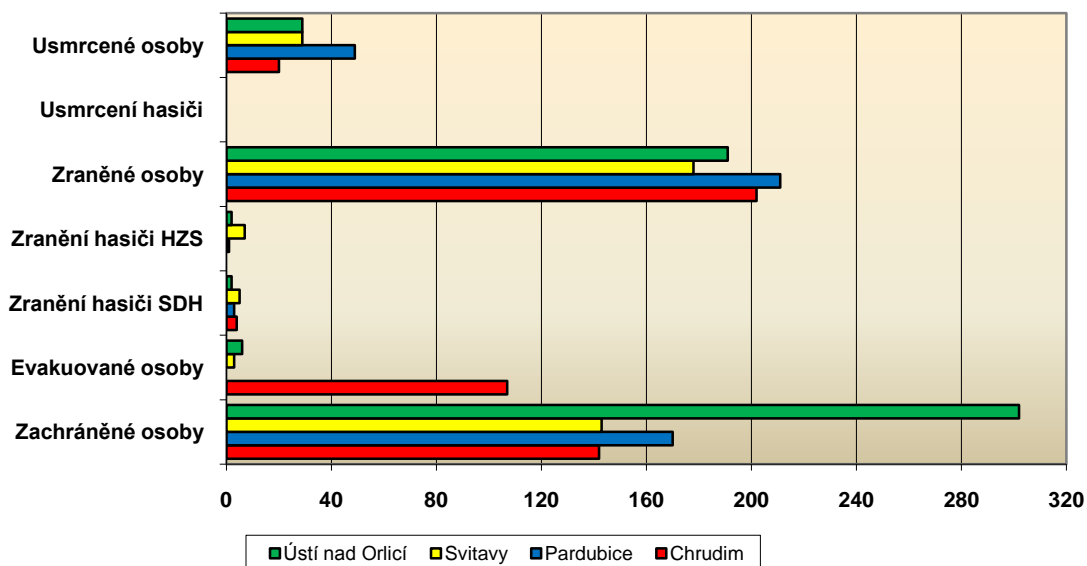
05 – Suma zraněných hasičů dobrovolných

06 – Suma evakuovaných osob

07 – Suma zachráněných osob

ÚZEMNÍ ODBOR, KRAJ	1	2	3	4	5	6	7
Chrudim	20	0	202	0	4	107	142
Pardubice	49	0	211	1	3	0	170
Svitavy	29	0	178	7	5	3	143
Ústí nad Orlicí	29	0	191	2	2	6	302
<b>Pardubický kraj</b>	<b>127</b>	<b>0</b>	<b>782</b>	<b>10</b>	<b>14</b>	<b>116</b>	<b>757</b>

### Informace o osobách u zásahu



### Usmrcené a zraněné osoby podle kategorie

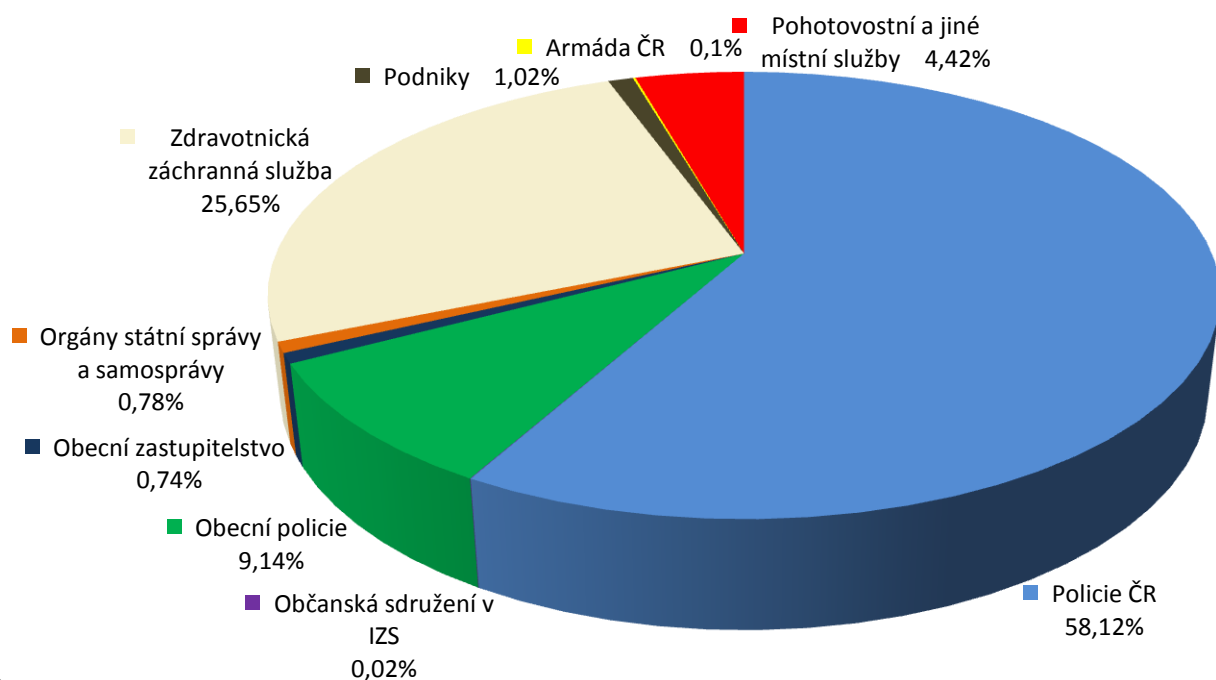
Kategorie	Usmrcené osoby	Zraněné osoby
Děti do 15 let	1	41
Osoby od 15 do 60 let	107	711
Osoby nad 60 let	20	34



## Spolupráce u zásahu

Název organizace	Požáry	Dopravní nehody	Živelní pohromy	Úniky neb. látek	Technické zásahy	Plané poplachy	Celkem
Policie ČR	506	1051	3	63	1082	136	<b>2841</b>
Zdravotnická záchranná služba	30	629	0	4	578	13	<b>1254</b>
Obecní policie	55	62	3	17	291	19	<b>447</b>
Armáda ČR	1	0	0	0	4	0	<b>5</b>
Občanská sdružení v IZS	0	0	0	0	0	1	<b>1</b>
Pohotovostní služba el. rozvodných závodů	25	8	2	0	52	1	<b>88</b>
Plynárenská pohotovostní služba	5	7	0	6	10	2	<b>30</b>
Vodárenská pohotovostní služba	1	1	0	3	15	0	<b>20</b>
Teplárenská pohotovostní služba	0	0	0	0	1	0	<b>1</b>
Státní úřad pro jadernou bezpečnost	1	0	0	0	1	0	<b>2</b>
Ostatní ústřední orgány státní správy	1	1	0	2	2	0	<b>6</b>
Obecní zastupitelstvo	3	3	1	4	24	1	<b>36</b>
Ostatní územní orgány státní správy	0	0	1	0	5	0	<b>6</b>
Podniky, firmy	10	18	1	3	17	1	<b>50</b>
Místní služby	6	27	1	5	38	0	<b>77</b>
Česká inspekce životního prostředí	2	11	0	5	6	0	<b>24</b>
<b>CELKEM</b>	<b>646</b>	<b>1818</b>	<b>12</b>	<b>112</b>	<b>2126</b>	<b>174</b>	<b>4888</b>

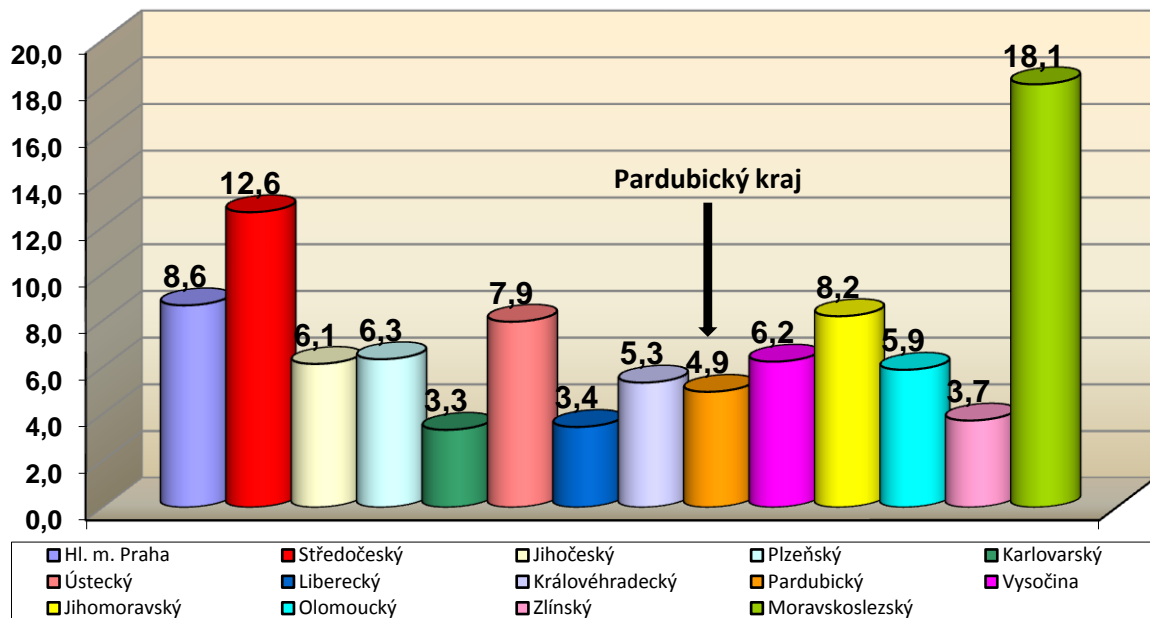
## Spolupráce u zásahu



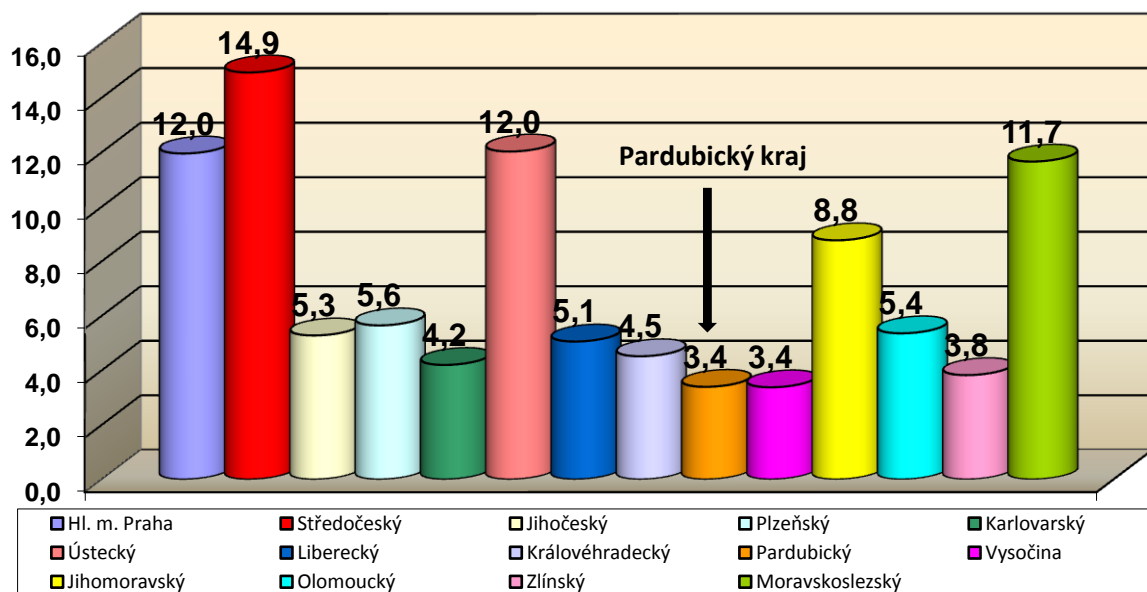


## Grafické porovnání počtu zásahů s ostatními HZS krajů

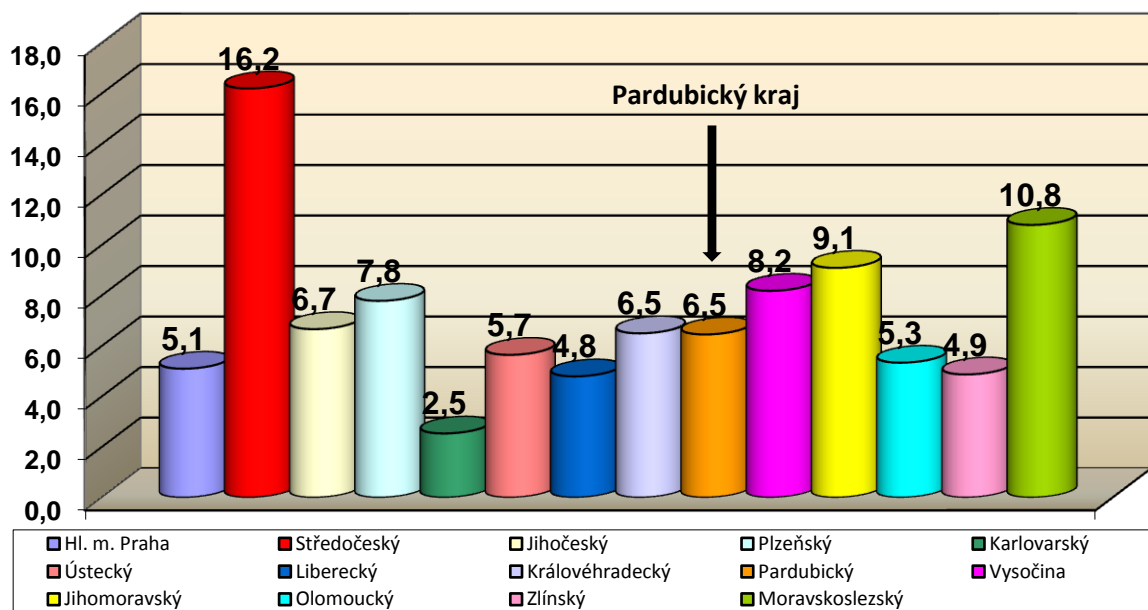
### Podíl krajů na celkovém počtu zásahů (v %)



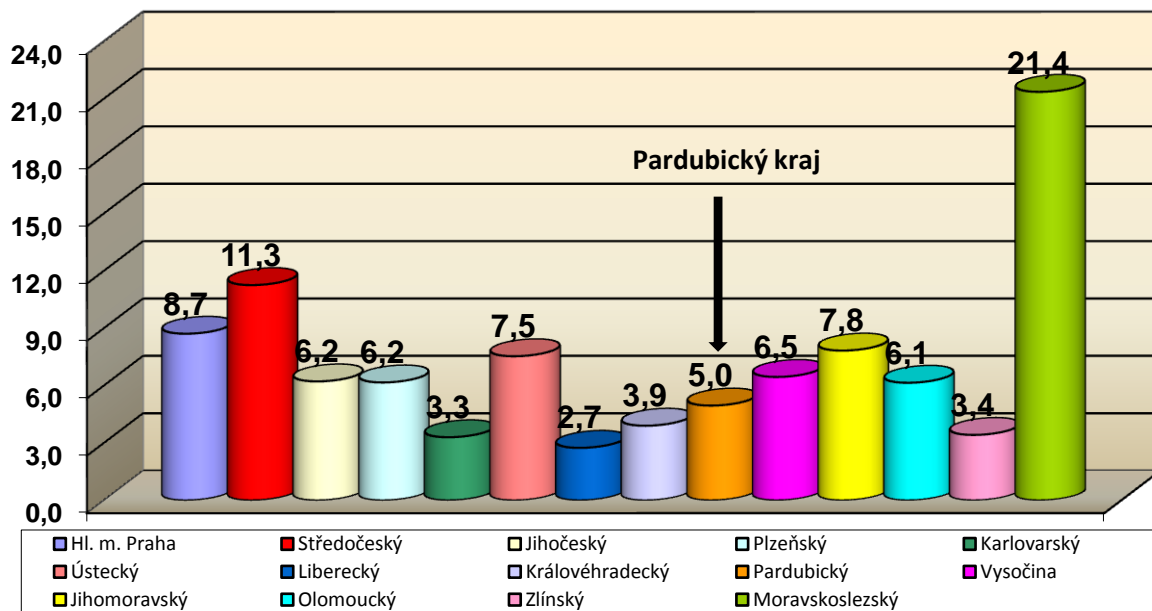
### Podíl krajů na celkovém počtu požárů (v %)



Podíl krajů na celkovém počtu dopravních nehod (v %)



Podíl krajů na celkovém počtu technických zásahů (v %)





# Požáry

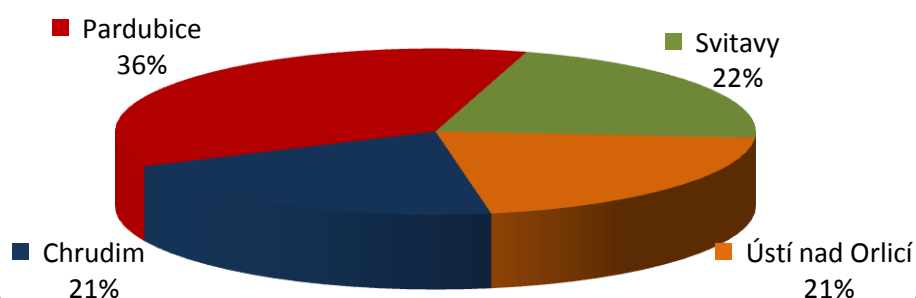
## Souhrnné informace o požárech

<b>Počet požárů CELKEM</b>	<b>617</b>
Požáry se škodou < než 10 000,- Kč	390
Požáry se škodou 10 000 - 250 000,- Kč	179
Požáry se škodou 250 100 - 999 999 Kč	25
Požáry se škodou od 1 000 000,- Kč	23
<b>Počet usmrcených CELKEM</b>	<b>5</b>
Usmrcených < 15 let	0
Usmrcených - 15 let - 60 let	5
Usmrcených > 60 let	0
Usmrcených - hasiči HZS ČR	0
Usmrcených - hasiči HZS podniku	0
Usmrcených - hasiči SDH, ostatní	0
<b>Počet zraněných CELKEM</b>	<b>38</b>
Zraněných < 15 let	3
Zraněných - 15 let - 60 let	24
Zraněných > 60 let	1
Zraněných - hasiči HZS ČR	3
Zraněných - hasiči HZS podniku	0
Zraněných - hasiči SDH, ostatní	7
<b>Evakuováno celkem</b>	<b>19</b>
<b>Zachráněno celkem</b>	<b>11</b>
<b>Přímá škoda (tis. Kč)</b>	<b>81 628,70</b>
<b>Uchráněné hodnoty (tis. Kč)</b>	<b>935 236,00</b>

## Počet požárů podle územních odborů

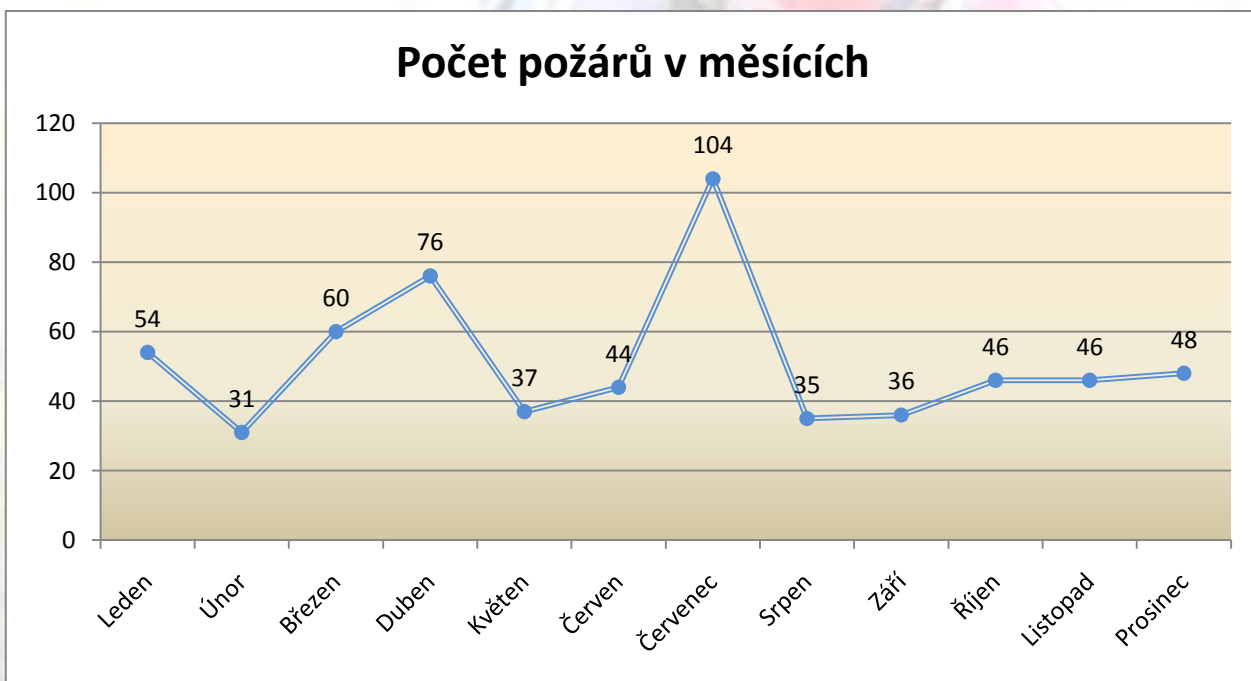
OKRES, KRAJ	Počet požárů	Podíl v %	Škoda v tis. Kč	Podíl v %	Uchráněno v tis. Kč	Podíl v %
Chrudim	129	20,91	9 514,10	14,19	89 115,00	9,53
Pardubice	225	36,47	24 790,00	47,16	503 987,00	53,89
Svitavy	133	21,56	12 752,20	8,57	258 536,00	27,64
Ústí nad Orlicí	130	21,07	34 572,40	30,08	83 598,00	8,94
<b>Pardubický</b>	<b>617</b>		<b>81 628,70</b>		<b>935 236,00</b>	

### Podíl jednotlivých územních odborů na počtu požárů



## Počet požárů v jednotlivých měsících

Měsíc	Požáry	Podíl v %	Škoda v tis. Kč	Podíl v %	Uchráněné hodnoty v tis. Kč	Podíl v %
Leden	54	8,75	15 367,50	18,83	58 760,00	6,28
Únor	31	5,02	9 026,60	11,06	49 525,00	5,30
Březen	60	9,72	8 500,10	10,41	315 944,00	33,78
Duben	76	12,32	7 870,00	9,64	27 978,00	2,99
Květen	37	6,00	1 887,60	2,31	13 875,00	1,48
Červen	44	7,13	3 300,00	4,04	49 470,00	5,29
Červenec	104	16,86	6 046,20	7,41	90 956,00	9,73
Srpen	35	5,67	2 732,00	3,35	13 725,00	1,47
Září	36	5,83	3 885,80	4,76	5 000,00	0,53
Říjen	46	7,46	11 003,30	13,48	21 207,00	2,27
Listopad	46	7,46	8 155,60	9,99	16 745,00	1,79
Prosinec	48	7,78	3 854,00	4,72	272 051,00	29,09
<b>Celkem</b>	<b>617</b>		<b>81 628,70</b>		<b>935 236,00</b>	



## Požáry podle příčiny a činnosti při vzniku

KATEGORIE	CELKEM	Požáry	Podíl v %	Škoda v tis. Kč	Podíl v %
<b>NEOBJASNĚNÉ, NEŠETŘENÉ - CELKEM</b>	<b>287</b>		<b>46,51</b>	<b>5 819,90</b>	<b>7,13</b>
• neobjasněná příčina, dosud v šetření		35	5,67	5 819,90	7,13
• dále nedošetřovaná příčina a činnost při vzniku		252	40,84	0	0
<b>ÚMYSL, DĚTI - CELKEM</b>	<b>60</b>		<b>9,72</b>	<b>27 405,20</b>	<b>33,58</b>
• úmyslné zapálení - pachatel zjištěn		16	2,59	621,70	0,76
• sebevražedný úmysl, choromyslnost, nemoc		1	0,16	7 000,00	8,58
• děti do 15 let		18	2,92	625,90	0,77
• úmyslné zapálení - pachatel nezjištěn		25	4,05	19 157,60	23,47
<b>NEDBALOST - CELKEM</b>	<b>104</b>		<b>16,84</b>	<b>15 061,30</b>	<b>18,44</b>
• kouření		9	1,46	227,90	0,28
• zakládání ohňů v přírodě a na skládkách, vypalování trávy		6	0,97	874,00	1,07
• nesprávná obsluha topidla		6	0,97	271,00	0,33
• sušení hořlavých materiálů a hořlaviny u topidla		4	0,65	101,00	0,12
• nesprávné používání hořlavých kapalin a plynů		1	0,16	20,00	0,02
• používání otevřeného ohně k osvětlování, rozežhívání apod.		40	6,48	4 301,40	5,27
• manipulace se žhavým popelem		5	0,81	161,00	0,20
• sváření a řezání, rozežhívání, rozmrazování		9	1,46	5 104,00	6,25
• zanedbání bezpečnostních předpisů		12	1,94	3 821,00	4,68
• nespecifikovaná nedbalost (nelze jednoznačně určit)		12	1,94	180,00	0,22
<b>KOMÍNY - CELKEM</b>	<b>15</b>		<b>2,43</b>	<b>593,00</b>	<b>0,72</b>
• nevhodná konstrukce komínu a odvod spalin		2	0,32	110,00	0,13
• zazděný nebo přizděný trám v komíně		4	0,65	341,00	0,42
• spáry v komíně, nezajištěná komínová dvířka		1	0,16	100,00	0,12
• jiskry z komína a zažehnutí sazí v komíně		8	1,30	42,00	0,05
<b>TOPIDLA - CELKEM</b>	<b>9</b>		<b>1,45</b>	<b>101,00</b>	<b>0,12</b>
• technická závada topidla /i v dopravním prostředku/		2	0,32	32,00	0,04
• špatný stav topidla nebo kouřovodu		0	0	0	0
• nesprávné umístění a instalace topidel a kouřovodů		7	1,13	69,00	0,08
• jiná závada		0	0	0	0
<b>ZÁVADY - CELKEM</b>	<b>123</b>		<b>19,94</b>	<b>31 740,30</b>	<b>38,89</b>
• technické závady - vada materiálu, konstrukce, apod.		89	14,42	27 774,30	34,03
• nesprávná instalace - krytí neodpovídá prostředí apod.		0	0	0	0
• nesprávná údržba - není prováděná, závady		0	0	0	0
• žhavé materiály a výrobky /i při kalení/		0	0	0	0
• cizí předmět ve stroji		3	0,49	252,00	0,31
• výboje statické elektřiny		0	0	0	0
• úlet jisker z výfuku a parního stroje		0	0	0	0
• tření a přehřátí		3	0,49	600,00	0,74
• ostatní nepředpokládané změny provozních parametrů		28	4,54	3 114,00	3,81
<b>SAMOVZNIČENÍ - CELKEM</b>	<b>6</b>		<b>0,97</b>	<b>175,00</b>	<b>0,21</b>
• zemědělských plodin		3	0,49	125,00	0,15
• uhlí, uhelného prachu a briket		0	0	0	0
• olejů a tuků		0	0	0	0
• chemických látek		0	0	0	0
• chemické výrobky /barvy, fermeže, apod./		1	0,16	10,00	0,01
• jiné		2	0,32	40,00	0,05
<b>VÝBUCHY - CELKEM</b>	<b>0</b>		<b>0</b>	<b>0</b>	<b>0</b>
<b>MANIPULACE S HOŘLAVÝMI LÁTKAMI - CELKEM</b>	<b>0</b>		<b>0</b>	<b>0</b>	<b>0</b>
<b>MIMOŘÁDNÉ - CELKEM</b>	<b>13</b>		<b>2,10</b>	<b>733,00</b>	<b>0,91</b>
• blesk - objekty chráněné hromosvodem		2	0,32	250,00	0,31
• blesk - objekty nechráněné hromosvodem		1	0,16	200,00	0,25
• blesk - ostatní případy zapálení		0	0	0	0
• živelná pohroma /mimo blesku/		0	0	0	0
• dopravní nehoda		5	0,81	203,00	0,25
• vojenské cvičení, ohňostroje		1	0,16	50,00	0,06
• jiné příčiny		4	0,65	30,00	0,04
<b>CELKEM</b>	<b>617</b>			<b>81 628,70</b>	



## Požáry podle objektu vzniku

Objekt	Požáry	Podíl v %	Škoda v tis. Kč	Podíl v %	Prům. plocha v m <sup>2</sup>
Budovy pro zdravotnictví	3	0,49	7,50	0,01	3
Budovy pro kulturu, osvětlu a tělovýchovu	2	0,32	310,00	0,38	4
Budovy administrativní	3	0,49	445,00	0,55	1
Budovy pro společné ubytování a rekreaci	16	2,59	11 952,50	14,64	87
Budovy pro obchod a veřejné stravování	13	2,11	15 294,00	18,74	72
Budovy pro sociální zabezpečení	2	0,32	65,00	0,08	1
Historické a církevní budovy a objekty	0	0,00	0,00	0,00	0
Bytový fond domovní	36	5,83	3 719,20	4,56	13
Rodinné domky	95	15,40	14 947,00	18,31	20
Ostatní budovy pro bydlení	10	1,62	2 966,00	3,63	208
Budovy a haly pro výrobu a služby	14	2,27	10 332,00	12,66	6
Energetické výrobní budovy	6	0,97	2 043,00	2,50	21
Budovy pro dopravu a spoje	1	0,16	50,00	0,06	64
Budovy pro garážování a údržbu vozidel	5	0,81	2 870,00	3,52	41
Budovy pro živočišnou a rostlinnou výrobu	5	0,81	2 972,70	3,64	63
Budovy pro skladování zemědělských produktů	1	0,16	0,00	0,00	40
Objekty mimo budov	6	0,97	140,00	0,17	11
Objekty mimo budov v zemědělství	2	0,32	1 479,60	1,81	820
Budovy a objekty ve výstavbě	1	0,16	15,00	0,02	10
Opuštěné a demoliční budovy	10	1,62	0,00	0,00	24
Provizoria a účelové objekty	28	4,54	2 282,70	2,80	34
Dopravní prostředky a pracovní stroje	79	12,80	7 777,00	9,53	176
Garáže /mimo budov/	2	0,32	100,00	0,12	3
Zemědělské plochy	20	3,24	617,30	0,76	3 433
Lesy	37	6,00	679,30	0,83	1 070
Volné a skladovací plochy mimo budovu	99	16,05	61,00	0,07	277
Odpady a odpadní produkty	113	18,31	498,90	0,61	26
Ostatní a nezatříděné	7	1,13	4,00	0,00	7
<b>CELKEM</b>	<b>617</b>		<b>81 628,70</b>		

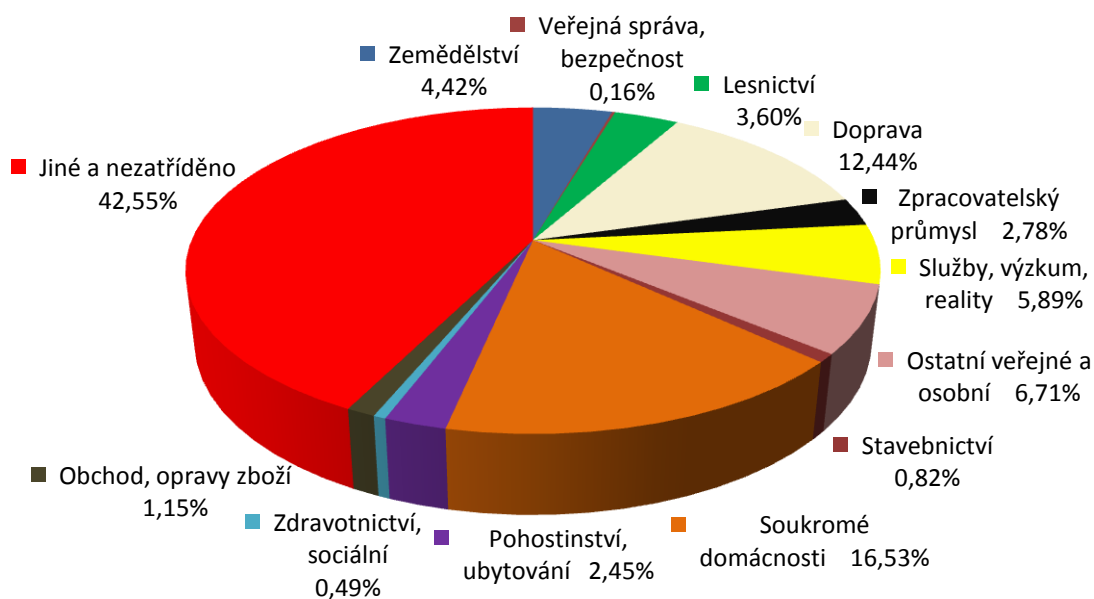
## Počet požárů a přímé škody podle způsobu uzavření požáru

Převažující druh vlastnictví	Požáry	Podíl v %	Škoda v tis. Kč	Podíl v %
Dosud nezatříděno, nesledováno	273	44,25	4 015,00	4,92
Odloženo Policí ČR	2	0,32	45,50	0,06
Uzavřeno HZS kraje v přestupkovém řízení	2	0,32	140,00	0,17
Uzavřeno HZS kraje v blokovém řízení	32	5,19	2 417,40	2,96
Uzavřeno HZS kraje v příkazním řízení	0	0,00	0,00	0,00
Uzavřeno HZS kraje jako jiný delikt	1	0,16	4,00	0,00
Projednáno na místě požáru	83	13,45	7 470,70	9,15
Odloženo, zastaveno, jiný způsob HZS kraje	193	31,28	51 522,60	63,12
Uzavřeno soudem	15	2,43	5 565,50	6,82
Dosud v šetření u Policie ČR	16	2,59	10 448,00	12,80
Oznámeno jiným správním úřadům	0	0,00	0,00	0,00
Vyloučena věc z užívání, zakázaná	0	0,00	0,00	0,00
<b>CELKEM</b>	<b>617</b>		<b>81 628,70</b>	

## Požáry v jednotlivých odvětvích hospodářství

Odvětví hospodářství	Požáry	Podíl v %	Škoda v tis. Kč	Podíl v %
Zemědělství	27	4,38	6 987,50	8,56
Lesnictví	22	3,57	681,30	0,83
Zpracovatelský průmysl	17	2,76	11 437,00	14,01
Výroba a rozvod elektřiny, plynu a vody	6	0,97	1 998,00	2,45
Stavebnictví	5	0,81	395,00	0,48
Obchod, opravy zboží	7	1,13	6 680,00	8,18
Pohostinství, ubytování	15	2,43	16 163,50	19,80
Doprava	76	12,32	5 069,00	6,21
Služby, výzkum, reality	36	5,83	3 166,90	3,88
Veřejná správa, bezpečnost	1	0,16	15,00	0,02
Zdravotnictví, sociální	3	0,49	57,50	0,07
Ostatní veřejné a osobní	41	6,65	2 151,90	2,64
Soukromé domácnosti	101	16,37	26 726,10	32,74
Jiné a nezatříděno	260	42,14	100,00	0,12
<b>CELKEM</b>	<b>617</b>		<b>81 628,70</b>	

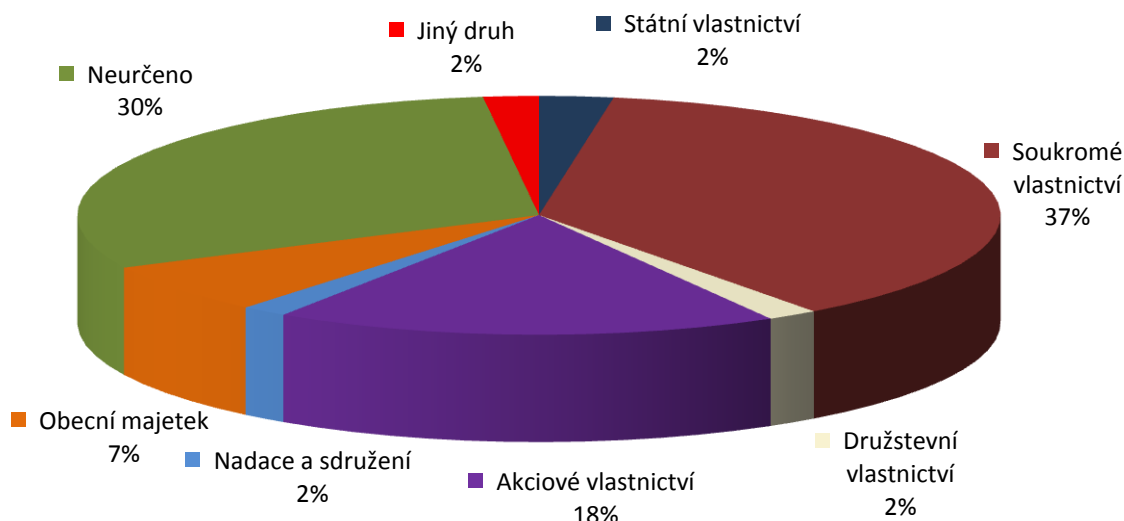
### Požáry v jednotlivých odvětvích hospodářství



## Počet požárů a přímé škody podle druhu vlastnictví

Převažující druh vlastnictví	Požáry	Podíl v %	Škoda v tis. Kč	Podíl v %
Státní vlastnictví	16	2,59	614,80	0,75
Družstevní vlastnictví	11	1,78	4 429,20	5,43
Soukromé a osobní vlastnictví	230	37,28	48 766,20	59,74
Zahraniční organizace a cizí občané	0	0	0	0
Církevní majetek	0	0	0	0
Akciové vlastnictví, spol. s r.o., v.o.s., apod.	109	17,67	18 313,50	22,44
Obecní majetek	42	6,81	6 224,70	7,63
Nadace, sdružení, společenské či politické organizace	10	1,62	3 276,30	4,01
Nezjištěno nebo jiný druh, nelze specifikovat	12	1,94	4,00	0
Neurčeno	187	30,31	0	0
<b>CELKEM</b>	<b>617</b>		<b>81 628,70</b>	

### Přímé škody podle druhu vlastnictví



### Důvody planého poplachu

ÚZEMNÍ ODBOR, KRAJ	Příznaky hoření	Zneužití jednotky	Nenahlášené pálení	EPS	Jiný druh	Celkem
Chrudim	15	0	11	2	21	49
Pardubice	15	2	2	62	38	119
Svitavy	13	0	1	42	9	65
Ústí nad Orlicí	6	1	14	26	39	86
<b>Celkem</b>	<b>49</b>	<b>3</b>	<b>28</b>	<b>132</b>	<b>107</b>	<b>319</b>



## Vývoj počtu požárů a jejich následků v letech 2007-2010

	2007	2008	2009	2010
<b>Počet požárů CELKEM</b>	<b>700</b>	<b>711</b>	<b>648</b>	<b>617</b>
Požáry se škodou < než 10 000,- Kč	461	467	406	390
Požáry se škodou 10 000 - 250 000,- Kč	187	188	199	179
Požáry se škodou 250 100 - 999 999 Kč	38	33	28	25
Požáry se škodou od 1 000 000,- Kč	14	23	15	23
<b>Počet usmrcených CELKEM</b>	<b>4</b>	<b>4</b>	<b>5</b>	<b>5</b>
Usmrcených < 15 let	1	0	0	0
Usmrcených 15 let - 60 let	3	3	4	5
Usmrcených > 60 let	0	1	1	0
Usmrcených - hasiči HZS ČR	0	0	0	0
Usmrcených - hasiči HZS podniku	0	0	0	0
Usmrcených - hasiči SDH, ostatní	0	0	0	0
<b>Počet zraněných CELKEM</b>	<b>36</b>	<b>50</b>	<b>47</b>	<b>38</b>
Zraněných < 15 let	1	0	1	3
Zraněných 15 let - 60 let	24	34	37	24
Zraněných > 60 let	3	5	0	1
Zraněných - hasiči HZS ČR	3	5	1	3
Zraněných - hasiči HZS podniku	1	0	0	0
Zraněných - hasiči SDH, ostatní	4	6	8	7
Evakuováno celkem	381	36	30	19
Zachráněno celkem	4	21	9	11
Přímá škoda (tis. Kč)	63 869,70	100 313,90	63 476,50	81 628,70
Uchráněné hodnoty (tis. Kč)	385 436,50	1 239 821,30	1 515 030,20	935 236,00

### Průměrné časy u požárů

	Průměrná doba
Průměrná doba mezi příjezdem a zahájením zásahu 1. jednotkou	0 min 33 sec
Průměrná doba od zahájení zásahu první jednotkou do lokalizace	22 min 54 sec
Průměrná doba od ohlášení 1. jednotce do zahájení zásahu 1. jednotkou	9 min 23 sec
Průměrná doba od zpozorování do ohlášení 1. jednotce	3 min 1 sec
Průměrná doba od zpozorování do zahájení zásahu 1. jednotkou	12 min 24 sec
Průměrná doba od příjezdu 1. jednotky do odjezdu 1. jednotky	81 min 26 sec
Průměrná doba od příjezdu 1. jednotky do odjezdu poslední jednotky	128 min 17 sec



# Technické zásahy

## Informace o technických zásazích

<b>Počet událostí</b>	4668
<b>Použití vzduchových dýchacích přístrojů</b>	116
<b>Použití kyslíkových dýchacích přístrojů</b>	0
<b>Použití protichemických obleků</b>	10
<b>Použití obleků proti sálavému teplu</b>	6
<b>Použití obleků protichemických rovnotlakých</b>	14
<b>Počet zásahů jednotek PO</b>	5387
<b>Počet zásahů jednotek PO</b>	5387
- HZS ČR	3758
- SDH obcí	1228
- HZS podniku	389
- SDH podniku	10
- jiné (a neurčené)	2
<b>Četnost zamoření</b>	
- povrchové vodní zdroje (vodní toky, apod.)	11
- kanalizace	8
- zdroje pitné vody	0
- podzemní vody	0
- půda	20
- pozemní komunikace (včetně metra)	270
- vegetace, ovzduší	7
- zvířata	0
- osoby	2
- materiál (včetně vnitřního zařízení budov)	7
<b>Průměrná doba zásahu celkem (min.)</b>	143
<b>Průměrná doba zásahu jedné jednotky (min.)</b>	124
<b>Hasičů celkem</b>	21767
<b>Průměrný počet hasičů na jednu jednotku</b>	4,04
<b>Průměrná vzdálenost k zásahu 1. zasahující jednotky</b>	6,65
<b>Celková spotřeba sorbentů</b>	
- sorbenty sypké	14943,27
- sorbenty - tkaniny	357,10
<b>Zraněných hasičů</b>	15
<b>Usmrcených hasičů</b>	0
<b>Potápěčská skupina</b>	8
<b>Lezecká skupina</b>	24





## Spotřeba hasiv a sorbentů

Hasivo / sorbent	Požáry	Dopravní nehody	Živelní pohromy	Úniky neb. látek	Technické zásahy	Plané poplachy	Celkem
voda /litry/	3 988 405	7 090	0	675 506	1 129 955	0	5 800 956
pěnidlo přírodní (proteinové) /litry/	355	0	0	0	0	0	355
pěnidlo syntetické /litry/	3682	0	0	0	20	0	3 702
plynná hasiva - CO2 /kg/	530	0	0	0	62	0	592
plynná hasiva - halogenderiváty uhlovodíků /kg/	0	0	0	0	0	0	0
plynná hasiva – dusík /kg/	6	0	0	0	0	0	6
prášky ABCD /kg/	94	0	0	0	6	0	100
sorbenty sypké /kg/	20	3 058,07	0	3 365,50	924,70	0	7 368,27
sorbenty – tkaniny /m <sup>2</sup> /	3	133,55	0	35,05	15	0	186,60



## Průměrné časy u technických zásahů

	Průměrná doba
Průměrná doba mezi příjezdem a zahájením zásahu 1. jednotkou	1 min 0 sec
Průměrná doba od ohlášení 1. jednotce do zahájení zásahu 1. jednotkou	11 min 48 sec
Průměrná doba od příjezdu 1. jednotky do odjezdu 1. jednotky	87 min 1 sec
Průměrná doba od příjezdu 1. jednotky do odjezdu poslední jednotky	92 min 12 sec





# Jednotky požární ochrany

## Celkové shrnutí

V Pardubickém kraji je 575 jednotek požární ochrany (stav k 1. 1. 2011). Během roku 2010 byly, se souhlasem HZS Pardubického kraje, zrušeny 3 jednotky SDH obce kategorie JPO V a jedna jednotka HZS podniku kategorie JPO IV. Nově zřízena byla 1 jednotka SDH obce kategorie JPO V. Povinnosti zrušených SDH obcí převzaly okolní jednotky SDH obcí s územní působností a povinnosti zrušené jednotky HZS podniku plní jednotky HZS kraje ve spolupráci s jednotkami SDH obcí s územní působností. Na základě požadavku obcí a v souladu s plošným pokrytím jednotkami požární ochrany Pardubického kraje byly u dvou jednotek SDH obcí, po přepočítání plošného pokrytí, změněny kategorie jednotek. Stávající stav v porovnání s plánovaným stavem dle Koncepce požární ochrany je uveden v následující tabulce.

## Jednotky požární ochrany HZS Pardubického kraje

KATEGORIE JPO	CHRUDEM	PARDUBICE	SVITAVY	ÚSTÍ NAD ORLÍCÍ	CELKEM
	skutečný/plánovaný	skutečný/plánovaný	skutečný/plánovaný	skutečný/plánovaný	skutečný/plánovaný
JPO I	3 / 3	3 / 3	4 / 4	5 / 5	15 / 15
JPO II	7 / 11	0 / 1	5 / 7	9 / 10	21 / 29
JPO III	16 / 12	27 / 26	29 / 28	15 / 15	87 / 81
JPO IV	0 *	4 *	1 *	1 *	6 *
JPO V	154 *	84 *	88 *	116 *	442 *
JPO VI	1 *	1 *	1 *	1 *	4 *

\* U těchto kategorií se cílové stavy neplánují.

## Počet jednotek požární ochrany u událostí

Tabulka 1

### Legenda ke sloupcům

#### P – POŽÁR

- 12 – P – s účastí jednotky
- 19 – P – bez účasti jednotky

#### DN – DOPRAVNÍ NEHODA

- 21 – DN – silniční
- 22 – DN – silniční hromadná
- 23 – DN – železniční
- 24 – DN – letecká
- 25 – DN – ostatní

#### ŽP – ŽIVELNÍ POHROMA

- 31 – ŽP – převažující povodeň, záplava
- 32 – ŽP – převažující sníh, námrazy
- 33 – ŽP – převažující větrná smšť
- 34 – ŽP – sesuv půdy
- 35 – ŽP – ostatní (např. zemětřesení)

Druh jednotky	12	19	Σ12-19	21	22	23	24	25	Σ21-25	31	32	33	34	35	Σ31-35
Jednotky HZS ČR	555	0	555	1144	11	24	1	7	1187	4	0	0	0	0	4
Jednotky HZS podniků	47	0	47	25	1	41	0	0	67	0	0	0	0	0	0
Jednotky SDH obcí	649	0	649	174	4	8	1	0	187	14	5	1	0	0	20
Jednotky SDH podniků	6	0	6	2	0	0	0	0	2	0	0	0	0	0	0
Jiné jednotky	0	0	0	0	0	0	0	0	0	0	0	0	0	0	0
<b>CELKEM</b>	<b>1257</b>	<b>0</b>	<b>1257</b>	<b>1345</b>	<b>16</b>	<b>73</b>	<b>2</b>	<b>7</b>	<b>1443</b>	<b>18</b>	<b>5</b>	<b>1</b>	<b>0</b>	<b>0</b>	<b>24</b>

Tabulka 2

**Legenda ke sloupcům**

**UNL – Únik nebezpečné chemické látky**

- 41 – UNL – únik plynu/aerosolu
- 42 – UNL – únik kapaliny (mimo rop. produktů)
- 43 – UNL – únik ropných produktů
- 44 – UNL – únik pevné látky
- 45 – UNL – únik ostatní (včetně jiné než chemické)

**TH – Technická havárie (mimo UNL)**

- 51 – TH – technická havárie
- 52 – TH – technická pomoc
- 53 – TH – technologická pomoc
- 54 – TH – ostatní pomoc

**RHN – Radiační havárie a nehoda**

- 61 – Radiační havárie a nehoda

**OMU – Ostatní mimořádné události**

- 71 – Ostatní mimořádné události (např. epidemie)

**PP – Planý poplach**

- 81 – Planý poplach

Druh jednotky	41	42	43	44	45	Σ41-45	51	52	53	54	Σ51-54	61	71	81	CELKEM
Jednotky HZS ČR	8	2	85	0	6	101	6	2082	25	347	2460	0	1	220	4528
Jednotky HZS podniků	1	1	3	0	1	6	2	276	16	20	314	0	0	92	526
Jednotky SDH obcí	2	0	22	0	2	26	3	844	31	77	955	0	4	85	1926
Jednotky SDH podniků	0	0	1	0	0	1	0	7	0	0	7	0	0	0	16
Jiné jednotky	0	0	0	0	0	0	0	2	0	0	2	0	0	0	2
<b>CELKEM</b>	<b>11</b>	<b>3</b>	<b>111</b>	<b>0</b>	<b>9</b>	<b>134</b>	<b>11</b>	<b>3211</b>	<b>72</b>	<b>444</b>	<b>3738</b>	<b>0</b>	<b>5</b>	<b>397</b>	<b>6998</b>

## Seznam vybrané použité techniky jednotek PO u událostí

Druh techniky	Požáry	Dopravní nehody	Živelní pohromy	Úniky neb. látek	Technické zásahy	Plané poplachu	Celkem
Dopravní automobil	168	47	10	9	309	33	576
Automobilová stříkačka	29	17	0	0	37	13	96
Cisternová automobilová stříkačka	1105	745	14	86	1785	302	4037
Pěnový hasicí automobil	32	1	0	1	7	6	47
Plynový hasicí automobil	2	1	0	0	5	0	8
Kombinovaný hasicí automobil	3	0	0	1	6	0	10
Rychlý zásahový automobil	6	117	0	10	184	6	323
Automobilový žebřík	44	0	0	1	321	40	406
Automobilová plošina	0	0	0	0	117	0	117
Technický automobil (chemický, olejový)	10	145	0	9	111	4	279
Protiplynový automobil	6	8	0	5	11	3	33
Velitelský automobil	66	102	0	4	98	49	319
Vyprošťovací automobil	0	9	0	0	5	0	14
Automobilový jeřáb	3	177	0	1	240	3	424
Kontejnerový automobil	0	4	3	0	12	1	20



## Činnost jednotek PO v závislosti na typu události

Prováděná činnost	Požáry	Dopravní nehody	Živelní pohromy	Úniky neb. látek	Technické zásahy	Plané poplachy	Celkem
Požární asistence	22	4	0	0	11	2	39
Protipožární opatření	5	118	0	3	0	0	126
Průzkum	885	1288	18	128	3232	315	5866
Odstraňování následků dopravní nehody	5	755	0	3	36	0	799
Vyprošťování osob z havarovaných vozidel	1	105	0	0	0	0	106
Řízení provozu na komunikacích	6	300	2	5	95	0	408
Zajištění místa nehody	11	681	0	9	54	0	755
Odstraňování překážek z komunikací a jiných prostor	18	647	7	5	1302	4	1983
Odstraňování úniků ropných látek (provoz. náplní vozidel)	3	272	0	84	53	0	412
Osvětlení místa zásahu	58	56	1	2	31	0	148
Zásah ve výšce a nad volnou hloubkou	30	0	0	0	234	0	264
Vyhledávání osob	10	5	0	0	29	0	44
Jednotka nezasahovala (odvolána při cestě k zásahu)	50	7	0	0	39	64	160
Hašení zvláštními technickými prostředky a hasivý	4	0	0	0	0	0	4
Čerpání a odčerpávání vody	3	0	12	0	219	0	234
Dálková doprava vody	84	0	0	1	11	0	96
Doplňování vody	158	0	0	2	16	0	176
Chlazení	37	1	0	3	7	0	48
Odvětrávání	209	0	0	6	61	6	282
Přečerpávání látky	0	14	0	3	3	0	20
Rozebírání konstrukcí	193	4	0	0	22	0	219
Vnikání do uzavřeného prostoru	33	1	0	0	472	1	507
Vyhledávání, záchrana osob z vody	0	0	0	0	14	0	14
Vyprošťování osob z hloubek	0	0	0	0	4	0	4
Vyprošťování osob z výšek	0	0	0	0	8	0	8
Vyprošťování z výtahu	0	0	0	0	39	0	39
Transport pacienta	0	4	0	0	84	0	88
Záchrana osob (jiná)	2	26	2	1	274	2	307
Předlékařská pomoc	9	116	0	1	41	0	167
Spolupráce při ošetřování pacienta	0	23	0	0	19	0	42
Vyprošťování předmětů	7	34	3	1	78	0	123
Odchyt zvířat včetně vyhledávání	1	0	0	0	57	0	58
Odchyt a likvidace obtížného hmyzu	0	0	0	0	101	0	101
Evakuace osob objektová	5	1	1	3	13	0	23
Evakuace osob plošná	0	0	0	0	0	4	4
Evakuace předmětů	35	2	3	0	15	1	56
Evakuace zvířat a záchrana zvířat	12	0	1	0	23	0	36
Označování nebezpečných oblastí	0	1	0	1	17	0	19
Dekontaminace osob včetně hasičů	0	0	0	0	1	0	1
Týlové práce	5	0	3	0	24	1	33
Zásah ve výšce pomocí lezecké techniky	0	0	0	0	38	0	38
Práce na vodě	0	1	2	5	19	2	29
Práce ve vodě a pod vodou	0	2	2	0	21	0	25
Uzavírání vody, plynu, elektřiny	46	6	2	4	66	0	124
Měření koncentrací plynu	3	4	0	8	35	1	51
Ohraničení, zahrazení uniklé látky	2	20	0	27	11	0	60
Jímání, sběr uniklé látky (mimo rop. produktů)	0	3	0	6	4	0	13
Zjišťování druhu uniklé látky	0	4	0	6	12	0	22
Odběry vzorků	0	0	0	1	5	0	6
Ochrana okolí	24	2	3	5	41	0	75



# Telefonní centrum tísňového volání 112

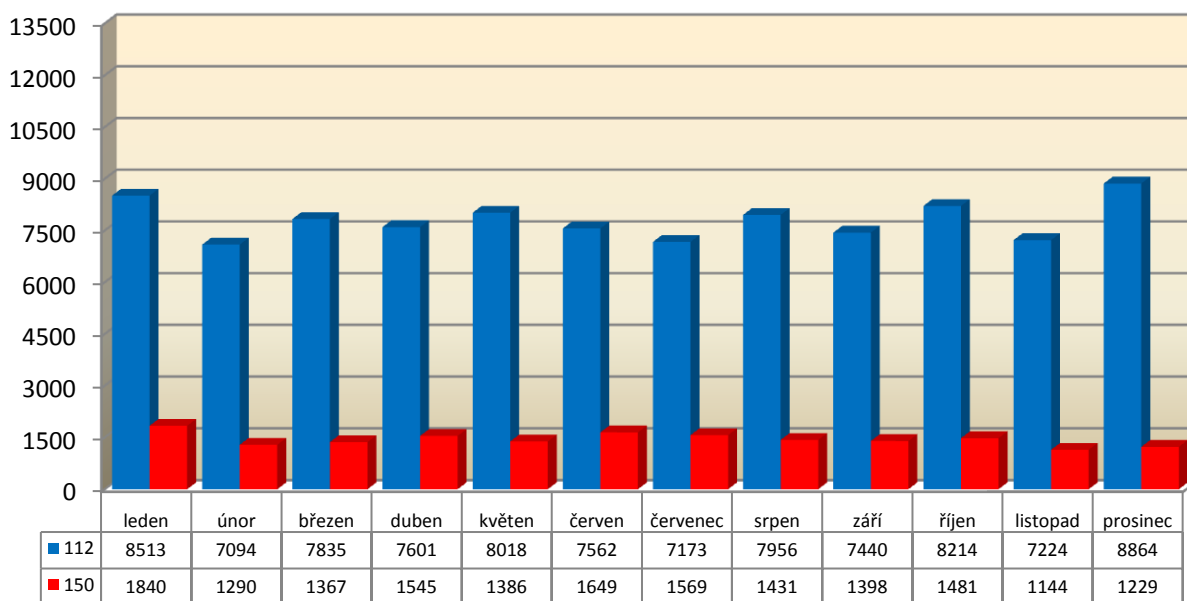
## Celkové shrnutí

V roce 2010 bylo na TCTV 112 Pardubického kraje přijato celkem 110 823 volání (- 47 250), z toho bylo 17 329 volání (- 6 285) uskutečněno na tísňovou linku 150 a 93 494 volání (- 40 965) na tísňovou linku 112. Na TCTV 112 Pardubického kraje bylo v roce 2010 založeno celkem 17 465 událostí (+ 1577). Z tohoto počtu bylo 16 052 událostí (+1170) přijatých pro TCTV 112 Pardubického kraje a 1413 událostí (+ 407) přijatých pro jiná TCTV 112. V roce 2010 bylo provedeno na TCTV 112 Pardubického kraje celkem 8456 storno událostí (+ 676).

## Statistický přehled činnosti TCTV 112 Pardubického kraje

Počet volání na linky 112 a 150 v měsících

počet volání



## Přílohy

### Rejstřík pojmů

#### Událost

Za události se považují veškeré požáry, další mimořádné události jako jsou dopravní nehody, živelní pohromy, havárie /např. úniky nebezpečných (např. chemických) látek, technické havárie, radiační havárie/ a ostatní mimořádné události a plané poplachy spojené se zásahy jednotek PO a složek IZS. Do konkrétní kategorie události se událost zatřídí podle převažujícího charakteru události.

#### Zásah

Zásah je činnost jednotky a složky IZS u události včetně prověřovacího cvičení nezávisle na tom, zda je za ni požadována finanční náhrada nebo ne. Za zásah jednotky se považuje také předem dohodnutá pomoc jiným službám (např. policii při vyhledávání osob, předmětů, otvírání prostor apod.).

Za zásah jednotky se nepovažuje:

- veškerá činnost jednotky prováděná v souladu s § 97 zákona č. 133/1985 Sb. o požární ochraně, ve znění pozdějších předpisů,
- odborná příprava jednotky (kondiční jízda, taktické cvičení apod.),
- asistence jednotek hasičského záchranného sboru podniku nebo sboru dobrovolných hasičů podniku při svařování nebo technologických postupech, u nichž je asistence předem dohodnuta.

#### Zachráněné osoby

Zachráněnými osobami se rozumí osoby, které v souvislosti s událostí opustily objekt s nezbytnou pomocí záchranáře.

#### Evakuované osoby

Evakuovanými osobami se rozumí osoby, které v souvislosti s událostí opustily na základě informace o hrozícím nebezpečí na pokyn objektu.

#### Usmrcené osoby

Usmrcenými osobami jsou ty, které byly usmrceny před zásahem nebo v době zásahu.

#### Zraněné osoby

Zraněnými osobami jsou ty, u nichž došlo k poškození zdraví před zásahem nebo v době zásahu.

### Typy a podtypy událostí

#### Požár

Požár je definován v § 1 písm. m) vyhlášky MV č. 246/2001 Sb., o stanovení podmínek požární bezpečnosti a výkonu státního požárního dozoru, ve znění pozdějších předpisů. Za požár se považují případy, které naplňují znaky požáru podle citované vyhlášky, přitom není rozhodující, zda a kým byl požár likvidován, došlo-li k samouhašení nebo byl-li požár nahlášen příslušnému HZS kraje dodatečně. Za požár se považují také výbuchy hořlavých par, plynů a prachů bez následného plamenného hoření, pokud se nejednalo o fyzikální výbuch.

Požár přírodních porostů (s výjimkou lesních), odpadů, demolic a vraků vozidel, vznícení potravin při vaření a vznícení sazí v komíně, pokud nevznikne škoda a nedojde k jeho rozšíření, k usmrcení či zranění osob nebo jejich ohrožení může být dále považován za požár dále nedošetřovaný.

Pro účely plnění úkolů vyplývající z tohoto pokynu se za požár nepovažují případy:

- výbuchy výbušnin, pokud nedojde k hoření materiálu a konstrukcí po výbuchu,
- hoření vinutí elektrických točivých strojů elektrickou iniciací, pokud nedojde k rozšíření hoření mimo prostor vinutí,
- žhnutí elektrické instalace, pokud nedojde k jeho rozšíření mimo instalaci,
- vznícení, ke kterým dochází při výrobě, pokud v technologickém postupu nelze vznik těchto případů vyloučit a jejich likvidace je technicky zajištěna za předpokladu, že nedojde k rozšíření hoření mimo předpokládanou část technologie, nebo pokud jsou specifikovány výhradně jako provozní nehody, za předpokladu, že nesplňují některý ze znaků definice požáru.

Zásah jednotek PO se v těchto případech nezařadí jako požár, ale zejména jako technická nebo technologická pomoc.

### **Dopravní nehoda**

Dopravní nehoda je zásah u události mající charakter činností spojených s odstraňováním následků kolize dopravních prostředků. Druh dopravní nehody se zatřídí podle převažujícího charakteru nehody.

Pokud by v činnosti jednotky převládaly jiné práce, např. z důvodu úniku nebezpečné látky do životního prostředí, klasifikuje se tento zásah rovněž podle převažujícího charakteru. Dopravní nehoda s následným požárem patří vždy do kategorie požár. Za dopravní nehodu je třeba považovat i případ, kdy jednotky pouze dopravní prostředek vyprošťovaly z prostorů mimo komunikace (odtažení vraků, vozidlo sjeté mimo komunikaci apod.), odstraňovaly pouze drobné následky nehody (očištění komunikace nebo odstranění úniků látek – provozních náplní vozidel apod.).

*Dopravní nehoda silniční* – na všech silnicích, dálnicích a rychlostních komunikacích (mimo hromadné DN).

*Dopravní nehoda silniční hromadná* – na všech silnicích, dálnicích a rychlostních komunikacích za účasti více než 4 vozidel nebo prostředku hromadné přepravy osob.

*Dopravní nehoda železniční* - na všech železničních tratích, včetně vleček.

*Dopravní nehoda letecká* – spojená s leteckou přepravou včetně bezmotorových letadel.

*Dopravní nehoda ostatní* – např. na polních a lesních cestách.

### **Živelní pohroma**

Živelní pohroma je zásah u události spojený s likvidací následků povodně, záplavy, deště, sněhu, námrazy, větrné smrště, sesuvu půdy, zemětřesení apod. Do jednotlivých podskupin se zatřídí podle převažujícího charakteru.



## Únik nebezpečné chemické látky

Únik nebezpečné chemické látky je zásah u události spojený s nežádoucím uvolněním nebezpečných chemických látek včetně ropných produktů (během výroby, dopravy nebo manipulace) a ostatních látek.

Zásah k omezení nebo snížení rizika nekontrolovaného úniku hořlavých, výbušných, žíravých, jedovatých, zdraví škodlivých, radioaktivních a jiných nebezpečných látek, ropných produktů případně ostatních látek do životního prostředí (zemní plyn, kyseliny a jejich soli, louhy, čpavek apod.) včetně závažných havárií dle § 2 zákona č. 59/2006 Sb., o prevenci závažných havárií způsobených vybranými nebezpečnými chemickými látkami nebo chemickými přípravky, ve znění pozdějších předpisů.

*Únik nebezpečné chemické látky - plynu/aerosolu* – plyn v jakémkoli skupenství včetně pod tlakem stlačeného nebo zkapalněného plynu.

- podle ČSN ISO 8421–1, čl. NA 1.20: látky, jejichž absolutní tlak (tenze) par při 50 °C je větší než 294 kPa, nebo látky s kritickou teplotou menší než 50°C,
- v mezinárodních předpisech pro přepravu nebezpečného zboží: látky s tenzí par vyšší než 300 kPa nebo zcela plynné při 20 °C a standardním tlaku 101,3 kPa, viz např. ADR, bod 2200 (2).

*Únik nebezpečné chemické látky - kapaliny*

- podle ČSN 8421–1, čl. NA 1.9: látka mající při teplotě + 50 °C tenzi (absolutní tlak) nasycených par nejvýše 294 kPa a při 35 °C nejsou tuhé ani pastovité, s přihlédnutím k ČSN 65 0201 a vyhlášce o požární prevenci,
- podle mezinárodních předpisů pro přepravu nebezpečného zboží: látky mající při tlaku 101,3 kPa bod tání nebo počátek tání 20 °C nebo nižší. Viskózní látky, u kterých bod tání není stanovitelný, se podrobují zkoušce podle ASTM D-4359-90 nebo zkoušce pro stanovení tekutosti (penetrační zkoušce), viz např. ADR, bod 2000 (6).

Poznámka: Za kapalinu se zde nepovažuje ropný produkt.

*Únik nebezpečné chemické látky - ropného produktu (olejová havárie)* – zásah převážně k zabránění úniku a omezení jeho rozsahu výhradně ropných produktů. Jde výhradně o únik ropných produktů (benzinů, nafty nebo oleje). Úniky těchto látek z provozních náplní vozidel následkem dopravní nehody jsou klasifikovány jako dopravní nehoda.

*Únik nebezpečné chemické látky - pevné látky - nebezpečná tuhá látka*

- podle ČSN ISO 8421, čl. NA 1.42: hmota s teplotou tání nebo odkapávání vyšší než + 35 °C a hmoty, které nemají bod tání,
- podle mezinárodních předpisů pro přepravu nebezpečného zboží: látky, které nejsou kapalinami, viz např. RID, bod 400 (2), a p r a c h
- podle ČSN ISO 8421–1, čl. NA 1.42: rozmělněná tuhá látka s velikostí částic menší než 0,5 mm, viz též ČSN 01 5140, čl. 1,

*Únik nebezpečné chemické látky - ostatní* – jiné látky včetně potravinářských produktů.

## Technická havárie

Technická havárie je zásah u události vedoucí k odstranění nebezpečí nebo nebezpečných stavů.

*Technická havárie - technická havárie* – odstranění nebezpečí nebo nebezpečných stavů velkého rozsahu či značných následků na zdraví osob, zvířat či majetku (např. destrukce objektu).

*Technická havárie - technická pomoc* – odstranění nebezpečí nebo nebezpečných stavů menšího rozsahu mimo technologický provoz závodů (mimo dopravních nehod). Jedná se o pomoc technikou jednotek bez návaznosti jakéhokoliv technologického provozu resp. výroby, např.:

- vyproštění osob z výtahu,
- nouzové otevření bytu,
- odstranění překážek z komunikací i jiných prostor,
- otevírání uzamčených prostorů,
- likvidace spadlých stromů, elektrických vodičů apod.,
- odvětrání prostor,
- záchranu osob a zvířat,
- čerpání, uzavírání a navážení vody,
- provizorní nebo jiné opravy,
- vyprošťování předmětů, osob (včetně prací na vodě),
- měření koncentrací nebo radiace (není-li součástí jiné události než Technické pomoci).

*Technická havárie - technologická pomoc* – odstranění nebezpečí nebo nebezpečných stavů v technologickém provozu závodů. Jedná se o pomoc technikou jednotek v určité technologii či provozu podniku, např.:

- nouzová dodávka vzduchu, vody,
- požární asistence,
- dohašování ohnisek po pálení klestu nebo následné dohašování ohnisek požáru lesa,
- ochlazování briket, skládek u těch případů, které nemají znaky definice požáru.

Dojde-li během asistence ke vznícení např. nečistot, plynu apod., nejedná se o požár, je-li vhodnější tuto látku ponechat vyhořet a nerozšíří-li se hoření mimo technologický prostor, v němž hoření vzniklo.

*Technická havárie - ostatní pomoc* – jedná se např. o odvoz nebo převoz pacienta či lékaře i na vyžádání jiné služby (přímo i nepřímo poskytnutá pomoc).

### **Radiační havárie a nehoda**

Radiační havárie a nehoda je zásah u události spojený s nepřipustným uvolněním radioaktivních látek nebo ionizujícího záření (definice viz § 2 zákona č. 18/1997 Sb., o mírovém využívání jaderné energie a ionizujícího záření, ve znění pozdějších předpisů a § 5 vyhlášky SÚJB č. 219/1997 Sb., v platném znění).

### **Ostatní mimořádná událost**

Ostatní mimořádná událost je zásah u jiné události např. epidemie nebo nákaza způsobená nebezpečnou nemocí a dále pak všechny zásahy u událostí, které nelze klasifikovat předchozími kategoriemi.

### **Planý poplach**

Planý poplach je činnost jednotky vyvolaná z důvodu ohlášení požáru nebo jiné události jednotce, která se nepotvrdila.

## Seznam zkratek

DN – dopravní nehoda

HZS – hasičský záchranný sbor

IZS – integrovaný záchranný systém

jednotka PO – jednotka požární ochrany

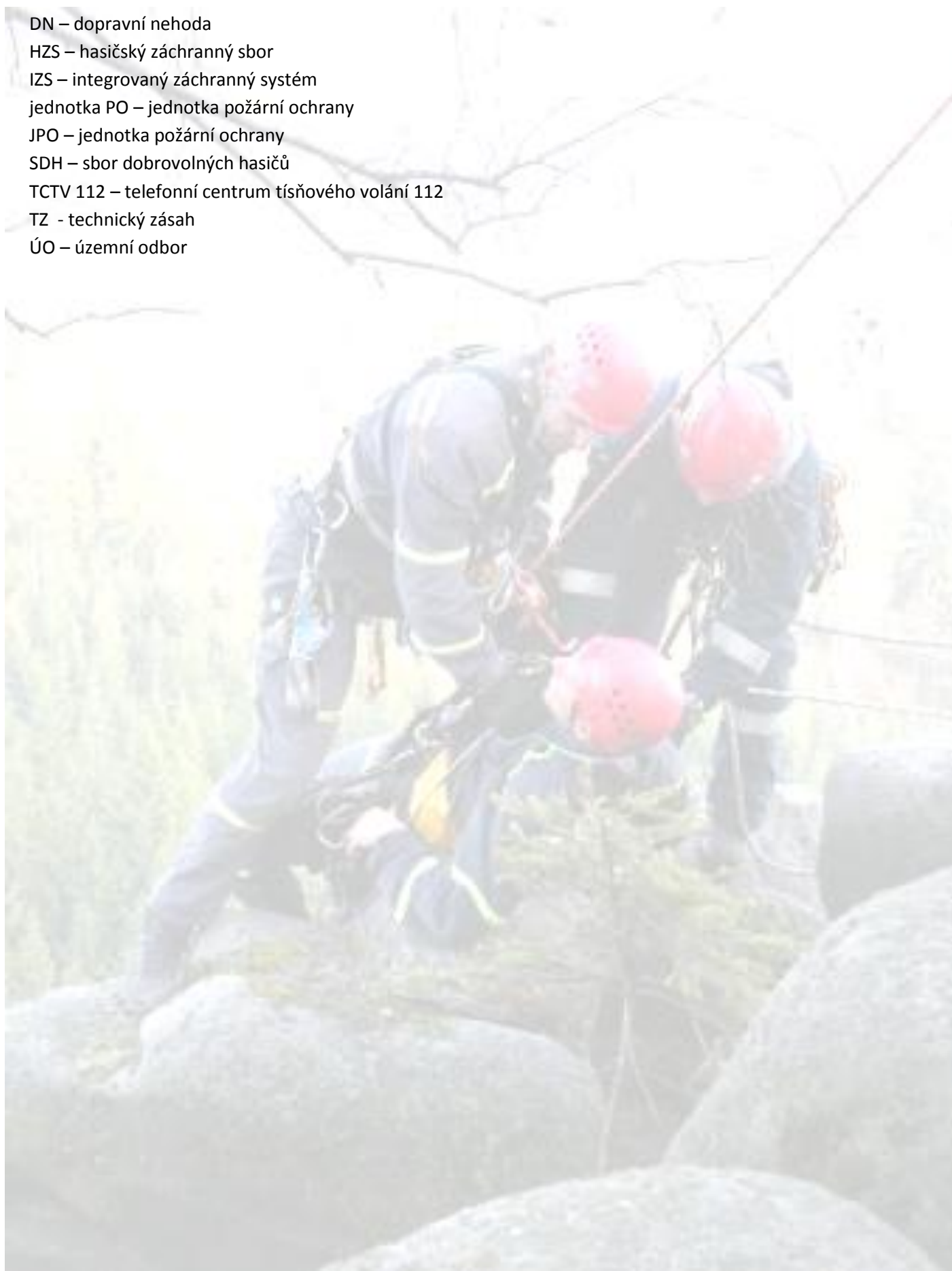
JPO – jednotka požární ochrany

SDH – sbor dobrovolných hasičů

TCTV 112 – telefonní centrum tísňového volání 112

TZ - technický zásah

ÚO – územní odbor





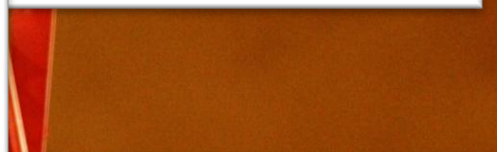
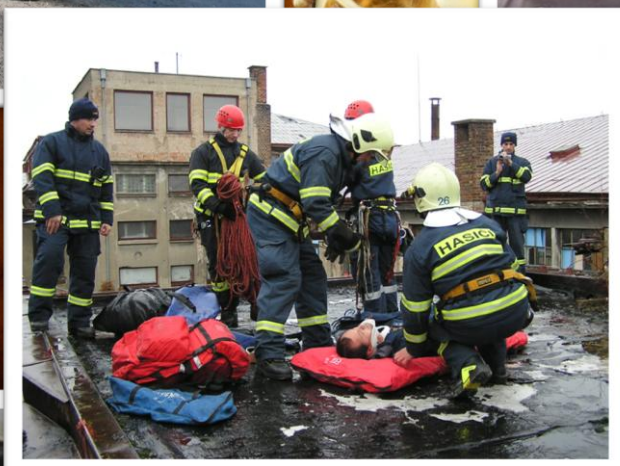
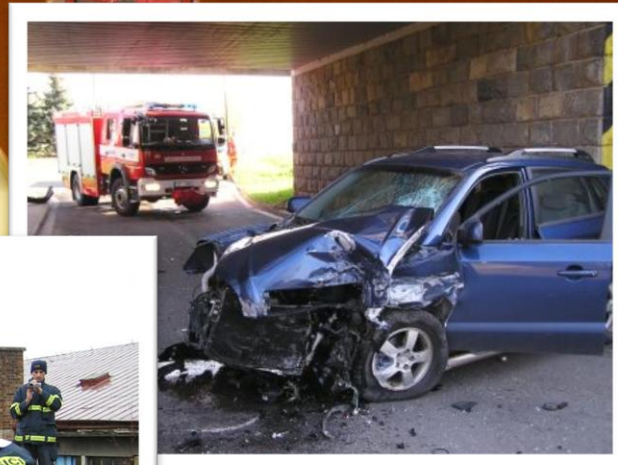
## Požární stanice HZS Pardubického kraje



**Poděkování** všem příslušníkům HZS Pardubického kraje, kteří poskytli obrazové materiály a podklady potřebné pro vytvoření této statistické ročenky, jejímž úkolem je pravidelně informovat o práci, kterou denně vykonávají příslušníci HZS kraje, členové jednotek SDH obcí, jednotek HZS a SDH podniků Pardubického kraje.



# 2010



Statistickou ročenku zpracovali: mjr. Ing. Ján Sabolčík a por. Bc. Michala Smetanová

Schválil: krajský ředitel HZS Pardubického kraje plk. Ing. Miroslav Kvasnička

**Hasičský záchranný sbor PARDUBICKÉHO KRAJE, Teplého 1526,  
530 02 Pardubice**